

**Yttrande**  
2020-11-24

Socialdemokraterna  
Ärende nr 3.2

## **Yttrande angående Motion av Karin Pleijel (MP), Bosse Parbring (MP) och Emmali Jansson (MP) om att öka den hållbara lokala livsmedelsproduktionen i Göteborgs Stad**

### **Yrkandet**

Vi håller med motionärerna om att livsmedelsförsörjning är en viktig framtidsfråga, inte minst för en växande stad som Göteborg. Miljöförvaltningen gör bedömningen att motionens intentioner om en ökad hållbar livsmedelsproduktion till viss del berörs av förslaget till nytt miljö- och klimatprogram samt att motionens förslag kan omhändertas inom ramen för en omarbetad måltidspolicy. Vi delar den bedömningen.

Vidare är möjligheterna att idag exploatera på jordbruksmark redan begränsade enligt lag. I översiktsplanen anges även att staden ska vara mycket restriktiv avseende exploatering av jordbruksmark. Samtidigt är trycket på stadsutveckling högt i Göteborg och, som byggnadsnämnden påpekar, det kan inte helt uteslutas att vissa delar av jordbruksmarkområden kan komma att behöva tas i anspråk för bostäder, även om det så långt möjligt ska undvikas. Sammantaget gör detta att vi avstyrker motionen.

**Tjänsteutlåtande**

Utfärdat 2020-10-02

Diarienummer 0840/20

Handläggare

Hedwig Andrén

Telefon: 031-368 02 33

E-post: hedwig.andren@stadshuset.goteborg.se

## Motion av Karin Pleijel (MP), Bosse Parbring (MP) och Emmali Jansson (MP) om att öka den hållbara lokala livsmedelsproduktionen i Göteborgs Stad

### Motionen

Karin Pleijel (MP), Bosse Parbring (MP) och Emmali Jansson (MP) föreslår att kommunfullmäktige beslutar om att mål för ökad hållbar lokal livsmedelsproduktion arbetas in stadens kommande miljö- och klimatprogram. Jordbruksmark ska tydligt pekas ut och värnas i Göteborgs översiktsplan. Motionärerna föreslår också att kommunfullmäktige ger fastighetsnämnden och Business Region Göteborg i uppdrag att aktivt verka för att näringsliv och andra aktörers verksamheter som kopplar till livsmedelsförsörjning ökar.

Motionärerna vill att Göteborgs Stad säkrar den jordbruksmark som finns inom kommunen och att det skapas förutsättningar för mer odling i och kring staden för att öka stadens självförsörjning av livsmedel. Detta kan möjliggöras genom utveckling av yrkesmässig odling och att betydligt fler göteborgare själva får möjlighet att odla egen mat.

Motionärerna framför vidare att situationen i samband med Coronapandemin visar på sårbarhet, hur snabbt samhället kan förändras och hur beroende våra liv är av vad som händer i andra delar av världen. Genom att öka andelen livsmedel som produceras lokalt kan kommunens sårbarhet minska vid olika krissituationer.

### Remissinstanser

Motionen har remitterats för yttrande till miljö- och klimatnämnden, byggnadsnämnden, fastighetsnämnden och Business Region Göteborg AB. Remissinstansernas svar är sammanställda i nedanstående tabell.

Remissinstans	Beslut	Kommentar
Miljö- och klimatnämnden	Tillstyrker Översänder miljöförvaltningens tjänsteutlåtande som eget yttrande.	Motionens intentioner om en ökad hållbar livsmedelsproduktion i Göteborg och andra frågor kopplade till den nationella livsmedelsstrategin skulle kunna omhändertas inom ramen för en omarbetad måltidspolicy.

	Yrkande från M, L och C Omröstning	
Byggnadsnämnden	Avstyrker Yrkande från MP, V Omröstning	I förslag till ny översiktsplan uppmärksammas jordbruksmarkens olika värden och restriktivitet påtalas vid ett ianspråktagande av marken. Det kan dock inte helt uteslutas att viss del av jordbruksmarkområden efter noggrant övervägande kommer att tas i anspråk för bebyggelseutveckling i främst ytterstadsområden, även om det så långt möjligt ska undvikas.
Fastighetsnämnden	Avstyrker Yrkande D Protokollsanteckning D Reservationer MP, V	Göteborgs Stad har genom fastighetskontorets satsning ”Stadsnära Odling” arbetat med att skapa fler möjligheter för göteborgarna att börja odla och att öka andelen ekologisk mat som produceras i och omkring staden sedan 2011.
Business Region Göteborg AB	Översänder kontorets tjänsteutlåtande som eget yttrande.	Business Region Göteborg (BRG) ser att det kan vara möjligt att arbeta in mål för en ökad hållbar lokal livsmedelproduktion i kommande Miljö och Klimatprogrammet. BRG är remissinstans för Miljö och klimatprogrammet och kommer att synka svaret med detta tjänsteutlåtande.  Genom kunskapsspridning vill BRG och fastighetskontoret främja en näringslivsutveckling i en mer cirkulär riktning.

## Bedömning ur ekonomisk dimension

Motionens förslag innebär ur markanvändningssynpunkt att jordbruksmark ges ett starkt skydd i förhållande till exploateringsintressen. Jordbruksmark har ett starkt skydd redan idag genom lagstiftning (Miljöbalken 3 kap 4§) och restriktivitet till ianspråktagande för bebyggelseutveckling anges i förslag till översiktsplan. Samtidigt är trycket på stadsutveckling stort i Göteborg, varför en del av jordbruksmarken kan komma att tas i anspråk för till exempel nya bostadsområden. Om motionen antas kan det innebära än större restriktioner än vad vi redan har, vilket kan ge högre exploateringskostnader.

## Bedömning ur ekologisk dimension

Ökad användning av stadens mark för livsmedelsförsörjningsändamål behöver ske på ett sådant sätt att de skyddsvärda ansvarsbiotoperna bevaras och utvecklas.

Förslaget till nytt miljö- och klimatprogram berör delvis motionens förslag och miljö- och klimatnämnden menar att beroende på vilka remissvar som inkommer kan det bli aktuellt att komplettera med mål för hållbar lokal livsmedelsproduktion.

De gröna växande livsmedelsproducerande företagen i det stadsnära landskapet är en viktig grupp som så många andra att samverka med i stadens omställningsarbete. Dels för att säkra den mark i staden till det som den mest behövs till och är lämplig för. Dels för att skapa förutsättningar för en blandstad i och kring staden, samt att hitta och utveckla en mångfald av små- och medelstora aktörer inom den gröna sektorn.

## Bedömning ur social dimension

Jordbruksmark kan ha rekreativa värden till gagn för alla göteborgare. Närproducerat har stora pedagogiska värden, genom att man förstår livsmedlens ursprung.

Fler invånare i staden kan ges möjlighet att sysselsätta sig och försörja sig och det ger god hälsa i förlängningen vilket leder till ett mer jämställt samhälle och ökar mångfalden. Staden har invånare från många länder och kulturer vilket kan leda till att vi utbyter erfarenheter och kompetens inom de gröna näringarna.

## Stadsledningskontorets bedömning

Stadsledningskontoret kommenterar nedan några av de pågående processer som motionen och remissinstanserna relaterar till.

Miljöförvaltningen har i samarbete med stadsledningskontoret tagit fram ett förslag på ett nytt miljö- och klimatprogram för Göteborg Stad som har varit på remiss till den 30 september. Miljöförvaltningen arbetar nu med justering av programmet utifrån nämnders och styrelsers remissvar. Miljö- och klimatnämnden förväntas ta ställning till programmet under hösten och beslut i kommunstyrelsen och kommunfullmäktige förväntas ske efter årsskiftet.

Programmet lägger grunden för omställningen till en ekologiskt hållbar stad 2030 och är stadens övergripande styrande dokument för arbetet inom den ekologiska dimensionen av hållbar utveckling. När programmet antas i början av 2021 kommer det att ersätta tre tidigare program och planer: Göteborgs Stads miljöprogram 2013–2020 (med samtliga mål och delmål), Handlingsplan för miljön 2018–2020, Klimatstrategiskt program för Göteborg samt Göteborgs Stads program för biologisk mångfald och ekosystemtjänster 2019–2025.

Stadsledningskontoret tar för nuvarande fram förslag på en måltidspolicy för staden. Ett förslag var i kommunstyrelsen 2020-05-20 och återremitterades då med uppdragen att omarbeta policyn för att få:

- större tydlighet som omfattar direkta beskrivningar av ambition, ansvar och målsättning för Göteborg stads måltidsarbete
- tydligare koppling till begreppet miljömåltider
- tydligare målsättningar vad gäller näringsriktighet, hållbarhet och brukarperspektiv

- tydligare fokus på den ekonomiska aspekten, exempelvis hur man kan hålla nere kostnaderna med hjälp av minskat matsvinn
- Under stycket kompetens: Personal ska ha kunskap om hur viktig måltidsmiljön är för måltiden.

En policy ska vara ett kortfattat och översiktligt dokument som ska ange värderingar och grundprinciper för att styra organisationens agerande inom ett visst område. En policy ska inte ge några fasta regler utan principer som ska tjäna som vägledning inom det aktuella området. Vid behov kan en policy konkretiseras genom underliggande reglerande styrande dokument, till exempel riktlinjer.

Kommande måltidspolicy har både Göteborgs Stads kommande miljö- och klimatprogram och avfallsplan som viktiga utgångspunkter. Policyn är ett reglerande dokument som beskriver stadens generella principer kopplat till mat och måltider som tillagas och serveras i stadens verksamheter framför allt inom förskola, skola, vård och omsorg. Policyns syfte är att ligga till grund för planering av god mat och hållbara måltider och tydliggöra uppdrag och ansvar kring måltidernas funktion. Ett fortsatt arbete utifrån konceptet miljömåltider kommer att förslås som en del i måltidspolicyn och hållbarhet är en viktig aspekt av den måltidsmodell som beskrivs.

Jonas Kinnander

Eva Hessman

Direktör för Ärende och utveckling

Stadsdirektör

## **Bilagor:**

1. Motionen
2. Miljö- och klimatnämndens handlingar 2020-08-25 § 117
3. Byggnadsnämndens handlingar 2020-08-25 § 374
4. Fastighetsnämndens handlingar 2020-08-31 § 152
5. Business Region Göteborg AB:s handlingar 2020-09-21 § 78



---

## Handling 2020 nr 127

# Motion av Karin Pleijel (MP), Bosse Parbring (MP) och Emmali Jansson (MP) om att öka den hållbara lokala livsmedelsproduktionen i Göteborgs Stad

Miljöpartiet vill att Göteborg Stad säkrar den jordbruksmark som finns inom kommunen och att vi skapar förutsättningar för mer odling i och kring staden för att öka stadens självförsörjning av livsmedel. Situationen i samband med Coronapandemin visar på vår sårbarhet, hur snabbt samhället kan förändras och hur beroende våra liv är av vad som händer i andra delar av världen.

Tillgången till mat av god kvalitet och som producerats på ett miljömässigt bra sätt är en viktig hållbarhetsfråga. Sedan 2017 finns en nationell livsmedelsstrategi, som förhandlats över blockgränserna på nationell nivå, med mål om en konkurrenskraftig livsmedelskedja där den totala livsmedelsproduktionen ökar, samtidigt som relevanta nationella miljömål nås, i syfte att skapa tillväxt och sysselsättning samt bidra till hållbar utveckling i hela landet.

För att livsmedelsstrategin ska bli verklighet krävs åtgärder på nationell nivå men också lokalt. Staden har flera olika roller i detta bland annat som markägare, planeringsorgan och som upphandlare. Det vi gör med våra ytor spelar också roll för den biologiska mångfalden. För att öka andelen närproducerade livsmedel behöver tillgänglig jordbruksmark användas till jordbruk. Även mindre ytor i staden kan användas till odling.

Vi ser gärna både utveckling av yrkesmässig odling och att betydligt fler göteborgare själva får möjlighet att odla egen mat. Matproduktionen behöver komma närmare människan. Genom att öka kunskapen om hur olika livsmedel produceras ökar människors förståelse för maten och dess roll, både för människans och för de ekologiska system som vi är helt beroende av. Här har staden även en roll som utbildare.

Genom att öka andelen livsmedel som produceras lokalt minskar vi även kommunens sårbarhet vid olika krissituationer.

**Kommunfullmäktige föreslås besluta att:**

1. Mål för ökad hållbar lokal livsmedelsproduktion arbetas in det kommande miljö- och klimatprogrammet.
2. Jordbruksmark tydligt pekas ut och värnas i Göteborgs översiktsplan.
3. Fastighetsnämnden och Business Region Göteborg får i uppdrag att aktivt verka för att näringsliv och andra aktörers verksamheter som kopplar till livsmedelsförsörjning ökar.

**Karin Pleijel (MP)**

**Bosse Parbring (MP)**

**Emmali Jansson (MP)**



## § 118 Dnr 2020-9841

**Yttrande till kommunstyrelsen över motion av Karin Pleijel (MP), Bosse Parbring (MP) och Emmali Jansson (MP) om att öka den hållbara lokala livsmedelsproduktionen i Göteborgs Stad, dnr 0840/20**

### Beslut

1. Miljö- och klimatnämnden tillstyrker motionen.
2. Miljö- och klimatnämnden skickar över miljöförvaltningens tjänsteutlåtande till kommunstyrelsen som eget yttrande över remiss om motion av Karin Pleijel (MP), Bosse Parbring (MP) och Emmali Jansson (MP) om att öka den hållbara lokala livsmedelsproduktionen i Göteborgs Stad.

### Handlingar

Miljöförvaltningens tjänsteutlåtande daterat 2020-08-13 med bilaga.

Yrkande från M, L och C daterat 2020-08-25.

### Ajournering

Miljö- och klimatnämnden ajournerar mötet klockan 16.48–16.58.

### Yrkanden

Emmyly Bönfors Jansson (C) yrkar bifall till yrkandet från M, L och C.

Helena Norin (MP) yrkar bifall till miljöförvaltningens förslag samt att miljö- och klimatnämnden beslutar tillstyrka motionen.

### Propositionsordning

Ordförande ställer proposition på yrkandena från Emmyly Bönfors Jansson (C) och Helena Norin (MP) och finner att nämnden beslutar bifalla yrkandet från M, L och C.

Omröstning begärs.





## § 118 forts.

### Omröstning

Godkänd omröstningsordning är: ”Ja” för bifall till yrkandet från M, L och C, ”Nej” för bifall till yrkandet från Helena Norin (MP).

Följande röstar ja: Gustaf Göthberg (M), Peter Danielsson (D), Axel Darvik (L) och Emmyly Bönfors Jansson (C).

Följande röstar nej: Rikard Ledin da Rosa (S), Gunvor Bergkvist (V), Helena Norin (MP), Kochar Wallad Begi (S) och Conny Källström (S).

Miljö- och klimatnämnden beslutar med 5 röster mot 4 att bifalla yrkandet från Helena Norin (MP).

### Reservationer

Gustaf Göthberg (M), Axel Darvik (L) och Emmyly Bönfors Jansson (C) reserverar sig mot beslutet till förmån för eget yrkande.

### Protokollsutdrag skickas till

Kommunstyrelsen

### Dag för justering

2020-08-28

### Vid protokollet

#### Sekreterare

Sara Alander

#### Ordförande

Emmyly Bönfors Jansson (C)

#### Justerande

Helena Norin (MP)

Justering av protokollet har tillkännagivits genom anslag på kommunens anslagstavla 2020-08-28.

**Yrkande**

Moderaterna, Liberalerna, Centerpartiet

Datum 2020-08-25

## **Yttrande till kommunstyrelsen över motion av Karin Pleijel (MP), Bosse Parbring (MP) och Emmali Jansson (MP) om att öka den hållbara lokala livsmedelsproduktionen i Göteborgs Stad, dnr 0840/20**

### **Förslag till beslut i Miljö- och klimatnämnden:**

- Miljö- och klimatnämnden beslutar att avstyrka motionen med hänvisning till att motionens intentioner istället ska vägas in i en omarbetad måltidspolicy och förslaget till nytt Miljö- och klimatprogram.
- Miljö- och klimatnämnden skickar över miljöförvaltningens tjänsteutlåtande till kommunstyrelsen som eget yttrande över remiss om motion av Karin Pleijel (MP), Bosse Parbring (MP) och Emmali Jansson (MP) om att öka den hållbara lokala livsmedelsproduktionen i Göteborgs Stad.



**Tjänsteutlåtande**

Utfärdat 2020-08-13

Diarienummer 2020-9841

Handläggare

Jonas Dahlin

Telefon: 031-368 37 98

E-post: [jonas.dahlin@miljo.goteborg.se](mailto:jonas.dahlin@miljo.goteborg.se)

## **Yttrande till kommunstyrelsen över motion av Karin Pleijel (MP), Bosse Parbring (MP) och Emmali Jansson (MP) om att öka den hållbara lokala livsmedelsproduktionen i Göteborgs Stad, dnr 0840/20**

### **Förslag till beslut**

Miljö- och klimatnämnden skickar över miljöförvaltningens tjänsteutlåtande till kommunstyrelsen som eget yttrande över remiss om motion av Karin Pleijel (MP), Bosse Parbring (MP) och Emmali Jansson (MP) om att öka den hållbara lokala livsmedelsproduktionen i Göteborgs Stad.

### **Sammanfattning**

Karin Pleijel (MP), Bosse Parbring (MP) och Emmali Jansson (MP) har lämnat en motion till kommunstyrelsen om att öka den hållbara lokala livsmedelsproduktionen i Göteborgs Stad. Motionen föreslår att:

1. Mål för ökad hållbar lokal livsmedelsproduktion arbetas in det kommande miljö- och klimatprogrammet.
2. Jordbruksmark tydligt pekats ut och värnas i Göteborgs översiktsplan.
3. Fastighetsnämnden och Business Region Göteborg får i uppdrag att aktivt verka för att näringsliv och andra aktörers verksamheter som kopplar till livsmedelsförsörjning ökar.

Miljöförvaltningen ger kunskapsbakgrund och bedömning huvudsakligen till motionens två första förslag. Vi kan konstatera att:

- Arealen åkermark i Göteborg har minskat sedan 1980-talet.
- Antalet betande djur på stadens mark har minskat under en lång period.
- Arealen ekologisk odling i Göteborg har totalt sett minskat något de senaste åren.

Jordbruksmarken i staden bidrar med ekosystemtjänster. Genom ändamålsenlig skötsel kan höga natur- och kulturmiljövärden skapas i jordbrukslandskapet.

Miljöförvaltningen bedömer att:

- Om användningen av stadens mark för livsmedelsförsörjningsändamål ska öka behöver det ske på ett sådant sätt att de skyddsvärda ansvarsbiotoperna bevaras och utvecklas.
- Göteborg har möjlighet att visa vägen för hållbarhetsarbete vad gäller livsmedelsproduktion i en storstadsregion.
- Motionens intentioner om en ökad hållbar livsmedelsproduktion i Göteborg och andra frågor kopplade till den nationella livsmedelsstrategin skulle kunna omhändertas inom ramen för en omarbetad måltidspolicy.

Motionen föreslår att mål för ökad hållbar lokal livsmedelsproduktion ska arbetas in det kommande miljö- och klimatprogrammet. Förslaget till nytt miljö- och klimatprogram berör delvis motionens förslag. Beroende på vilka remissvar som inkommer för det nya programmet kan det bli aktuellt att komplettera eller justera mål och delmål.

Miljöförvaltningen konstaterar att intentionerna i motionens förslag 2, att jordbruksmark ska pekas ut och värnas i översiktsplanen, är i linje med nämndens tidigare remissyttrande över förslag till ny översiktsplan. Jordbruksmark bör pekas ut och värnas både på markanvändningskartan och genom en tydlig beskrivning i planhandlingen.

### **Bedömning ur ekonomisk dimension**

Miljöförvaltningen konstaterar att det finns en ekonomisk dimension på förslaget, men att det inte ligger inom vårt kompetensområde att bedöma den ur ett hela staden-perspektiv.

### **Bedömning ur ekologisk dimension**

Bedömningen ur ekologisk dimension utvecklas i avsnittet Förvaltningens bedömning.

### **Bedömning ur social dimension**

Miljöförvaltningen konstaterar att det finns en social dimension på förslaget, men att det inte ligger inom vårt kompetensområde att bedöma den ur ett hela staden-perspektiv.

### **Bilagor**

Motion av Karin Pleijel (MP), Bosse Parbring (MP) och Emmali Jansson (MP) om att öka den hållbara lokala livsmedelsproduktionen i Göteborgs Stad

## Ärendet

Kommunstyrelsen har gett miljö- och klimatnämnden möjlighet att yttra sig över motion av Karin Pleijel (MP), Bosse Parbring (MP) och Emmali Jansson (MP) om att öka den hållbara lokala livsmedelsproduktionen i Göteborgs Stad senast 2020-08-29.

Miljöförvaltningen har i sitt underlag huvudsakligen fokuserat på det första och det andra förslaget i motionen.

## Beskrivning av ärendet

Karin Pleijel (MP), Bosse Parbring (MP) och Emmali Jansson (MP) har lämnat en motion om att öka den hållbara lokala livsmedelsproduktionen i Göteborgs Stad till kommunstyrelsen. Motionen föreslår:

1. Mål för ökad hållbar lokal livsmedelsproduktion arbetas in det kommande miljö- och klimatprogrammet.
2. Jordbruksmark tydligt pekas ut och värnas i Göteborgs översiktsplan.
3. Fastighetsnämnden och Business Region Göteborg får i uppdrag att aktivt verka för att näringsliv och andra aktörers verksamheter som kopplar till livsmedelsförsörjning ökar.

## Förvaltningens bedömning

Miljöförvaltningen har i sitt underlag fokuserat på att ge bakgrundsinformation till motionens första och andra förslag. Vi har bland annat sammanställt vad Livsmedelsverket med flera pekar på gällande livsmedelsförsörjning, dagens jordbruk i Göteborg samt påverkan på naturvärden och biologisk mångfald. Vi beskriver också hur miljöförvaltningen yttrat sig tidigare gällande stadens översiktsplan, stadens arbete med att ta fram en ny måltidspolicy samt vilka prioriteringar som gjorts i framtagandet av kommande miljö- och klimatprogram.

### Behov av livsmedelsförsörjning

Vår livsmedelsförsörjning är komplex och det finns inga enkla svar på de miljö-, klimat-, sociala, och ekonomiska utmaningar som den står inför. En välfungerande livsmedelsförsörjning är en av grundförutsättningarna för att vårt samhälle ska fungera. Under Coronapandemin har även frågan om hur, var och i vilken omfattning vi producerar våra livsmedel aktualiserats.

Livsmedelsverket pekar i en rapport från 2018 på att det finns ett behov av att göra svensk livsmedelsproduktion mer motståndskraftig mot kriser och extremhändelser. Detta är svårt att åstadkomma i en ekonomiskt pressad bransch som är starkt beroende av andra aktörer och resurser<sup>1</sup>. Vidare menar Livsmedelsverket, Jordbruksverket och Statens veterinärmedicinska anstalt i en redovisning från 2020 att det krävs mer förebyggande arbete och investeringar för att hela Sverige ska kunna ha säker tillgång till mat och dricksvatten vid höjd beredskap i mer än tre månader<sup>2</sup>.

---

<sup>1</sup> [Livsmedelsproduktionen i Sverige 2035 – en framtidsanalys](#), Livsmedelsverket 2018

<sup>2</sup> [Livskraft – mätt och frisk](#), Livsmedelsverket, Jordbruksverket och Statens veterinärmedicinska anstalt 2020

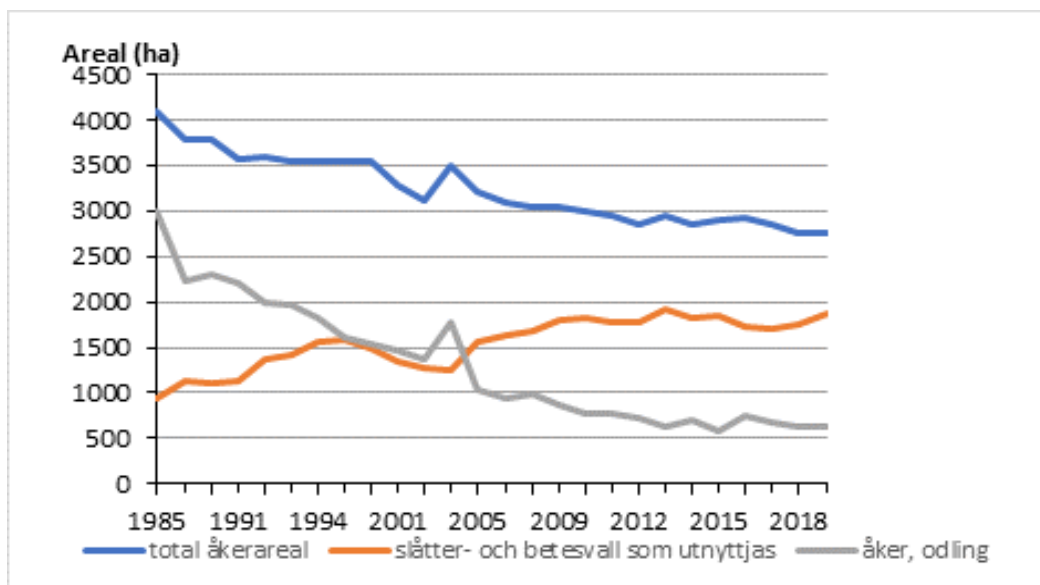
## Ekosystemtjänster från jordbruksmark

Jordbruksmark bidrar med ekosystemtjänster, vilket är nyttigheter som naturen ”gratis” förser oss med, till exempel livsmedelsproduktion, vattenrening, rekreativa värden och biologisk mångfald. I Göteborgs nuvarande översiktsplan framhålls att stadens höga och varierande innehåll av natur- och kulturvärden har en stor attraktionskraft och är av påtagligt värde för stadsutvecklingen<sup>3</sup>. Med rätt skötsel kan höga natur- och kulturmiljövärden skapas i jordbrukslandskapet.

## Jordbruk i Göteborg

I Göteborg finns cirka 5 000 hektar jordbruksmark och den täcker en tiondel av hela kommunens landyta. Jordbruksmarken i Göteborg tillhör den bördigaste marken i landet. Den ligger i de lerfyllda dalgångarna som skapades när Göteborg låg under vattenytan efter istiden. Drygt 1 000 hektar av jordbruksmarken är betesmark. Små hästgårdar och hästverksamheter präglar Göteborgs jordbruksområden<sup>4</sup>. Göteborgs Stad äger ungefär hälften av jordbruksmarken i Göteborg.

Enligt Jordbruksverkets statistik har åkerarealen i Göteborg minskat med drygt 30 procent sedan 1985<sup>5</sup>. Samtidigt har arealen slätter- och betesvall nästan fördubblats. Det innebär att den åkermark som används för odling av bland annat sädeslag har minskat med 80 procent sedan 80-talet.



Figur 1: Areal slätter- och betesvall som utnyttjas i Göteborgs kommun (Jordbruksverket, 2020)

Antalet betesdjur är på ungefär samma nivå som 2010, men långsiktigt ser vi att det har varit en minskning med ungefär 30 procent sedan 80-talet. Antalet mjölkkor har minskat under en lång period, från nästan 600 djur 1981 till drygt 190 djur år 2019.

Arealen för ekologisk odling har totalt sett minskat något de senaste åren. Drygt 28 procent av den åkermark som brukas för odling eller betesvall brukas ekologiskt. Sett till den totala arealen jordbruksmark är det 15 procent som odlas ekologiskt. Sverige har

<sup>3</sup> [Översiktsplan för Göteborg](#), antagen av Kommunfullmäktige 2009

<sup>4</sup> Uppföljning av Göteborgs Stads miljömål 2019, Miljöförvaltningens rapportserie R 2020:11

<sup>5</sup> [Jordbruksverkets statistikdatabas](#)

tidigare haft ett mål med 20 procent ekologisk produktion 2020. Det nya nationella målet är att 30 procent av jordbruksmarken brukas ekologiskt 2030.

Den biologiska mångfalden i jordbrukslandskapet har minskat i takt med jordbrukets rationaliseringar med ökad storskalighet och användandet av bekämpningsmedel. Artrika slätterängar har ersatts av vallodling på åkermark. Värdefulla betade hagmarker har minskat i omfattning och många betas inte tillräckligt för att bevara naturvärdena. En lång rad växter och insekter som förr var vanliga i odlingslandskapet har blivit ovanliga. Även odlingslandskapets fåglar har minskat. Utvecklingen beskrivs mer i detalj i Göteborgs Stads miljömålsuppföljning som bland annat presenterar tillståndet för miljön i stadens odlingslandskap<sup>6</sup>.

### **Jordbruksmark i Göteborgs översiktsplan**

I motionen föreslås att Jordbruksmark tydligt pekas ut och värnas i Göteborgs översiktsplan. Enligt lag är möjligheterna att exploatera på jordbruksmark i grunden redan begränsade. Av 3 kap 4 § miljöbalken framgår att *brukningsvärd jordbruksmark fås i anspråk för bebyggelse eller anläggningar endast om det behövs för att tillgodose väsentliga samhällsintressen och detta behov inte kan tillgodoses på ett från allmän synpunkt tillfredsställande sätt genom att annan mark tas i anspråk*. Vidare anger stadens översiktsplan att staden ska vara mycket restriktiv avseende exploatering av jordbruksmark.

Miljö- och klimatnämnden framhöll att jordbruket och livsmedelsproduktionen är viktiga delar i en robust stad i samband med remissen för stadens nya översiktsplan<sup>7</sup>. I yttrandet betonades att ett robust samhälle skyddar sin jordbruksmark, har en säker livsmedelsförsörjning och ett kretsloppsbaseerat och lokalt jordbruk och att staden därför behöver underlätta ett ökat utbyte mellan stad och land, en levande landsbygd, företagsutveckling inom livsmedelssektorn och ökade odlingskunskaper hos befolkningen. Genom rätt skötsel och metoder kan höga natur- och kulturmiljövärden skapas i jordbrukslandskapet.

Nämnden rekommenderade att jordbruksmarken ska pekas ut och värnas, både på markanvändningskartan och genom en tydlig beskrivning i planhandlingen. Jordbruksmarkens värden behöver beskrivas och texten kompletteras med den nytta som jordbruksmarken ger genom att kunna försörja befolkningen med mat.

Jordbruksmark finns redan med i markanvändningskartan, men det finns flera konkurrerande intressen på jordbruksmarken såsom blandad stadsbebyggelse och framtida planeringsreserv. Naturvärden, framtida försörjningsgrad för livsmedelsproduktion och kommunikationer är viktiga frågor att ha med i en sådan framtida utredning kring dessa områden för planeringsreserv.

### **Är det möjligt att öka den hållbara lokala livsmedelsproduktionen?**

Göteborgs Stad äger mycket jordbruksmark jämfört med andra städer, cirka 3000 hektar<sup>8</sup>. Staden har därmed möjlighet att visa vägen för hållbar livsmedelsproduktion i en storstadsregion. En sådan satsning skulle göra staden mindre sårbar, länka stad och land på ett konkret sätt, skapa nya arbetstillfällen, vitalisera regionen och återknyta till det

---

<sup>6</sup> Uppföljning av Göteborgs Stads miljömål 2019, Miljöförvaltningens rapportserie R 2020:11

<sup>7</sup> [Yttrande till byggnadsnämnden över förslag till översiktsplan för Göteborg, BN0199/17](#)

<sup>8</sup> <https://stadsnaraodling.goteborg.se/omraden/jordbruk/>

historiska sammanhanget av matproduktion och stadsbildning. Det skriver Gunilla Almered Olsson, tidigare professor vid Göteborgs universitet, i en rapport från 2016<sup>9</sup>.

En studie i Sheffield visar att städer kan minska importberoendet och täcka behovet av frukt och grönt hos 15 procent av befolkningen genom att använda parker, trädgårdar och andra stadsnära grönytor till odling. Med noggrann hantering av grönområden och teknikanvändning för att skapa distributionsnätverk är det möjligt med ”smarta matstäder”, där lokala odlare kan försörja samhällen med färsk och hållbar mat, menar forskarna<sup>10</sup>. Detta exempel kan vara relevant för Göteborg eftersom forskarna bakom studien menar att resultaten går att tillämpa på andra städer som har runt en halv miljon invånare.

### **Nationell och regional livsmedelsstrategi**

Den första nationella livsmedelsstrategin beslutades av riksdagen den 20 juni 2017 och ska gälla fram till år 2030. Livsmedelsstrategin är den första strategin som tar ett helhetsgrepp om hela livsmedelskedjan. Tanken är att strategin ska vara långsiktig och leda till att de olika delarna i livsmedelskedjan når sin fulla potential. De huvudsakliga målen i den är att öka produktionen, bidra till en konkurrenskraftig livsmedelskedja, öka sysselsättningen och exporten och stärka innovationskraften, samtidigt som miljömålen ska uppnås<sup>11</sup>.

I Västra Götaland beskrivs den regionala livsmedelsstrategin i programmet för livsmedel och gröna näringar. Den beskriver de långsiktiga prioriteringarna för regional utveckling inom området med fokus på att stärka livsmedelssektorn genom att utveckla produktion, stötta kompetensförsörjning och goda matvanor. Detta ska ske främst genom ekonomiska incitament och information, vilken behöver nå mottagaren för att dessa aktivt ska kunna ta del av de ekonomiska incitamenten. Det är också uttalat att den regionala strategin ska leda till en ökad andel närproducerad mat och ökad ekologisk produktion och konsumtion av mat. En viktig del av strategin är att bidra till bättre möjligheter för konsumenter att göra medvetna val<sup>12</sup>.

### **Kommande måltidspolicy för Göteborgs Stad**

Vid kommunstyrelsens sammanträde den 21 maj 2020 behandlades en ny måltidspolicy för staden. Stadsledningskontoret föreslog att en policy som utgår från Livsmedelsverkets måltidsmodell ska ersätta nuvarande måltidsprogram. Kommunstyrelsen återremitterade ärendet enligt ett yrkande från MP, V, S, M, L och C. Ärendet ska nu behandlas av kommunfullmäktige.

I ett återremissyrkande får stadsledningskontoret i uppdrag att arbeta om förslaget till måltidspolicy enligt följande:

- -större tydlighet som omfattar direkta beskrivningar av ambition, ansvar och målsättning för Göteborg stads måltidsarbete,
- -tydligare koppling till begreppet miljömåltider,

---

<sup>9</sup> Almered Olsson, G. Olsson, M. (2016) [Matproduktion och urban hållbarhet - Fallstudie från Hisingen och Göteborgs framtida möjligheter](#), Mistra Urban Futures, Göteborg.

<sup>10</sup> Edmondson et al, Nature Food 2020 [The hidden potential of urban horticulture](#)

<sup>11</sup> [En livsmedelsstrategi för jobb och hållbar tillväxt i hela landet](#)

<sup>12</sup> [Program för livsmedel och gröna näringar 2017-2020](#)



- -tydligare målsättningar vad gäller näringsriktighet, hållbarhet och brukarperspektiv,
- -tydligare fokus på den ekonomiska aspekten, exempelvis hur man kan hålla nere kostnaderna med hjälp av minskat matsvinn,
- -stycket kompetens: personal ska ha kunskap om hur viktig måltidsmiljön är för måltiden.

Miljöförvaltningen bedömer att motionens intentioner om en ökad hållbar livsmedelsproduktion i Göteborg och andra frågor kopplade till den nationella livsmedelsstrategin kan omhändertas inom ramen för en omarbetad måltidspolicy. Detta genom att bredda ansatsen i policyn till att också omfatta brukande av jordbruksmark och annan urban odling.

### **Mål om livsmedelsproduktion i nya miljö- och klimatprogrammet**

Miljöförvaltningen har i samarbete med stadsledningskontoret tagit fram ett förslag på ett nytt miljö- och klimatprogram för Göteborg Stad som är på remiss till den 30 september. Miljö- och klimatprogrammet visar riktningen och är den gemensamma plattformen för stadens långsiktiga strategiska miljöarbete. Programmet lägger grunden för omställningen till en ekologiskt hållbar stad 2030 och är stadens övergripande styrande dokument för arbetet inom den ekologiska dimensionen av hållbar utveckling<sup>13</sup>.

I förslaget till nytt miljö- och klimatprogram berörs delvis motionens förslag på olika vis via mål, delmål och en strategi:

**Mål** som berör motionens förslag:

- Naturen - Göteborg har en hög biologisk mångfald
- Klimatet - Göteborgs klimatavtryck är nära noll

**Delmål** som berör motionens förslag:

- Göteborgs Stad sköter och skyddar arters livsmiljöer så att naturvärdena utvecklas. För att nå målet behöver Göteborgs Stad inventera och bedöma skyddsbehovet för ansvarsbiotoper så att vi kan göra rätt prioriteringar. Därefter behöver staden skapa ett långsiktigt skydd och skötsel för de biotoper som har behov av det. Naturliga betesmarker som en ansvarsbiotop ska värnas.
- Göteborgs Stad minskar vår påverkan från inköp på biologisk mångfald. Göteborgs Stads inköp av varor och tjänster påverkar den biologiska mångfalden såväl lokalt som globalt.
- Göteborgs Stad serverar 100 procent miljömåltider. Konceptet miljömåltider, som använts i stadens offentliga kök under ett antal år, innebär måltider som är säsonganpassade, baserade på miljömärkta råvaror, stor andel vegetabilier och baljväxter, fisk som inte är utrotningshotad, etisk hänsyn och minskat matsvinn.

Utöver mål och delmål öppnar **strategin** *Vi planerar för en grön och robust stad* upp för stadsnära odling som en ekosystemtjänst.

---

<sup>13</sup> [Göteborgs Stads miljö- och klimatprogram 2021–2030](#) (remissversion)

I arbetet med att ta fram ett förslag på ett nytt miljö- och klimatprogram har miljöförvaltningen bedömt vilka mål, delmål och åtgärder som förväntas ge störst miljö- och klimatnytta. Exempelvis bedöms det ge större effekt ur ett helhetsperspektiv att arbeta med konceptet miljömåltider för inköp och planering av stadens måltider, än att i miljö- och klimatprogrammet styra hur stadens jordbruksmark ska brukas.

Beroende på vilka remissvar som inkommer för det nya miljö- och klimatprogrammet kan det bli aktuellt att komplettera och justera mål och delmål.

### **Ökad livsmedelsförsörjningsverksamhet i Göteborg**

Motionens tredje förslag innebär att Fastighetsnämnden och Business Region Göteborg (BRG) får i uppdrag att aktivt verka för att näringsliv och andra aktörers verksamheter som kopplar till livsmedelsförsörjning ökar. Miljöförvaltningen arbetar sedan flera år aktivt med att förbättra företagsklimatet inom tillsyn och kontroll och deltar bland annat i det stadengemensamma utvecklingsarbete inom företagsklimat som Business Region Göteborg samordnar. Vi kan konstatera att vårt pågående arbete för att förbättra företagsklimatet kopplat till tillsyn och kontroll kan vara positivt för verksamheter inom livsmedelsförsörjningen, eftersom vi bedriver tillsyn och kontroll på såväl jordbruk som livsmedelsverksamheter<sup>14</sup>.

### **Slutsatser**

Sammanfattningsvis kan det konstateras att:

- Arealen åkermark i Göteborg har minskat sedan 1980-talet.
- Antalet betande djur på stadens mark har minskat under en lång period.
- Arealen ekologisk odling i Göteborg har totalt sett minskat något de senaste åren.
- Jordbruksmarken i staden bidrar med ekosystemtjänster.
- Genom ändamålsenlig skötsel kan höga natur- och kulturmiljövärden skapas i jordbrukslandskapet.
- Förslaget till nytt miljö- och klimatprogram berör delvis motionens förslag och beroende på vilka remissvar som inkommer kan det bli aktuellt att komplettera med mål för hållbar lokal livsmedelsproduktion.

Miljöförvaltningen bedömer att:

- Ökad användning av stadens mark för livsmedelsförsörjningsändamål behöver ske på ett sådant sätt att de skyddsvärda ansvarsbiotoperna bevaras och utvecklas.
- Jordbruksmarken behöver pekats ut och värnas i översiktsplanen, både på markanvändningskartan och genom en tydlig beskrivning i planhandlingen.
- Göteborg har möjlighet att visa vägen för hållbarhetsarbete vad gäller livsmedelsproduktion i en storstadsregion.

---

<sup>14</sup> [Vad skapar ett gott företagsklimat? Rekommendationer för Göteborgs Stad med exempel från miljö- och klimatnämnden](#). Miljöförvaltningens rapportserie 2019:16

- Motionens intentioner om en ökad hållbar livsmedelsproduktion i Göteborg och andra frågor kopplade till den nationella livsmedelsstrategin skulle kunna omhändertas i inom ramen för en omarbetad måltidspolicy.

Anna Ledin

Direktör

Henriette Söderberg

Avdelningschef



## Svar på remiss - Motion av (MP) om att öka den hållbara lokala livsmedelsproduktionen i Göteborgs stad

§ 374, 0490/20

### Beslut

I byggnadsnämnden

1. Motionen av (MP) om att öka den hållbara lokala livsmedelsproduktionen i Göteborgs stad avstyrks
2. Tjänsteutlåtandet översänds till kommunstyrelsen som yttrande över motionen
3. Paragrafen justeras omedelbart.

### Skäl för beslut

Nämnden beslutar i enlighet med de skäl som anges i förvaltningens tjänsteutlåtande.

### Handlingar

Förvaltningens tjänsteutlåtande daterat 2020-05-12, med bilaga.

### Yrkanden

Adam Wojciechowski (MP) yrkar bifall till yrkandet från MP, V, protokollets bilaga 1.

Ordföranden Hampus Magnusson (M) yrkar bifall till tjänsteutlåtandet.

### Beslutsgång

Ordföranden ställer de två förslagen mot varandra och finner att nämnden beslutar att godkänna tjänsteutlåtandet. Omröstning begärs.

### Omröstning

Den som vill bifalla tjänsteutlåtandet röstar ja. Den som vill bifalla yrkandet från MP, och V röstar nej.

Vid upprop röstar Mats Arnsmar (S), Jan Jörnmark (D), Ann Catrine Fogelgren (L), Marianne Carlström (S), Carl-Otto Lange (M), Martin Wannholt (D) och ordföranden Hampus Magnusson (M) ja medan Johan Zandin (V) och Adam Wojciechowski (MP) röstar nej.

Med sju ja-röster och två nej-röster beslutar nämnden att bifalla tjänsteutlåtandet.



## **Justering**

Protokollet under denna paragraf förklaras omedelbart justerat.

### **Dag för justering**

2020-08-25

## **Vid protokollet**

### **Sekreterare**

Linnéa Karlsson



Yrkande MP, V  
Byggnadsnämnden 2020-08-25  
Ärende 8b  
Diarienummer 0490/20

**Svar på remiss - Motion av (MP) om att öka den hållbara lokala  
livsmedelsproduktionen i Göteborgs stad**

---

Situationen i samband med Coronapandemin har visat på vikten av staden självförsörjningsgrad av livsmedel. För att öka självförsörjningen är det av stor vikt att stadens jordbruksmark fortsatt används för livsmedelsproduktion.

Kontoret föreslår ett avslag på motionen med hänvisning till att man ibland vill kunna göra undantag och använda jordbruksmark vid bebyggelse. Vi menar att motionen inte innebär ett förbud av att bebygga jordbruksmark men däremot en mer restriktiv hållning. Motionen innebär också att områden som idag i översiktsplanen har andra beteckningar (exempelvis markreserv) men brukas som jordbruksmark, blir framöver betecknade som jordbruksmark.

Vi yrkar därför

**Att** Motionen tillstyrkes



### Tjänsteutlåtande

Utfärdat 2020-05-12

Byggnadsnämnden 2020-08-25

Diarienummer 0490/20

Handläggare

Ulf Moback

Telefon: 031-3681674

E-post: fornamn.efternamn@sbk.goteborg.se

## Svar på remiss - Motion av (MP) om att öka den hållbara lokala livsmedelsproduktionen i Göteborgs stad

### Förslag till beslut

I byggnadsnämnden

1. Motionen av (MP) om att öka den hållbara lokala livsmedelsproduktionen i Göteborgs stad avstyrks
2. Tjänsteutlåtandet översänds till kommunstyrelsen som yttrande över motionen
3. Paragrafen justeras omedelbart.

### Sammanfattning

Stadsledningskontoret har översänt motionen till byggnadsnämnden för synpunkter. Kontoret väljer att svara på motionens punkt 2 om jordbruksmark i översiktsplanen.

Vår bedömning i korthet,

- Jordbruksmark är viktig ur flera aspekter vilket framgår av översiktsplanen.
- Ianspråktagande av jordbruksmark för bebyggelseutveckling kan inte uteslutas, men stor restriktivitet ska gälla
- Motionen avstyrks med hänvisning till översiktsplanen som anger stor restriktivitet för ianspråktagande av jordbruksmark.

### Bedömning ur ekonomisk dimension

Förslaget innebär ur markanvändningssynpunkt att jordbruksmark ges ett starkt skydd i förhållande till exploateringsintressen. Jordbruksmark har ett starkt skydd redan idag genom lagstiftning (Miljöbalken 3 kap 4§) och restriktivitet till ianspråktagande för bebyggelseutveckling anges i förslag till översiktsplan. Samtidigt är trycket på stadsutveckling stort i Göteborg, varför en del av jordbruksmarken kan komma att tas i anspråk för till exempel nya bostadsområden. Om motionen antas kan det innebära än större restriktioner än vad vi redan har, vilket kan ge högre exploateringskostnader.

### Bedömning ur ekologisk dimension

Om motionen genomförs så är det positivt för den ekologiska dimensionen genom att andelen närproducerad mat kan öka. Det är dock på marginalen i förhållande till den totala konsumtionen av mat inom en stad av Göteborgs storlek.

### Bedömning ur social dimension

Närproducerad mat har stora pedagogiska värden, genom att man förstår var maten kommer ifrån. Dessutom har jordbruksmark stora rekreativa värden till gagn för alla göteborgare.

Samtidigt kan förslaget ge dyrare nyproduktion av bostäder genom än hårdare restriktioner.

## **Bilagor**

1 Motionen



## Ärendet

Stadsledningskontoret har översänt motionen till bland annat byggnadsnämnden för besvarande senast 2020-08-29.

### Beskrivning av ärendet

Syftet är att säkra den jordbruksmark som kommunen har och skapa förutsättningar för mer odling i och kring staden för att öka stadens självförsörjning av livsmedel.

Det föreslås att kommunfullmäktige beslutar att:

1. Mål för ökad lokal livsmedelsproduktion arbetas in i det kommande miljö- och klimatprogrammet.
2. Jordbruksmark tydligt pekas ut och värnas i Göteborgs översiktsplan.
3. Fastighetsnämnden och BRG får i uppdrag att aktivt verka för att näringsliv och andra aktörers verksamheter som kopplar till livsmedelsförsörjning ökar.

### Stadsbyggnadskontorets bedömning

Jordbruksmark är en viktig fråga och ingår i arbetet med översiktsplanen. Vi har valt att kommentera den delen av motionen som rör översiktsplanen.

I förslag till översiktsplanens utställningshandling finns jordbruksmarken markerad på markanvändningskartan. I text anges att:

*Jordbruksmarkens värde utgörs både av vad den kan producera och dess värde för natur- och kulturmiljön och sociala värden. Jordbruksmarken är dessutom en resurs för kretslopp och robusthet genom att vatten och våtmarker kan rena och fördröja dagvatten. Stadsnära odlingsmark har sociala värden och fyller en viktig funktion i stadens och regionens grönstruktur. Möjligheter till odling, rekreation, utbildning och rehabilitering har stor betydelse för att stärka stadens och regionens grönstruktur. Möjlighet till odling, rekreation utbildning och rehabilitering har stor betydelse för att stärka stadens attraktionskraft. Natur- och kulturmiljövärdena handlar framförallt om biologisk mångfald och landskapsbild.*

#### **Inriktningar som anges är att:**

- Värna jordbruksmarkens samtliga värden.
- Fördjupa kunskapen om jordbruksmarkens ekosystemtjänster och förutsättningar för landskapsbild för Hisingens gröna kulturlandskapskil och Backa-Rödbokilen för att säkerställa såväl sociala som ekologiska värden och funktioner vid fortsatt bebyggelseutveckling.
- Endast ändra användningen av befintlig jordbruksmark om ändamålet är av väsentligt samhällsintresse och om alternativ som inte tar jordbruksmark i anspråk har utretts och funnits olämpliga.

I förslag till ny översiktsplan uppmärksammas jordbruksmarkens olika värden, produktion, natur- kultur- sociala värden samt kretslopps/miljötjänster och restriktivitet påtalas vid ett inanspråktagande av marken. Det kan dock inte helt uteslutas att viss del av jordbruksmarkområden efter noggrant övervägande kommer att tas i anspråk för bebyggelseutveckling i främst ytterstadsområden, även om det så långt möjligt ska undvikas. Det bör även observeras att när ny bebyggelse planeras att det finns tillräckliga

skyddsavstånd så att konflikter mellan jordbruk och bebyggelse undviks. På motsvarande sätt är jordbruksmark en resurs när det gäller störande lokaliseringar i och med att jordbruksmarken i sig utgör ett skyddsavstånd mellan den eventuella störande verksamheten och bebyggelsen.

Henrik Kant

Katja Ketola

Stadsbyggnadsdirektör

Chef Strategiska avdelningen



## Yttrande till kommunstyrelsen över motion av Karin Pleijel (MP), Bosse Parbring (MP) och Emmali Jansson (MP) om att öka den hållbara lokala livsmedelsproduktionen i Göteborgs Stad

§ 152, 2633/20

### Beslut

Fastighetsnämnden beslutar:

Motionen avstyrks.

### Handlingar

Fastighetskontorets tjänsteutlåtande 2020-08-31

Yrkande D den 2020-08-31

Protokollsanteckning D den 2020-08-31

### Yrkanden

Hampus Magnusson (M) yrkar bifall till 1:a beslutsatsen i yrkande från D

Emmali Jansson (MP) yrkar bifall till kontorets förslag

### Propositionsordning

Ordföranden Mats Ahdrian ställer proposition på yrkandena och finner att nämnden beslutat bifalla yrkandet från Hampus Magnusson.

### Protokollsanteckning

Ledamöterna för D antecknar som yttrande en skrivelse.



## Reservationer

Emmali Jansson (MP) och Bobbo Malmström (V) reserverar sig till förmån för eget yrkande.

## Protokollsutdrag skickas till

Kommunstyrelsen

## Dag för justering

2020-09-10

## Vid protokollet

### Sekreterare

Sirpa Bernhardsson

Ordförande

**Mats Ahdrian**

Justerande

**Emmali Jansson**

Fastighetsnämnden 2020-08-31  
Ärende 19 Diarienummer Dnr 2633/20

## Yrkande över motion av Karin Pleijel (MP), Bosse Parbring (MP) och Emmali Jansson (MP) om att öka den hållbara lokala livsmedelsproduktionen i Göteborgs Stad

---

### Förslag till beslut

Fastighetsnämnden beslutar

- att motionen avstyrks och
- att motiveringen nedan översänds som fastighetsnämndens yttrande.

### Motivering

Jordbruksmarken inom Göteborgs kommun är i många fall lågproduktiv, uppstyckad och kan endast komma att täcka några procent av stadens livsmedelsbehov. En tanke om ökad självförsörjning av livsmedel måste åtminstone ha ett regionalt perspektiv som inkluderar Västgötaslätten.

Skydd av jordbruksmark hanteras i översiktsplanens i ordinarie process. Övervägningar av exploatering av jordbruksmark inom Göteborgs Stad måste göras i ett vidare perspektiv där jordbruksmark regionalt, nationellt och internationellt beaktas. För att minska transportbehovet regionalt är det i närheten av en regionkärna rimligare att exploateringsbehov har en högre vikt och skydd av jordbruksmark en lägre jämfört med längre från regionkärnan.

Göteborgs Stads jordbruksmark är primärt betrakta som en resurs för livskvalitet för medborgarna. Fokus bör snarare vara på att underlätta privat odling i pallkragar och i odlingslotter. I första hand bör detta skapas bostadsnära för att minska behov av transporter, men då mark som möter efterfrågan inte finns kan även större mer perifera koloniområden anläggas och upplåtas för odling.

Staden har cirka 3000 hektar jordbruksmark med ett 60-tal gårdsarrenden och runt 200 sidoarrenden. Jordbruksmarken och gårdarna härrör till stor del från de aggressiva uppköp som gjordes på 1960- och 1970-talet inför den omfattande planerade utbyggnaden i periferin. Efter att miljonprogrammet havererade och planerna till betydande delar aldrig förverkligades så har staden kvarhållit marken, men inte haft någon tydlig strategi för utveckling och nyttjande av denna mark. Istället har stora arealer mark och ett stort antal gårdar upplåtits med arrenden. Det går delvis att likna detta vid ett omfattande feodalsystem med Göteborgs Stad som den styrande feodalherren.

Arrendelösningen ger naturligt en kraftig dämpning av investeringar i jordbruket och fastigheterna. Arrendatorerna har inte incitament att investera i gårdar och jordbruk eftersom mark och byggnader fortfarande är stadens. Dessutom är det svårt, för att inte säga omöjligt, för en arrendator att få lån på en arrenderad fastighet. Stadens förmåga att investera i gårdar och jordbruk är begränsad då dessa investeringar konkurrerar med stadens övriga investeringar inom ett begränsat investeringsutrymme.



Det rimliga är att successivt planlägga utvecklingsbar mark eller utreda försäljning den jordbruksmark och de gårdar som genom ett starkt skydd i översiktsplanen inte är aktuella för stadsutveckling.

De många och fragmenterade initiativ som staden har inom ramen för "Stadsnära Odling" bör inte vara del av stadens (kärn-)verksamhet och bör fasas ut när mark och gårdar säljs. Detta innefattar avveckling av deltagande i europeiska och regionala "innovationsprojekt" och samverkansplattformar inklusive initiativet med en kommunalt avlönad "stadsbonde".

Det bör också beaktas att ett aktivt jordbruk, särskilt med boskapsinslag, kräver skyddsavstånd till bebyggelse för att undvika olägenhet, störning och konflikter.

Fastighetsnämnden 2020-08-31  
Ärende 19 Diarienummer Dnr 2633/20

## **Protokollsanteckning över Yttrande över motion av Karin Pleijel (MP), Bosse Parbring (MP) och Emmali Jansson (MP) om att öka den hållbara lokala livsmedelsproduktionen i Göteborgs Stad**

---

I ärendet yrkade Demokraterna att motionen skulle avstyrkas och att motiveringen nedan skulle översändas som fastighetsnämndens yttrande. Nämnden beslutade i linje med vårt yrkande att motionen avstyrks, men beslutade samtidigt att inte översända motiveringen. Demokraterna hade önskat att följande motivering hade översänts, vilken också förklarar vårt ställningstagande i ärendet.

### **Motivering**

Jordbruksmarken inom Göteborgs kommun är i många fall lågproduktiv, uppstyckad och kan endast komma att täcka några procent av stadens livsmedelsbehov. En tanke om ökad självförsörjning av livsmedel måste åtminstone ha ett regionalt perspektiv som inkluderar Västgötaslätten.

Skydd av jordbruksmark hanteras i översiktsplanens i ordinarie process. Övervägningar av exploatering av jordbruksmark inom Göteborgs Stad måste göras i ett vidare perspektiv där jordbruksmark regionalt, nationellt och internationellt beaktas. För att minska transportbehovet regionalt är det i närheten av en regionkärna rimligare att exploateringsbehov har en högre vikt och skydd av jordbruksmark en lägre jämfört med längre från regionkärnan.

Göteborgs Stads jordbruksmark är primärt att betrakta som en resurs för livskvalitet för medborgarna. Fokus bör snarare vara på att underlätta privat odling i pallkragar och i odlingslotter. I första hand bör detta skapas bostadsnära för att minska behov av transporter, men då mark som möter efterfrågan inte finns kan även större mer perifera koloniområden anläggas och upplåtas för odling.

Staden har cirka 3000 hektar jordbruksmark med ett 60-tal gårdarrenden och runt 200 sidoarrenden. Jordbruksmarken och gårdarna härrör till stor del från de aggressiva uppköp som gjordes på 1960- och 1970-talet inför den omfattande planerade utbyggnaden i periferin. Efter att miljonprogrammet havererade och planerna till betydande delar aldrig förverkligades så har staden kvarhållit marken, men inte haft någon tydlig strategi för utveckling och nyttjande av denna mark. Istället har stora arealer mark och ett stort antal gårdar upplåtits med arrenden. Det går delvis att likna detta vid ett omfattande feodalsystem med Göteborgs Stad som den styrande feodalherren.

Arrendelösningen ger naturligt en kraftig dämpning av investeringar i jordbruket och fastigheterna. Arrendatorerna har inte incitament att investera i gårdar och jordbruk eftersom mark och byggnader fortfarande är stadens. Dessutom är det svårt, för att inte säga omöjligt, för en arrendator att få lån på en arrenderad fastighet. Stadens förmåga att investera i gårdar och jordbruk är begränsad då dessa investeringar konkurrerar med stadens övriga investeringar inom ett begränsat investeringsutrymme.



Det rimliga är att successivt planlägga den del av jordbruksmarken som är utvecklingsbar mark och att utreda försäljning av den jordbruksmark och de gårdar som genom ett starkt skydd i översiktsplanen inte är aktuella för stadsutveckling.

De många och fragmenterade initiativ som staden har inom ramen för "Stadsnära Odling" bör inte vara del av stadens (kärn-)verksamhet och bör fasas ut när mark och gårdar säljs. Detta innefattar avveckling av deltagande i europeiska och regionala "innovationsprojekt" och samverkansplattformar inklusive initiativet med en kommunalt avlönad "stadsbonde".

Det bör också beaktas att ett aktivt jordbruk, särskilt med boskapsinslag, kräver skyddsavstånd till bebyggelse för att undvika olägenhet, störning och konflikter.





**Tjänsteutlåtande**

Utfärdat 2020-08-31

Diarienummer 2633/20

Handläggare

Martin Berg

Telefon: 031- 368 11 73

E-post: martin.berg@fastighet.goteborg.se

## Yttrande över motion av Karin Pleijel (MP), Bosse Parbring (MP) och Emmali Jansson (MP) om att öka den hållbara lokala livsmedelsproduktionen i Göteborgs Stad

### Förslag till beslut

I Fastighetsnämnden

Motion av Karin Pleijel (MP), Bosse Parbring (MP) och Emmali Jansson (MP) om att öka den hållbara lokala livsmedelsproduktionen i Göteborgs Stad tillstyrks under förutsättning av att den ökade livsmedelsproduktionen inte behöver ta i anspråk ytor på ett sätt som försvårar kommande stadsutveckling.

### Sammanfattning

Stadsledningskontoret har översänt motionen till fastighetsnämnden för synpunkter. Författarna till motionen framhåller att Göteborgs Stad behöver skapa bättre förutsättningar för mer odling i och kring staden för att öka stadens självförsörjning av livsmedel. Inte minst mot bakgrund av rådande Coronapandemi och lärdomar vi kan dra av den.

*” Vi ser gärna både utveckling av yrkesmässig odling och att betydligt fler göteborgare själva får möjlighet att odla egen mat. Matproduktionen behöver komma närmare människan. Genom att öka kunskapen om hur olika livsmedel produceras ökar människors förståelse för maten och dess roll, både för människans och för de ekologiska system som vi är helt beroende av. Här har staden även en roll som utbildare.*

*Genom att öka andelen livsmedel som produceras lokalt minskar vi även kommunens sårbarhet vid olika krissituationer.”*

Följande tre punkter besvaras.

1. Mål för ökad hållbar lokal livsmedelsproduktion arbetas in det kommande miljö- och klimatprogrammet.
2. Jordbruksmark ska tydligt pekats ut och värnas i Göteborgs översiktsplan.
3. Fastighetsnämnden och Business Region Göteborg får i uppdrag att aktivt verka för att näringsliv och andra aktörers verksamheter som är knutna till livsmedelsförsörjning ökar.

Motionen tillstyrks under förutsättning att den ökade livsmedelsproduktionen inte behöver ta i anspråk ytor som försvårar kommande stadsutveckling.

- Att mål för ökad hållbar lokal livsmedelsproduktion arbetas in i det kommande miljö- och klimatprogrammet är positivt och borgar för att frågan kan komma att genomsyra stadens hållbarhetsarbete och skapa en miljö med bredare samverkan över förvaltningsgränser.
- Utifrån svensk lagstiftning råder redan idag stor restriktivitet mot att ianspråkta jordbruksmark för exploatering. I översiktsplanen för Göteborg beskrivs detta samt även varför jordbruksmark är viktig att värna. Jordbruksmarken redovisas på markanvändningskartan. Fastighetskontoret bedömer att denna redovisning är tillfredsställande och tillräcklig. Inom flera av de utredningsområden för stadsutveckling i ytterstaden som översiktsplanen redovisar finns större eller mindre arealer jordbruksmark. Om dessa områden ska kunna planläggas och utvecklas med en sammanhållen bebyggelse och god struktur kommer viss jordbruksmark att behöva ianspråkta.
- För att bygga hållbara odlingsföretag behövs det en djup förståelse kring företagande och entreprenörskap. Här kan staden bli ännu bättre i sina stödstrukturer och kontoret välkomnar förslaget att fastighetskontoret fortsätter fördjupa samverkan och samarbete med Business Region Göteborg kring odling och företagande.

## Bedömning ur ekonomisk dimension

Att stärka skyddet av jordbruksmark ytterligare utöver det skydd den har idag kan få negativa ekonomiska konsekvenser för stadsutvecklingen och förutsättningarna för att långsiktigt klara bostadsförsörjningen och försörjningen av olika former av samhällsservice.

Det finns samtidigt ett flertal förmodade långsiktiga ekonomiska vinster med att skydda/värna viss mark för livsmedelsproduktion, även i en storstad. Det är en irreversibel ändlig naturresurs och tillgång till jordbruksmark kan bli en värdefull ekonomisk tillgång. I en osäker framtid kan det även bli mycket dyrt att importera mat från andra regioner/länder. Jordbruksmarken ger oss också flera ekosystemtjänster som vi i framtiden förmodligen kommer bli bättre på att värdesätta.

## Bedömning ur ekologisk dimension

De föreslagna åtgärderna i motionen är mycket positiva för den ekologiska hållbarheten. Det finns tydliga kopplingar till de globala hållbarhetsmålen och i synnerhet till mål 2, 11, 12, 13 och 15. En ökning av förutsättningarna för odling i och omkring staden ger en hållbarare produktion av grönsaker, både miljömässigt och klimatmässigt (förutsatt att distributionen sker på ett hållbart sätt och att vi odlar i säsong eller med energisnåla

metoder). Odling av grönsaker nära kunden, intensivt och enligt metoder såsom *Market Gardening*, kan öka Göteborgs självförsörjningsgrad avsevärt av vissa grönsaker.

## **Bedömning ur social dimension**

Staden arbetar med åtgärder för att stärka lokal matproduktion samt sänka trösklarna för nya aktörer och företag inom de gröna näringarna för att ge möjlighet till en ny generation bönder från alla samhällsgrupper oavsett socioekonomisk status, sexuell läggning eller kön.

## Ärendet

Stadsledningskontoret har översänt en Motion av Karin Pleijel (MP), Bosse Parbring (MP) och Emmali Jansson (MP) om att öka den hållbara lokala livsmedelsproduktionen i Göteborgs Stad.

### Beskrivning av ärendet

Staden har cirka 3000 hektar jordbruksmark med ett 60-tal gårdsarrenden och runt 200 sidoarrenden. Merparten av arrendena är idag dock kopplade till annan verksamhet än matproduktion. Varefter gårdarna blir lediga prioriterar fastighetskontoret arrendatorer som uttalat har matproduktion som inriktning.

Göteborgs stad har genom fastighetskontorets satsning ”Stadsnära Odling” arbetat med att skapa fler möjligheter för göteborgarna att börja odla och att öka andelen ekologisk mat som produceras i och omkring staden sedan 2011. Arbetet har utvecklats successivt till att spänna över ett stort fält, från bostadsnära odlingar i föreningsform till kommersiella aktörer på jordbruksmark. Stadsnära Odling arbetar ”från odlingslåda till hektar” och ett av arbetsmålen är att skapa en struktur som underlättar för göteborgaren att göra odlingskarriär i staden. Odling ger ökad folkhälsa genom utevistelse, sociala möten, tillgång till mer näringstäta grönsaker, arbetstillfällen, praktisk pedagogik kring hållbarhet, ökad självförsörjningsgrad, biologisk mångfald, levande stadsnära landsbygd och en attraktiv grön stad.

Sedan 2014 har kontoret medverkat i flera projekt och samverkansplattformar, såsom det Vinnova-finansierade projektet Stadsbruk, Stadslandet, LAB 190 och det EIT Climate-KIC finansierade projektet SATURN, för att utveckla ett ”ekosystem” av metoder för att rusta nya kommersiella grönsaksodlare som består i huvudsak av:

- Testbäddar i Angered och Skogome där det sedan starten funnits ett 40-tal aktörer som har testat kommersiell odling.
- Inkubator för nya odlingsentreprenörer där ett 40-tal aktörer deltagit sedan 2016. Stadens inkubator är en workshopserie och nätverk för nya odlare som hålls under vinter/vår med fokus på kommersiella odlingsmetoder och grundläggande kunskap kring entreprenörskap.
- Modellodling på Angereds Gård i samarbete med Naturbruksförvaltningen VGR där Göteborgs ”stadsbonde” driver grönsaksodling på 2500 kvadratmeter. Syftet är att visa hur en kommersiell småskalig intensiv grönsaksodling (market garden) kan fungera när det kommer till investeringar, odlingsmetoder, verktyg och redskap, tidsåtgång med mera. Här kan nya odlare genom olika utbildningskanaler få information, diskutera samt pröva utrustningen för att få så mycket kunskap som möjligt in i sitt framtida entreprenörskap. Skörden går till förskola och äldreomsorg i Angered. Modellodlingen finansieras genom EIT Climate-KIC projektet SATURN.
- Kartläggning av underutnyttjad eller övergiven jordbruksmark och byggnader för att kunna göra en match-making med grönsaksodlare som vill utveckla och utöka sin verksamhet. Arbetet görs inom ramen för det tidigare nämnda projektet SATURN och som en del av LAB 190 samarbetet.

Idag har kontoret ett 30-tal aktörer på testbäddarna i Skogome och Angered och en handfull nya entreprenörer på större arrendeområden.

I dagsläget är det i många fall inte ekonomiskt försvarbart att ansluta till kommunalt vatten, även om det geografiskt finns tillgängligt i närheten. Stadens jordbruksmark har i regel inte den vattentillgång eller annan infrastruktur såsom el som krävs för intensiv odling av grönsaker. Som kommersiell aktör är det även i princip nödvändigt att bedriva delar av sin produktion i växthus eller så kallade odlingstunnlar, vilket ger längre växtsäsonger. Stadsnära Odling har vid flertal tillfällen investerat i sådana strukturer på stadens mark, vilket ger arrendatorerna bättre möjligheter att bygga hållbara affärsmodeller. Stadens investeringskostnader finansieras genom höjning av arrendeavgiften.

En förstärkning av den lokala livsmedelsförsörjningen behöver inte enbart avse jordbruksmarken. Den kan även innefatta nya typer av odlingsmetoder inomhus med bredspektrums-ledlampor i växthus, i containrar, på tak eller vertikalt.

## **Förvaltningens bedömning**

Förvaltningen är positiv till att där så är möjligt, öka livsmedelsproduktionen på befintlig jordbruksmark. Det är viktigt att det i närområdet finns en viss kapacitet för självförsörjning. Staden har dock en begränsad yta tillgänglig för stadsutveckling, vilket innebär en hård konkurrens om de ytor som finns att disponera. Förvaltningens huvudsakliga mål är att bygga bort bostadsbristen. I de fall ökad livsmedelsproduktion kräver yta som konkurrerar med mark för annan nödvändig stadsutveckling, bör således marken i första hand disponeras för stadsutveckling.

Det är även väsentligt att den kommunägd mark som utnyttjas för skilda ändamål – så även för livsmedelsproduktion – upplåtes på marknadsmässiga villkor samt att upplåtelseerna genererar ett positivt ekonomiskt resultat för Göteborgs kommun såsom markägare.

Brukingsvärd jordbruksmark har ett starkt skydd i svensk lagstiftning genom Miljöbalken och det är endast för väsentliga samhällsintressen som den kan få tas i anspråk för bebyggelse eller anläggningar. Kommunen måste först kunnat visa att detta behov inte kan lösas på ett från allmän synpunkt tillfredsställande sätt genom att annan mark tas i anspråk. I gällande översiktsplan för Göteborg och i samrådsförslaget till ny översiktsplan redovisas detta tillsammans med en beskrivning av de många olika värden, utöver enbart livsmedelsproduktion, som jordbruksmark kan ha. Lagstiftningen och inriktningen i översiktsplanen innebär alltså att det redan idag råder stor restriktivitet mot att ta jordbruksmark i anspråk för andra ändamål.

Översiktsplanen redovisar ett antal större utredningsområden för stadsutveckling i ytterstaden där marken i stor utsträckning är obebyggd idag. Områdena kan sägas utgöra utbyggnadsreserver för inte minst bostäder, men i några fall även för verksamheter (industri, logistik mm). Inom flera av dessa områden finns större eller mindre arealer jordbruksmark. Om dessa områden ska kunna planläggas och utvecklas med en sammanhållen bebyggelse och god struktur kommer jordbruksmark att behöva ianspråkta. Fastighetskontoret anser att det är angeläget att översiktsplanen ger

förutsättningar för en sådan stadsutveckling. Förvaltningens bostadspolitiska uppdrag måste alltid primärt tillgodoses.

För att bygga hållbara odlingsföretag behövs en djup förståelse kring företagande och entreprenörskap. Här kan staden bli ännu bättre i sina stödstrukturer och kontoret välkomnar förslaget att fastighetskontoret fortsätter fördjupa samverkan och samarbete med Business Region Göteborg kring odling och företagande.

I syfte att åstadkomma en ökad livsmedelsproduktion på stadens mark, bör en fortsatt prioritering av matproducenter göras när gårdsarrenden blir vakanta. Viktigt att ihågkomma är slutligen att en förstärkning och utökning av den lokala livsmedelsproduktionen inte enbart behöver ske på tillkommande markarealer. Den kan med fördel även, och kanske istället, innefatta nya typer av odlingsmetoder inomhus, i containrar, på tak eller vertikalt.

Martin Öbo  
Fastighetsdirektör

Annelie Silvander  
Avdelningschef

## Utdrag ur protokoll fört vid styrelsesammanträde vid Business Region Göteborg 2020-09-21.

### § 78 Remiss: Öka den hållbara lokal livsmedelsproduktionen i Göteborgs stad

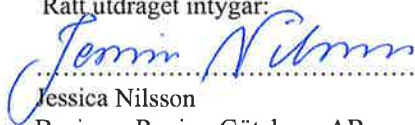
Eva-Lena Albihn redogjorde för BRGs yttrande angående motion av Karin Pleijel (MP), Bosse Parbring (MP) och Emmali Jansson (MP) om att öka den hållbara lokal livsmedelsproduktionen i Göteborgs Stad.

Styrelsen beslutade att

Godkänna bilagda tjänsteskrivelse för vidare hantering till Stadsledningskontoret.

Ett underlag för föredragningen bilägges protokollet.

Rätt utdraget intygar:

  
.....

Jessica Nilsson

Business Region Göteborg AB

VD-assistent , 031-367 61 47



Avdelning/funktion	Dokumenttyp
Företagsledning vice VD och hållbarhetschef Eva-Lena Albihn	Remiss Dnr 0840/20
Datum - Upprättad	Datum – Senast uppdaterad
2020-08-17	2020-07-01

# Tjänsteutlåtande

## 1. Yttrande från Business Region Göteborg AB (BRG) angående motion av Karin Pleijel (MP), Bosse Parbring (MP) och Emmali Jansson (MP) om att öka den hållbara lokala livsmedelproduktionen i Göteborgs Stad

### 1.1. FÖRSLAG TILL BESLUT

Styrelsen i Business Region Göteborg föreslås besluta att:

1. Godkänna bilagda tjänsteskrivelse för vidare hantering till Stadsledningskontoret.

### 1.2. SAMMANFATTNING

Business Region Göteborg (BRG) har fått möjlighet att inkomma med yttrande på motion av Karin Pleijel (MP), Bosse Parbring (MP) och Emmali Jansson (MP) om att öka den hållbara lokala livsmedelsproduktionen i Göteborgs Stad. Miljöpartiet vill att Göteborg Stad säkrar den jordbruksmark som finns inom kommunen och att vi skapar förutsättningar för mer odling i och kring staden för att öka stads självförsörjning av livsmedel. Business Region Göteborg är ett kommunalt bolag som ansvarar för näringslivsfrågorna i Göteborg och svarar därmed utifrån vilka konsekvenser den föreslagna motionen kan ha för näringslivet.

Kommunfullmäktige föreslås besluta att:

1. Mål för ökad hållbar lokal livsmedelproduktion arbetas in i det kommande miljö- och klimatprogrammet.
2. Jordbruksmark tydligt pekas ut och värnas i Göteborgs översiktsplan.
3. Fastighetsnämnden och Business Region Göteborg får i uppdrag att aktivt verka för att näringsliv och andra aktörers verksamheter som kopplar till livsmedelsförsörjningen ökar.

Sammanfattningsvis har BRG svarat i egenskap av näringslivskontor i staden på förslagen ovan som är utvecklat i punkt 1.6 Begäran om yttranden och kan se utmaningar och att prioriteringar behöver göras inom olika intressen.





### **1.3. BEDÖMNING UR EKONOMISK DIMENSION**

Om fler invånare kan försörja sig i arbete eller eget företag är det positivt för den egna ekonomin och för kommunen i form av skatteintäkter från invånare och företag. Genom att skapa förutsättningar för fler branscher att utvecklas och ha ett diversifierat näringsliv blir vi mindre sårbara. Idag har vi 750 branscher i Göteborgsregionen och ett diversifierat näringsliv vilket är positivt och mindre sårbart om en eller annan bransch går sämre.

### **1.4. BEDÖMNING UR EKOLOGISK DIMENSION**

De gröna växande livsmedelsproducerande företagen i det stadsnära landskapet är en viktig grupp som så många andra att samverka med i stadens omställningsarbete. Dels för att säkra den mark i staden till det som den mest behövs till och är lämplig för. Dels för att skapa förutsättningar för en blandstad i och kring staden, samt att hitta och utveckla en mångfald av små- och medelstora aktörer inom den gröna sektorn.

Situationen i samband med Covid-19 har visat på stadens sårbarhet, hur snabbt samhället kan förändras och hur beroende våra liv är av vad som händer i andra delar av världen och därmed vikten av att stärka det stadsnära lokala/regionala mat-systemet. Vi behöver utveckla de lokala livsmedels producerade odlingsföretag och fler odlingsentreprenörer som kan växa lokalt.

### **1.5. BEDÖMNING UR SOCIAL DIMENSION**

Fler invånare i staden kan ges möjlighet att sysselsätta sig och försörja sig och det ger god hälsa i förlängningen. Att ha sysselsättning ger invånarna möjlighet att försörja sig och göra karriär vilket leder till ett mer jämställt samhälle och ökar mångfalden. Staden har invånare från många länder och kulturer vilket kan leda till att vi utbyter erfarenheter och kompetens inom de gröna näringarna

### **1.6. BEGÄRAN OM YTTRANDE**

#### **1. *Mål för ökad hållbar lokal livsmedelsproduktion arbetas in i det kommande miljö och klimatprogrammet.***

Business Region Göteborg ser att det kan vara möjligt att arbeta in mål för en ökad hållbar lokal livsmedelproduktion i kommande Miljö och Klimatprogrammet, förutsatt att våra synpunkter på förslag 2 nedan kan beaktas. BRG är remissinstans för Miljö och klimatprogrammet och kommer att synka svaret med detta tjänsteutlåtande.

#### **2. *Jordbruksmark tydligt pekats ut och värnas i Göteborgs översiktsplan.***

Enligt gällande översiktsplan för Göteborg Stad består ungefär 10 procent av Göteborgs landareal, ca 5 000 ha, av jordbruksmark. Därav äger kommunen ungefär hälften. Kommunen upprättade 1976 en plan för vården av odlingsmark. I 1983 års markdispositionsplan gjordes en värdering av jordbruksmarken i tre klasser: Särskilt brukningsvärd, Brukningsvärd och Mindre brukningsvärd. Exploatering på jordbruksmark ska motiveras av ett "väsentligt samhällsintresse" och föregås av

en lokaliseringsutredning i detaljplansskedet. I en lokaliseringsutredning ska kommunen visa att de har utrett (och valt bort) alternativa lokaliseringar till den exploatering som föreslås på jordbruksmark. Vid den allmänna lämplighetsprövningen ska särskild hänsyn tas till områdets värde för jordbruket. Enligt nuvarande ÖP i Göteborg Stad bör bebyggelse inte förläggas på jordbruksmark och inte heller så att den kan medföra miljömässiga konflikter på grund av lukt och buller från jordbruksföretagen. Vägar och ledningar bör planeras så att de inte tar åkermark i anspråk.

Ett tydligare utpekande av jordbruksmark innebär en övervägande risk för konflikter i stadens utbyggnad där planering av exempelvis industri, hamn eller infrastruktur genom nya vägar och järnvägar kan skapa konflikter mot både stadsnära och lantliga jordbruksområden. Det är då av stor vikt att den utpekade jordbruksmarken med högt brukningsvärde ändå kan tas i anspråk om det finns ett stort samhällsintresse för exploateringen och att denna exploatering ej kan göras på annan mark. BRG anser att det finns starka motiv för att inom staden diskutera det lokala förhållningssättet till jordbruksmark och söka gemensamma utgångspunkter i hur brukningsvärd jordbruksmark och väsentligt samhällsintresse kan hanteras på olika nivåer. För detta arbete är det även av stor vikt att förtydliga stadens principer för dessa avvägningar i konflikthanteringen så att dessa bedömningar är transparenta och hållbara över tid. I förlängningen kan det bidra till en mer ändamålsenlig planering som gynnar både exploaterings- och bevarandeintressen.

Sammanfattningsvis anser BRG:

- a. Jordbruksmark är viktigt ur flera aspekter för staden vilket redan framgår och pekas ut i gällande översiktsplan samt även i förslag till ny översiktsplan.
- b. Inanspråktagande av jordbruksmark för fastighetsutveckling eller infrastruktur skall inte uteslutas och en avvägning mellan exploaterings- och bevarandeintressen måste genomföras.

### ***3. Fastighetsnämnden och Business Region Göteborg får i uppdrag att aktivt verka för att näringsliv och andra aktörers verksamhet som kopplar till livsmedelsförsörjning ökar.***

Business Region Göteborg har inom projektet Stadslandet arbetat med att utveckla livsmedelsförsörjningen och vi ser en del utmaningar. Företagen inom livsmedelsförsörjning skiljer sig åt, det finns många små företag färre än fem anställda och det finns färre stora företag. För att företagen ska vara hållbara och lönsamma behöver de stöd i affärsutveckling. Logistiken är en annan utmaning att lösa för de små företagen då de har en så liten produktion och kan då bara leverera till mindre restauranger, hotell och livsmedelsbutiker. Det är svårt att få fyllda lastbilar som levererar just in time flera gånger om dagen. Samordning av leveranser och logistik med hållbara fordon är en utmaning både lönsamhetsmässigt och utsläppsmässigt. Mat behöver levereras med hög kvalitet i transportfordonen för att vara färska och hållbara när de anländer köparen.

Erfarenheterna från projekt Stadslandet visar på att omställningen till att öka den lokala matproduktionen och de gröna företagens marknadsandelar omfattar komplexa förändringsprocesser. Staden behöver fortsatt stödja gröna innovationer och stärka utvecklingen av cirkulära affärsmodeller inom gröna näringar, visa på metoder som bidrar till att säkra försörjningskedjan och konkurrenskraften som tillgängliggör mat till konsument av god kvalitet

och som har producerats på ett miljömässigt, ekonomiskt och socialt hållbart sätt. BRG och fastighetskontoret förbereder därför att lämna in en ansökan till tillväxtverket den 3 september. Projektets mål blir, om det beviljas, att i pilotcase utveckla cirkulära affärsmodeller mellan producent och konsument inom gröna näringar. Vidare skall projektet utforska möjligheten att tillhandahålla en arena för matens plats i den stadsnära miljön. Vår erfarenhet från projekt Stadslandet är att kunskapsutveckling genom nätverk och kunskapsutbyte är uppskattade metoder för att utveckla företagen. Genom kunskapsspridning vill BRG och fastighetskontoret främja en näringslivsutveckling i en mer cirkulär riktning.

## Bilagor

1. Motion av Karin Pleijel (MP), Bosse Parbring (MP) och Emmali Jansson (MP) om att öka den hållbara lokala livsmedelsproduktionen i Göteborgs Stad

