

Yttrande
2020-03-25



Ärende 2.1.3

Yttrande angående – Redovisning av uppdrag att ändra i avfallstaxan för fria besök vid återvinningscentraler

I kommunstyrelsen och kommunfullmäktige

Yttrandet

När avfallstaxan var uppe till beslut på KS 2019-10-23 så yrkade SD endast på en ändring ”*Utöka antalet fria besök på återvinningsstationerna till tolv.*” Då hade alla partier möjlighet att bifalla vårt yrkande. Ingen valde att gå på vår linje.

På KF 2002-01-23 hade SD en motion om att utöka antalet besök från 6 till 12. Inget annat parti stödde vår motion.

Vi i SD tar vårt ansvar för att underlätta för göteborgarna att återvinna mer. För att uppnå ett hållbart samhälle måste mer avfall återvinnas, mindre förbrännas eller deponeras.

Det är glädjande att nu även stadsledningskontoret föreslår att man ska utöka antalet fria besök från 6 till 12. Det visar att SD har haft rätt hela tiden.

Yrkande

(Vänsterpartiet, Miljöpartiet, Socialdemokraterna)

2020-03-20

Yrkande redovisning av uppdrag att ändra i avfallstaxan för fria besök vid ÅVC

Förslag till beslut

I kommunstyrelsen och kommunfullmäktige:

1. Stadsledningskontorets tjänsteutlåtande avslås.
2. Nuvarande regelverket och taxa kvarstår under 2020 och budgetbeslutet om att införa fria besök vid återvinningscentraler, ÅVC, upphävs.

Yrkandet

Fria besök på återvinningscentraler ÅVC riskerar att orsaka flera problem, som i första hand kommer att drabba låg- och medelinkomsttagare och leda till minskad resurshushållning och ett ökat antal biltransporter med luftföroreningar och koldioxidutsläpp som följd. Det här är ett exempel på hur de borgerliga partierna aktivt jobbar för att förstärka skillnaderna i samhället och försvåra arbetet med att nå miljömålen och en god samhällsekonomi

Fria besök på ÅVC kan vid första ögonkastet framstå som ett miljöbra förslag, om det skulle leda till bättre resursåtervinning. Men vid närmare granskning framgår att det är orättvist eftersom det tvingar människor med små avfallsmängder att betala för avfallshanteringen från storförbrukare av jordens resurser. Det går helt emot principen om att förorenaren betalar. Samma sak sker vid förändringen att utöka antalet fria besök från sex till tolv fria besök.

Fria besök riskerar inte enbart att gynna oseriösa företag utan riskerar även att uppmuntra verksamhet i form av svartjobb för såväl byggarbeten som otillåten transport av hushållsavfall. Redan idag finns problem med verksamheter som olagligen lämnar verksamhetsavfall som hushållsavfall. Kretslopp- och vattenförvaltningen beskriver tydligt att risken för att dessa problem ökar vid införande av fler fria besök.

Att öka antalet fria besök till tolv är en åtgärd som endast gynnar ett ytterst fåtal personer med mycket stora avfallsmängder, eftersom ytterst få göteborgare idag använder sina sex fria besök per år.

Vårt förslag är att det nuvarande regelverket och taxan kvarstår under 2020.



Tjänsteutlåtande

Utfärdat 2020-02-27

Diarienummer 0380/20

Handläggare

Christina Bertilson

Telefon: 031-368 02 14

E-post: christina.bertilson@stadshuset.goteborg.se

Redovisning av uppdrag att ändra i avfallstaxan för fria besök vid återvinningscentraler

Förslag till beslut

I kommunstyrelsen och kommunfullmäktige:

1. Kretslopp och vattennämndens förslag till ändring av avfallstaxan från sex till tolv fria besök tillstyrks och gäller från den 1 juni 2020.
2. Kretslopp och vattennämnden ska senast den 30 juni 2021 återkomma med en utvärdering av tolv fria besök samt de åtgärder som vidtagits för att minska de risker nämnden har identifierat med helt fria besök.

Sammanfattning

Kommunfullmäktiges budget 2020 gav kretslopp och vattennämnden följande uppdrag: ”att införa fria besök på Återvinningscentraler”. Nämnden föreslår kommunfullmäktige att nuvarande sex fria besök utökas till tolv fria besök per kalenderår. Nämndens förslag är ett första steg mot införande av fria besök i enlighet med kommunfullmäktiges budget 2020. Enligt kommunallagen samt nämndens reglemente ska förslag till avfallstaxa beslutas av kommunfullmäktige.

Bakgrunden till nämndens förslag om tolv fria besök är att nämnden vill undvika att avgift för hushållsavfallet även till del finansierar hantering av verksamhetsavfall, vilket inte är tillåtet enligt miljölagstiftningen. Nämnden planerar olika åtgärder för att minska den felaktiga finansieringen, under år 2021 kan effekterna värderas och fortsatta förändringar i antal fria besök övervägas.

Stadsledningskontoret tillstyrker nämndens förslag om att sex fria besök per kalenderår ökas till tolv. Ändringen i avfallstaxan föreslås gälla från och med 1 juni 2020. Fram till dess gäller sex fria besök.

Stadsledningskontoret föreslår att nämnden senast under 2021-06-30 återkommer till kommunfullmäktige med en utvärdering av tolv fria besök samt av de åtgärder som vidtagits för att minska de risker som nämnden identifierat i nuläget med helt fria besök.

Bedömning ur ekonomisk dimension

Nämnden bedömer att de ekonomiska effekterna inte blir så omfattande. Risken är att förändringen förstärker den felaktiga finansiering som sker när verksamheter använder privatkort för ÅVC-besök.

Om avfallsmängderna till ÅVC successivt ökar upp till mellan fem och tio procent inom några år, är nämndens bedömning att kostnaderna ökar med två till fem mnkr samt att intäkterna minskar med cirka två mnkr. Sammantaget kan avfallstaxan påverkas med en till två procent på några års sikt, från år 2021 och framåt.

Förvaltningen bedömer att den uppskattade ekonomiska effekten för år 2020 kan hanteras inom avfallsverksamhetens befintliga budget.

Enligt förvaltningen avser ovanstående ekonomiska bedömning tolv fria besök. Bedömningen skiljer till en början inte mycket mellan tolv fria och helt fria besök, på längre sikt kan helt fria besök ge större skillnad. Troligen förstärks effekten av kostnader för verksamhetsavfall ytterligare med helt fria besök.

Via avfallsavgiften finansierar avfallskunden de fria besöken på ÅVC. Om kunden har låga grovavfallsmängder och inte utnyttjar samtliga fria besök, så betalar kunden för en tjänst som inte utnyttjas. Så är det redan i dag med sex fria besök, men effekten förstärks vid ökat antal fria besök.

Bedömning ur ekologisk dimension

Ett ökat antal fria besök på ÅVC bedöms innebära ett ökat antal besök från kunder och därigenom en ökad trafikmängd med påverkan på omgivningen, exempelvis luftkvalitet. En ökning av antalet fria besök på ÅVC innebär ökade möjligheter till sortering för kunderna. Hushållens grovavfallsmängder förväntas dock inte påverkas särskilt mycket då det mesta redan lämnas in till ÅVC i dag.

Bedömning ur social dimension

Stadsledningskontoret inte har funnit några särskilda aspekter på frågan utifrån denna dimension.

Bilaga

Kretslopp och vattennämndens handlingar 2020-01-16 § 8

Ärendet

Kommunfullmäktiges budget 2020 gav kretslopp och vattennämnden följande uppdrag: ”Kretslopp- och vattennämnden får i uppdrag att införa fria besök på återvinningscentraler”.

Nämnden beslutade 2020-01-16 § 8 att föreslå kommunfullmäktige att avfallstaxan ändras från sex till tolv fria besök per kalenderår för de som har rätt till fria besök.

Beskrivning av ärendet

Sedan 2007 har avfallstaxan i Göteborg tillåtit sex fria besök per kalenderår vid återvinningscentraler (ÅVC).

Enligt kommunallagen samt kretslopp och vattennämndens reglemente ska nämnden ta fram förslag på avfallstaxa som ska beslutas av kommunfullmäktige. I kommunfullmäktiges budget 2020 beslutad 2019-11-13 §4 fick kretslopp och vattennämnden i uppdrag att införa fria besök på ÅVC. Avfallstaxan från och med 2020 med fortsatt sex fria besök per kalenderår fastställdes 2019-11-21 §19 av kommunfullmäktige.

I kretslopp och vattennämndens inriktningsdokument 2019 som beslutades 2018-12-05 §269 anges: ”Det skall vara lätt att göra rätt. Begränsningen av antalet besök på återvinningscentralerna ska avskaffas.” Ett ärende om fria besök återremitterades av nämnden i augusti 2019, bordlades i oktober 2019 och återremitterades igen i november 2019 med anledning av uppdraget i kommunfullmäktiges budget 2020 om rätt till fria besök.

Nämnden beslutade i januari 2020 att föreslå kommunfullmäktige att avfallstaxan ändras från sex till tolv fria besök per kalenderår vid ÅVC. Nämndens förslag är ett första steg mot införande av fria besök i enlighet med kommunfullmäktiges budget 2020.

Nuvarande text i avfallstaxans avsnitt 9	Nämndens förslag till ny text i avfallstaxans avsnitt 9
Återvinningscentralerna är öppna både för privatpersoner och mindre företag. Alla vuxna som är folkbokförda i Göteborg har rätt till ett kort med <u>sex</u> stycken fria besök per år på återvinningscentralerna. Mindre företag med ett avfallsabonnemang för hushållsliknande avfall har också rätt till ett kort med <u>sex</u> fria besök. Efter utnyttjade fribesök tas en avgift ut per besök. Mindre företag utan avfallsabonnemang har möjlighet att lämna avfall på återvinningscentralerna men måste då betala för varje besök. Ideell secondhandverksamhet är avgiftsbefriad. När man reser till återvinningscentralen utan bil debiteras inte något besök.	Återvinningscentralerna är öppna både för privatpersoner och mindre företag. Alla vuxna som är folkbokförda i Göteborg har rätt till ett kort med <u>tolv</u> stycken fria besök per år på återvinningscentralerna. Mindre företag med ett avfallsabonnemang för hushållsliknande avfall har också rätt till ett kort med <u>tolv</u> fria besök. Efter utnyttjade fribesök tas en avgift ut per besök. Mindre företag utan avfallsabonnemang har möjlighet att lämna avfall på återvinningscentralerna men måste då betala för varje besök. Ideell secondhandverksamhet är avgiftsbefriad. När man reser till återvinningscentralen utan bil debiteras inte något besök.

Besök återvinningscentraler

I nämndens handlingar beskrivs nuläge, statistik samt att olika alternativ för besöksreglering har analyserats och värderats. Andra kommuner har kontaktats, beskrivning finns av besöksmönster i andra kommuner.

Vid gjorda mätningar på ÅVC framkom det att verksamheter använder privatkort för besök vid ÅVC. Det innebär att avgifter som tas ut för hushållsavfall finansierar hantering av verksamhetsavfall, vilket inte är tillåtet enligt miljölagstiftningen. Ett införande av helt fria besök på ÅVC kan innebära en ökning av detta beteende. Nämnden föreslår därför inledningsvis en begränsning i antalet fria besök för att användningen av privatkort inte ska missbrukas. Även om antalet fria besök blir oförändrade så behöver nämnden vidta åtgärder för att motverka den felaktiga finansieringen.

De fria besöken förväntas innebära ökade kostnader, dels för hantering av besöksvolymen men främst för ökade mängder verksamhetsavfall som felaktigt lämnas in som grovavfall. De fria besöken förväntas även innebära minskade intäkter från de avgifter som i dag betalas för de besök som görs utöver de sex fria besöken, men som framöver förväntas bli fria. Hushållens grovavfallsmängder förväntas inte påverkas särskilt mycket då det mesta redan lämnas in till ÅVC i dag.

Göteborgaren kommer förmodligen att uppfatta flera fria besök på ÅVC som en ökad service, även om ökningen av fria besök på sikt medför höjda avfallsavgifter samt att de allra flesta med ÅVC-kort i dagsläget inte utnyttjar samtliga fria besök.

En ökning av antalet fria besök förväntas innebära att antal besök på ÅVC från alla kundgrupper sammantaget ökar med 5 - 10 procent på några års sikt. Förvaltningen bedömer att det troligen tar några år innan kunderna inser att de har fler fria besök, så ökningen kan fördröjas en del tills nya vanor har etablerats.

En ökning av antalet fria besök på ÅVC innebär ökade möjligheter till sortering för kunderna. Det är enligt nämnden oklart i hur stor utsträckning dumpning av trädgårdsavfall påverkas av fler fria besök på ÅVC. Innebär fler fria besök en minskning av dumpning så är det bra. Nämndens bedömning är att dumpning mer beror på sociala normer och vanor kring hantering av trädgårdsavfall än antal fria besök på ÅVC.

Nämnden föreslår tolv fria besök som ett första steg. Åtgärder för att minska felaktig finansiering planeras, som möjlighet att använda körkort som passerkort, förbättrad kontering samt andra åtgärder som information och instruktioner till besökare och kortinnehavare från personal eller genom andra kanaler. Under 2021 menar nämnden att effekterna kan utvärderas och förändring av antalet fria besök övervägas.

Det framgår av nu gällande avfallstaxa vilka som har rätt till fria besök. Enligt nu gällande avfallstaxa finns rätt till sex fria besök, nämndens förslag innebär en ändring till tolv fria besök.

*”Återvinningscentralerna är öppna både för privatpersoner och mindre företag. Alla vuxna som är folkbokförda i Göteborg har rätt till ett kort med **sex** stycken fria besök per år på återvinningscentralerna. Mindre företag med ett avfallsabonnemang för hushållsliknande avfall har också rätt till ett kort med **sex** fria besök. Efter utnyttjade fribesök tas en avgift ut per besök. Mindre företag utan avfallsabonnemang har möjlighet att lämna avfall på återvinningscentralerna men måste då betala för varje besök. Ideell*

secondhandverksamhet är avgiftsbefriad. När man reser till återvinningscentralen utan bil debiteras inte något besök.”

Stadsledningskontorets bedömning

Kommunfullmäktiges budget 2020 ger kretslopp och vattennämnden följande uppdrag: ”att införa fria besök på Återvinningscentraler”. Stadsledningskontoret konstaterar att nämnden föreslår kommunfullmäktige att nuvarande sex fria besök utökas till tolv fria besök per kalenderår, istället för helt fria besök enligt kommunfullmäktiges budget 2020. Nämndens förslag är ett första steg mot införande av fria besök i enlighet med kommunfullmäktiges budget 2020.

Nämndens förslag med tolv fria besök är ett sätt att snabbt göra förändringar i enlighet med intentionerna i kommunfullmäktiges budget och samtidigt minimera de risker som nämnden identifierat för helt fria besök.

Stadsledningskontoret gör ingen annan bedömning och föreslår att avfallstaxan ändras enligt nämndens förslag från sex fria besök till tolv fria besök. För göteborgaren kommer en utökning av antalet fria besök att uppfattas som en ökad service. Nämnden får en möjlighet att införa och utvärdera åtgärder samt möjligheter för fler fria besök.

Stadsledningskontoret föreslår att nämnden senast under 2021-06-30 återkommer till kommunfullmäktige med en utvärdering av tolv fria besök samt av de åtgärder som vidtagits för att minska de risker som nämnden identifierat i nuläget med helt fria besök.

Stadsledningskontoret konstaterar att om helt fria besök ska gälla på ÅVC enligt kommunfullmäktiges budget 2020 så behöver avfallstaxan justeras i förhållande till kommunfullmäktiges beslut 2019-11-13 § 4.

Ändringen i avfallstaxan föreslås gälla från och med 1 juni 2020. Fram till dess gäller sex fria besök.

Magnús Sigfússon

Eva Hessman

Direktör Stadsutveckling

Stadsdirektör



§ 8 0375/19

Besök vid återvinningscentralerna

Beslut

Enligt förvaltningens förslag:

Kretslopp och vattennämnden föreslår att kommunfullmäktige ändrar i avfallstaxan för 2020 så att tolv fria besök tillåts istället för dagens sex fria besök för de som har rätt till fria besök enligt Bilaga 1 i tjänsteutlåtandet.

Tidigare behandling

Ärendet återremitterades av Kretslopp och vattennämnden 2019-08-28 § 144, bordlades 2019-10-22 § 191 och återremitterades igen 2019-11-27 § 207.

Handling

Förvaltningen har 2020-01-07 upprättat ett tjänsteutlåtande i rubricerat ärende. Till sammanträdet föreligger ett yrkande från V, S och Fi, bilaga 1.

Yrkanden

Anders Åkvist (D) yrkar bifall till förvaltningens förslag.
Jöran Fagerlund yrkar bifall till yrkande från V, S och Fi.

Beslutsgång

Ordförande ställer yrkandena mot varandra och finner bifall till förvaltningens förslag.

Omröstning begärs. Nämnden godkänner följande beslutsgång.

Ja-röst för förvaltningens förslag

Nej-röst för bifall till yrkande från V, S och Fi.

Ordföranden finner att nämnden bifaller förvaltningens förslag.



Omröstning

Med 5 ja-röster för bifall till förvaltningens förslag och 4 nej-röster för bifall till yrkande från V, S och Fi beslutar nämnden bifalla förvaltningens förslag.

Ledamot/tjänstgörande ersättare	Ja-röst	Nej-röst	Avstår från att rösta
Claes Johansson (M) Ordf.	X		
Abbas Moosavi (S)		X	
Jöran Fagerlund (V)		X	
Anders Åkvist (D)	X		
Sture Lans (L)	X		
Cajsa Ottesjö (FI)		X	
Kjell Gustafsson (S)		X	
Gunilla Clancy (C)	X		
Peter Danielsson (D)	X		
Summa	5	4	

Reservation

Jöran Fagerlund (V) reserverar sig till förmån för eget yrkande.

Protokollsutdrag skickas till

Kommunstyrelsen

Dag för justering

2020-01-29

Vid protokollet

Sekreterare

Emilia Dahlstedt

Ordförande

Claes Johansson

Justerande

Jöran Fagerlund

Yrkande

(Vänsterpartiet, Socialdemokraterna, Feministiskt
initiativ)

2020-01-16

Ärende 8

Angående fria besök på ÅVC

Kommunfullmäktige har gett nämnden ett antal uppdrag som försvårar arbetet med att nå miljömålen och en god samhällsekonomi: ett exempel är fria besök på ÅVC.

Förslaget är djupt orättvist och tvingar människor med små avfallsmängder att betala för avfallshanteringen från storförbrukare av jordens resurser. Det går helt emot principen om att förorenaren betalar. Samma sak sker vid förändringen till tolv fria besök.

Förslaget strider även mot retoriken i fullmäktiges budget om att stävja gratiskulturen och att bedriva myndighetssamverkan för att stävja brottslighet. Fria besök riskerar inte enbart att gynna oseriösa företag utan rent kriminell verksamhet i form av svartjobb för såväl byggarbeten som otillåten transport av hushållsavfall.

Förslag till beslut i Kretslopp och vattennämnden

Kretslopp och vattennämnden föreslår att kommunfullmäktige upphäver beslutet om fria besök på ÅVC från budget 2020 och inte ändrar i nuvarande avfallstaxa.

**Tjänsteutlåtande**

Utfärdat 2020-01-07

Diarienummer 0375/19

Strategisk samordning

Ann-Louise Eliasson

Telefon: 031-368 27 75

E-post: ann-louise.eliasson@kretsloppochvatten.goteborg.se

Inriktning för besök vid återvinningscentralerna

Förslag till beslut

Kretslopp och vattennämnden föreslår att kommunfullmäktige ändrar i avfallstaxan för 2020 så att tolv fria besök tillåts istället för dagens sex fria besök för de som har rätt till fria besök enligt Bilaga 1.

Sammanfattning

Ärendet återremitterades av Kretslopp och vattennämnden 2019-08-28 § 144, bordlades 2019-10-22 § 191 och återremitterades igen 2019-11-27 § 207. Idag ges privatpersoner sex fria besök per år vid återvinningscentralerna (ÅVC) och det samma gäller verksamheter med abonnemang. I nämndens Mål- och inriktningsskildring för 2019 anges att ”Det skall vara lätt att göra rätt. Begränsningen av antalet besök på återvinningscentralerna ska avskaffas”. I kommunfullmäktiges budget för 2020 ges Kretslopp och vattennämnden i uppdrag att införa fria besök på återvinningscentraler. Utifrån dessa ambitioner har förvaltningen analyserat förutsättningarna för detta.

Vid mätningar under våren 2019 framkom det att verksamheter i stor utsträckning använder privatkort för sina besök vid återvinningscentralerna. Enligt trafikräkningar görs 19 procent av besöken av verksamheter och de lämnar en tredjedel av avfallsmängderna. Däremot registrerar och finansierar de endast en tiondel av besöken. Detta innebär att avgifter som tas ut för hushållsavfall finansierar hantering av verksamhetsavfall vilket inte är förenligt med miljölagstiftningen. Att tillåta helt fria besök för privatpersoner riskerar att öka denna snedvridning i finansieringen. Som ett första steg föreslås tolv fria besök. Genom att vidta åtgärder, som information och ändrade passersystem, går det troligen att minska problemet och år 2021 kan effekterna utvärderas och överväga fortsatta förändringar.

Kretslopp och vatten

Marianne Erlandson
Förvaltningsdirektör

Bilaga

1. Förslag till ny text i avfallstaxans avsnitt 9
2. Förutsättningar för fler fria besök vid ÅVC
3. Frågor och svar ur återremiss från augusti

Ärendet

Nämnden har att besluta om förslag till ny taxa för antal fria besök vid återvinningscentraler. Förslaget lämnas till kommunstyrelsen, avgiften beslutas i kommunfullmäktige. Förslaget är ett första steg mot införande av fria besök i enlighet med kommunfullmäktiges budget.

Ärendet hanterades på nämndmötet i augusti och november som förslag till inriktning, men eftersom taxan beslutats under hösten och kommunfullmäktige beslutat om en inriktning i budgeten föreslås nu istället en taxeförändring. I samband med återremisserna har beskrivningarna i ärendet kompletterats och bilagor har lagts till.

Beskrivning av ärendet

Idag ges enligt avfallstaxan privatpersoner sex fria besök per år vid återvinningscentralerna (ÅVC). I kommunfullmäktiges budget för 2020 ges Kretslopp och vattennämnden i uppdrag att införa fria besök på återvinningscentraler. Förvaltningen har under 2019 analyserat förutsättningarna för att öka antalet fria besök utifrån nämndens inriktning.

Antalet fria besök regleras i avfallstaxan. Avfallstaxan fastställs i kommunfullmäktige. Förvaltningen föreslår att nämnden lämnar ett förslag till kommunstyrelsen om att kommunfullmäktige ändrar antalet fria besök från sex till tolv som ett första steg.

Förvaltningens bedömning

I Bilaga 2 "Förutsättningar för fler fria besök vid återvinningscentralerna" redovisas nuläge och olika alternativ för besöksreglering. Förvaltningens bedömning utgår från vad som redovisas i bilagan.

För att inte verksamheter allt för enkelt ska kunna använda privatkort för sina ÅVC-besök föreslår förvaltningen att taxan innehåller en begränsning. På så sätt begränsas risken att avgifter som tas ut för hantering av hushållsavfall används till verksamhetsavfall. Förvaltningen kommer möjliggöra körkort som passerkort för att ytterligare begränsa risken för felaktig finansiering. Förvaltningen vill även förbättra konteringen mellan taxemedel och sidoordnad hantering av verksamhetsavfall. Dessutom vill vi begränsa problemet genom andra åtgärder som information och instruktioner till besökare och kortinnehavare från personalen på plats eller genom andra kanaler. Om körkort som passerkort fungerar som avsett kan man i nästa steg i så fall öka antalet fria besök för privatpersoner. Förvaltningen rekommenderar inte nu att antalet friebesök blir obegränsade då privatpersoners kort idag används av verksamheter i ganska stor utsträckning. Under 2021 kan man utvärdera effekterna av dessa förändringar och överväga fortsatta förändringar.

Förvaltningen bedömer att antalet besök på återvinningscentralerna från alla kundgrupper skulle öka med fler fria besök. Vi bedömer att det kan ge en successiv ökning med upp till fem till tio procent fler besök inom några år. På längre sikt

borde ett besöksantal i samma nivå som genomsnittet i Sverige nås, det vill säga en tredubbling, om inte köer på centralerna verkar avskräckande och håller nere besöksantalet.

Om nämnden väljer att ta bort begränsningen i antalet fria besök helt för privatpersoner bör man samtidigt införa en avgift för bygg- och rivningsavfall och liknande avfall för att minska risken för felaktig finansiering. Om en sådan ska införas inom med kort varsel bör det vara en enhetsavgift per besök. Dels för att minska diskussioner om volymbedomningar, men också för att det är enklare att införa. Det finns ett remitterat lagförslag från oktober 2019 om att hushållens bygg- och rivningsavfall från egna arbeten ska ingå i det kommunala ansvaret. Om förslaget införs förändras förutsättningarna och en avgift för privatpersoners bygg- och rivningsavfall blir inte nödvändig.

Om nämnden som en snabb åtgärd vill öka tillgängligheten för hushållen utan att öka verksamhetsavfallet kan en möjlig åtgärd vara att tillåta fribesök för trädgårdsavfall.

I bilaga 2 presenteras några exempel på möjliga regleringar och man kan säkert hitta fler modeller, men ovanstående är de som förvaltningen bedömer som lämpliga i förhållande till befintligt system och övrig reglering.

Parallellt med grovavfallsservicen vid återvinningscentralerna finns det idag flera tjänster för fastighetsnära hämtning av grovavfall. Förvaltningen arbetar med att utveckla dessa för att kunna erbjuda möjlighet att få bärhjälp, sortering och återbruk av grovavfall utan att avfallslämnaren behöver åka till en återvinningscentral.

Omvärldsbevakning

Många kommuner i Sverige erbjuder fria besök för privatpersoner vid sina återvinningscentraler och tillåter företagsbesök mot avgift.

I samband med den utredning som gjordes under våren avseende verksamheters ÅVC-besök kontaktades flera kommuner och i rapporten står det att ”En stor andel av de kontaktade kommunerna kommenterade att avfallsmängden från företagsbesökarna troligtvis är större än vad de räknar med idag.”

Exempel från några olika större kommuner (priser anges inkl. moms):

I Malmö ges fria besök för hushåll och de har inget kortsystem. Villahushållen finansierar detta genom en grundavgift på 650 kr/hushåll som ingår i kärlavgiften. Företagen betalar (antingen 400 kr/gång eller 250 kr per besök för 10-kort) och får lämna mängd som ”normalt hushåll”, men inget farligt avfall. Personalen vid ÅVC frågar alla med mycket avfall om de är privat eller verksamhet. Har även en särskild företags-ÅVC för de med större mängder. Verksamheter och flerbostadshus har lägre avfallsavgift för sina avfallskärl än villor (räknat per volymenhet).

I Helsingborg får privatpersoner 12 fria besök därefter kostar det 250 kr per besök. Verksamheter får inga fria besök utan betalar 250 kr per besök. Verksamheter och flerbostadshus har lägre avfallsavgift för sina kärl än villor (räknat per volymenhet).

I Stockholm får privatpersoner fria besök. De är tydliga i sin information med att man personligen måste vara där och inte kan skicka hantverkare eller fastighets-skötare och att man måste föränmäla sitt besök om man kommer i en firmaskyltad bil. Företag får bara använda vissa centraler och de betalar 750 kr per besök och får inte lämna farligt avfall eller schaktmassor. Avfallsavgifterna för kärllämning ligger på liknande nivå för de olika kundkategorierna.

Motsvarande för Göteborg är sex fria besök per person (oavsett avfallstjänst) eller verksamheter med avfallsabonnemang, övriga besök 316 kr styck. Kostnaderna fördelas mellan kundgrupperna med hjälp av avfallsavgiften för kärlden.

Medianvärdet för antalet besök per invånare i de 148 kommuner som lämnat underlag till Avfall Sveriges statistik för 2018 är 2,48 besök per invånare och år. De 113 kommuner som lämnat underlag och angett att de har fria besök har medianvärdet 2,8 och i medeltal 3 besök medan de 26 kommuner som begränsat antalet besök har medianen 1,4 och medel 1,7 besök per invånare och år. Göteborg ligger näst lägst med snittet 0,51 besök per invånare och år. Stockholm har ungefär dubbelt så många med 1,06 besök per invånare och år.

Hur nöjda invånarna är med återvinningscentralerna påverkas inte av hur många besök som i genomsnitt görs per år. Reglerna om antal besök verkar inte påverka uppfattningen om återvinningscentralerna negativt. Kommunerna med fria besök har en nöjdhet på 87 procent med ÅVC-besök och 74 procent avseende tillgängligheten. Motsvarande för kommuner med begränsat antal ÅVC-besök är 87 procent och 77 procent.

Avfall Sveriges statistik visar inte hur många besök enskilda invånare gör, men som exempel kan nämnas att i Härryda kommun (som erbjuder fria besök och där invånarna gör i medeltal 3 besök per år) har de tre som gjort flest besök kommit upp i mellan 70 och 90 besök än så länge (september 2019).

I en promemoria från Miljödepartementet ”Genomförande av reviderade EU-direktiv på avfallsområdet” från oktober 2019 föreslås en lagändring som skulle ge kommunerna ansvar för hushållens bygg- och rivningsavfall, när det uppkommer från egna arbeten. Bygg- och rivningsavfall från yrkesmässig verksamhet som utförs i hushållen föreslås inte omfattas. En sådan förändring innebär en minskad risk för att avfallstaxan används felaktigt till annat än hushållsavfall avseende det som hushållen själva lämnar. Förslaget löser inte problemet med att verksamheter använder privatkort, då hanteringen av detta avfall inte heller efter en förändring får finansieras av avfallstaxan.

I samma promemoria föreslås även att verksamheter ska få välja en annan utförare än kommunen och att de då måste göra detta val för alla avfallstjänster, men det är oklart om det även avser grovavfallstjänster i form av besök vid återvinningscentralen. De verksamheter som i så fall väljer frival kommer inte bidra till att bekosta gemensam avfallsservice som återvinningscentraler genom käravgifter.

Bedömning ur ekonomisk dimension

De allra flesta invånare klarar sig med dagens antal fria besök och fler fria besök skulle därför varken gynna eller missgynna många göteborgare i någon stor utsträckning.

Som visas i bilaga 2 är dagens reglering inte tillräckligt effektiv för att åtskilja hushållsavfall från annat avfall redovisningsmässigt på återvinningscentralerna. Verksamheternas avfall genererar kostnader på nära 20 mkr på återvinningscentralerna, men de betalar cirka 8 mkr. Även om antalet fria besök är oförändrade behöver fortsatta åtgärder som motverkar den felaktiga finansieringen vidtas.

Om antalet fria besök ökar så förväntas inte hushållens grovavfallsmängder till återvinningscentralerna påverkas särskilt mycket, då det mesta redan lämnas in. Däremot kan avfallsmängderna från verksamheter öka och även antalet besök på återvinningscentralerna från alla kundgrupper. En successiv ökning med upp till fem till tio procent bedöms kunna öka kostnaderna med 2–5 mkr inom några år och intäkterna minskar med cirka 2 mkr från de avgifter som privatpersoner betalar för sina besök idag. Kostnadseffekterna bedöms som begränsade (5–10 procent på ÅVC-budgeten efter några år, eller 1–2 procent på taxan) trots en stor förändring i regelverket. Däremot riskerar en sådan förändring förstärka den felaktiga finansiering som sker när verksamheterna använder privatkort för sina besök.

Fler fria besök gynnar omkring 8 000 göteborgare som har mer grovavfall än övriga göteborgare (oavsett om detta grovavfall är hushållsavfall eller verksamhetsavfall). Detta blir då på bekostnad av alla övriga som får bekosta denna service utan att behöva nyttja den. Eftersom en del av fribesöken idag nyttjas för annat avfall än hushållsavfall kommer den effekten riskera att förstärkas med fler fribesök. Dessa verksamheter som nyttjar privatbesök för att lämna verksamhetsavfall skulle också gynnas.

Ett annat sätt att se på det är att dagens begränsning av fria besök ändå inte är en effektiv metod för att säkerställa fördelningen och att det därför inte spelar någon roll hur många fria besök privatpersonerna har. Fördelen är att det sätter ett tak för mängden annat avfall som varje kortinnehavare kan lämna och begränsar på så sätt i vilken omfattning som avfallstaxan används till annat avfall även om det inte förhindras helt.

Bedömning ur social dimension

En ökad trafikbelastning och trängsel vid återvinningscentralerna, som kan bli följden av fler fria besök, kan något öka risken för barns liv och hälsa om de vistas där.

Om man tillåter fler fria besök kommer det missgynna konsumtionssvaga grupper, med låga grovavfallsmängder, då de inte förväntas nyttja möjligheterna till ökad grovavfallsservice men ändå behöver bidra till finansieringen genom sina avfallsavgifter. Denna effekt finns redan idag, men förstärks.

Bedömning ur ekologisk dimension

Ett ökat antal fria besök förväntas innebära ökad trafik och därmed negativ påverkan på luftkvalitet, buller, energianvändning och klimat. Fria besök bidrar inte till att minska konsumtion eller avfallsproduktion, men möjliggör ökad sortering och kan eventuellt minska dumpning.

Expedieringskrets

Kommunstyrelsen

Bilaga 1. Förslag till ny text i avfallstaxans avsnitt 9

Ny föreslagen text i avfallstaxans avsnitt 9:

Återvinningscentralerna är öppna både för privatpersoner och mindre företag. Alla vuxna som är folkbokförda i Göteborg har rätt till ett kort med tolv stycken fria besök per år på återvinningscentralerna. Mindre företag med ett avfallsabonnemang för hushållsliknande avfall har också rätt till ett kort med tolv fria besök. Efter utnyttjade fribesök tas en avgift ut per besök. Mindre företag utan avfallsabonnemang har möjlighet att lämna avfall på återvinningscentralerna men måste då betala för varje besök. Ideell secondhandverksamhet är avgiftsbefriad. När man reser till återvinningscentralen utan bil debiteras inte något besök.

Nuvarande text i avfallstaxans avsnitt 9:

~~Återvinningscentralerna är öppna både för privatpersoner och mindre företag. Alla vuxna som är folkbokförda i Göteborg har rätt till ett kort med sex stycken fria besök per år på återvinningscentralerna. Mindre företag med ett avfallsabonnemang för hushållsliknande avfall har också rätt till ett kort med sex fria besök. Efter utnyttjade fribesök tas en avgift ut per besök. Mindre företag utan avfallsabonnemang har möjlighet att lämna avfall på återvinningscentralerna men måste då betala för varje besök. Ideell secondhandverksamhet är avgiftsbefriad. När man reser till återvinningscentralen utan bil debiteras inte något besök.~~

Bilaga 2. Förutsättningar för fria besök vid ÅVC

Nuläge

Dagens fria besök och avgifter

Idag får alla som är folkbokförda i Göteborg och är över 18 år rätt till sex fria besök på återvinningscentralerna per år. För verksamheter som har avfallstjänster från Kretslopp och vatten ingår sex fria besök.

Ideell secondhandverksamhet får obegränsat med fria besök. När man reser till återvinningscentralen utan bil är besöket fritt. Farligt avfall och avfall med producentansvar (elavfall och förpackningsavfall) är alltid fritt att lämna för alla. Avfall från rensning av dödsbon får efter anmälan lämnas fritt (max 12 besök under en period av sex månader) trots att avlämnaren själv inte är göteborgare.

Efter utnyttjade fribesök utgår en avgift om 316 kr (inkl. moms) per besök för ytterligare besök, oavsett om det är verksamheter eller privatpersoner. Denna avgift gäller även för företag som vill använda centralerna utan att ha ett avfallsabonnemang.

Alla besök administreras genom att man hämtar ut ett återvinningskort som används för att öppna infartsbommen och registrera besöken.

Bakgrund avseende hushållsavfall och självkostnadsprincipen

Återvinningscentralerna tar emot grovavfall och farligt avfall. Grovavfall är avfall som är för stort eller på annat sätt olämpligt att lämna i kärl och säckar.

För taxefinansiering av det kommunala hushållsavfallsansvaret gäller självkostnadsprincipen. Avgifter som tas ut för hantering av hushållsavfall får inte finansiera någonting annat. Tvärtom går bra – avgifter man tar in för sidoordnad verksamhet eller skattemedel får finansiera hantering av hushållsavfall.

En del av grovavfallet är hushållsavfall och därför får insamling och behandling av det lov att finansieras genom avfallstaxan. Exempel på grovavfall som är hushållsavfall är trasiga möbler eller leksaker, utslitna madrasser, avfall från mindre underhållsarbeten inne och ute. Avfall från underhållsarbeten kan vara en trasig takpanna, golvlister, gräs- eller häckklipp eller liknande.

En del grovavfall faller istället under producentansvar och hanteringen ska därför finansieras av producenterna och får inte lov att finansieras av avgifter vi tar ut för hushållsavfall. Till exempel vitvaror. Därför får Kretslopp och vatten en ersättning från producentorganisationen Elkretsen för att ta emot elavfall på återvinningscentralerna och de hämtar avfallet till sin behandling som de bekostar.

Övrigt grovavfall är inte hushållsavfall utan avfall under innehavaransvar, ofta kallat verksamhetsavfall. En enkel kategorisering är att allt avfall som någon transporterar på sin arbetstid är verksamhetsavfall. Avfallet kan därför se likadant ut som hushållsavfallet. Till exempel trasiga möbler från en flyttfirma, bygg- och rivnings-

avfall eller trädgårdsavfall från fastighetsskötsel. Dessutom faller bygg- och rivningsavfall från större projekt under innehavaransvar, även om hushållen utför projekten hemma på egen hand på sin fritid. Naturvårdsverket har angett att bygg- och anläggningsdetaljer som byts ut oftare än vart femte år är hushållsavfall, till exempel olika slags filter. De flesta byggdetaljer sitter längre än fem år och är med den definitionen inte hushållsavfall. Dessa avfallsslag är alltså inte hushållsavfall och får därför inte finansieras av avgifterna som tas ut för hantering av hushållsavfall i taxan. För detta avfall kan en separat avgift för ÅVC-besök tas ut.

Det är alltså svårt att se på avfallet som kommer in till ÅVC om det är ett hushållsavfall eller avfall med innehavaransvar. Producentansvarsavfallet är tydligare att urskilja. Det är också svårt att se på besökarna om de är där på sin fritid eller arbetstid.

Dagens kostnader och intäkter och fördelning

Driftkostnader för återvinningscentralerna var 2018 knappt 76 miljoner kronor. Av dessa är omkring 30 mkr för anläggningar och bemanning och 46 mkr är behandlingsavgifter.

Återvinningscentralerna genererade 2018 vissa intäkter i form av ersättning från Elkretsen och försäljning av skrot på drygt 9 mkr.

Med avdrag för intäkterna fås en genomsnittskostnad på 248 kr per besök, vilket ligger nära besöksavgiften på 253 kr (exkl. moms) per besök som tas ut för de fakturerade besöken. Intäkter från de kunder som faktureras för sina besök uppgick 2018 till knappt 7 mkr varav ca 5 mkr var från verksamheter.

Återstående kostnader på ca 60 mkr täcks genom avfallsavgifterna och där bidrar de olika kundgrupperna olika mycket. Verksamheter med ca 3 mkr, villakunder 27 mkr och flerbostäder 30 mkr. Avgiften tas ut genom den årsavgift som kunderna betalar för sina avfallskärl för brännbart avfall. Det finns ingen sådan specifikation i taxan, där man kan se vilka avgifter som går till vilket ändamål, men bakgrunden till hur avgifterna beräknas innehåller denna fördelning. Årsavgifterna för kärLEN med brännbart avfall motsvarar ungefär kostnaden för insamling och gemensam service i form av ÅVC. Viktavgiften motsvarar behandlingskostnader och de miljöincitament som ges för matavfallsinsamling och sortering. Årsavgifterna i förhållande till hämtningsvolym är något högre för de mindre kärLEN som villorna använder för att de gör fler ÅVC-besök per hushåll. Fördelningen av kostnader mellan villor och flerbostadshus motsvarar nyttjandet av återvinningscentralerna relativt väl.

Verksamheter och flerbostadshus har samma avgifter för sina kärL då det ofta händer att de delar kärL i blandstadsbebyggelse. För att verksamheterna ska få något för den avgiftsandel de betalar till ÅVC ingår det sex fria besök för verksamheter med avfallsabonnemang. Dessa besök avser då alltid verksamhetsavfall och inte hushållsavfall, men det kan inte tydligt särskiljas i bokföringen, vilket är en brist. Intäkterna från verksamheternas avfallsavgifter tillsammans med de besöksavgifter

de betalar för ÅVC täcker kostnaden för den tiondelen av besöken som registreras av verksamheter.

Så för samtliga kundgrupper fördelas ÅVC-kostnaden mellan kundgrupperna rätt väl i förhållande till *de registrerade besöken*. Men som visas nedan stämmer inte registreringarna med verklighetens besök vilket även påverkar korrektheten i kostnadsfördelningen. För samtliga kundgrupper gäller också att enskilda kunder nyttjar servicen mer eller mindre än genomsnittet.

Besöksstatistik

Normalt registreras ungefär 270 000 besök per år och en tiondel av dessa är avgiftsbelagda besök. Besöken fördelar sig över veckodagar och återvinningscentraler på det sätt som visas av staplarna i diagrammet. Högsbo har många fler besök och jämnare fördelning mellan veckodagarna. Det blir ofta kö och trångt vid Högsbo ÅVC då kapaciteten hos anläggningen inte motsvarar besökstrycket. Som man kan se av staplarna i Diagram 1 har Bulycke, Sävenäs och Alelyckan inte öppet alla dagar i veckan.

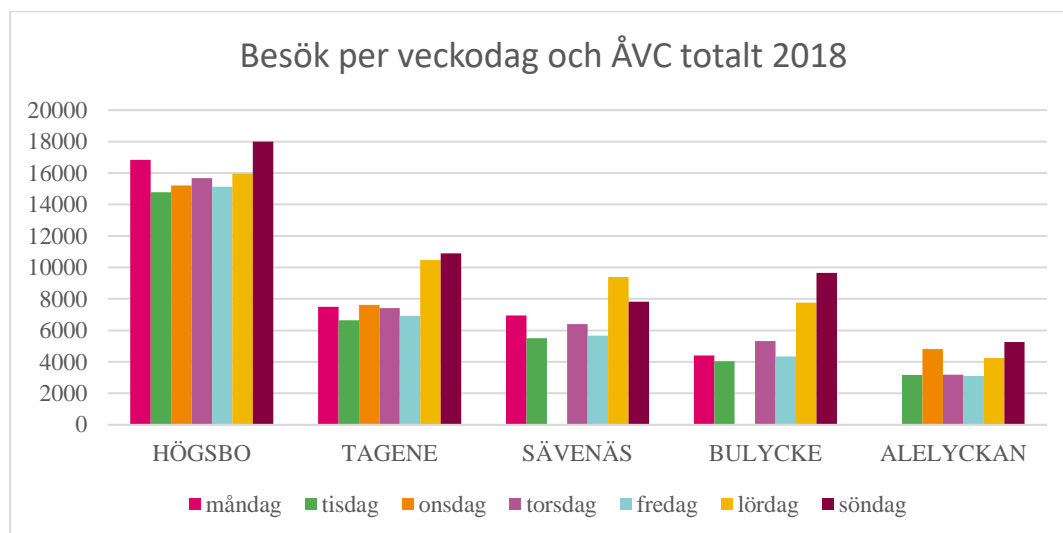


Diagram 1

Under våren 2019 har företagens ÅVC-besök kartlagts. Där undersöktes bland annat hur stor andel av besöken som görs av verksamheter och vilket avfall de lämnar. Under mars och april räknades antalet verksamhetsbesök genom att göra kontroller mot bilregistret. Lätta lastbilar som ägs av företag klassades som verksamhetsbesök. Verksamhetsbesöken med denna mätmetoden är ungefär dubbelt så många som de som registreras av verksamheter i kort- och bomsystemet. Detta innebär att privatkortens besök används för verksamhetsavfall. Eftersom endast ett fåtal av dessa besök faktureras är det i huvudsak privatpersonernas fria besök som används av verksamheter. Det förekommer att byggfirmor som anlitas av privatpersoner lånar kort av sin beställare, men det är oklart i vilken utsträckning (det avfallet är ett verksamhetsavfall). Det andra alternativet är att personalens privata kort används. Dessutom visar undersökningen att ungefär en tredjedel av avfallsmängderna på återvinningscentralerna lämnas av verksamheter.

Detta innebär sammantaget att kostnadsfördelningen mellan kundgrupperna inte motsvarar de kostnader de orsakar, men framförallt innebär det att avgifter som tas ut för hushållsavfall finansierar kostnader för verksamhetsavfall vilket inte följer miljölagstiftningen. Totalt motsvarar verksamheternas besök kostnader på ca 20 mkr, men de betalar ca 8 mkr.

Andel företagsbesökare per ÅVC, samt genomsnittet, utifrån underlag från Facility Labs respektive Kretslopp och Vattens bomsystem.

ÅVC	Facility Labs Andel företags- besökare (%)	Bomsystem Andel företags- besökare (%)
Alelyckan	26	13
Tagene	22	11
Högsbo	20	10
Sävenäs	18	9
Bulycke	11	3
GENOMSNIITT	19	9

En bild av privatpersonernas besöksfrekvens visas i nedanstående diagram 2. De allra flesta privatkort används inte alls under ett år och därefter är det vanligaste med ett besök per år och så vidare i fallande ordning. Det som kan observeras är att i förhållande till en trendlinje är det fler som väljer att göra sex besök. Det kan förmodas att det framförallt är de som befinner sig ovanför trendlinjen som hade haft behov av att göra fler besök än de fria, men väljer att inte göra det för att inte behöva betala. Man ser också att de som väljer sju eller fler besök är under trendlinjen. Det är ungefär fyratusen kort som ligger ovanför trendlinjen för sex besök per år. Även för fyra och fem besök är nivån högre än trenden (totalt 2000), dessa kortinnehavare hade haft möjlighet att göra fler fria besök, men kanske inte var säkra på hur många fria de hade kvar. 218 000 kortinnehavare väljer att göra fem besök eller färre. Knappt två procent väljer att begränsa sina besök till sex istället för att göra fler. Troligen har systemet med begränsat antal besök en allmänt dämpande effekt på besöksfrekvensen som inte går att se i diagrammet eftersom samtliga påverkas.

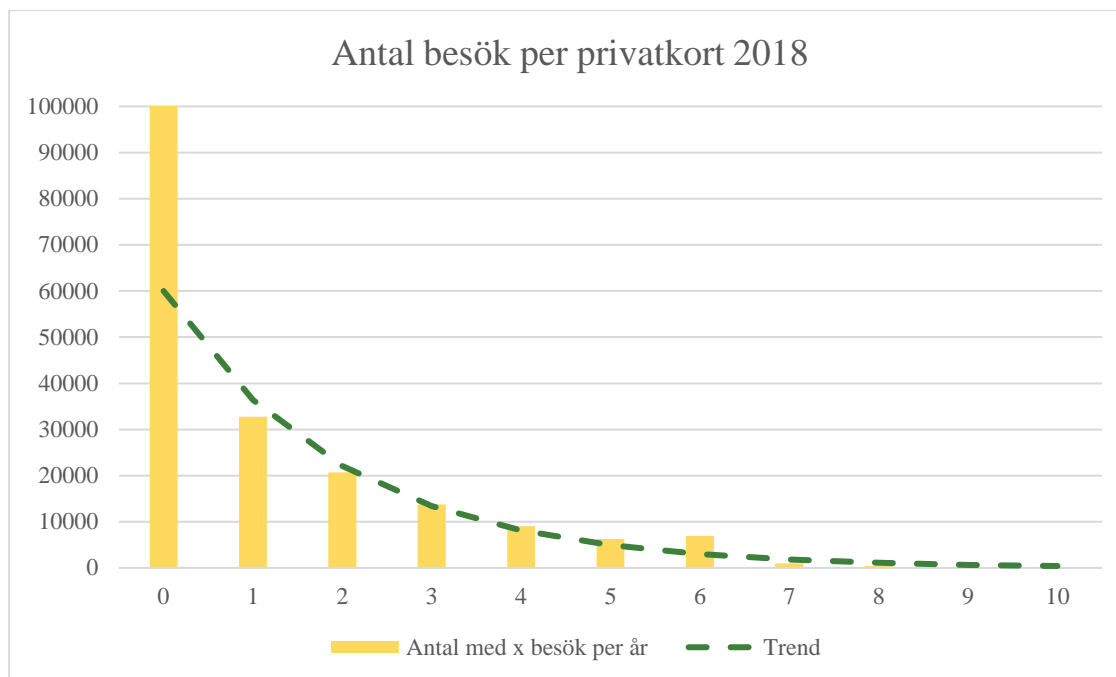


Diagram 2

Diskussion och alternativ

Idag bekostas en del besök som avser avfall som innehavaren ska ansvara för av taxemedel eftersom företagen använder privatkort och för att hushållen ibland lämnar bygg- och rivningsavfall. Denna finansiering är inte tillåten enligt miljölagstiftningen och Kretslopp och vatten bör därför försöka begränsa den. Att endast öka antalet fria besök för hushållen riskerar att öka detta felaktiga taxeuttag. Andelen av intäkterna som tas ut från ÅVC-avgifter i form av besöksavgifter från privatpersoner är ganska liten (2 mkr). Att göra privatbesöken avgiftsbefriade innebär därför ingen större ekonomisk effekt i form av tappade intäkter. Men både dagens lösning och alternativa lösningar har andra effekter.

För att få en överblick av olika teoretiska alternativ och dess konsekvenser innehåller nedanstående avsnitt först en del med olika kombinationer av restriktioner för fria besök och därefter en del där konsekvenser av kombinationerna visas. Därutöver presenteras generella konsekvenser och några andra tänkbara åtgärder.

Tänkbara kombinationer:

Tänkbara kombinationer av olika öppenhetsalternativ för privata och verksamhetsbesök, där man förutsätter att verksamheternas besök aldrig är mer fria än de privata besöken. Med 0 menas att man får lämna avfall mot avgift och att avgiften tas ut från första besöket, med $\leq X$ är som dagens alternativ där man betalar efter 6 besök (eller annan nivå), med ∞ att alla är fria. Benämningen (till exempel "Fritt fram") följer med till översikten av konsekvenserna. Idag har vi alternativet "Begränsat för alla", med sex fria besök.

Alternativ	Privat antal fria besök	Verksamheter antal fria besök
Fritt fram	∞	∞
Fritt o begränsat	∞	$\leq X$
Fritt o stängt	∞	0
Begränsat för alla	$\leq X$	$\leq X$
Begränsat och stängt	$\leq X$	0
Alla betalar	0	0

Sammanställning av de olika alternativens effekter jämfört med dagens system:

Alternativ	Belastning	Miljöeffekter	Service och bemötande	Kostnader och fördelning	Administration
Fritt fram	Ökar mycket kraftigt alla dagar, särskilt verksamhetsavfall	Mer sortering men mycket mer avfall och ökad trafik	Mycket högre grad av tillåtande	Mycket stor risk för ojämn kostnadsfördelning och för olaglig fördelning, mycket ökade kostnader	Mindre fakturering, men behöver kort för besök över kommungränser, behöver ändra avgiftsstrukturen
Fritt och begränsat	Ökar belastning, troligen mest på helger, ökar troligen verksamhetsavfall som körs som privat	Mer sortering, ingen signal om att minska avfallsmängder och ökad trafik	Högre grad av tillåtande, men ökade kontroller för att identifiera verksamheter	Stor risk för ojämn kostnadsfördelning och för olaglig fördelning, ökade kostnader för den ökade belastningen	Mindre fakturering, men behöver kort för verksamheterna och för besök över kommungränser
Fritt och stängt					
Begränsat för alla	Dagens system	Dagens system	Dagens system	Dagens system	Dagens system
Begränsat och stängt	Mycket likt nollalternativet	Mycket likt nollalternativet	Mycket likt nollalternativet, men verksamheterna kan uppfatta kostnadsfördelningen som orättvis	Verksamheterna får ingen service för den ÅVC-avgift de betalar i sin käravgift annars som nollalternativet	Mycket likt nollalternativet
Alla betalar	Minskar belastningen	Risk för dumpning och minskad sortering	Uppfattas troligen som snålt även om avfallsavgifterna sänks, minskar behovet av kontroller	Förorenaren betalar, rättvist mellan kundgrupper	Mer fakturering

Alla alternativ ovan som innebär **fler fria besök** än dagens riskerar att öka avfallsmängderna till återvinningscentralerna och belastningen i form av trafik, köer och arbetsmiljörisker. Samtidigt så är sorteringen av avfallet vanligen bättre vid återvinningscentralerna än i sopkärl. Det uppfattas sannolikt som en ökad service även om den ökade belastningen skulle medföra höjda avfallsavgifter trots att de allra flesta som har ÅVC-kort inte nyttjar alla sina fria besök idag. Ett problem med fler fria besök är risken att en större del av avfallsavgifterna finansierar hantering av

annat avfall än hushållsavfall ökar kraftigt. Att låta verksamheterna få helt fria besök är olagligt utifrån hur avfallshanteringen finansieras idag.

Alla alternativ ovan som tillåter **färre fria besök** idag uppfattas troligen som snålt jämfört med andra kommuner, innebär en begränsning i servicen och risken för dumpning och felsortering ökar. Administrationen skulle öka, men belastningen på ÅVC troligen minska. Genom att ta ut avgifter från de som gör besöken följer man principen om att förorenaren betalar och skulle få en mer rättvis fördelning inom och mellan kundgrupper och skicka signaler om att minska avfallsmängderna.

Andra tänkbara åtgärder:

Ett alternativ för att minska den felaktiga finansieringen är att göra som i Stockholm där man endast tillåter privatpersoner med firmabilar efter föransmälan. De har fria besök för privatpersoner och alla verksamheter betalar från första besöket. Nackdelen är att kunderna kan uppfatta det som omständligt att behöva **föranmäla besök i firmabil** och att verksamheterna kan använda omärkta bilar för att komma runt regleringen. En annan nackdel är att verksamheterna betalar samma avfallsavgift som flerbostadshus, men utan att få ÅVC-service inkluderad i avgiften.

Även i Malmö har privatpersoner fria besök och verksamheter betalar alla sina besök, men där kontrolleras inte bilen utan istället **avfallsvolymen**. I Malmö frågar man alla kunder med mycket avfall om de är privatpersoner eller verksamhet. Verksamheter och flerbostadshus har lägre avfallsavgifter och verksamheterna betalar därför inte dubbelt för ÅVC-servicen. Däremot bidrar inte flerbostadshusen i lika stor utsträckning som villorna till att täcka de kostnader som boendes avfall genererar på återvinningscentralerna.

Ett annat alternativ är att **förändra inpasseringssystemet**. Idag är det en del administration för att hantera passerkorten och därför pågår ett arbete med att avskaffa återvinningskortet och istället använda körkort för registrering. Det skulle antagligen minska utlåningen av kort till verksamheter då många skulle dra sig för att låna ut sitt körkort. Om man får ett sådant system i drift kan man undersöka hur det påverkar registreringarna. Om man ser en förbättring kan man tillåta fler fria besök.

Avgifter för bygg- och rivningsavfall är en modell som tillämpas av flera kommuner, till exempel Lysekil, Munkedal och Tanum. Då är endast lös egendom från boende avgiftsfritt och allt annat avfall som till exempel bygg- och rivningsavfall betalas utifrån volym även av privatpersoner. Alla inkommande fordon kontrolleras av personal och besökarna betalar på plats eller faktureras. Nackdelen är att det är en personalintensiv metod, som minskar kapaciteten och därmed ökar köerna. Fördelen är att man följer miljölagstiftningen mycket väl och att det är ganska tydligt vilka avfallsslag som får lämnas fritt så att man undviker utdragna diskussioner mellan besökare och personal. Däremot förekommer det diskussioner om volymbedömningen. I Göteborg skulle antagligen många privatpersoner uppfatta en sådan avgift som en begränsning jämfört med dagens system då det är mycket vanligt att avfall som inte är lös egendom lämnas på ÅVC.

Att ge **fribesök för fler avfallslag** är också tänkbart. Till exempel skulle trädgårdsavfall kunna undantas. Det skulle kunna minska dumpningen av trädgårdsavfall i naturområden och uppfattas som en högre service utan att riskera att stora mängder verksamhetsavfall belastar systemet. Nackdelen är att man måste kontakta personal vid bommen, vilket ökar belastningen och risken för köer. En massa olika undantag kan göra att regelverket uppfattas som snårigt, men eftersom vissa avfallslag redan är undantagna ökar inte komplexiteten särskilt mycket. Troligen skulle många välja att dra kortet, men ändå uppskatta möjligheten till fribesök.

Bilaga 3. Frågor och svar ur återremiss från augusti

4. 0375/19, M, L, C

2019-08-28

Återremiss

Att flytta konsumtion från varor till tjänster är nyckeln till att minska avfallsmängden med bibehållen tillväxt och välfärd. Att då ta extra betalt av privatpersoner som köper tjänster för att flytta avfallet till återvinningscentralerna känns omodernt och gammaldags.

Tanken med skrivningen i det beslutade inriktningsdokumentet är att göra det enklare att återvinna på rätt sätt.

Förvaltnings tjänsteutlåtande leder till många frågor. Fyra av dem skulle vi vilja ha utrett vidare.

1. Hur kan vi underlätta för privatpersoner att skicka avfall till ÅVC med ombud?
2. Vad skulle det kosta att låta människor spara besök från ett år till nästa?
3. Hur stor andel av kunderna har 6 besök per år?
4. Hur ser besöksmönstret ut i kommuner som har fria besök?

Därför föreslår att vi ärendet återremitteras

4. 0375/19 MP

2019-08-28

Besök vid ÅVC

Tilläggsyrkande från MP till yrkande om återremiss M, L, C

1. Vem gynnas av fler fria besök
2. Vem drabbas ekonomiskt av fler besök
3. Hur drabbas belastningen på ÅVC av fler fria besök.

Hur vi kan underlätta för privatpersoner att skicka avfall till ÅVC med ombud?

När ett ombud kör hushållsavfall till återvinningscentralen yrkesmässigt behöver det utformas som en avfallstjänst, eftersom hushållsavfall ska transporteras av kommunen eller den vi anlitar. Då anlitar vi en eller flera transportörer och tjänsten har en avfallsavgift och ingår i avfallstaxan. Utveckling inom detta område pågår för närvarande för att kunna möta kundernas behov av denna service. Om man som privatperson hjälper någon bekant att köra avfall till återvinningscentralen utan vinst eller om en privatperson tar en taxi med sitt avfall till ÅVC så är det enligt förvaltningens tolkning inte en avfallstjänst eftersom det då inte är en yrkesmässig transport av hushållsavfall.

Tjänsten *styckvis hämtning av grovavfall* finns redan idag. Då betalar man en lastnings- och behandlingskostnad på 311 kr för fem minuters lastning om man har regelbunden hämtning på en rutt och för enstaka tillfällen tillkommer en framkörningsavgift på 730 kr (samtliga inkl. moms). Grovavfallet transporteras till en sorteringsanläggning. Det är ovanligt att det tar mer än fem minuter för lastningen från de grovavfallsrum där tjänsten vanligen används idag. Denna tjänst omfattar inte bärhjälp längre sträckor utan att flytta avfallet från en uppsamlingsplats till ett avfallsfordon högst tio meter. Tjänsten är möjlig att använda för privatpersoner. Förvaltningen planerar att undersöka om framkörningen går att effektivisera för att kunna sänka avgiften för tillfälliga tömningar, till exempel genom att bättre samordna tillfälliga tömningar med ruttplanerade tömningar eller använda enklare fordon.

Om man har mycket avfall går det att hyra en *container för grovavfall* som sedan transporteras till sortering. Det kostar 1 582 kr för att köra containern (först hem till kunden och sedan därifrån för tömning) och 2 013 kr per ton avfall.

Just nu testar förvaltningen grovavfallsservice i samarbete med entreprenören avfallshamtning.se där de erbjuder *grovavfallshämtning med bärhjälp*, per kubikmeter, halv eller hel bil. Från 565 kr per kubikmeter med bärhjälp av två personer i max en timme upp till 2 900 kr för en hel bil (max 11 kbm) med två personer som bär i högst 2,5 timme (inkl. moms). Avfallstransporter är inte berättigade till rot- eller rutavdrag, därför kan det inte ingå som avdragsberättigad tid i städuppdrag eller byggarbeten, vilket förekommer.

Vi hämtar ditt skräp

I samarbete med



Har du renoverat, röjt i garaget eller på vinden? Vi hämtar ditt avfall och transporterar det till återvinningscentralen där vi sorterar allt där det hör hemma.

Måndag – fredag kl 08:00-18:00

Vi kan även hämta avfall på kvällar och helger.

Om detta test faller väl ut kan det inrättas en tjänst, där man kan få hjälp med att bära, transportera och sortera till återanvändning och återvinning.

Idag är grovavfallsservice på återvinningscentralerna till stor del subventionerad, medan grovavfallshämtning fastighetsnära (som container, styckvis, trädgårdskärl) betalar ungefär sin självkostnad. Fastighetsnära hämtning är en service som riktar sig direkt till avfallslämnaren till skillnad från återvinningscentraler som är en mer allmän service, därav taxekonstruktionen där återvinningscentralerna huvudsakligen är finansierade av gemensamma avgifter och den fastighetsnära grovavfallsservicen mer självkostnadsbaserade avgifter. Sorteringen blir vanligen bättre på återvinningscentralerna än vid eftersortering på sorteringsanläggning. Nämnden kan välja en inriktning att subventionera dessa eller andra fastighetsnära grovavfallstjänster.

Spara besök mellan år

Besöken hanteras dels i kund- och faktureringsystemet ”Navet” och dels i det kommungemensamma passersystemet från Flintab. Dessa IT-system planeras bytas ut inom de närmaste åren varför förvaltningen är restriktiv med utveckling i båda dessa system. Det är troligen tekniskt möjligt att räkna ut antal återstående besök från ett år och addera till kommande års besök efter vissa justeringar i systemen och stöttande ”manuell” hantering. Justeringarna och handläggningen bedöms kosta upp till några hundratusen kronor (ingen offert har tagits in som underlag utan bedömningen baserar sig på uppskattning utifrån tidigare anpassningar av liknande karaktär).

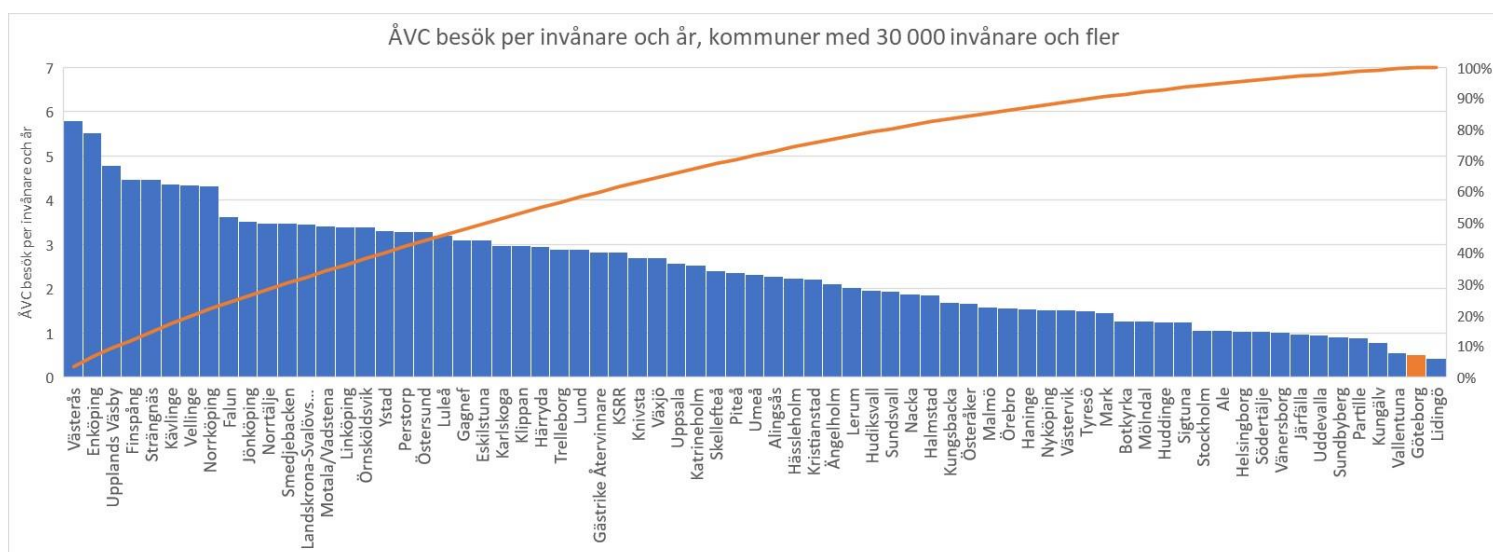
Däremot ser förvaltningen att det kan behövas kompletterande regler och att det kan bli svårare att hantera eftersom besöken ges ett annat värde för den som har kortet. Till exempel om det ska finnas något tak för antal sparade besök eller antal år man får spara från. Hur hanterar man ett avslut av en sådan regel på ett bra sätt för någon som sparat många besök under en längre period? Eller någon som flyttar från kommunen och sen tillbaka? Får man föra över besök mellan familjemedlemmar eller vid bodelningar eller till andra? Behöver vi göra ekonomiska reserveringar i bokföringen i form av en skuld för ”utestående” besök? Ett sådant sy-

stem skulle troligen försvåra vår prognostisering lite och vara svårare att kommunicera. Att tillåta att besök sparas mellan olika år hindrar inte att de fria besöken används för annat avfall än hushållsavfall.

Förvaltningen förordar inte en sådan regel utan ser i så fall hellre att man väljer någon tydligare justering som att sänka avgiften för de avgiftsbelagda besöken, öka antalet fria besök för privatpersoner eller undanta trädgårdsavfallet från besöksräkningen, om nämnden önskar öka tillgängligheten till återvinningscentralerna för hushållen. Men om man trots detta ändå väljer en sådan justering så bör man inte kunna få föra över mer än sex besök till nästa år, och det bör inte vara möjligt att spara från flera år eller föra över mellan kort så ett tak bör vara 18 besök.

Besöksmönster i andra kommuner

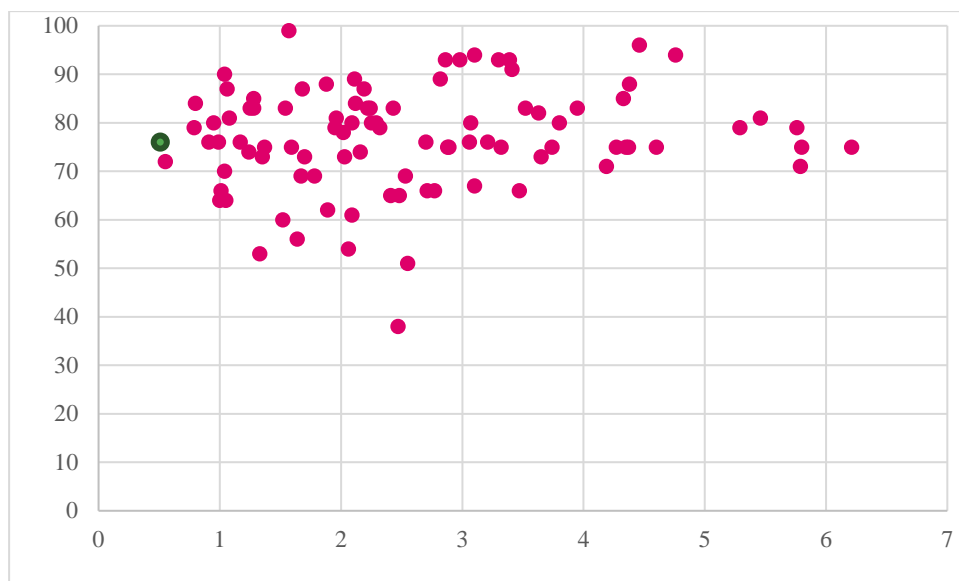
Medianvärdet för antalet besök per invånare i de 148 kommuner som lämnat underlag till Avfall Sveriges statistik för 2018 är 2,48 besök per invånare och år. De 113 kommuner som lämnat underlag och angett att de har fria besök har medianvärdet 2,8 och i medeltal 3 besök medan de 26 kommuner som begränsat antalet besök har medianen 1,4 och medel 1,7 besök per invånare och år. Nedan visas genomsnittligt antal ÅVC- besök per invånare och år i kommuner som lämnat underlag och har mer än 30 000 invånare. Här syns att Göteborg (orange stapel) ligger näst lägst.



Figur 1: Antal ÅVC-besök per invånare 2018 i kommuner med 30 000 invånare eller fler

Hur nöjda invånarna är med återvinningscentralerna påverkas inte av hur många besök som i genomsnitt görs per år. Nedan visas nöjdhet med tillgängligheten till ÅVC 0-100 % och genomsnittligt antal besök per invånare i 94 kommuner som lämnat underlag (även här visas Göteborg i en avvikande färg). Kommunerna med fria besök har en nöjdhet på 87 % med ÅVC-besök och 74 % avseende tillgängligheten. Motsvarande för kommuner med begränsat antal ÅVC-besök är 87 % och 77 %. Så reglerna om antal besök verkar inte påverka uppfattningen negativt.

Statistiken visar inget samband mellan nöjdhet med tillgängligheten till ÅVC och genomsnittligt antal besök per invånare.



Figur 2: Andel nöjda eller mycket nöjda med tillgängligheten till ÅVC (0-100%) och genomsnittligt antal besök per invånare (0-7besök/år)

Det finns inte heller något samband mellan kostnaden för återvinningscentraler och genomsnittliga antalet besök utifrån statistiken. Eller mellan andel småhusboende och antal besök.

Avfall Sveriges statistik visar inte hur många besök enskilda invånare gör, men som exempel kan nämnas att i Härryda kommun (som erbjuder fria besök och där invånarna gör i medeltal 3 besök per år) har det tidigare förekommit att kortinnehavare gjort fler än 200 besök på ett år, men i år har de tre som gjort flest besök kommit upp i mellan 70 och 90 besök än så länge.

Andel som gör 6 besök per år och vem som gynnas och missgynnas av fler fria besök

De allra flesta invånare klarar sig med dagens antal fria besök och fler fria besök skulle därför varken gynna eller missgynna många i någon stor utsträckning.

7 000 kortinnehavare (3 procent av kortinnehavarna) valde att göra sex besök under 2018 och 99 procent av kortinnehavarna gjorde sex besök eller färre 2018. 90 procent av kortinnehavarna gör 3 besök eller färre per år. Knappt hälften av göteborgarna är kortinnehavare.

Omkring 6 000 kortinnehavare bedöms begränsa sina besök för att inte överstiga gränsen för debitering. De skulle gynnas av fler fria besök. Det kan till exempel vara någon som tillfälligt har mycket grovavfall i samband med en flytt som då slipper begränsa sina transporter.

2 104 kortinnehavare registrerade som privatpersoner valde att göra besök som debiterades under 2018. Dessa skulle gynnas av fler fria besök då de inte skulle

debiteras för alla dessa totalt 5 000 besök. 84 procent av dessa kortinnehavare gjorde 10 besök eller färre (1757 av 2104).

Sammanfattningsvis skulle fler fria besök gynna omkring 8 000 göteborgare som har mer grovavfall än övriga göteborgare (oavsett om detta grovavfall är hushållsavfall eller verksamhetsavfall). Detta blir då på bekostnad av alla övriga som får bekosta denna service utan att behöva nyttja den. Eftersom en del av fribesöken idag nyttjas för annat avfall än hushållsavfall kommer den effekten riskera att förstärkas med fler fribesök. Dessa verksamheter som nyttjar privatbesök för att lämna verksamhetsavfall skulle också gynnas.

Det är oklart hur mycket dagens dumpning av trädgårdsavfall skulle påverkas av fler fria besök, men eftersom de allra flesta inte nyttjar alla sina sex besök är det inte så troligt att dumpningen beror på begränsningen. Förvaltningen bedömer att bekvämlighet och sociala normer för hur man hanterar trädgårdsavfall spelar större roll. Men om det trots allt skulle vara så att färre göteborgare skulle lägga trädgårdsavfall i sitt närområde kan de som slipper detta störningsmoment också gynnas av fler fria besök.

Belastningen på återvinningscentralerna

Förvaltningen bedömer att antalet besök på återvinningscentralerna från alla kundgrupper skulle öka med fler fria besök. Vi bedömer att det kan ge en successiv ökning med upp till fem till tio procent fler besök inom några år. På längre sikt borde ett besöksantal enligt Sverigemedel nås, det vill säga en tredubbling, om inte köer på centralerna verkar avskräckande och håller nere besöksantalet.

Avfallsmängderna bedöms inte öka i så stor utsträckning om man väljer fler fria besök eftersom de flesta får lämnat allt sitt grovavfall idag. En viss ökning av felaktigt registrerat verksamhetsavfall kan förväntas. Totalt bedömer förvaltningen att det troligen skulle innebära några tusen ton mer avfall per år, men det är svårt att bedöma denna effekt. Detta avfall lämnas troligen i containrar till avfallsentreprenörer idag, men skulle föras över till återvinningscentralerna då det ger lägre kostnader för avfallslämnaren.