

**Tjänsteutlåtande**

Utfärdat 2023-11-20

Ärendenummer SMF-2023-07213

**Handläggare**

Alexandra Eriksson

Telefon: 031-268 24 33

E-post: alexandra.erikson@stadsmiljo.goteborg.se

## Reviderat genomförandebeslut för åtgärden ”Mölnadalsvägen, Sankt Sigfridsgatan– kommungränsen”, projektering och produktion

### Förslag till beslut

Stadsmiljönämnden godkänner reviderat genomförandebeslut för åtgärden ”Mölnadalsvägen, Sankt Sigfridsgatan–kommungränsen”, projektering och produktion.

### Sammanfattning

Mölnadalsvägen delen Sankt Sigfridsgatan till gränsen mot Mölnadals kommun är i cykelprogrammet identifierad som en pendlingscykelbana. Aktuell åtgärd innefattar en pendlingscykelbana längs Mölnadalsvägen, Sankt Sigfridsgatan–kommungränsen, en sträcka på cirka 730 meter.

Åtgärdens syfte är att öka framkomligheten samt skapa en säkrare och tryggare trafiksituation för fotgängare och cyklister.

Åtgärden har en bedömd totalkostnad för samtliga skeden om cirka 30,6 miljoner kronor (löpande prisnivå). Kostnadsbedömningen baseras på en kalkyl som tagits fram och uppdaterats under pågående projektering och byggnation.

Aktuell kostnadsbedömning avviker med cirka 4,8 miljoner kronor jämfört med tidigare bedömd totalkostnad. Den reviderade kalkylen föranleds av ökade kostnader för material (index och världsläge), geoteknik, trafikavstängningar samt behov av mer omfattande projektering i samband med pågående byggnation.

Då åtgärden har en bedömd totalkostnad för samtliga skeden överstigande 20 miljoner kronor ska stadsmiljönämnden fatta reviderat genomförandebeslut för åtgärden.

Åtgärden är inne i slutskedet av byggnationen och bedöms vara färdigställd under december 2023. Att åtgärden färdigställs senast utgången av 2023 är ett villkor för att den statliga medfinansieringen om 8,95 miljoner kronor ska utlösas.

### Bedömning ur ekonomisk dimension

Åtgärden återfinns i *Investeringsplan för stadsmiljönämnden 2021–2025* under investeringsområde ”Gång- och cykeltrafik”.

Åtgärden har en bedömd totalkostnad för samtliga skeden om cirka 30,6 miljoner kronor (löpande prisnivå). Kostnadsbedömningen baseras på en kalkyl som tagits fram och uppdaterats under pågående projektering och byggnation.

Nu aktuell kostnadsbedömning avviker med cirka 4,8 miljoner kronor jämfört med tidigare bedömd totalkostnad om cirka 25,8 miljoner kronor. Den reviderade kostnadskalkylen föranses av ökade kostnader för material (index och världsläge), geoteknik, omfattande behov av trafikavstängningar samt behov av mer omfattande projektering i samband med pågående byggnation.

Eventuella kostnader för hantering av förorenade massor finansieras genom kommunbidraget.

Genomsnittlig kapitalkostnad per år för åtgärden beräknas till cirka 732 000 kronor. Kapitalkostnaden finansieras genom kommunbidraget.

Åtgärden har beviljats statlig medfinansiering enligt Trafikverkets beslut TRV 2020/140615 gällande stöd för att främja hållbara stadsmiljöer, särskilt fokus cykel – Göteborgs stad. Den statliga medfinansieringen uppgår till 8 950 000 kronor och är villkorad till att åtgärden ska vara färdigställd senast utgången av 2023.

I syfte att få fram kapital som kan finansiera satsningar som bidrar till hållbar utveckling emitterar Göteborgs Stad gröna obligationer. Investeringsområde ”Gång- och cykeltrafik” är en av de åtgärder som finansieras genom gröna obligationer.

Åtgärdens bedömda totalkostnad (löpande prisnivå) ryms inom ramen för stadsmiljönämndens investeringsplan 2021–2025.

## **Bedömning ur ekologisk dimension**

Trafik- och gestaltningsförslaget i sin helhet bedöms innebära begränsade negativa konsekvenser för miljön. En standardhöjning av gång- och cykelbanan bedöms stödja ett minskat användande av bil till förmån för resor med cykel och resor till fots. Detta ger positiva miljökonsekvenser i form av minskade utsläpp och biltrafikflöden, vilket i sin tur medför en förbättring ur luftkvalitetssynpunkt. Om människor väljer cykeln eller att transportera sig till fots minskar belastningen på resterande vägnät och på kollektivtrafiken samtidigt som det kan påverka folkhälsan positivt. En ökad andel resor med cykel och resor till fots bidrar till en mer hållbar stad inom fler aspekter. Det skapar exempelvis en mer attraktiv stadsmiljö med mer liv och mindre buller samtidigt som det är bättre för miljö och hälsa.

Åtgärden kan bidra till att minska utsläppen av växthusgaser från byggnation, drift och underhåll beroende på vilka krav som ställs på genomförandet (till exempel krav på att ta fram en klimatkalkyl som ska uppdateras genom åtgärden).

## **Bedömning ur social dimension**

Området har mycket god tillgång till kollektivtrafik, service och handel, med bra kollektivtrafikförbindelser mot både Göteborgs och Mölndals centrum. Större mataffärer finns både på västra och östra sidan av Mölndalsvägen. Området öster om Mölndalsån domineras av kontor och publika verksamheter med stort upptagningsområde. Längs med Ebbe Lieberathsgatan, parallellväg till Mölndalsvägen, finns två friskolor för årskurs 4–6 respektive 6–9. Närmaste kommunala skola är Johannebergsskolan (F–6).

På en övergripande nivå bidrar bättre förbindelser för fotgängare och cyklister till en mer sammanhållen stad vilket motverkar segregation och otrygghet. En bra gång- och cykelinfrastruktur underlättar också människors vardag genom att förbättra möjligheterna

att ta sig till skola, arbete, mataffären samt rekreationsområden på ett effektivt och säkert sätt. Detta ger framför allt barn och unga eller andra som saknar körkort en bättre möjlighet att själva röra sig i området.

För att personer med nedsatt rörelse- eller orienteringsförmåga ska kunna ta sig fram som gående på ett säkert sätt behöver det finnas möjlighet att ta sig fram på en separerad gångbana alternativt en separat gång- och cykelbana. I tillägg är det en förutsättning att platser där korsningsanspråk finns är tydliga och trafiksäkra. Detta bedöms säkerställas med aktuell åtgärd.

## Ärendet

Enligt stadsmiljönämndens delegationsordning ska stadsmiljönämnden fatta inriktningsbeslut, genomförandebeslut och beslut om ekonomiska avvikelser för investeringsprojekt med en total kostnad för samtliga skeden överstigande 20 miljoner kronor.

”Mölnalsvägen, Sankt Sigfridsgatan–kommungränsen”, har en ny bedömd total kostnad för samtliga skeden om cirka 30,6 miljoner kronor (löpande prisnivå) varför reviderat genomförandebeslut lyfts till nämnden för avgörande.

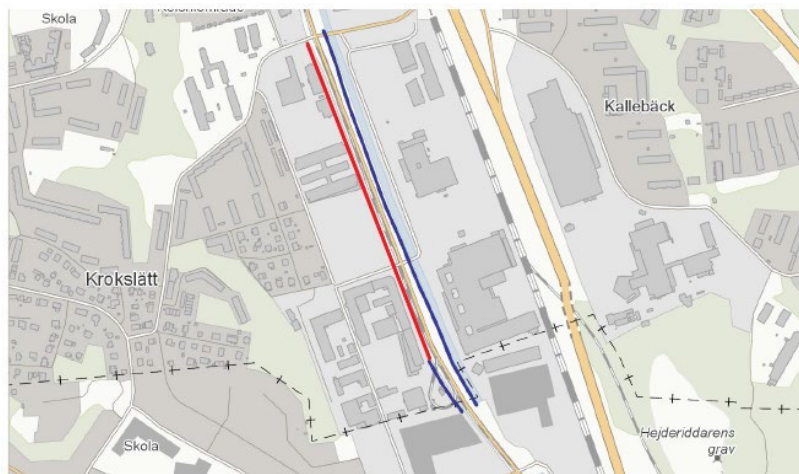
## Beskrivning av ärendet

I *Cykelprogram för en nära storstad 2015–2025* finns ett uttalat mål att tredubbla antalet cykelresor till år 2025 och en av åtgärderna för att uppnå detta är att bygga en sammanhängande och väl utformad cykelinfrastruktur. Mölnalsvägen delen Sankt Sigfridsgatan till kommungränsen mot Mölnals kommun är inom ramen för cykelprogrammet identifierad som en pendlingscykelbana. Sträckan bör därmed byggas ut enligt dessa krav. Pendlingscykelnätet är avsett att knyta ihop stadens delar med ett cykelnät av hög kvalitet vad gäller framkomlighet, säkerhet och komfort.

Trafiknämndens arbetsutskott godkände i januari 2019 skedesbeslut för en genomförandestudie av pendlingscykelbana Mölnalsvägen mellan Sankt Sigfridsgatan till kommungränsen (2019-01-24 § 9). Aktuell genomförandestudie godkändes i Trafiknämnden i december 2021 (TN 2021-12-16 §566). Skedesbeslut för projektering och produktion godkändes (TNAU 2022-01-27 §6).

Åtgärdens syfte är att öka framkomligheten samt skapa en säkrare och tryggare trafiksituation för fotgängare och cyklister.

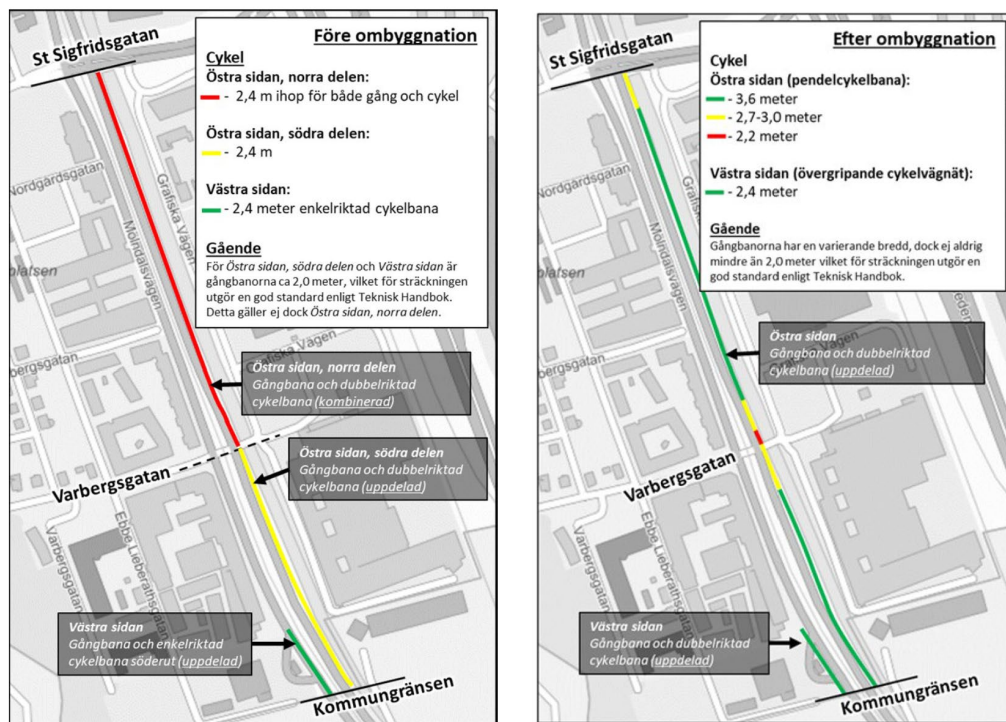
Åtgärden innefattar en pendlingscykelbana om cirka 730 meter längs Mölnalsvägen mellan Sankt Sigfridsgatan och kommungränsen. Samtliga passager/övergångsställen för oskyddade trafikanter trafiksäkras och tillgänglighetsanpassas.



Figur 1: Blå markering utgör aktuell sträckning för åtgärden. Röd markering omhändertas inom ramen för aktuella detaljplaner i närområdet.

Den önskvärda bredden uppnås till största delen utmed sträckan. För att skapa trafiksäkra och trygga lösningar har vid korsningen Mölnalsvägen/Sankt Sigfridsgatan/Fredriksdalsgatan och i anslutning till korsningen Mölnalsvägen/Varbergsbron/

Varbergsgatan ett antal lokala avsteg från målsättningsbredden gjorts. För anpassning till standarden på gång- och cykelbanan i Mölndal sker även en avsmalning av cykelbanan längst i söder.



Figur 2. Vänster bild visar aktuell sträcka före ombyggnation och höger bild visar aktuell sträcka efter ombyggnation. Grön markering anger att funktionskrav/målstandard enligt Teknisk handbok uppnås. Gul markering anger att mindre avsteg från funktionskrav/målstandard görs. Röd markering anger att stora avsteg från funktionskrav/målstandard görs

Åtgärden är inne i slutskedet av byggnationen och bedöms vara färdigställd under december 2023.

### Kostnadsförändring

I samband med pågående projektering och byggnation har ökade kostnader för material (index och världsläge) och geoteknik samt mer omfattande behov av trafikavstängningar och projektering i samband med pågående byggnation, identifierats. De ökade kostnaderna ger en ny bedömd totalkostnad om cirka 30,6 miljoner kronor vilket är en ökning om cirka 4,8 miljoner kronor jämfört med tidigare bedömd totalkostnad.

### Förvaltningens bedömning

Stadsmiljöförvaltningen bedömer att åtgärden svarar mot aktuellt syfte, det vill säga att öka framkomligheten och tillgängligheten samt skapa en säkrare trafiksituation för fotgängare och cyklister. Stadsmiljöförvaltningen bedömer likaså att åtgärden ligger väl i linje med trafikstrategins och cykelprogrammets mål då åtgärden bidrar till att uppnå målet att bygga en sammanhängande och väl utformad cykelinfrastruktur genom att bland annat knyta samman start- och målpunkter. En sammanhängande och väl utformad cykelinfrastruktur är en viktig komponent i arbetet med att uppfylla målen om att tredubbla antalet cykelresor till år 2025 samt att tre av fyra göteborgare ska anse att Göteborg är en cykelvänlig stad. En utbyggd pendlingscykelbana ger goda förutsättningar

för en ökad cykeltrafik vilket på längre sikt möjliggör att fler väljer cykling framför transport med motorfordon.

Stadsmiljöförvaltningen bedömer att den ökade kostnaden inte påverkar förvaltningens möjlighet till leverans inom investeringsområdet. Stadsmiljöförvaltningen föreslår således att stadsmiljönämnden godkänner reviderat genomförandebeslut för åtgärden ”Mölnsdalsvägen, Sankt Sigfridsgatan–kommungränsen”, projektering och produktion.

Kerstin Elias

Anders Ramsby

Avdelningschef planering och investering

Förvaltningsdirektör