

**Tjänsteutlåtande**

Utfärdat 2024-03-15

Ärendenummer SLK-2023-00847

Handläggare

Joacim Englund

Telefon: 031-368 02 11

E-post: joacim.englund@stadshuset.goteborg.se

Redovisning av uppdrag kring organisatorisk tillhörighet för stadens aktivitetshus

Förslag till beslut

I kommunstyrelsen och kommunfullmäktige:

Redovisning av kommunfullmäktiges uppdrag givet i budget 2022 att utreda förutsättningarna för den organisatoriska tillhörigheten för stadens aktivitetshus antecknas och förklaras fullgjort.

Beskrivning av ärendet och stadsledningskontorets bedömning

Nämnden för arbetsmarknad och vuxenutbildning fick i Göteborgs Stads budget för 2022 i uppdrag att, tillsammans med kommunstyrelsen, socialnämnderna och nämnden för funktionsstöd, utreda förutsättningarna för den organisatoriska tillhörigheten för stadens aktivitetshus. Göteborgs Stad har fem aktivitetshus som är organiserade inom nämnden för funktionsstöd. Aktivitetshusen vänder sig till göteborgare 18-65 år som lever med psykisk ohälsa eller psykisk funktionsnedsättning och som önskar stöd i sin återhämtning. En del av deltagarna i aktivitetshusen är aktuella för insatser utifrån IPS-metoden (Individual Placement and Support) som syftar till att ge individanpassat stöd till arbete. För en majoritet av deltagarna syftar dock aktivitetshusens verksamhet till att skapa meningsfull sysselsättning utifrån socialtjänstlagens uppdrag om meningsfull sysselsättning till vissa målgrupper.

Den utredning som är gjord inom ramen för föreliggande uppdrag rekommenderar att aktivitetshusen tills vidare ligger kvar organisatoriskt under nämnden för funktionsstöd. Utredningen konstaterar att aktivitetshusen har ett brett uppdrag och möter en målgrupp med stora variationer i behov. Huvuddelen av verksamheten har dock en närhet till nämnden för funktionsstöds verksamhet. Över 65 procent av deltagarna tillhör målgruppen där målet är meningsfull sysselsättning utifrån socialtjänstlagens uppdrag om meningsfull sysselsättning till vissa målgrupper. Utredningens bedömning är att inget tyder på att det blir bättre för deltagare eller medarbetare att flytta hela eller delar av verksamheten organisatoriskt. Utredningen ser dock att det i ett fortsatt utvecklingsarbete finns behov av att utvärdera aktivitetshusens verksamhet och kartlägga de möjligheter som redan finns till utgångar utöver jobb och utbildning för att underlätta individens förflyttning.

Utredningen rekommenderar även att Göteborgs Stads IPS-verksamhet utreds ytterligare. Utredningen konstaterar att det inte finns någon ledningsöverbyggnad för IPS-verksamhet vilket bland annat försvårat implementeringen av metoden. Utredningen

ser exempelvis behov av att se över riktlinjer, tillgänglighet samt ledning och styrning av IPS-verksamheten. Utvecklingsarbetet behöver ta hänsyn till styrmodellen för arbetsrehabiliteringen med ansvarsområden, roller och forum.

Nämnden för arbetsmarknad och vuxenutbildning beslutade 2023-09-26 § 164 att rekommendera fullmäktige att förklara uppdraget fullgjort. Nämnden gav även förvaltningen i uppdrag att samråda med berörda förvaltningar kring IPS-metodens innehåll och tillgängliggörande för aktuella målgrupper i staden med målsättning att utveckla och förbättra metoden.

Stadsledningskontoret bedömer att uppdraget kan förklaras fullgjort.

Bilaga

Nämnden för vuxenutbildning och arbetsmarknads handlingar 2023-09-26 § 164

Jonas Kinnander

Eva Hessman

Direktör Ärende och utredning

Stadsdirektör



Redovisning av uppdrag om aktivitetshusens organisatoriska tillhörighet

§ 164, 0717/22

I ärendet återrapporterar förvaltningen tidigare givet uppdrag från kommunfullmäktige att utreda förutsättningarna för den organisatoriska tillhörigheten för stadens aktivitetshus.

Beslut

1. Nämnden för arbetsmarknad och vuxenutbildning godkänner redovisningen och antecknar mottagandet av informationen till protokollet.
2. Nämnden för arbetsmarknad och vuxenutbildning bedömer att kommunfullmäktiges uppdrag till nämnden att utreda förutsättningarna för den organisatoriska tillhörigheten för stadens aktivitetshus är genomfört och rekommenderar att kommunfullmäktige förklarar uppdraget fullgjort.
3. Nämnden för arbetsmarknad och vuxenutbildning ger förvaltningen i uppdrag att samråda med berörda förvaltningar kring IPS-metodens innehåll och tillgängliggörande för aktuella målgrupper i staden med målsättning att utveckla och förbättra metoden.

Handlingar

Tjänsteutlåtande, 2023-09-11

Bilaga 1: Aktivitetshusens organisatoriska hemvist - Vem klarar möta målgruppens behov med fokus på vägen till utbildning och arbete, 2023-09-11

Protokollsutdrag skickas till

Kommunfullmäktige genom stadsledningskontoret
Nämnden för funktionsstöd
Socialnämnderna Centrum, Hisingen, Nordost och Sydväst

Dag för justering

2023-09-26



Utdrag ur protokoll

Sammanträdesdatum: 2023-09-26

Vid protokollet

Sekreterare

Mathias Henriksson

Ordförande

Marie Brynolfsson (V)

Justerande

Anders Svensson (M)

Protokollsutdragets riktighet intygas av nämndsekreterare Mathias Henriksson.



Tjänsteutlåtande

Utfärdat 2023-09-11

Diarienummer 0717/22

Handläggare

Carina Falkewall, Andreas Lökhalm

Telefon: 031-365 00 00 (växel)

E-post: fornamn.efternamn@arbvux.goteborg.se

Redovisning av uppdrag om aktivitetshusens organisatoriska tillhörighet

Förslag till beslut

1. Nämnden för arbetsmarknad och vuxenutbildning godkänner redovisningen och antecknar mottagandet av informationen till protokollet.
2. Nämnden för arbetsmarknad och vuxenutbildning bedömer att kommunfullmäktiges uppdrag till nämnden att utreda förutsättningarna för den organisatoriska tillhörigheten för stadens aktivitetshus är genomfört och rekommenderar att kommunfullmäktige förklarar uppdraget fullgjort.
3. Nämnden för arbetsmarknad och vuxenutbildning ger förvaltningen i uppdrag att samråda med berörda förvaltningar kring IPS-metodens innehåll och tillgängliggörande för aktuella målgrupper i staden med målsättning att utveckla och förbättra metoden.

Sammanfattning

I Göteborgs Stads budget för 2022 fick nämnden för arbetsmarknad och vuxenutbildning i uppdrag att utreda förutsättningarna för den organisatoriska tillhörigheten för stadens aktivitetshus. Göteborgs Stads fem aktivitetshus är idag organiserade inom förvaltningen för funktionsstöd och vänder sig till göteborgare 18–65 år som lever med psykisk ohälsa eller psykisk funktionsnedsättning och som önskar stöd i sin återhämtning.

Genomförd utredning rekommenderar att aktivitetshusen organisatoriskt ska ligga kvar under förvaltningen för funktionsstöd. Förvaltningen föreslår att nämnden beslutar att godkänna redovisningen, bedöma uppdraget från budget 2022 genomfört och rekommendera att kommunfullmäktige förklarar uppdraget från fullgjort. Därutöver föreslås att nämnden ger förvaltningen i uppdrag att samråda med berörda förvaltningar kring IPS-metodens innehåll och tillgängliggörande för aktuella målgrupper i staden med målsättning att utveckla och förbättra metoden.

Bedömning ur ekonomisk dimension

Aktuell utredning har bekostats av arbetsmarknad och vuxenutbildning inom budget, vilket även gäller nu aktuella förslag i ärendet.

Bedömning ur ekologisk dimension

Förvaltningen har inte funnit några särskilda aspekter på frågan utifrån denna dimension.

Bedömning ur social dimension

Aktivitetshuset vänder sig till göteborgare 18 - 65 år som lever med psykisk ohälsa eller psykisk funktionsnedsättning och som önskar stöd i sin återhämtning. I tidigare framtagna uppdragshandling betonades att särskild uppmärksamhet ska ägnas åt den differentierade målgrupp som finns i verksamheten idag och de behov dessa personer har.

Samverkan

Förvaltningsövergripande samverkansgrupp (FSG) den 25 september 2023.

Beslutet skickas till

Kommunfullmäktige genom stadsledningskontoret
Nämnden för funktionsstöd
Socialnämnderna Centrum, Hisingen, Nordost och Sydväst

Bilagor

1. Aktivitetshusens organisatoriska hemvist - Vem klarar möta målgruppens behov med fokus på vägen till utbildning och arbete, 2023-09-11

Ärendet

I ärendet återrapporterar förvaltningen tidigare givet uppdrag från kommunfullmäktige att utreda förutsättningarna för den organisatoriska tillhörigheten för stadens aktivitetshus.

Beskrivning av ärendet

I Göteborgs Stads budget för 2022 fick nämnden för arbetsmarknad och vuxenutbildning i uppdrag att tillsammans med kommunstyrelsen, socialnämnderna och nämnden för funktionsstöd utreda förutsättningarna för den organisatoriska tillhörigheten för stadens aktivitetshus.

Nämnden för arbetsmarknad och vuxenutbildning beslutade 2022-06-07 § 76 att ställa sig bakom förvaltningens inriktning på uppdraget. Enligt framtagen uppdragshandling skulle uppdraget hanteras genom framtagande av en nulägesbild av aktivitetshusens verksamhet, vilken skulle ligga till grund för en behovsbild där utvecklingsdelar och samordningsdelar relateras till bland annat närliggande uppdrag och insatser i staden samt inom Finsam. Utifrån behovsbilden skulle sedan en samlad värdering göras kring i vilken mån den organisatoriska tillhörigheten kan ha en påverkan på måluppfyllelse och liknande för delar eller hela gruppen som idag deltar i aktivitetshusens verksamhet.

I november 2022 genomfördes ett gemensamt presidiummöte mellan nämnden för arbetsmarknad och vuxenutbildning samt nämnden för funktionsstöd kring frågan.

En intern utredare på arbetsmarknad och vuxenutbildning har genomfört studiebesök och intervjuat medarbetare inom främst förvaltningen för funktionsstöd, aktivitetshuset och övriga verksamheter som möter målgruppen och/eller arbetar enligt metoden Individanpassat stöd till arbete, IPS, inom Göteborgs Stad. Utredaren har vidare tagit del av tidigare rapporter och dokumentation om aktivitetshuset, målgruppen och angränsade områden. I juni 2023 fick Actea Consulting i uppdrag att sammanställa det material som den interna utredaren tidigare arbetat fram. Actea har i sin tur haft dialog med medarbetare inom arbetsmarknad och vuxenutbildning och förvaltningen för funktionsstöd.

Aktivitetshusens verksamhet

Göteborgs Stads fem aktivitetshus är idag organiserade inom förvaltningen för funktionsstöd. Aktivitetshuset vänder sig till göteborgare 18–65 år som lever med psykisk ohälsa eller psykisk funktionsnedsättning och som önskar stöd i sin återhämtning. En del av deltagarna i aktivitetshuset är aktuella för insatser utifrån metoden IPS (Individual Placement and Support), vilket är en metod som ska ge ett individanpassat stöd till arbete. Aktivitetshuset har också deltagare där målet inte är ordinarie arbetsmarknad utan meningsfull sysselsättning utifrån socialtjänstlagens uppdrag om meningsfull sysselsättning till vissa målgrupper.

IPS (Individual Placement and Support – individanpassat stöd till arbete)

Individanpassat stöd till arbete, IPS, är en särskilt utvecklad för att stödja personer med långvarig psykisk funktionsnedsättning till lönearbete som utvecklades under 1990-talet i USA. Modellen utgår från ett återhämtningsinriktat förhållningssätt och bygger på att personer med psykisk funktionsnedsättning som vill börja arbeta får stöd av en arbetsspecialist att snabbt söka arbete, utan bedömning av arbetsförmåga. Arbetsspecialisten ger fortsatt stöd genom att samordna och skraddarsy individens stöd från myndigheter (Försäkringskassan, Arbetsförmedlingen, kommunen), anhöriga, vänner

och arbetsgivare. IPS utgår från och integreras med psykiatrisk behandling och effekten av olika åtgärder kan bli bättre när de kombineras, till exempel IPS kombinerat med kognitiv och social färdighetsträning.

Förvaltningens bedömning

Aktuell utredning har genomförts med fokus på hur nuvarande verksamhet på aktivitetshuset fungerar och de målgrupper de möter. Utredningen och dess slutsatser grundar sig i genomförda intervjuer och dokumentstudier.

Utredningens redovisade rekommendationer är följande.

- Att aktivitetshuset tills vidare ligger kvar organisatoriskt under förvaltningen för funktionsstöd och socialpsykiatri. Aktivitetshuset har ett brett uppdrag och möter en målgrupp med stora variationer i behov men där huvuddelen av verksamheten har en närhet till förvaltningen för funktionsstödsuppdrag. Det är väl inarbetat i organisationen och det finns en tydlig koppling till det inarbetade arbetssättet, "Aktivitetshuset för återhämtning". Merparten, över 65 %, av deltagarna tillhör gruppen där målet inte är ordinarie arbetsmarknad utan meningsfull sysselsättning utifrån socialtjänstlagens uppdrag om meningsfull sysselsättning till vissa målgrupper. Utredarens bedömning är att inget tyder på att det blir bättre för deltagare eller medarbetare enbart genom att flytta hela eller delar av verksamheten organisatoriskt. Utredaren ser däremot ett behov av fortsatt utvärdering av aktivitetshusets verksamhet utifrån ett antal frågeställningar. Det fortsatta utvecklingsarbetet behöver utvärdera aktivitetshusets verksamhet och kartlägga de möjligheter som redan finns till utgångar utöver jobb och utbildning för att underlätta individens förflyttning.
- Att utreda Göteborgs Stads IPS-verksamhet ytterligare och se över bland annat riktlinjer för vad IPS är och ska vara framåt i Göteborgs Stad (runt metodmätning, arbetsspecialister, målgrupper etc), tillgänglighet, ledning och styrning med mera.

Utredaren bedömer att det framtida utvecklingsarbetet behöver ta hänsyn till styrmodellen för arbetsrehabiliteringen med ansvarsområden, roller och forum. Genom att följa strukturen i det arbetet kan det också finnas möjlighet för deltagarna att ta del av arbetsmarknad och vuxenutbildningsutbud.

Förvaltningen föreslår därför att nämnden beslutar att godkänna redovisningen, bedöma uppdraget från budget 2022 genomfört och rekommendera att kommunfullmäktige förklarar uppdraget från fullgjort. Därutöver föreslås att nämnden ger förvaltningen i uppdrag att samråda med berörda förvaltningar kring IPS-metodens innehåll och tillgängliggörande för aktuella målgrupper i staden med målsättning att utveckla och förbättra metoden.

Andreas Lökholt
Förvaltningsdirektör

Carina Falkewall
Avdelningschef



Aktivitetshusens organisatoriska hemvist - Vem klarar möta målgruppens behov med fokus på vägen till utbildning och arbete.

Bengt Olsson, Emma Harrysson

2023-09-11

Sammanfattning

Nämnden för arbetsmarknad och vuxenutbildning fick i budgeten för 2022 i uppdrag att utreda förutsättningarna för den organisatoriska tillhörigheten för stadens aktivitetshus.

Aktivitetshuset vänder sig till göteborgare 18 - 65 år som lever med psykisk ohälsa eller psykisk funktionsnedsättning och som önskar stöd i sin återhämtning.

De är idag organisatoriskt en del av förvaltningen för funktionsstöd (FFS) utifrån att huvuddelen av såväl deras målgrupp som verksamhet har en närhet till förvaltningens uppdrag. I arbetet med att stötta de deltagare som är redo till arbete på den öppna arbetsmarknaden finns även ett tydligt beroende av arbetsmarknad och vuxenutbildning och deras kontakter med Arbetsförmedlingen (AF).

Aktivitetshusens syfte är att samla insatser för målgruppen under ett och samma tak. Detta sänker trösklarna för individen men möjliggöra också för arbetsspecialisterna att fånga upp de individer som kan och vill gå vidare till arbete eller studier. Samtidigt som det finns fördelar med detta är det en stor utmaning att målgruppen är så bred och differentierad som den är.

I en diskussion om Aktivitetshusens framtida hemvist är det viktigt att ha med sig att merparten, över 65%, av deltagarna tillhör gruppen där målet inte är ordinarie arbetsmarknad utan meningsfull sysselsättning utifrån socialtjänstlagens uppdrag om meningsfull sysselsättning till vissa målgrupper.

Utmaningen är snarare att hitta smidiga övergångar för den enskilde individen, oavsett verksamhetens organisatoriska hemvist. I de forskningsstudier som ligger till grund för IPS (Individanpassat stöd till arbete och den metod man arbetar efter på aktivitetshuset) har man sett att deltagare är mest benägna att avsluta sina insatser i samband med ett byte av arbetsspecialist. Detta tas även upp inom BIP (Beskæftigelses Indikator Projektet) där handläggarens tro på individen lyfts fram som en av de viktigaste faktorerna men även kontinuitet i handläggarkontakt är central.

Det behöver därför finnas en tydlig koppling till, och stark samverkan med, så väl FFS som Arbetsmarknad och vuxenutbildning.

När det gäller IPS verksamheten i staden kan utredaren konstatera att det inte finns någon ledningsöverbyggnad för IPS i Göteborg, vilket är en stor utmaning för staden och dess samverkanspartner. Det har bland annat lett till att man saknar ett tydligt implementeringsarbete kring metod, samverkansförutsättningar och målgrupper. Det har i sin tur påverkat samverkan mellan stadens verksamheter och andra aktörer.

Det gör att det är svårt att navigera på IPS kartan, vad gäller samverkan, informationsutbyte och utveckling, och medför en risk att det inte blir lika i staden och att man inte når målgruppen fullt ut.

Utredaren har kommit fram till två rekommendationer för det fortsatta utvecklingsarbetet:

- Att Aktivitetshuset tills vidare ligger kvar organisatoriskt under förvaltningen för funktionsstöd och socialpsykiatri.

Det fortsatta utvecklingsarbetet behöver utvärdera Aktivitetshusets verksamhet och kartlägga de möjligheter som redan finns till utgångar utöver jobb och utbildning för att underlätta individens förflyttning.

- Att utreda stadens IPS verksamhet ytterligare

Vidare utvecklingsarbete behöver ta hänsyn till styrmodellen för arbetsrehabiliteringen med ansvarsområden, roller och forum. Genom att följa strukturen i det arbetet kan det också finnas möjlighet för deltagarna att ta del av arbetsmarknad och vuxenutbildnings utbud.

Innehåll

1. Inledning	5
1.1 Bakgrund.....	5
1.1.1 Rehabilitering	5
1.1.2 Framdriften av Individ anpassat stöd till arbete, IPS	6
1.1.3 Kontaktytan mot arbetslivet.....	6
1.1.4 Utgångsläge	6
1.2 Syfte och mål.....	7
1.3 Avgränsningar och beroenden.....	7
1.4 Tidigare studier, revisioner och riktlinjer?	8
1.5 Genomförande av uppdraget.....	8
2. Aktivitetshuset.....	9
2.1.1 Uppdrag	10
2.1.2 Organisation	11
2.1.3 Tillgänglighet	12
2.2 Verksamhet	13
2.2.2 Utmaningar.....	17
2.2.3 Möjligheter.....	18
3. Övrig IPS-, och IPS-liknande verksamhet	18
3.1.1 Övergripande.....	18
3.1.2 Centrum för arbetsmarknadsanställningar	19
3.1.3 AME – IPS - Hisingen.....	20
3.1.4 Arbetslivscentrum – Daglig Verksamhet	21
3.1.5 Behandlingsgruppen.....	22
3.1.6 AIR	23
3.1.7 Samordningsförbundet Finsam Göteborg.....	23
3.1.8 Recovery College	24
4. Omvärldsbevakning	25
4.1 Stockholm.....	25
4.1.1 Organisation	25
4.1.2 Tillgänglighet	25
4.1.3 Utmaningar.....	26
4.1.4 Övrig verksamhet för målgruppen.....	26
4.2 Malmö	26
4.2.1 Organisation	26

4.2.2	Tillgänglighet	27
4.2.3	Utmaningar	27
4.2.4	Övrig verksamhet för målgruppen	27
5.	Analys och slutsatser	27
5.1	Aktivitetshuset	28
5.1.1	Verksamhetens möjlighet att möta målgruppen	28
5.1.2	IPS- Arbetsspecialisterna på aktivitetshuset	30
5.1.3	Organisering av verksamheten	30
5.2	IPS-verksamheten i Staden	31
6.	Rekommendationer	32
	Förkortningar	34
	Bilagor	35

1. Inledning

Av budgeten för 2022 framgick bland annat att nämnden för arbetsmarknad och vuxenutbildning fick i uppdrag att tillsammans med kommunstyrelsen, socialnämnderna och nämnden för funktionsstöd utreda förutsättningarna för den organisatoriska tillhörigheten för stadens aktivitetshus.

1.1 Bakgrund

Det finns ett par utgångspunkter i uppdraget och dess tillkomst vilka redovisas nedan.

1.1.1 Rehabilitering

Rehabilitering av grupper utanför arbetsmarknaden har varit uppe för politisk diskussion de senaste åren. Frågan har cirklat kring arbetslivsinriktad rehabilitering och vilka möjligheter den enskilde har att nå självförsörjning. Uppdrag har lagts på nämnden för arbetsmarknad och vuxenutbildning tillsammans med socialtjänsterna i samverkan med samordningsförbundet Finsam Göteborg¹.

Under 2022 har en serie beslut tagits där arbetsmarknad och vuxenutbildning fått ett utökat uppdrag i frågan och där en reglementes ändring, också har beslutats. Kopplingen till försörjningsstödet är i denna del tydlig där den

¹ Samordningsförbundet Finsam Göteborg (tidigare Samordningsförbundet) ägs och styrs av medlemsparterna Göteborgs stad, Västra Götalandsregionen, Försäkringskassan och Arbetsförmedlingen

politiska målsättningen är att likvärdigheten för den enskilde ska öka, oavsett postadress. Se vidare under 1.1.4.

1.1.2 Framdriften av Individ anpassat stöd till arbete, IPS²

Det har under stadsdelstiden gjorts flera framstötningar kring IPS och dess tillgänglighet i staden. De flesta stadsdelar hade tillgång till IPS-stöd för sina klienter men det har aldrig funnits ett samlat arbete i frågan. I perioder under stadsdelstiden efterfrågades en mer central organisering av IPS och dess framdrift. I det tidigare nämnda rehabiliteringsuppdraget konstateras det att tillgången till IPS i staden är fortsatt ojämlig för invånarna.

Det finns fem aktivitetshus i staden, organiserade inom förvaltningen för funktionsstöd. En del av deltagarna i aktivitetshusen är aktuella för insatser utifrån metoden IPS. Det innebär att IPS finns som en metod för vissa deltagare där det bedöms att arbete på ordinarie arbetsmarknad så småningom skulle vara möjligt. Aktivitetshusen har också deltagare där målet inte är ordinarie arbetsmarknad utan meningsfull sysselsättning utifrån socialtjänstlagens uppdrag om meningsfull sysselsättning till vissa målgrupper.

1.1.3 Kontaktytan mot arbetslivet

Arbetsmarknad och vuxenutbildning har utvidgat arbetet med individer som står långt från arbetsmarknaden. I och med det har frågan om hur samverkan mellan Aktivitetshuset och Arbetsmarknad och vuxenutbildning ska ske aktiverats. Här finns också frågan om vilken tillgång till arbetsmarknadsanställningar som ska finnas. Samarbetet mellan Aktivitetshuset och Arbetsmarknad och vuxenutbildning har ökat under de senaste åren men här finns fortfarande mycket kvar att utveckla.

1.1.4 Utgångsläge

I programmet för full delaktighet finns det tydliga målsättningar kring att sysselsättningen för personer med funktionsnedsättningar ska öka. En handlingsplan som svarar upp mot denna målsättning är framtagen mellan förvaltningen för funktionsstöd och arbetsmarknad och vuxenutbildning. Flera nya insatser har tagits fram inom ramen för arbetsmarknad och vuxenutbildnings verksamhet. Aktivitetshusens koppling till ovanstående behöver tydliggöras.

I det pågående utvecklingsarbetet kring arbetsrehabiliteringens hemvist, som arbetsmarknad och vuxenutbildning tillsammans med socialtjänsterna arbetar med, har det identifierats flera utvecklingsområden kring de personer som har

² Från engelskan Individual Placement Support

behov av arbetsrehabilitering. För att förtydliga hemvisten i det arbetet har ansvarsområden för olika områden (sociala, hälsorelaterade, kompetenshöjande och jobbfokuserade) tagits fram och beslutats. Det utvecklingsarbetet berör delvis samma målgrupper och verksamheter som denna utredning. Med anledning av detta behöver man ta hänsyn till slutsatserna i det arbetet.

Stadens nya organisatoriska struktur med facknämnder och ett samordningsförbund skapar goda förutsättningar för att se över samverkansfrågor och likvärdighet.

1.2 Syfte och mål

Utredningen ska:

- Skapa en nulägesbild av Aktivitetshuset. Detta kan betraktas som ett kunskapsunderlag där arbetsätt, antal deltagare, aktiviteter och kopplingen till arbetslivet beskrivs. Särskilt uppmärksamhet ägnas åt den differentierade målgrupp som finns i verksamheten idag och de behov dessa personer har.
- Utifrån nulägesbilden görs en behovsbild där utvecklingsdelar och samordningsdelar relateras till bland annat det arbetet som sker med rehabiliteringsuppdrag i staden i övrigt samt till socialförvaltningarna och förvaltningen för funktionsstöd. Det arbete som Samordningsförbundet Finsam Göteborg gör genom sina verksamheter behöver också belysas.
- Utifrån behovsbilden görs en samlad värdering kring i vilken mån den organisatoriska tillhörigheten kan ha en påverkan på måluppfyllelse och liknande för delar eller hela gruppen som idag deltar i aktivitetshusens verksamhet.³

För att kunna:

- Ge förslag på aktivitetshusens organisatoriska hemvist och eventuellt andra rekommendationer framåt.

1.3 Avgränsningar och beroenden

Uppdraget avser stadens Aktivitetshus, att belysa komplexiteten i deras uppdrag att möta sin målgrupp⁴ och ge förslag på organisatorisk hemvist som gynnar möjligheterna för Aktivitetshuset att genomföra sitt uppdrag på ett så bra sätt som möjligt.

³ Uppdrag kring organisatorisk tillhörighet för stadens aktivitetshus dnr 0717/22

⁴ Göteborgare 18–65 år som lever med psykisk ohälsa eller psykisk funktionsnedsättning och som önskar stöd i sin återhämtning

Aktivitetshuset är idag organisatoriskt en del av förvaltningen för funktionsstöd (FFS) men i arbetet med att stötta deltagarna till arbete på den öppna arbetsmarknaden finns ett tydligt beroende av arbetsmarknad och vuxenutbildning och deras kontakter med Arbetsförmedlingen (AF).

Arbetsförmedlingen är den myndighet som har ansvar för att genomföra arbetsmarknadspolitiken, därmed äger de majoriteten av de insatser som finns för målgruppen. Kommunens verksamhet är ett komplement och tillhör arbetsmarknad och vuxenutbildnings ansvarsområde. För att arbeta resurseffektivt önskar AF en kontaktväg in i kommunen, vilket i Göteborg är arbetsmarknad och vuxenutbildning.

Utvecklingsarbetet kring arbetsrehabiliteringens hemvist hanterar till viss del samma verksamheter, och möter även denna målgrupp. I detta arbete har nya ansvarsområden för socialtjänst och arbetsmarknad och vuxenutbildning tagits fram. Ansvarsfördelningen har sin utgångspunkt i respektive organisations reglemente och avser både strategisk styrning och operativt utförande av sociala, hälsorelaterade, kompetenshöjande och jobbfokuserade områden. Kopplat till dessa ansvarsområden har roller, forum samt beslutsmandat utvecklats och ska nu implementeras för att kunna förvalta och utveckla utbudet av arbetsrehabiliterande insatser.

Målgruppen för aktivitetshuset har flera kontaktytor beroende på försörjning, vårdbehov med mera, därför finns också beroenden till bland annat stadens socialförvaltningar, Västra Götalandsregionen (VGR) och Försäkringskassan.

1.4 Tidigare studier, revisioner och riktlinjer?

2021 gjordes en kartläggning av Aktivitetshuset, Axet och Mellansteget⁵. Se rapport med samma namn daterad 2022-03-28, bilaga 1.

1.5 Genomförande av uppdraget

En intern utredare på arbetsmarknad och vuxenutbildning, fick i uppdrag att göra en nulägesbeskrivning och föreslå vidare åtgärder framåt för beslut av nämnden för arbetsmarknad och vuxenutbildning. Utredaren har genomfört studiebesök och intervjuat medarbetare inom främst förvaltningen för Funktionsstöd, Aktivitetshuset och övriga verksamheter som möter målgruppen och/ eller arbetar enligt metoden Individanpassat stöd till arbete, IPS, inom staden. Utredaren har vidare tagit del av tidigare rapporter och dokumentation om Aktivitetshuset, målgruppen och angränsade områden.

⁵ Verksamheter inom daglig sysselsättning med inriktning mot den öppna arbetsmarknaden. Mellansteget gör arbetsförmågebedömningar och Axet arbetar likt Aktivitetshuset men har en målgrupp i behov av mer stöttning.

I rapporten återfinns:

- Beskrivning av arbetssätt och relevanta metoder avseende arbetsinriktade insatser för målgruppen
- Beskrivning av Aktivitetshusens verksamhet
- Kartläggning av stadens övriga IPS verksamheter
- Omvärldsanalys genom utblick mot Stockholm och Malmö

I juni 2023 fick Actea Consulting i uppdrag att sammanställa det material som den interna utredaren arbetat fram. Actea har i sin tur haft dialog med medarbetare inom Arbetsmarknad och vuxenutbildning och Förvaltningen för funktionsstöd.

2. Aktivitetshuset

Aktivitetshuset vänder sig till göteborgare 18 - 65 år som lever med psykisk ohälsa eller psykisk funktionsnedsättning och som önskar stöd i sin återhämtning. En del av deltagarna i aktivitetshuset är aktuella för insatser utifrån metoden IPS, vilket är en metod som ska ge ett individanpassat stöd till arbete. Merparten, över 65%, av Aktivitetshusens deltagare tillhör gruppen där målet inte är ordinarie arbetsmarknad utan meningsfull sysselsättning utifrån socialtjänstlagens uppdrag om meningsfull sysselsättning till vissa målgrupper

Göteborgs stads Aktivitetshus kan kort beskrivas som en öppen verksamhet med fokus på återhämtningsinriktat arbete. Det fungerar både som en träffpunkt och sysselsättning med en plusmeny av jobbfokusaktiviteter med stöd av arbetsspecialister som arbetar enligt metoden IPS.

Fakta i korthet om Göteborgs stads aktivitetshus

- Det finns fem aktivitetshus: Centrum, Hisingen, Angered, Sekelhuset och Väster
- Gemensamt har de totalt ca 750 besök per vecka. Varav ca 400 unika besökare, och 155 i snitt per dag.
43% är kvinnor, 35% är under 40år och 21% är över 60år
- ca 80% deltar i aktiviteter.
- Här jobbar totalt 46 medarbetare: 23 Handledare, 10 Arbetsspecialister, 1 Peer, 1 IT-stöd och 11 Arbetsmarknadsanställda.

IPS verksamheten på Göteborgs stads aktivitetshus*

- Totalt antal inskrivna: 138
- 37% kvinnor och 52% män ¹
- Åldern var 18-35 43%¹, 36-50 47%, 51-65 10%.
- 39% startade upp IPS kontakten under året och 29% som avslutades från IPS-kontakt.
- Av de 138 var 29% i lönearbete, 11% i studier, 30% i praktik och 8% i strukturerad sysselsättning. 20st av 138 hade sin första dag i arbete eller studier under 2022.

**Statistik avser all IPS verksamheten kopplat till aktivitetshusen inklusive boendestöd och RTC-/RPS för 2022*

Det har under senare år arbetats med att implementera ett återhämtningsinriktat arbetssätt. Detta har bland annat skett genom kompetenshöjande insatser för personalen genom psykiatrisamordningen, och genom att erbjuda deltagarna vägar mot arbete och studier genom IPS. Antalet arbetsspecialister har utökats och det återhämtningsinriktade arbetssättet har fått en större tyngd, men fortfarande finns många och i vissa fall stora utmaningar för husen.

2.1.1 Uppdrag

Syftet med Aktivitetshusen är att samla insatser för målgruppen under ett och samma tak. I de flesta kommuner har verksamheten delats upp i träffpunkter, sysselsättningsverksamheter, väg mot arbete och studier för målgruppen utan att ha kopplingar emellan

Aktivitetshusen finns till för personer i Göteborgs Stad med psykisk ohälsa. På Aktivitetshusen får de personer vars mål är den öppna arbetsmarknaden stöd till arbete och studier med hjälp av den evidensbaserade metoden IPS.

Aktivitetshusen erbjuder också annan meningsfull sysselsättning i olika gruppaktiviteter. Vidare skapar verksamheten förutsättningar för ett ökat psykiskt välbefinnande genom att bryta isolering, främja sociala kontakter och

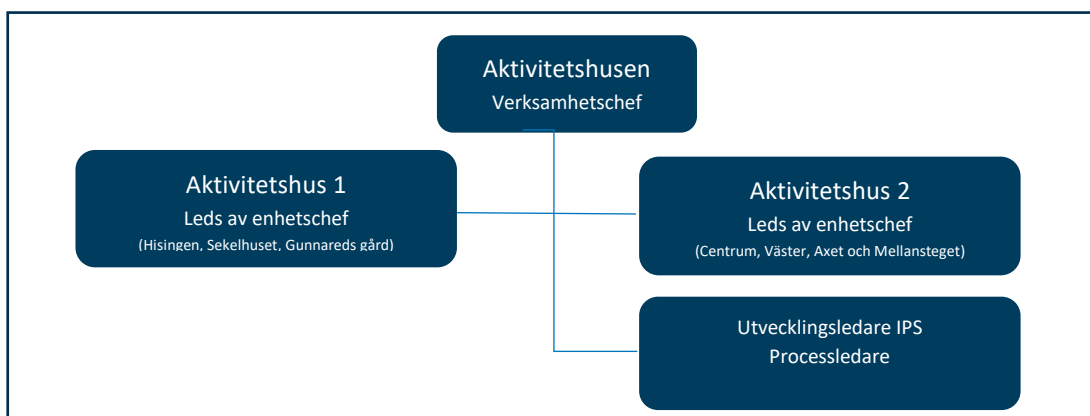
gemenskap, samt erbjuda struktur i vardagen och stärka individens egna förmågor. Brukarinflytande ska vara en viktig del av verksamheten och ett återhämtningssätt tillämpas.

2.1.2 Organisation

Aktivitetshuset ligger organisatoriskt under nämnden för funktionsstöd, under verksamhetschefen för socialpsykiatri och gick 1 januari 2021 över från nämnden för socialresurs. I samband med detta införlivades även två verksamheter, Axet och Mellansteget, som tidigare var organiserat under Askim-Frölunda-Högsbo stadsdelsförvaltning.

Aktivitetshuset är organiserade i två enheter.

Nedanstående bild beskriver nuvarande organisering.



Enhet 1 består av Aktivitetshus Hisingen och Nordost. I Nordost finns två aktivitetshus: Sekelhuset i Kortedala och "Gunnareds gård"⁶ i Angered.

Enhet 2 omfattar Aktivitetshuset Väster och Centrum samt verksamheterna för daglig sysselsättning Axet och Mellansteget. Till enhet 2 finns även en arbetsspecialist kopplad som arbetar gentemot boendestödet⁷ och en Peer support⁸ som servar alla Aktivitetshus, samt en IT administratör som servar hela förvaltningen. Till enhet 1 är det kopplat tre arbetsspecialister som jobbar gentemot ACT-teamet, psykiatripsykos och den rättspsykiatriska vårdkedjan.

Aktivitetshusenheterna leds av en enhetschef och medarbetarna är främst handledare och arbetsspecialister. På aktivitetshuset arbetar även ett antal medarbetare finansierade med olika former av lönestöd, och med olika arbetsuppgifter⁹, antalet är dels beroende av tjänstgöringsgrad och längd på anställning och ändras ofta snabbt.¹⁰

⁶ Det hette tidigare Gunnareds gård, men heter i dag Angered, men är beläget på Gunnareds gård.

⁷ Var en pilotverksamhet under 2022 då man såg att de som bodde i boendestöd inte hade tillgång till de vägar mot utbildning och arbete som sågs behövas och efterfrågades.

⁸ Med peer supporters avses resurspersoner med egen erfarenhet.

⁹ Handledarassistenter, lokalvårdare.

¹⁰ I dagsläget är det 11st personer varav 4st OSA och en trygghetstjänst.

2.1.3 Tillgänglighet

Aktivitetshuset vänder sig, som sagt, till personer med psykisk ohälsa eller psykisk funktionsnedsättning från 18 år och uppåt¹¹, som behöver stöd i sin återhämtning.

Det är en öppen arena och det krävs inget biståndsbeslut för att få komma till Aktivitetshuset eller att delta i den IPS-verksamheten som är kopplad till aktivitetshuset.

2.1.3.1 Antal deltagare och deltagarprofil

Totalt¹² sker ca 750 besök till Göteborgs aktivitetshus under en vecka, av dessa personer deltar 80% i aktiviteter.

Av deltagarna är 43% kvinnor¹³, 35% är under 40år och 21% är över 60år.

Gemensamt för deltagarna är att de nästan uteslutande kommer från närområdet och att majoriteten av dem som deltar i IPS verksamheten har sin huvudsakliga försörjning från Försäkringskassan.¹⁴ I övrigt är det väldigt olika sammansättning av deltagare på de olika Aktivitetshusen, till exempel har husen i Nordost störst andel med annan etnisk härkomst samtidigt som de ha flest äldre deltagare. Medan Väster har störst andel kvinnor och unga deltagare. Detta speglar delvis närområdet men är också en konsekvens av den verksamhet som erbjuds. För samtliga aktivitetshus gäller att deltagarna har väldigt olika behov vilket innebär stora utmaningar för verksamheten.

Se bilaga 2 för ytterligare statistik.

¹¹ Målgruppsbeskrivningen är utifrån den tidigare benämningen av psykisk ohälsa. Från och med februari 2023 togs den övre gränsen 3 för att kunna komma till Aktivitetshuset på 65år bort.

¹² Siffrorna är hämtade från mätvecka 9, 2023. Mätveckor för Aktivitetshuset, en på hösten och en på våren.

¹³ Vad gäller andel kvinnor skiljer det sig huruvida det räknas på antal unika eller antal av total besökare, där antal unika kvinnor är mycket högre än på totalen. Här visas av totalen.

¹⁴ 73% på Väster från Väster, Askim, Högsbo, Frölunda. 70% på Centrum från Majorna-Linné-Centrum-Örgryte-Härlanda. 76% på Hisingen från Lundby, Övriga Hisingen. 80% på Sekelhuset från Östra Göteborg. 62% på Angered från Angered.

2.2 Verksamhet

Att de olika aktivitetshusen skiljer sig åt vad gäller deltagare påverkar även typ av aktiviteter och arbetet med jobbfokus och IPS. Vilket visas i rutan nedan. Huvuddelen av aktiviteterna har fokus på återhämtning från psykisk ohälsa.

Sekelhuset har ganska nyligen börjat arbeta mer strukturerat med sin IPS-verksamheten.

En stor del av **Angereds** aktiviteter är friskvårdsgrupper och musikgrupper, vilket också speglas i att brukarföreningen Friskvårdsklubben har sina lokaler här. Ingen deltagare deltog i IPS verksamhet under 2022.

I **Centrum** finns Rekvisitagrupper som arbetar med textil och sömnad på uppdrag av kunder och webbtidningen aspekt.nu som är en redaktionell verksamhet för unga vuxna i målgruppen som önskar närma sig arbete eller studier.

I **Väster** är effektbutiken förlagd, en terminslång utbildning som riktar sig till unga vuxna som vill lära sig fotografera och driva e-handel och som den vägen önskar närma sig arbete eller studier.

På **Hisingen** finns en silversmidesverkstad som många gärna vill delta i, men även mycket öppen skaparverksamhet.

Det finns en tanke och vilja på aktivitetshusen att "gifta ihop" återhämtningsmodellen med IPS-metodiken. Handledare och arbetsspecialisterna ska jobba tätt runt deltagarna i återhämtningen, för att kunna fånga upp deltagarna som signalerar intresse att gå vidare mot arbete eller studier, samt att koppla på parallella insatser som deltagaren kan ha behov av eller redan är inne i.

Det viktiga i återhämtningsarbetet på Aktivitetshusen är tiden, och att det får ta tid. Tiden i kombination med tydliga och kontinuerliga återkopplingar på, även små, framsteg gör att deltagaren tar steg framåt i sin återhämtning. Ofta behöver personer även stöd för att klara komma till Aktivitetshusen de först gångerna.

I återhämtningsarbetet erbjuds liknande aktiviteter på alla Aktivitetshusen i syfte att bryta en isolering, skapa rutiner och en struktur i vardagen. Det kan handla om: möjlighet till fika och att äta mat, läsa tidning, spela spel, samtal eller bara vara. Det erbjuds även öppna verksamheter av drop-in karaktär så som skapande, sömnad, samtal i grupp eller enskilt, unga vuxna grupper, friskvård, hantverk, studiebesök, museibesök med mera.

Som deltagare kan du även delta i individuellt schemalagda gruppaktiviteter, så kallad förberedande arbetsträning. Detta kan vara i form av:

- Matlagning
- Caféverksamhet
- Skapande hantverk

Alla Aktivitetshusen har aktiviteter riktade till unga vuxna (18-35år) med ett större jobbfokus, i väster finns även riktad verksamhet till äldre. I övrigt finns inga riktade aktiviteter till andra målgrupper¹⁵.

Centrum

Centrum har arbetsgrupperna Rekvisita textil sömnad och Aspekt webbredaktion med fokus på kultur och psykisk hälsa.

Väster

Väster har arbetsgrupperna Effektbutiken webbförsäljning av hantverk från daglig verksamhet och sociala kooperativ i Göteborgs Stad. E-handelsgruppen arbetar med våra producenter i Effektbutiken och e-handeln.

Köksgruppen Highland Café är inte utpräglad för unga vuxna, men merparten är unga vuxna och de arbetar arbetsförberedande.

Angered

En grupp som ägnar sig åt brädspel 1 tillfälle per vecka.

En löpargrupp vid 1 tillfälle per vecka som riktar sig till en yngre målgrupp men inte utesluter äldre löpare.

Sekelhuset

En grupp som promenerar tillsammans 2 gånger per vecka. De har individuella uppföljningar och gör kreativa saker eller tittar på film. Den sista terminen har sekelhuset dessutom ett antal aktiviteter per vecka som riktar för de unga såsom textil och snickeri.

Hisingen

Öppen grupp i silversmide vid 1 tillfälle per vecka och en grupp med socialt syfte olika kreativa göromål och emellanåt utåtriktade aktiviteter utanför huset vid 1 tillfälle per vecka.

Se bilaga 1, avsnitt 6 för lista på alla aktiviteter.

2.2.1.1 Individanpassat stöd till arbete (IPS) på aktivitetshusen

Metoden som används på aktivitetshusen för att komma vidare mot arbete och studier är IPS. Den har sin grund i ett återhämtningsinriktat arbetssätt samt i Supported employment¹⁶.

¹⁵ Kartläggning Aktivitetshusen Axet och Mellansteget 2022-03-28

¹⁶ Se bilaga 1 för mer information

På Aktivitetshuset arbetar i dag fem arbetsspecialister med IPS-metodiken, plus fyra arbetsspecialister som är kopplade till Aktivitetshuset och som jobbar gentemot boendestöd och ACT-RPV¹⁷.

Varje arbetsspecialist på aktivitetshuset har som mål att fyra deltagare (heltidsmått) per år ska gå ut i arbete och studier. Stödet trappas succesivt ner ju mer trygga deltagarna känner sig i sin arbetssituation eller sina studier, men de fortsätter sitt stöd så länge personen själv önskar.

I IPS manualen är rekommendationen att varje arbetsspecialist arbetat med som mest 20 deltagare. På aktivitetshuset rekommenderas varje arbetsspecialist arbeta med som mest 16 deltagare i aktiv fas samtidigt. Anledningen till det lägre antalet är att samverkansarbetet är komplicerat och tar mycket tid. Arbetsspecialisterna på aktivitetshuset har flera samverkanspartner så som Arbetsförmedlingen, Regionen, Försäkringskassan, övriga aktörer i Staden med flera.

Målgruppen för IPS arbetet på aktivitetshuset är personer:

- Med psykiska funktionsnedsättningar
- Som deltar i verksamhet på ett aktivitetshus
- Boende i Göteborg och är 18–64 år
- Som har kontakt med sjukvården på grund av sin psykiska ohälsa
- Som inte har någon pågående rehabiliteringsinsats
- Utan rätt till daglig verksamhet enligt LSS¹⁸

Utöver det ska deltagaren;

- Ha en uttalad vilja till lönearbete eller studier
- Ha fått information om vad IPS är och vad det innebär
- Vara beredd på att kunna gå ut på en arbetsplats inom fem veckor efter start¹⁹
- Ha en sjukvårdskontakt kring sin psykiska ohälsa
- Vid missbruk ha en pågående behandlingskontakt kring sitt missbruk

Arbetsspecialisterna som jobbar på och är placerade på aktivitetshuset jobbar nära deltagarna och handledarna på aktivitetshuset. De är ofta med på möten och i aktiviteterna och informerar om vilka de är och vad de gör. Om handledare fångar upp signaler att en deltagare visar intresse för att gå vidare mot arbete eller studier så kopplar de på arbetsspecialisterna som möter upp deltagaren i den process som deltagaren befinner sig i.

Principerna som styr IPS kopplat till aktivitetshuset följer de 8 grundprinciperna för IPS

- Alla som vill arbeta/studera kan delta

¹⁷ ACT: Acceptance and Commitment Therapy, RPV: Rättspsykiatriska vårdkedjan

¹⁸ De tar ibland även emot personer som har rätt till LSS. Det är inte alla i målgruppen som vill ha LSS insats.

¹⁹ Minimum att i alla fall besöka en arbetsplats.

- Deltagarens intressen och färdigheter är vägledande när det gäller att välja arbete/utbildning
- Målet är konkurrensutsatt arbete eller studier
- Arbetssökandet börjar så snart personen har uttryckt en önskan att arbeta eller studera
- IPS arbete sker i samarbete med vården och/eller socialtjänsten
- Ekonomisk vägledning
- Stödet är inte tidsbegränsat
- Arbetsspecialisten har samarbete med arbetsgivare för att finna lämpliga arbetsplatser.

Samarbete med regionens ACT-mottagning och rättspsykiatri

Tre av arbetsspecialisterna på aktivitetshuset arbetar direkt gentemot Rättspsykiatri (RPV) men befinner sig organisatoriskt under Aktivitetshuset enhet 2.

Intresseanmälningar för IPS kommer från personalen på regionens psykiatriska mottagningar. Arbetsspecialisterna är regelbundet på mottagningarna för att ge möjlighet till behandlingspersonalen att ställa frågor och för att tidigt fånga upp de individer som kan vara aktuella för IPS. Fördelen med detta är att det vid eventuella återfall, eller försämrad hälsa, redan finns ett färdigt nätverk och upparbetade kommunikationsvägar.

Utmaningar: Ibland sker det att personer skrivs ut från de psykiatriska mottagningarna utan att det finns en mottagare i vården (primärvården), alternativt en mottagare inom primärvården som inte ser sin roll i arbetsrehabiliteringen. Arbetsspecialisterna står då utan nätverk och arbetet försvåras.

Boendestöd

En arbetsspecialist arbetar gentemot de personer som har ett beslut om boendestöd på grund av sin psykiska ohälsa. Även denna tillhör organisatoriskt Aktivitetshuset enhet 2. För målgruppen kan det vara ett stort hinder att besöka Aktivitetshuset av olika anledningar. Boendestödsarbetsspecialisten har medfört en enklare ingång till IPS- insatsen för de med boendestöd. Det nära samarbetet mellan arbetsspecialisten och boendestödjarna har lett till att boendestödjarna har initierat tankar kring arbete till fler personer. Arbetsspecialisten, som finns tillgänglig och synlig i boendestödsteamet, fångar nu bättre upp personer som inte vill gå till ett aktivitetshus men vill prova på att arbeta.

Det har tagit tid innan arbetsättet fallit på plats fullt ut och för boendestödsteamet att se arbetsrehabiliteringen som en central komponent för den boende och förstå sin viktiga roll i att stötta dem till arbete genom kontakt med arbetsspecialisten.

2.2.2 Utmaningar

Aktivitetshusens syfte är att samla insatser för målgruppen under ett och samma tak. Att individen slipper gå mellan flera olika verksamheter för att hitta rätt är en av de stora fördelarna och sänker tröskeln till att söka hjälp.

Här i ligger också utmaningen, att målgruppen är så bred och differentierad som den är. Personalen på aktivitetshuset behöver kunna erbjuda tillräckligt progressiva aktiviteter för de ca 35% som kan och vill gå vidare mot arbete och studier. Samtidigt behöver de ha verksamheter som jobbar mot att upprätthålla en vardag för majoriteten av besökarna. Det blir en balans i att upprätthålla jämvikten mellan att vilja vara en utåtriktad verksamhet som arbetar ut mot samhället och ha en så låg tröskel att den som inte vågar sig utanför hemmet till slut, efter flera försök, vågar sig in i Aktivitetshuset.

Man har även tydligt gett uttryck för att man vill nå fler unga och de med annan etnisk bakgrund²⁰. Samtidigt är det svårt att få en bild av vilka som missar aktivitetshuset och varför i så fall eftersom det inte finns någon tillförlitlig uppföljning på detta.

Det finns flera utmaningar i arbetet på aktivitetshuset. Genom intervjuer med representanter från alla aktivitetshus har utredaren identifierat följande utmaningar:

- Bred och differentierad målgrupp
- Nå de unga vuxna
- Nå personer med annan etnisk bakgrund och nyanlända
- Få en genomströmning och tillgång till olika vägar att komma vidare för de som inte har behov av IPS
- Risk för inlåsningsmekanismer och att deltagare blir kvar på aktivitetshuset vilket kan hindra nya deltagare att få tillgång
- Arbeta med jobbfokus tidigare i processen
- Svårt för medarbetare att hantera avgränsningen för besökare med rätt till daglig verksamhet och LSS eller AIR-VGR

För IPS verksamheten finns särskilda utmaningar.

- Bristande samverkansformer leder till ett tidsödande arbete med samverkansparter så som Arbetsförmedlingen, sjukvården, Försäkringskassan och Staden.
- Att de inte är samlokaliserade minskar möjligheten till kollegialt lärande och stöttning, men försvårar även informationsinhämtning och leder till ett splittrat chefskap
- Det finns risk att de fångas upp i aktivitetshusens övriga verksamhet och att IPS-metodiken tunnast ut

²⁰ Man beskriver att det då och då kommer personer med utländsk bakgrund men att det bara blir en gång och att de upplever att det brister framför allt i kommunikationen men också och kulturella skillnader i synen på psykisk ohälsa. Aktivitetshuset i Nordost har ca 40% med utländsk bakgrund som kommer till huset.

2.2.3 Möjligheter

Det finns såklart även flera möjligheter och framgångsfaktorer med Aktivitetshusens verksamhet. För individen är det en stor fördel att de kan få stöd i olika delar av processen på samma ställe. De behöver inte ha formulerat sitt behov innan de söker hjälp utan kan få stöd av handledare och arbetsspecialist på samma ställe.

Framgångsfaktorerna består i:

- Evidensbaserad verksamhet med sin grund i BIP, IPS och SE²¹
- Deltagandet bygger på frivillighet och har sin grund i individens vilja
- Träffpunkt och sysselsättning i samma verksamhet
- Tydligt återhämtningsarbete
- Aktiviteter och grupper med ”jobbfokus” och tillgång till arbetsspecialister
- Möjlighet att delta i olika grupper för att träna och få struktur i sin vardag

För IPS verksamhet gäller dessutom:

- Att arbeta nära Aktivitetshuset, deltagarna och arbetet med återhämtning parallellt
- Samverkan med Centrum för arbetsmarknadsanställningar, CFA, runt offentliga arbetsmarknadsanställningar och i kontakt med AF

3. Övrig IPS-, och IPS-liknande verksamhet

3.1.1 Övergripande

Det finns två utvecklingsledare för IPS i Göteborgs Stad. De är organiserade under FFS. Båda utvecklingsledarna har varit med från start i utvecklingsarbetet av IPS i Göteborg.

De arbetar delvis övergripande i staden, med utveckling, uppföljning och implementering av IPS, samt med mätningar i metodtrohet och handledning. De arbetar nära verksamheterna och är väl insatta i arbetsspecialisternas metoder och förutsättningar. Genom att arbeta övergripande i staden med långsiktigt och konkret stöd i implementeringsprocessen så har IPS- metoden fått fäste i Göteborg. I de fall som metoden blivit implementerad har det

²¹ Se bilaga 3 för mer information om de olika metoderna

genomförts via en implementeringsplan, till exempel när AME-IPS-Hisingen infördes.

3.1.1.1 Utmaningar

Det finns inte någon ledningsöverbyggnad för IPS i Göteborg, vilket är en stor utmaning för staden och dess samverkansparter. Det har bland annat lett till att man saknar ett tydligt implementeringsarbete kring metod, samverkansförutsättningar och målgrupper. Det har i sin tur påverkat samverkan mellan stadens verksamheter och andra aktörer såsom sjukvården, Arbetsförmedlingen, Försäkringskassan, och Samordningsförbundet Finsam Göteborg. Det praktiska och strategiska arbetet i fråga om samordning, samverkan i staden och nationellt, strategiska frågor kring ledarskap och metod med mera har därför hamnat på de två utvecklingsledarna inom FFS socialpsykiatri.

Fram till 2023 har deras arbete finansierats av stadens psykiatrisamordning via statliga psykiatripengar. Tjänsterna är idag ofinansierade i budgeten vilket även gör finansieringen till en utmaning.

För den del av stadens IPS verksamhet som inte arbetar på uppdrag av vården utan på uppdrag av AF eller socialtjänsten innebär det en utmaning att vara helt trogna IPS eftersom man utgår ifrån de lönestöd individen kan få och inte utifrån vad individen är kapabel till. Detta då vårt välfärdssystem är uppbyggt på det sättet. Metoden är amerikansk och utgår därför ifrån att man kan bli uppsagd på dagen och behöver flera jobb för att försörja sig och inte har lönestöd för att jämna ut skillnaderna på arbetsmarknaden.

3.1.2 Centrum för arbetsmarknadsanställningar

Centrum för arbetsmarknadsanställningar, CFA, ligger organisatoriskt under arbetsmarknad och vuxenutbildningen. Det finns 3 enheter idag varav CFA 1 arbetar med utgångspunkt i IPS. Enheten har idag 250 deltagare i olika former av anställningar finansierade av AF ute i olika förvaltningar i staden.

På enheten finns olika delar för olika behov till exempel Startsträckan för unga och Krami för personer med kriminell belastning. CFA1 arbetar aktivt med att skapa insatser som kan komplettera behov som finns under anställningstiden.

De har ett tätt samarbete med bland annat Aktivitetshuset för att underlätta övergången från dem till en anställning genom CFA1. De har även påbörjat en dialog med AME Hisingen.

3.1.2.1 Organisation

CFA1 har 20 medarbetare och 1 enhetschef. Här finns kurator samt arbetsterapeuter anställda.

Man har även möjlighet att arbeta med anställningsformen Peer support.

3.1.2.2 Tillgänglighet

CFA1 tar emot personer, bosatta i Göteborgsstad, med behov av anpassad anställning på grund funktionshinder eller psykisk ohälsa.

3.1.2.3 Möjligheter

På CFA1 är medarbetarna vana att agera arbetsgivare och har medel till stödjande insatser under anställningstiden. Detta möjliggör en stabilitet ekonomiskt och uppdragsmässigt där de finns kvar över tid vilket är extremt viktigt för målgruppen.

3.1.2.4 Utmaningar

Att möta individernas behov av kontinuitet och skapa bra övergångar från till exempel Aktivitetshusen.

Att Arbetsförmedlingen behöver fatta beslut om funktionshinderkodning gör ibland att det kan dra ut på tiden från behov till anställning.

Eftersom vårt välfärdssystem är uppbyggt på ett annat sätt än det amerikanska, där metoden har sitt ursprung, finns en del utmaningar i att arbeta helt troget utifrån metoden. Metoden utgår ifrån att man kan bli uppsagd på dagen och behöver flera jobb för att försörja sig och inte har lönestöd för att jämna ut skillnaderna på arbetsmarknaden så som vi har i Sverige.

3.1.3 AME – IPS - Hisingen

3.1.3.1 Organisation

Arbetsmarknadsenheten på Hisingen är en metodtrogen IPS-verksamhet som organisatoriskt ligger under Socialförvaltning (SF) Hisingen.

Det arbetar sju arbetsspecialister och en metodhandledare på AMA-IPS-Hisingen, som leds av en enhetschef och metodhandleds och mäts av IPS-utvecklingsledarna i staden.

Under hösten 2023 kommer troligen en omorganisering ske i takt med att arbetsmarknad och vuxenutbildningen breddar sitt uppdrag och en del i målgruppen kommer tas emot inom ramen för deras uppdrag.

3.1.3.2 Tillgänglighet

De tar emot deltagare med ekonomiskt bistånd från Hisingen, efter ett beslut om bistånd. Verksamheten är uppskattad och de har problem med väntetider och intagsstopp.

3.1.3.3 Möjligheter

Styrkor och möjligheter för Arbetsmarknadsenheten (AME) IPS Hisingen är att socialförvaltningen och enheterna för ekonomiskt bistånd äger verksamheten. Detta innebär

- Att de kan styra verksamheten och anpassa den efter deras klienters behov
- Korta beslutsvägar och därav lättare att få till samverkan och att lättare att tillgodose brukarens behov
- Socialsekreteraren som remitterar är delaktig i förändringsarbetet och bidrar till "närmare" brukarperspektiv och brukarens behov kan lättare att tillgodoses.

3.1.3.4 Utmaningar

De **svagheter och utmaningar** som finns är:

- Den långa väntetiden från intresse till dess att IPS-insatsen kan komma i gång
- Att de inte är till för hela staden
- Tillgången till resurser i form av utbildningar, kurser, anställningsformer, arbetsplatser inom Göteborgs Stad
- Resurser och kompetens av arbetsmarknadsfrågor, samverkan med andra myndigheter.
- Att fler brukare får tillgång till kompetenshöjande insatser – vägar in till arbete.

3.1.4 Arbetslivscentrum – Daglig Verksamhet

Arbetslivscentrum (ALC-DV), som ligger under Förvaltningen för funktionsstöd, jobbar fullt ut enligt IPS och är en programtrogen verksamhet enligt de mätningar man gjort. De har idag 50 personer inskrivna varav 15 personer deltar i IPS.

De har flera samarbeten för lärande och utbyte. De samarbetar bland annat med arbetsspecialisterna på aktivitetshuset kring arbetsgivarkontakter och med Samordningsförbundet Finsam Göteborg för att utbyte och lärande kring bland annat unga med autism. De har även ett utvecklat samarbete med LSS-boenden.

3.1.4.1 Organisation

På Arbetslivscentrum-arbetar fyra arbetsspecialister.

3.1.4.2 Tillgänglighet

ALC-DV är en daglig verksamhet för personer från LSS persongrupp 1 och 2 som har rätt att få daglig verksamhet, och har psykisk/psykiatriska funktionshinder.

Personerna väljer aktivt ALC-DV som sin dagliga verksamhet via en lots. Biståndsbeslut om daglig verksamhet tas och förnyas 1 gång per år.

3.1.4.3 Utmaningar

- ALC-DV är en av många dagliga verksamheter, och de ingår inte i ett sammanhang som kan utgöra grunden till ett metodnätverk avseende IPS
- Att som deltagare gå in i IPS som sin dagliga verksamhet direkt utan någon form av förberedelse/"återhämtning".
- Många, speciellt unga, med LSS-beslut vill inte gå in i daglig verksamhet, då de har en bild av daglig verksamhet är för andra än dem. Men eftersom de inte ingår i målgruppen för Aktivitetshuset är de tvungna att välja ALC-DV för att komma i åtnjutande av IPS.

Ytterligare utmaningar för ALC-DV som den delar med alla IPS-verksamheter

- Det ligger mycket arbete i att skapa och upprätthålla kontakter och nätverk med andra aktörer som till exempel arbetsförmedlingen
- Kontakt med psykiatri är svårt att få och upprätthålla.
- Personbundna kontakter med samverkansparter gör det sårbart, de uppger att de haft ett mycket gott samarbete med Försäkringskassan, men att det fallit i samband med att nyckelpersoner slutat.

3.1.5 Behandlingsgruppen

Behandlingsgruppen ligger under Socialförvaltning Centrum och är en frivillig insats som riktar sig till hela Göteborg.

3.1.5.1 Organisation

De tre olika behandlingsteamerna är samlokaliserade sedan den 1 jan 2023. Två arbetsspecialister är kopplade till behandlingsteamerna som arbetar enligt IPS med de deltagare i behandlingsteamerna som visar intresse för att gå vidare mot arbete eller studier.

De två arbetsspecialisterna har handledning av IPS-utvecklingsledarna tillsammans med de tre arbetsspecialisterna på Aktivitetshuset som arbetar gentemot specialist och rättspsykiatri, då grupperna har liknande målgrupper.

3.1.5.2 Tillgänglighet

På Behandlingsgruppen tar man emot personer över 20 år från hela Göteborg med missbruksproblematik. Ingen remiss krävs utan deltagarna kan själva ta kontakt.

3.1.5.3 Utmaningar

IPS behandlingsgruppen är en ganska ny verksamhet, och någon statistik finns inte än för gruppen.

3.1.6 AIR

AIR är västra Götalandsregionens IPS verksamhet för att ge möjligheten för personer med psykosjukdomar att komma in på arbetsmarknaden eller studera och finns inom verksamhetsområdet Psykiatri Psykos.

De trycker på att det är viktigt att ge stöd i att hitta ett arbete som patienten trivs med och mår bra av så att det kan bli ett varaktigt och bra alternativ för dem som inte mår bra av de krav som ställs på den öppna marknaden. Om lönearbete inte blir aktuellt ger arbetsspecialisterna stöd i att hitta en meningsfull sysselsättning som möjliggör sociala kontakter, struktur och innehåll i livet för patienten.

3.1.6.1 Organisation

Teamet har fem arbetsspecialister som är anställda av regionen men består även av en case-manager och psykiatriker.

3.1.6.2 Tillgänglighet

AIR vänder sig till personer som har en etablerad kontakt med specialistpsykiatrikern vid Sahlgrenska Universitetssjukhuset.

AIR:s arbete är en del av den psykiatriska behandlingen och det är IPS-specialisten som tillsammans med patienten ansvarar för planering och åtgärder rörande arbete och kräver samarbete med teamets case manager och psykiatriker.

3.1.7 Samordningsförbundet Finsam Göteborg

Samordningsförbundet Finsam Göteborg ansvarar för finansiell samordning av arbetslivsriktad rehabilitering och återgång till arbete i enlighet med lagen om finansiell samordning. Samverkan sker mellan, och tillsammans med, Arbetsförmedlingen, Försäkringskassan, Västra Götalandsregionen samt Göteborgs Stad.

Samordningsförbundet har en insats som heter Finsam Vuxna där man arbetar med utgångspunkt i IPS-metodiken.

3.1.7.1 Organisation

I insatsen Finsam Vuxna jobbar mellan 25–30 arbetspecialister som är utbildade i bland annat IPS, men även enligt metoderna SE, MI²² och utefter indikatorerna inom BIP forskningen.

3.1.7.2 Tillgänglighet

Målgruppen är göteborgare mellan 16–65 år som har kontakt med två eller flera av samordningsförbundets samverkansparter och som behöver extra och samordnat stöd för att nå, eller närma sig arbete eller studier.

- Cirka 50% av deltagarna har ersättning från Försäkringskassan och remitteras ofta från vården.
- 50% kommer från socialförvaltningar i staden.
- Huvuddelen av de som startar insatserna har genomsnittligt mer än 6 års erfarenhet av offentlig försörjning samt har låg utbildningsnivå.

3.1.7.3 Utmaningar

Samordningsförbundet Finsam Göteborg framhåller att man inte strävar efter att arbeta fullt ut enligt IPS eftersom de inte kan göra det i egen regi utifrån de ramar de har.

Framgångsfaktorer som de sett tydligt förbättrat resultatet är:

- Att kontaktpersoner från arbetsförmedlingen och Försäkringskassan finns med i teamen
- Fungerande kontakt med regionen

3.1.8 Recovery College

Recovery College (RC) är en kurs för den med psykisk funktionsnedsättning som vill ”ut i jobb eller studier” men som är osäker på om de vågar ta det steget.

Kursen pågår under 11 veckor och innehåller samhällsorientering och yrkeskunskap, hälsa och återhämtning samt egenmakt och kommunikation.

Utgångspunkten är att återhämtning från psykiska funktionsnedsättningar är möjligt, att det är deltagaren själv som är experter på sina liv och vilka vägar de ska ta. Personalens roll är att stötta på vägen, med brukarmedverkan både vid planering och genomförande.

²² SE – Supported Employment, MI -

3.1.8.1 Organisation

RC finns sedan 2017 på Studium och finansieras delvis av arbetsmarknads och vuxenutbildningsförvaltningen och dels med statliga medel. På RC arbetar en samordnare medan lärarna kommer ifrån Studium.

3.1.8.2 Tillgänglighet

Målgruppen är göteborgare mellan 16–65 år. En förutsättning är att de har kontakt med en arbetsspecialist som arbetar parallellt med individen under tiden de deltar i RC. Arbetsspecialisterna kan vara knutna till socialförvaltningarna, FFS eller VGR.

3.1.8.3 Utmaningar och Framgångsfaktorer

Utmaningen för RC är att få kursdeltagarna att förstå att Recovery College kan vara ett steg att återta kontroll och få ökad kunskap om sig själv men att det samtidigt kräver ett aktivt arbete och hög grad av delaktighet av individen.

En av framgångsfaktorerna är att alla deltagare har en arbetsspecialist som arbetar aktivt med personen, och ger individanpassat stöd, för att nå de mål som satts upp. Efter kursen slut tar arbetsspecialisten vid och fortsätter att arbeta tillsammans med deltagaren för att nå målet arbete eller studier.

4. Omvärldsbevakning

4.1 Stockholm

Stockholms IPS verksamhet består av kärnverksamheten Alfa och två projekt som utgår från IPS. Det finns även en daglig sysselsättningsverksamhet som arbetar med IPS.

4.1.1 Organisation

Verksamheten ligger under Arbetsmarknadsförvaltningen, Jobbtorg, Verksamhets Område Insatser, Enheten för funktionsnedsättning och psykisk ohälsa.

Alfa leds av en biträdande enhetschef på 60% och projekten leds av en biträdande enhetschef på 100%. Det arbetar en metodstödjare, sju arbetsspecialister och en Peer-support på Alfa.

4.1.2 Tillgänglighet

Till Alfa kommer man på remiss från specialistpsykiatrin, i vissa fall kan deltagare även komma via Jobbtorgen där de ser att de inte kommer vidare utan det extra stöd som Alfa kan erbjuda.

Avgränsning: deltagarna får inte;

- Ha ekonomiskt bistånd
- Delta i program via Arbetsförmedlingen
- Ha en anställning i botten
- Ha en autismdiagnos

4.1.3 Utmaningar

- Organiseringen av IPS-verksamheten på Arbetsmarknadsförvaltningen har medfört en del problem bland annat på grund av att de olika verksamheternas metoder inte synkroniserats i samband med implementeringen. Till exempel är insatsen enligt IPS på Alfa inte tidsbegränsad medan man på Jobbtorgen har en maxgräns på tre månader efter det att deltagarna kommit i arbete.
- I de fall Jobbtorgen lämnar över deltagare till Alfa, sker det ofta väldigt sent i vissa fall först efter flera år, vilket försvårar arbetet. Det finns ett behov att kunna identifiera individer tidigare och öka kunskapen om IPS på Jobbtorgen.

4.1.4 Övrig verksamhet för målgruppen

I Stockholm finns det träffpunkter för målgruppen som är öppna arenor samt daglig verksamhet, båda tillhör organisatoriskt socialtjänsten, funktionsomsorgen. Det finns ingen koppling eller samverkan mellan dessa och Alfa.

4.2 Malmö

I Malmö betonas att det är viktigt att ”skilja på arbetsmarknadsinsats och socialpsykiatrisk insats, mellan stegförflyttning mot arbete och återhämtningsarbete”.

4.2.1 Organisation

- Den huvudsakliga IPS-verksamheten i Malmö stad ligger organisatoriskt under FSF, Funktionsstödsförvaltningen. Verksamheten leds av en enhetschef som även är chef över andra verksamheter. Teamet består av åtta arbetsspecialister som alla är integrerade i psykiatriska team, men anställda av Malmö stad, Socialpsykiatri och anvisning. Två i teamet arbetar centralt med implementeringar av metoden i nya verksamheter samt handleder arbetsspecialister på övrig verksamhet

Övriga arbetsspecialister är integrerade i olika verksamheter och har olika arbetsområden:

- En sitter integrerat på NIP, Nyinsjuknade i psykos
- Fyra i varsitt team på psykosmottagning
- En arbetar 25% i ACT teamet.
- En sitter på beroendecentrum och jobbar mot individer med läkemedelsberoende

4.2.2 Tillgänglighet

Deltagarna har någon form av psykisk ohälsa och en aktiv kontakt med något av områdena som arbetsspecialisterna är integrerade i.

Inget biståndsbeslut behövs.

4.2.3 Utmaningar

IPS-verksamheten kan inte ta emot personer med svag svenska eller engelska eftersom det visat sig vara svårt att arbeta via tolk med IPS. Detta innebär att de blir uteslutna från IPS-verksamheten. Ett önskemål från staden är att vid framtida rekryteringar av arbetsspecialister kunna anställa personer med annan språkkompetens än svenska och engelska.

4.2.4 Övrig verksamhet för målgruppen

Sedan september 2021 finns ett IPS team organiserat under Arbetsmarknad och socialförvaltning, ASF, med tre arbetsspecialister. De jobbar med dem som har försörjningsstöd och psykisk ohälsa. Inget biståndsbeslut krävs men remiss från ekonomihandläggaren. En av dem sitter integrerat och jobbar mot alkoholpatienter som avgiftas i öppenvård kopplad till alkoholakuten.

Man arbetar utåtriktat med gruppträffar två gånger/år för de som har IPS och de som är nyfikna på IPS.

I övrigt finns det återhämtningsskola, mötesplatser och daglig verksamhet som riktar sig till målgruppen men som saknar båda egen IPS verksamhet och en tydlig koppling till stadens IPS team.

5. Analys och slutsatser

Nedanstående analys och slutsatser är utredarens och bygger på det material arbetsmarknad och vuxenutbildningens interna utredare samlat in vid sina intervjuer och studiebesök samt egna dialoger med medarbetare på arbetsmarknad och vuxenutbildning, förvaltningen för funktionsstöd och socialförvaltningen Hisingen. Utredaren har även informerat samordnings- och beredningsgruppen (SOB) om innehållet i utredningen.

Analysen och rekommendationerna i avsnittet har varit på remiss till förvaltningen för funktionsstöd och arbetsmarknad och vuxenutbildning.

5.1 Aktivitetshuset

5.1.1 Verksamhetens möjlighet att möta målgruppen

Aktivitetshusens syfte är att samla insatser för målgruppen under ett och samma tak, att individen slipper gå mellan verksamheter för att hitta rätt är en av de stora fördelarna med Aktivitetshuset och sänker tröskeln till att söka hjälp. Av samma anledning är det viktigt att utgå från närhetsprincipen och att det inte blir för långt avstånd för individen till närmsta Aktivitetshus.

Aktivitetshusens främsta utmaning är att möta en bred målgrupp utifrån där individen befinner sig för att kunna hjälpa dem vidare. I detta ligger att kunna erbjuda tillräckligt progressiva aktiviteter för de som kan och vill gå vidare mot arbete och studier, samtidigt som de behöver ha verksamhet som jobbar mot att upprätthålla en vardag för andra vars förmåga innebär att det inte är ett realistiskt mål med arbete eller utbildning. Det är även en balans att upprätthålla jämvikten mellan att vilja vara en utåtriktad verksamhet som arbetar ut mot samhället och ha en så låg tröskel att den som inte vågar sig utanför hemmet.

5.1.1.1 *Individens möjlighet till förflyttning mot egen försörjning genom utbildning eller arbete*

Vid en analys av verksamheten är det viktigt att komma ihåg att för majoriteten av deltagarna är det långt borta att nå målet om egen försörjning genom utbildning eller arbete. Detta innebär svårigheter att få en genomströmning av deltagare och det finns en risk att deltagare blir kvar på aktivitetshuset utan att komma vidare. Aktivitetshuset bör relaterat till detta vara uppmärksamma på inläsningsmekanismer och att det inte blir en behandlande eller uppehållande verksamhet. Med det sagt finns det hos målgruppen ett stort behov av trygghet och kontinuitet vilket innebär att oavsett mötespunkt eller sysselsättning finns det ofta en önskan om så lite förändring som möjligt.

Som en följd av detta behöver Aktivitetshuset ha ett tydligt fokus på att hitta flera utgångar så att det blir ett flöde med utgångspunkt i individens nuläge, så att de efter en kortare eller längre tid av deltagande kommer vidare. Om det är önskvärt med ökad genomströmning finns det ett behov av att kartlägga vilka möjligheter till utgångar det finns utöver jobb och utbildning. Detta kan till exempel göras genom;

- Att upparbeta nya och förfina befintliga övergångar till andra aktiviteter som ett steg i återhämtningen och kan vara helt eller som en del i parallella insatser gentemot IPS.
- Utveckla samverkan med brukarorganisationer, civilsamhället, föreningar och andra aktörer i större utsträckning för att tillföra bredd, erfarenheter och utgångar men även ingångar till Aktivitetshuset.

Vidare bör man se över hela verksamhetens innehåll och funktioner i relation till individens möjlighet till en förflyttning framåt. Detta arbete bör man även se över hur verksamheten följs upp och lämna förslag på uppföljning som främjar förflyttningen. Till exempel genom att mäta hur många som kommer vidare till nästa steg och inte bara slutmålet: egen försörjning genom utbildning eller arbete.

5.1.1.2 Aktivitetshusens förmåga att nå målgruppen

En annan aspekt på att möta målgruppen är husens förmåga att nå ut så att de ses som ett självklart alternativ. Det har visat sig, trots bredden i så väl verksamhet som målgrupp, att kunskapen om tillgång till Aktivitetshusen både hos målgruppen, socialtjänst och andra aktörer brister, man ställer sig frågor som: "får jag/de - gå dit" och det finns ett behov för aktivitetshusen att bättre nå ut med sin verksamhet men också tydliggöra vilka som är deras målgrupp och hur de kan stötta genom återhämtningsinriktat arbete.

Aktivitetshusen har identifierat två grupper som de har särskilt svårt att nå inom målgruppen för verksamheten:

- Unga vuxna och
- Personer med annan etnisk bakgrund

Detta trots att samtliga Aktivitetshus har verksamhet riktad till unga vuxna. En orsak till detta kan vara att husen har en verksamhet som, i mångt och mycket är uppbyggd för en äldre och "sjukare" målgrupp. Det kan vara ett hinder för många att aktivitetshusen vid en första anblick inte verkar motsvara deras behov eller synen på ens egna utmaningar. Man "vill inte gå till ett hus för sjuka". De aktivitetshus som bättre lyckas nå gruppen unga vuxna är Centrum och Väster genom Effektbutiken och aspekt.nu. Frågan om ett aktivitetshus för unga har diskuterats i olika sammanhang. En utmaning i detta blir att göra en tydlig avgränsning för vilka de riktar sig till och vad händer när individen blir "för gammal"? Det finns också en risk att tröskeln höjs för dem i staden som bor långt från Aktivitetshuset och att tillgängligheten därmed skiljer sig beroende på bostadsadress. Samtidigt kan utredaren konstatera att det skiljer sig redan idag då aktiviteterna på husen skiljer sig åt och därmed även deltagarstrukturen.

För de med annan etnisk bakgrund ligger hindren i både språkliga och kulturella faktorer, till exempel i synen på psykisk ohälsa och svårigheten att göra sig förstörd och känna sig bekväm i det sammanhanget man kommer till²³.

²³ Man beskriver att det då och då kommer personer med utländsk bakgrund men att det bara blir en gång och att de upplever att det brister framför allt i kommunikationen. Aktivitetshusen i Nordost har ca 40% med utländsk bakgrund som kommer till husen.

5.1.2 IPS- Arbetspecialisterna på aktivitetshuset

Arbetspecialisternas uppgift är att möta dem i målgruppen som önskar komma vidare till arbete eller utbildning. Den metod som visat sig mest lämplig är IPS. Genom BIP studien vet vi också att det är viktigt att arbeta med parallella aktiviteter med ett tydligt jobbfokus för att nå framgång.

För att tidigt fånga upp de deltagare som har en vilja till arbete har det varit en framgångsfaktor att vara så mycket som möjligt på aktivitetshuset och utveckla kopplingarna till arbetet som görs där. Utmaningen i att sitta på Aktivitetshuset är att det finns risk att de dras in i det arbete som inte är IPS och att de blir ensamma i sitt arbete utan kollegialt stöd. De beskriver att de har många bollar i luften och många kontaktytor de behöver upprätthålla. Det leder bland annat till att de upplever en svårighet att prioritera samverkan med andra aktörer vilket i förlängningen påverkar individens möjlighet att komma ut i arbete.

För att nå framgång i sitt arbete behöver arbetspecialisterna besitta, eller ha nära tillgång till, två viktiga kompetenser:

1. kunskap om målgruppens och förmåga att möta individen där hen befinner sig och ge stöd
2. branschkunskap, kunskap om vilka vägar det finns till arbete och förmåga att möta näringslivet

I detta uppstår ett dilemma. För att arbetspecialisterna ska nå framgång i sitt arbete och för att kunna arbeta metodtroget enligt IPS är det viktigt att vara nära verksamheten och möta deltagarna på deras arena och ha hög kompetens inom område ett ovan och ett nära samarbete med övriga verksamheter i förvaltningen för Funktionsstöd. För att lyckas matcha och hitta rätt insatser för varje individ behöver de ha nära koppling till arbetslivet och besitta kompetens inom område två ovan.

Utredaren kan konstatera att de behöver en tydligare struktur i sin arbetsprocess och som en del av den en tydligare samverkan med Arbetsmarknad och vuxenutbildning men också andra parter.

5.1.3 Organisering av verksamheten

Aktivitetshuset ligger idag under FFS och socialpsykiatri utifrån att huvuddelen av såväl deras målgrupp som verksamhet har en närhet till förvaltningens uppdrag. Genom arbetspecialisterna finns även en tydlig koppling till arbetsmarknad och vuxenutbildning och ett behov av samarbete kring insatser kopplat till arbete, utbildning och Arbetsförmedling. Stadens nya organisatoriska struktur med facknämnder och ett samordningsförbund skapar goda förutsättningar för att se över samverkansfrågor och likvärdighet oavsett organisatorisk hemvist, fokus bör snarare ligga på ansvarsområden, roller och

forum utifrån förmåga och vad som bäst gynnar målgruppen och verksamheten.

Utmaningen blir att hitta smidiga övergångar för den enskilde. I de forskningsstudier som ligger till grund för IPS har man sett att deltagare är mest benägna att avsluta sina insatser i samband med ett byte av arbetsspecialist. Detta tas även upp inom BIP där handläggares tro på individen lyfts fram som en av de viktigaste faktorerna men även kontinuitet i handläggarkontakt är central.

Oavsett organisatorisk hemvist för Aktivitetshuset och de arbetsspecialister som är kopplade till dem behöver det finnas en tydlig koppling till, och stark samverkan med, så väl FFS som Arbetsmarknad och vuxenutbildning utifrån de två delarna i arbetet som beskrivits ovan. Utöver det behövs även en fungerande samverkan med socialförvaltningarna, VGR och psykiatri med flera aktörer som möter målgruppen.

5.2 IPS-verksamheten i Staden

Det finns inte någon ledningsöverbyggnad för IPS i Göteborg, vilket är en stor utmaning för staden och dess samverkansparter. Det har bland annat lett till att man saknar ett tydligt implementeringsarbete kring metod, samverkansförutsättningar och målgrupper. Det har i sin tur påverkat samverkan mellan stadens verksamheter och andra aktörer såsom sjukvården, Arbetsförmedlingen, Försäkringskassan, och Samordningsförbundet Finsam Göteborg. Det praktiska och strategiska arbetet i fråga om samordning, samverkan i staden och nationellt, strategiska frågor kring ledarskap och metod med mera har därför hamnat på de två utvecklingsledarna inom FFS socialpsykiatri.

Det gör också att det är svårt att navigera på IPS kartan, vad gäller samverkan, informationsutbyte och utveckling, gentemot annan IPS- eller IPS-liknande verksamhet. Det medför en risk att det inte blir lika i staden, att man inte når målgruppen men också att IPS-metodikerna tunnans ut. Staden behöver ta ställning till för vem är IPS mest adekvat/ska vara till för i Göteborg och var ska det finnas? Ska närhetsprincipen styra eller ska de olika verksamheterna vara riktade till olika målgrupper?

Det finns ett behov av att utreda stadens IPS verksamhet ytterligare och se över

- riktlinjer för vad IPS är och ska vara framåt i Göteborg (runt metodemätning, arbetsspecialister, målgrupper etc).
- hur IPS kan vara tillgängligt för alla som är i behov av IPS oberoende av bostadsadress.
- hur man kan förbättra ledningen av stadens IPS verksamhet på så väl kort som längre sikt

- om det behövs en samlad arena för målgruppen. Ska närhetsprincipen styra eller ska de olika verksamheterna vara riktade till olika målgrupper för att bättre kunna nå de målgrupper man missar idag, till exempel ett aktivitetshus för unga, eller för de som är nära försörjning genom arbete eller utbildning.

Vidare utvecklingsarbete behöver ta hänsyn till styrmodellen för arbetsrehabiliteringen med ansvarsområden, roller och forum.

6. Rekommendationer

Rekommendationerna är utredarens och bygger på analysen ovan samt de intervjuer och det material som hämtats in.

Rekommendation 1:

Att Aktivitetshuset tills vidare ligger kvar organisatoriskt under förvaltningen för funktionsstöd och socialpsykiatri.

Aktivitetshuset har ett brett uppdrag och möter en målgrupp med stora variationer i behov men där huvuddelen av verksamheten har en närhet till förvaltningens uppdrag. Det är väl inarbetat i organisationen och det finns en tydlig koppling till det inarbetade arbetssättet; "Aktivitetshus för återhämtning", och det finns inget som tyder på att det blir bättre för deltagare eller medarbetare enbart genom att flytta hela, eller delar av verksamheten organisatoriskt.

Det fortsatta utvecklingsarbetet behöver även utvärdera Aktivitetshusets verksamhet. Utredaren har identifierat följande frågeställningar

- För vilka är Aktivitetshusets verksamhet och IPS bra för och vilka ska vara dess kärnmålgrupp, utifrån behovs, tids och resurseffektivitet.
- Vilka i målgruppen man inte når idag och varför.
- Verksamhetens möjlighet att leda framåt, vidare och utåt för dess deltagare.
- I samband med detta bör man även vara uppmärksam på eventuella inläsningsmekanismer i verksamheten.

Samtidigt bör förvaltningen kartlägga de möjligheter som redan finns till utgångar utöver jobb och utbildning för att underlätta individens förflyttning.

Rekommendation 2

Att utreda stadens IPS verksamhet ytterligare och se över

- Riktlinjer för vad IPS är och ska vara framåt i Göteborg (runt metodemätning, arbetsspecialister, målgrupper etc).
- Hur IPS kan vara tillgängligt för alla som är i behov av IPS oberoende av bostadsadress.

- Hur man kan förbättra ledningen av stadens IPS verksamhet på så väl kort som längre sikt
- Om det behövs en samlad arena för målgruppen. Ska närhetsprincipen styra eller ska de olika verksamheterna vara riktade till olika målgrupper för att bättre kunna nå de målgrupper man missar idag, till exempel ett aktivitetshus för unga, eller för de som är nära försörjning genom arbete eller utbildning.
- Hur arbetsmarknad och vuxenutbildning roll ska se ut i processen utifrån kompetens och ingång till arbetsgivare och Arbetsförmedlingen.
- Arbetsspecialisternas organisatoriska hemvist och hur dagens organisation påverkar deras möjlighet att genomföra sitt uppdrag.

Vidare utvecklingsarbete behöver ta hänsyn till styrmodellen för arbetsrehabiliteringen med ansvarsområden, roller och forum. Genom att följa strukturen i det arbetet kan det också finnas möjlighet för deltagarna att ta del av arbetsmarknad och vuxenutbildnings utbud.

Förkortningar

ACT	Acceptance and Commitment Therapy
R-ACT	Resursgrupps-ACT, en modell för samordning av vård-och stödinsatser i psykosvården.
RPV	Rättspsykiatriska vårdkedjan
AF	Arbetsförmedlingen
AIR	Arbetsinriktad rehabiliteringsverksamhet inom VGR Riktat sig till personer med psykossjukdomar. Utgår från IPS modellen.
ALC-DV	Arbetslivscentrum, daglig verksamhet för personer från LSS persongrupp 1 och 2 som har rätt att få daglig verksamhet
Arb-Vux	Arbetsmarknads- och vuxenutbildningsenheten
BIP	Beskæftigelses Indikator Projektet
CFA	Center för arbetsmarknadsanställningar, ligger organisatoriskt under Arbetsmarknad och vuxenutbildning
FFS	Förvaltningen för funktionsstöd
Finsam	Finsam Göteborg ägs och styrs av medlemsparterna Göteborgs stad, Västra Götalandsregionen, Försäkringskassan och Arbetsförmedlingen
IPS	Individanpassat stöd till arbete fr. eng Individual Placement and Support
LOV	Lagen om Valfrihet dvs rätten att välja plats av daglig verksamhet
LSS	Lagen om stöd och service till vissa funktionshindrade
SE	Supported Employment
SEd	Supported Employment and education

Bilagor

1. Kartläggning Aktivitetshusen Axet och Mellansteget, 2022-03-28
2. Statistik över deltagare från mätvecka 9 2023
3. Evidensbaserade metoder riktade till målgruppen



Kartläggning Aktivitetshusen, Axet och Mellansteget

Verksamhetsområde Socialpsykiatri

2022-03-28

Versionshantering

Datum	Version	Beskrivning	Ändrat av

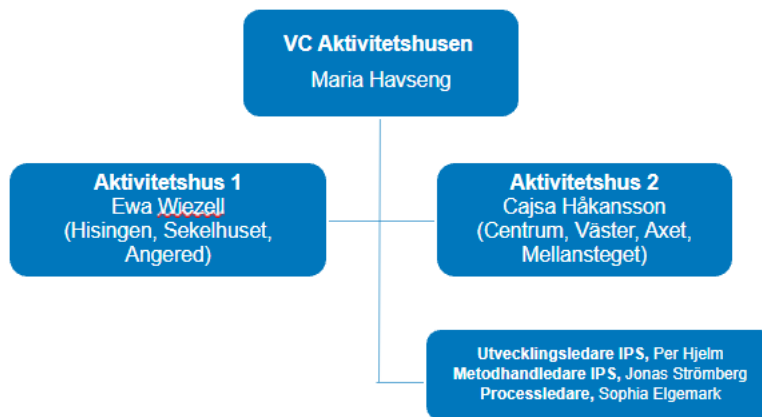
Innehåll

1. Inledning.....	3
1.1 Bakgrund.....	3
1.2 Uppdrag.....	3
1.3 Övergripande information om enheterna.....	3
2. Antal medarbetare.....	4
3. Kometens.....	5
4. Målgrupper.....	5
4.1 Kvinnor och män per aktivitetshus.....	5
4.2 Åldersgrupper per aktivitetshus.....	6
4.3 Aktiviteter riktade till olika målgrupper.....	9
5. Antal besökare.....	10
6. Erbjudna aktiviteter.....	10
6.1 Angered.....	10
6.2 Hisingen.....	11
6.3 Centrum.....	11
6.4 Väster.....	12
6.5 Mellansteget.....	12
6.6 Axet.....	12
7. Nettokostnad.....	13
8. Lokalkostnad.....	Fel! Bokmärket är inte definierat.
9. Sammantagen analys.....	15

1 Inledning

1.1 Bakgrund

I september 2021 genomfördes en organisationsförändring som innebar att två verksamheter, Axet och Mellansteget, flyttades från Dagligverksamhet och stöd till Aktivitetshuset. Nedanstående bild beskriver aktivitetshusens nuvarande organisering.



1.2 Uppdrag

På uppdrag av verksamhetschef för aktivitetshuset har nedanstående kartläggning genomförts och innehåller en jämförelse mellan de olika enheterna avseende:

- Antal medarbetare
- Kompetens
- Nettokostnad
- Lokalkostnad
- Målgrupp
- Antal besökare
- Erbjudna aktiviteter

1.3 Övergripande information om enheterna

Göteborgs stad har fem aktivitetshus som vänder sig till göteborgare, 18 - 65 år, och som lever med psykisk ohälsa eller psykisk funktionsnedsättning och som önskar stöd i sin återhämtning. Aktivitetshuset är öppna verksamheter och kräver inte biståndsbeslut och har inget remissförfarande. Man identifierar sig själv som tillhörande målgruppen.

Axet och Mellansteget arbetar med daglig sysselsättning enligt SOL och kräver biståndsbeslut.

Axet fungerar ungefär som ett aktivitetshus men har en målgrupp med större behov av stöttning än aktivitetshusens genomsnittsdeltagare.

Mellansteget gör arbetsförmågebedömningar åt socialtjänsten för klienter. De får arbeta i olika verkstäder medan bedömningar görs.

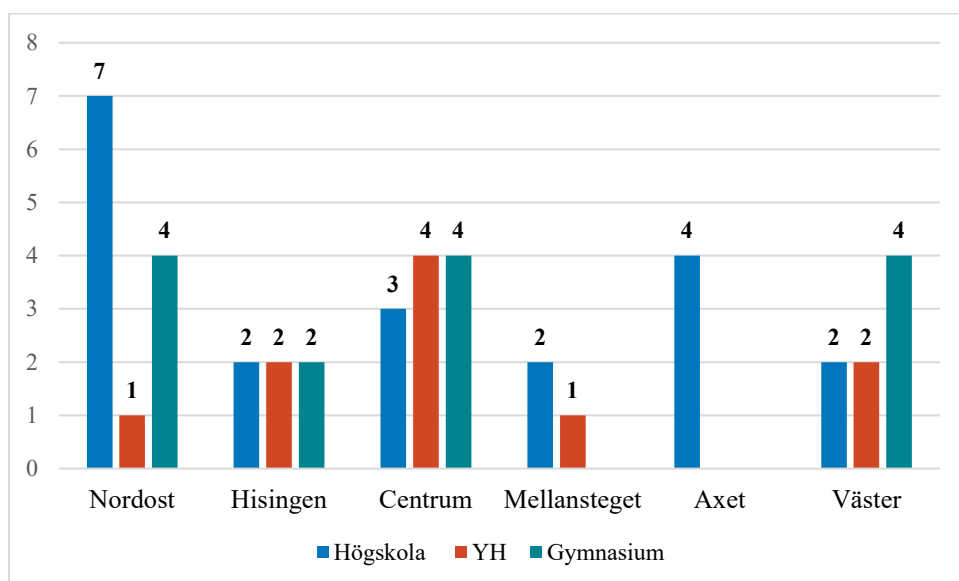
2. Antal medarbetare

Enhet	Handledare	Arbets-specialist	Arbets-terapeut	Yrkes-handledare	Annat	Antal totalt (dec 2021)	Tjänster omräknat till heltid. Budget 2022
Nordost (Sekelhuset och Angered)	8	3			2 anställda med lönestöd. Varav en handledare som arbetar 50%.	13	11,87
Hisingen	4	1			1 lönebidragsanställd med ansvar för praktiska göromål.	6	5,38
Centrum	7	1			3 biträdande handledare 1 Peer support	12	10,65
Väster	4	1			2 OSA-anställda - arbetar i kök och som stöd till handledare	7	6
Mellansteget			2	1		3	3
Axet			3	1		4	3,4

Nordost innefattas av personal som arbetar både Sekelhuset och Angered. Följande bemanning gäller för dessa verksamheter:

	Sekelhuset	Angered
Måndag	7	1,5
Tisdag	8	1,5
Onsdag	7	1,5
Torsdag	7	2,5
Fredag	5	2,5
Snitt per dag	6,8	1,9

3. Kompetens



Utbildningsbakgrund per enhet.

4. Målgrupp

Detta avsnitt beskriver vilka personer som de olika aktivitetshusen får besök, om det varierar mellan de olika aktivitetshusen avseende ålder och kön. Det innehåller även en beskrivning av om aktivitetshusen riktar sina aktiviteter till olika målgrupper.

4.1 Kvinnor och män per aktivitetshus

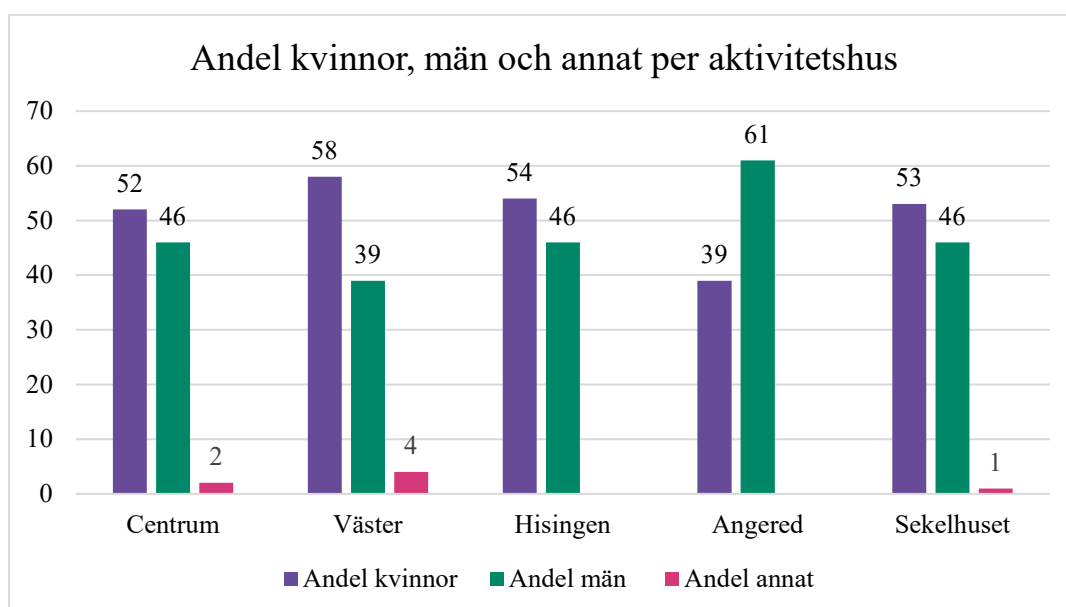


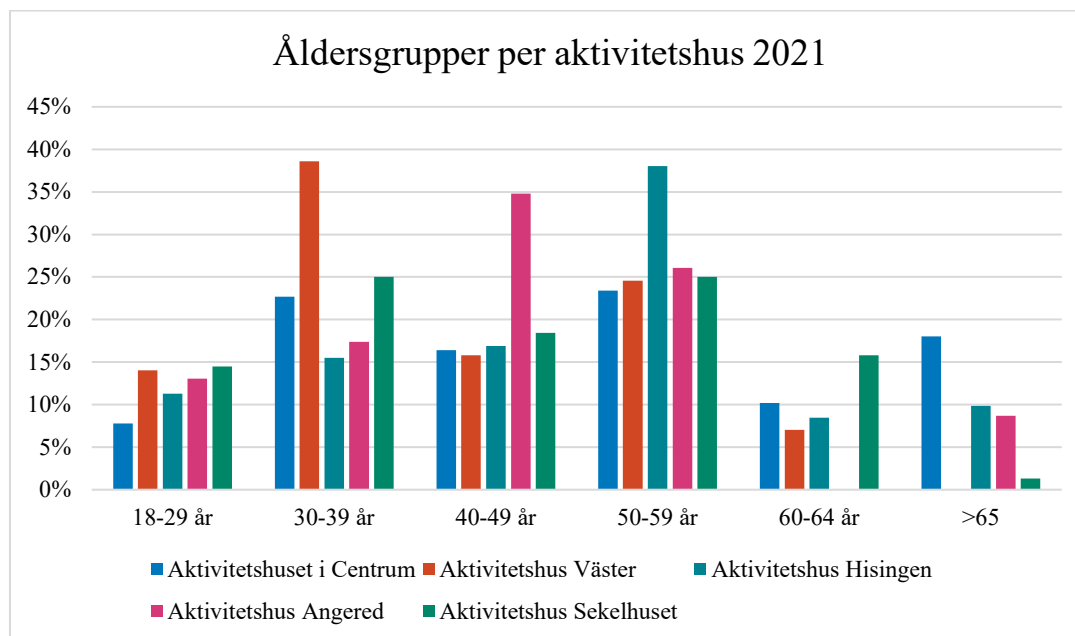
Diagram 1. Underlag från mätveckan hösten 2021.

På samtliga aktivitetshus, förutom aktivitetshus Angered, är det en högre andel kvinnor jämfört med män som besöker aktivitetshusen. Aktivitetshus Väster har högst andel kvinnor, 19 procentenheter

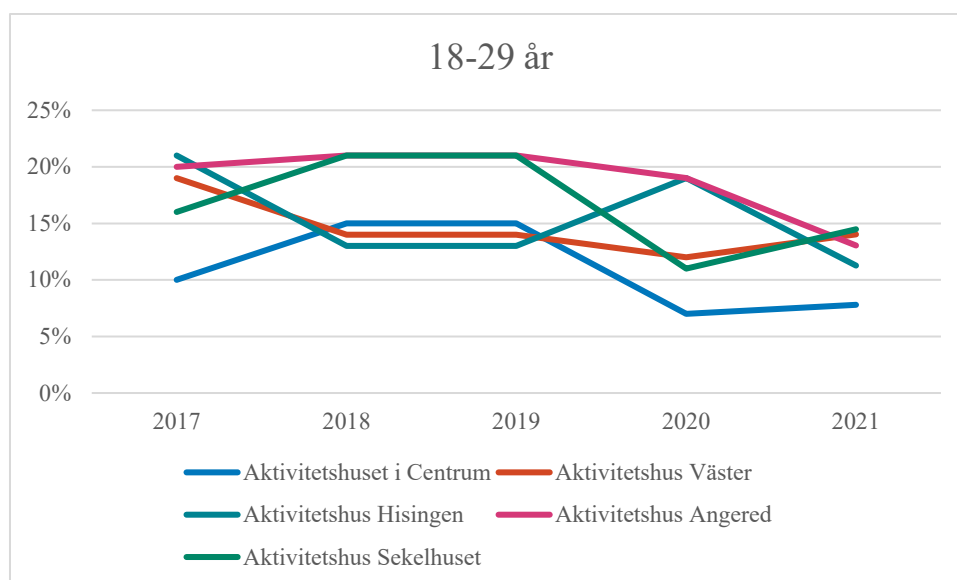
högre jämfört med män. På aktivitetshus Angered är skillnaden motsatt, då andelen män som besöker aktivitetshuset är 61 procent jämfört med andelen kvinnor på 39 procent.

Ovanstående mönster har varit i princip konstant sedan 2017, med undantag från Sekelhuset och Centrum 2019, som detta år båda hade en helt jämn fördelning mellan män och kvinnor.

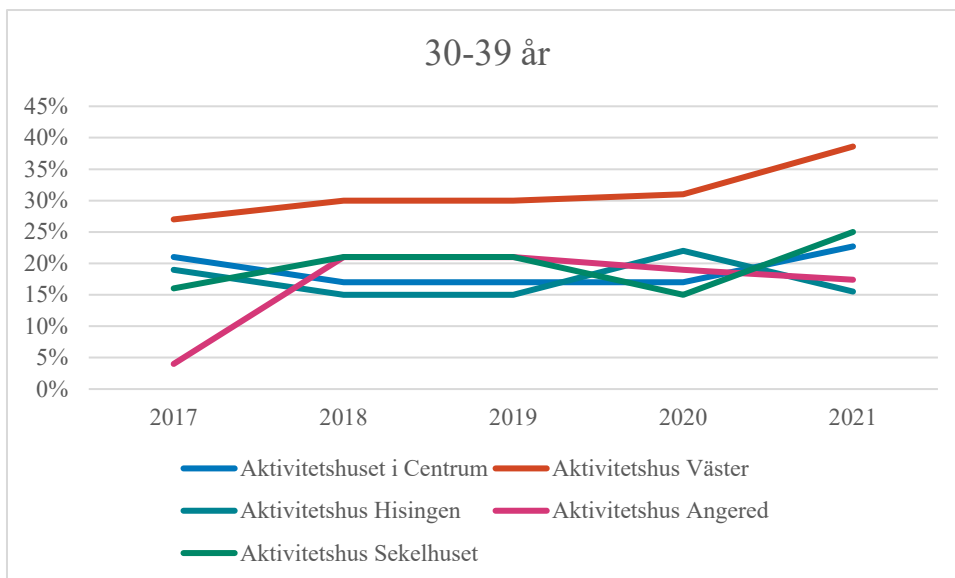
4.2 Åldersgrupper per aktivitetshus



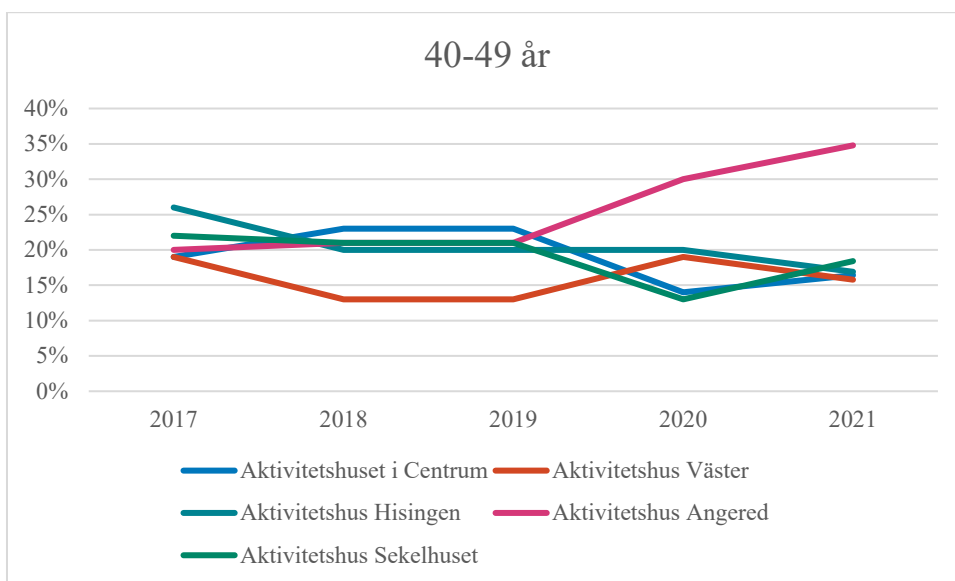
Ovanstående diagram visar att det mellan aktivitetshusen är relativt lika avseende vilka åldersgrupper som besöker aktivitetshusen. Lägst andel besökare återfinns inom åldersgrupperna 18–29 år och 60 år och uppåt.



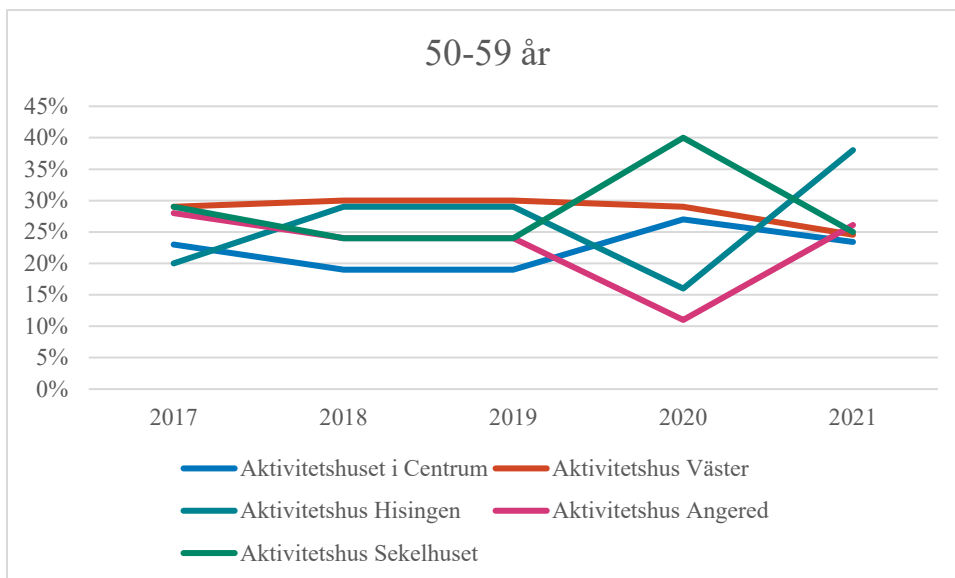
Andelen besökare i åldern 18–29 år har minskat något på samtliga aktivitetshus sedan 2017.



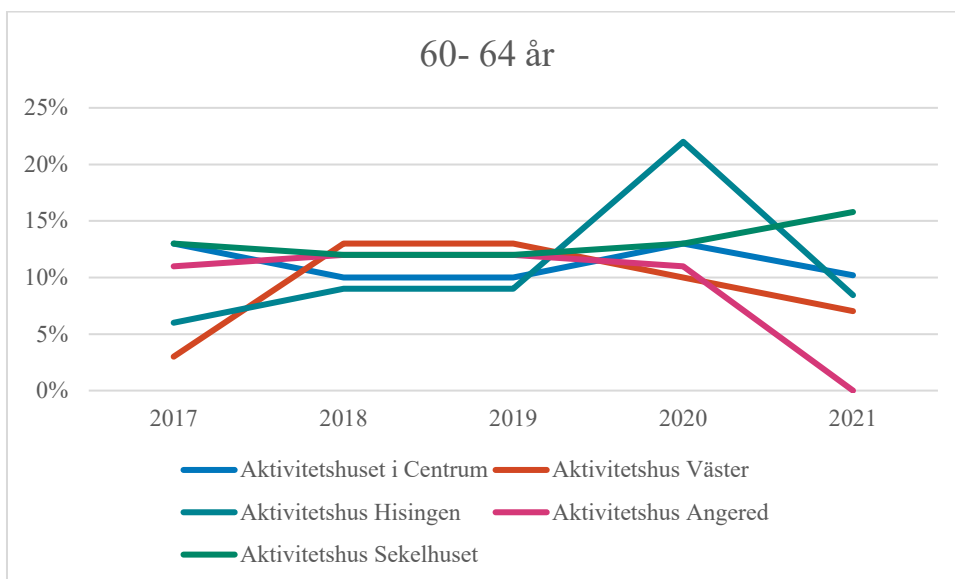
Andel besökare i åldersgruppen 30–39 år har ökat på alla aktivitetshus, förutom på aktivitetshus Hisingen där det skett en minskning med 4 procentenheter. Andel besökare i åldersgruppen 30–39 år på aktivitetshus Väster är 39 procent enligt mätveckan hösten 2021 och visar på en ökning sedan 2017. Jämfört med övriga aktivitetshus har aktivitetshus Väster högst andel besökare i åldern 30–39 år.



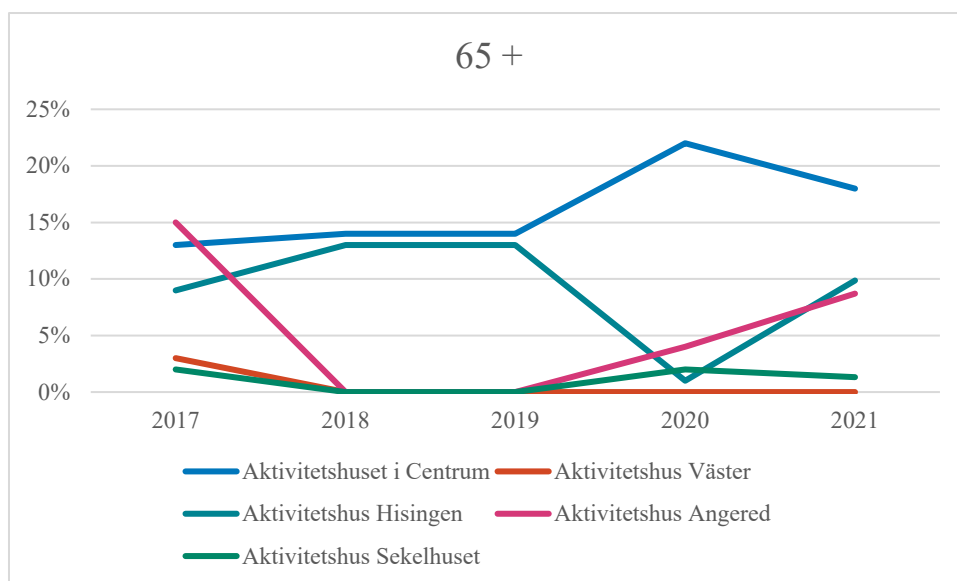
Andelen besökare inom åldersgruppen 40–49 år har minskat något på alla aktivitetshus förutom, aktivitetshuset i Angered där det skett en ökning med 15 procentenheter. Under mätveckan 2021 hade Angered högst andel besökare i åldersgruppen 40–49 år och Väster lägst andel.



Aktivitetshus Hisingen hade högst andel besökare i åldern 50–59 år under mätveckan 2021 och har ökat med 16 procentenheter jämfört med 2017. Vad gäller övriga aktivitetshus syns inte lika stor förändring i jämförelsen av 2017 och 2021 års mätvecka.



Lägst andel besökare återfinns inom åldersgrupperna 60–64 år och 65 +. Sekelhuset har haft en liten ökning sedan 2017. Resultatet från mätveckan på övriga aktivitetshus visar på att andelen besökare inom åldersgruppen 60–64 år går upp och ner. En minskning från 2020 på samtliga aktivitetshus, utom på Sekelhuset där de skett en viss ökning.



Det är en låg andel besökare i åldersgruppen 65 + på alla aktivitetshus. Det är inte möjligt att se någon trend då resultatet går upp och ner från år till år, förutom på aktivitetshus centrum där det eventuellt går att se en trend då det skett en ökning från 2017.

4.3 Aktiviteter riktade till olika målgrupper

Alla aktivitetshus har riktade aktiviteter till unga vuxna (18–35 år). Det finns inga riktade aktiviteter till andra målgrupper.

Centrum

Centrum har arbetsgrupperna Rekvisita textil sömnad, Rekvisita tapetsering och Aspekt webredaktion med fokus på kultur och psykisk hälsa.

Väster

Väster har arbetsgrupperna Effektbutiken webbförsäljning av hantverk från DV och sociala kooperativ i Göteborgs Stad. E-handelsgruppen arbetar med våra producenter i Effektbutiken och e-handeln.

Köksgruppen Highland Café är inte utpräglad för unga vuxna, men merparten är unga vuxna och de arbetar arbetsförberedande.

Angered

En grupp som ägnar sig åt brädspel 1 tillfälle per vecka.

En löpargrupp vid 1 tillfälle per vecka som riktar sig till en yngre målgrupp men inte utesluter äldre löpare.

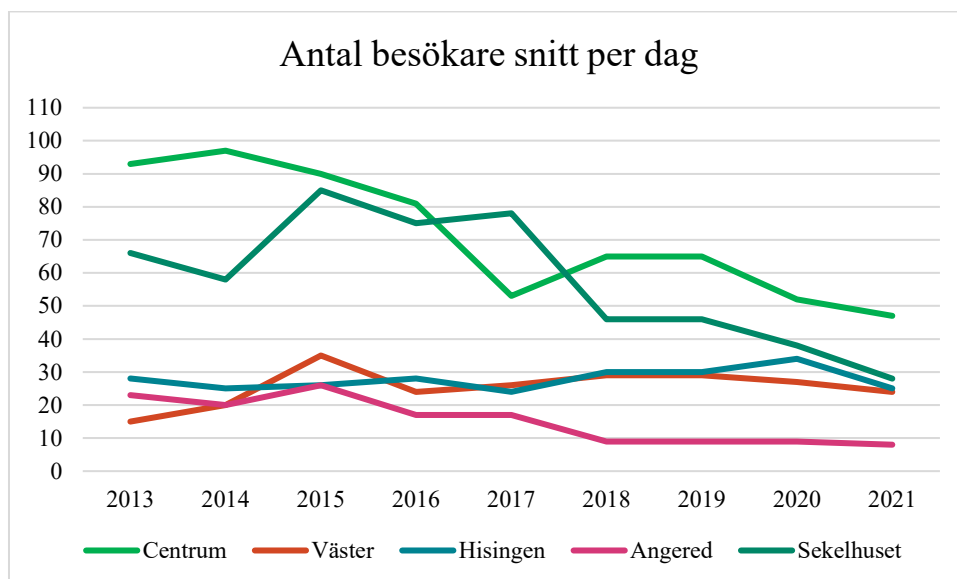
Sekelhuset

En grupp som promenerar tillsammans 2 gånger per vecka. De har individuella uppföljningar och gör kreativa saker/ tittar på film. Den sista terminen har sekelhuset dessutom ett antal aktiviteter per vecka som riktar för de unga såsom textil och snickeri.

Hisingen

Öppen grupp i silversmide vid 1 tillfälle per vecka och en grupp med socialt syfte olika kreativa göromål och emellanåt utåtriktade aktiviteter utanför huset vid 1 tillfälle per vecka.

5. Antal besökare



Ovanstående diagram visar antal besökare i snitt per dag under höstens mätvecka under perioden 2013 till 2021. Det har skett en minskning avseende antalet besökare på alla aktivitetshus, förutom aktivitetshus väster där andelen besökare har ökat med 40 procent år 2021 jämfört med 2013.

Det aktivitetshus som minskat antalet besökare i högst utsträckning är aktivitetshuset i Angered där besökarantalet år 2021 har minskat med 66 procent jämfört med 2013. Sekelhuset har minskat antalet besökare med 58 procent, aktivitetshus centrum med 50 procent och Hisingen har minskat med 9 procent.

6. Erbjudna aktiviteter

6.1 Angered

Aktivitetshuset i Angered erbjuder i snitt 5 olika aktiviteter om dagen. Följande aktiviteter erbjuds:

- Stickning
- Gym
- Odling/årstidsanpassad utomhusaktivitet
- Löpning
- Cykelverkstad
- Lappa och laga
- Bakning
- Rockgrupp (i samarbete med Folkuniversitetet)
- Promenad
- Fredagsmys (spel, film, quiz)

6.2 Hisingen

Aktivitetshuset i Hisingen erbjuder i snitt 4 aktiviteter om dagen. Följande aktiviteter erbjuds:

- Unga vuxna silversmide
- Nutidsfrågor i träffpunktsdelen
- Utomhusaktivitet med Friskvårdsklubben.
- Silversmideskurs. Anmälan krävs.
- Stick- och virkhäng i träffpunktsdelen.
- Promenad.
- Melodikrysset i träffpunktsdelen.
- Kreativ grupp
- Vi upplever stadens utbud tillsammans.
- Glaskurs.
- Önskemusik i träffpunktsdelen.
- Unga vuxna.
- Digital vardag.
- Återhämtning.
- Kreativt skrivande
- Husmöte med fredagsfika i träffpunktsdelen

6.3 Centrum

Aktivitetshus centrum erbjuder i snitt 8 aktiviteter om dagen. Följande aktiviteter erbjuds:

- Textilgrupp
- Cafégrupp
- Spel träffpunkten
- Aspekt
- Rekvisita
- Husmöte
- Brädspelsgrupp
- Kökslag
- Måleri
- Tekniktips
- Musikfilm
- Städgrupp
- Hantverkscafé
- Unga vuxna
- Bageri
- Quiz
- Digitalt hantverkscafé
- Promenad
- Livsåskådning

6.4 Väster

Aktivitetshus Väster erbjuder i snitt 7 aktiviteter om dagen. Följande aktiviteter erbjuds:

- Aktivitet med friskvårdsklubben
- Mixade aktiviteter/workshops
- Köksgruppen
- Nutidsfrågor
- Kurs i sömnad
- E-handelsgruppen
- Effektbutiken
- Hantverk
- Lunch
- Musikquiz
- Samtal om återhämtning
- Önsketid- fördjupning om något intressant i media
- Önsketid- videos, musik, quiz
- Uteaktivitet
- Nintendo wii
- Melodikryss
- Husmöte

6.5 Mellansteget

Mellansteget erbjuder i snitt 4 aktiviteter om dagen. Följande aktiviteter erbjuds:

- Textil sömnad
- Snickeri
- Tavelinramning
- Matlagning
- Industriell tillverkning

6.6 Axet

Axet erbjuder i snitt 5 aktiviteter om dagen. Följande aktiviteter erbjuds:

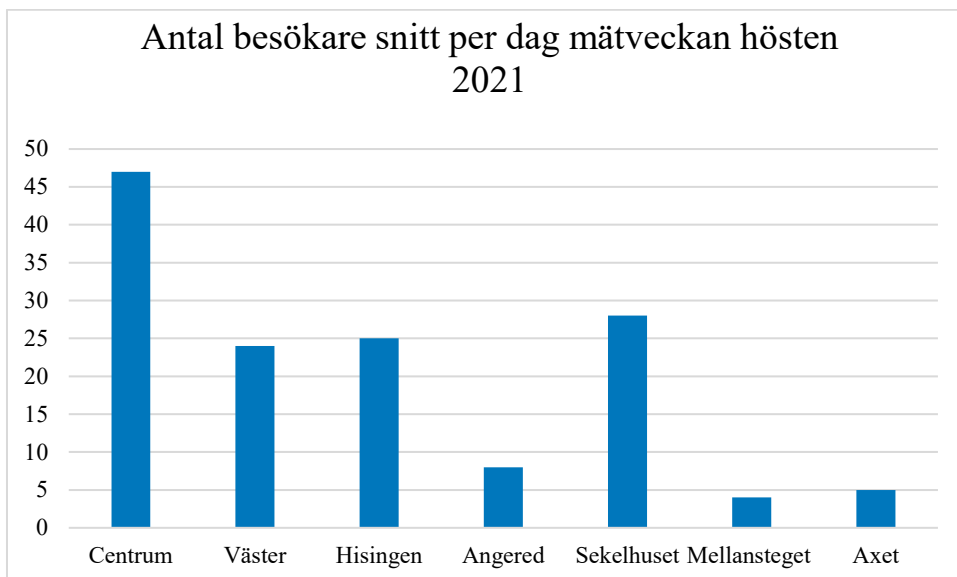
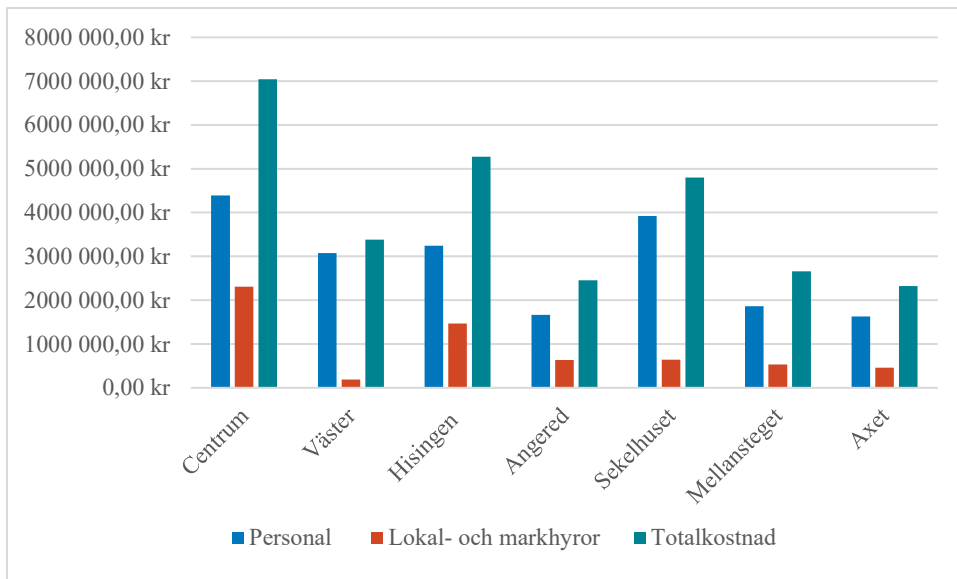
- Valfria aktiviteter
- Promenadgrupp
- Tipspromenad
- Gemensam lunch – lagas av en deltagare och personal
- Melodikryset
- Odlingsgrupp
- Utflykt
- Husmöte
- Skapande grupp
- Bingo

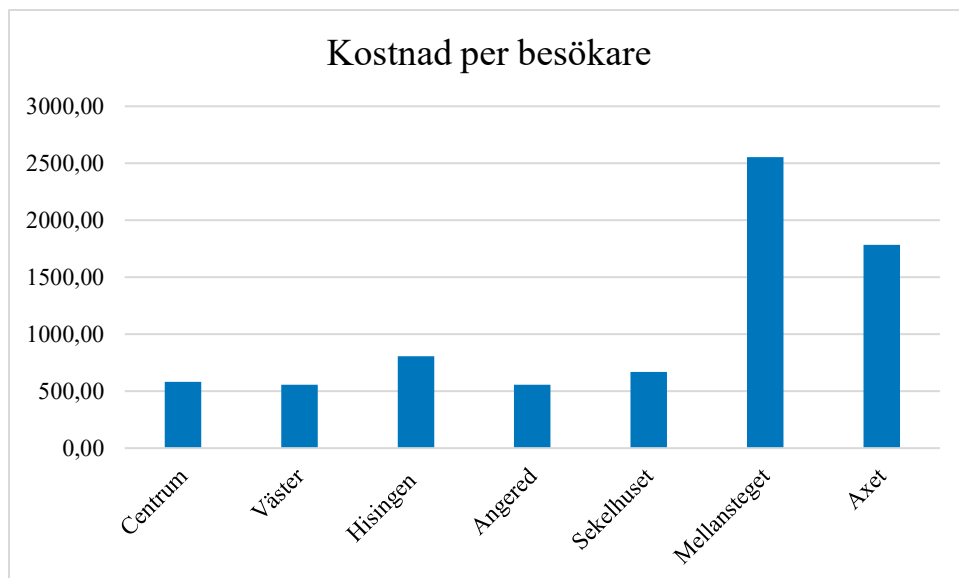
- Marlene spelar musik

7. Nettokostnad

2021 Nordost			
Område	Angered	Sekelhuset	Okänd
Personal	1 666 686,93 kr	3 920 638,20 kr	0,00 kr
Lokal- och markhyror	634 180,00 kr	641 877,38 kr	64 500,00 kr
Fastighetskostnader och fastighetsentreprenader	32 824,50 kr	11 456,84 kr	0,00 kr
Bränsle, energi och vatten	0,00 kr	2 813,69 kr	0,00 kr
Kostnader för transportmedel	0,00 kr	0,00 kr	0,00 kr
Köp av entreprenad och tjänster	43 426,00 kr	-4 286,75 kr	0,00 kr
Övriga verksamhetskostnader diverse	76 796,93 kr	226 126,55 kr	17 327,16 kr
Total	2 453 914,36 kr	4 798 625,91 kr	81 827,16 kr

2021					
Område	Hisingen	Centrum	Mellansteget	Axet	Väster
Personal	3 244 842,32 kr	4 392 854,63 kr	1 860 398,99 kr	1 631 847,61 kr	3 077 411,75 kr
Lokal- och markhyror	1 469 846,00 kr	2 311 820,00 kr	532 464,00 kr	459 020,00 kr	186 774,00 kr
Fastighetskostnader och fastighetsentreprenader	239 872,42 kr	70 812,98 kr	16 004,15 kr	34 896,31 kr	52 270,07 kr
Bränsle, energi och vatten	0,00 kr	0,00 kr	0,00 kr	0,00 kr	0,00 kr
Kostnader för transportmedel	0,00 kr	0,00 kr	27 268,99 kr	28 184,06 kr	0,00 kr
Köp av entreprenad och tjänster	35 654,27 kr	36 745,28 kr	91 657,49 kr	144 488,15 kr	3 800,41 kr
Övriga verksamhetskostnader diverse	285 357,60 kr	228 843,86 kr	129 359,02 kr	20 891,24 kr	65 696,04 kr
Total	5 275 572,61 kr	7 041 076,75 kr	2 657 152,64 kr	2 319 327,37 kr	3 385 952,27kr





Antalet besökare under mätveckan HT 2021 delat på kostnad per vecka.

9. Sammantagen analys

Axet och Mellansteget har högst kostnad per brukare, vilket kan förklaras av att verksamheterna skiljer sig från övriga aktivitetshus utifrån att besökarna har ett mer omfattande behov och andra insatser.

Hisingen har högst kostnad per besökare 2021 i jämförelse med övriga aktivitetshus. Väster och Angered har lägst kostnad per besökare.

Det aktivitetshus som minskat antalet besökare i högst utsträckning är aktivitetshuset i Angered där besökarantalet år 2021 har minskat med 66 procent jämfört med 2013. Sekelhuset har minskat antalet besökare med 58 procent och aktivitetshus centrum med 50 procent. Hisingen har minskat sitt besökarantal minst i jämförelse med övriga aktivitetshus.

Aktivitetshus Hisingen hade högst andel besökare i åldern 50–59 år under mätveckan 2021. Angered hade högst andel besökare i åldersgruppen 40–49 år och Väster lägst andel. Aktivitetshus Väster hade högst andel besökare i åldern 30–39 år.



Bilaga 2

Statistik över deltagare från mätvecka 9 2023

Tabellen nedan visar personal- och deltagarstruktur, samt olika utmaningar kopplat till detta, från mätvecka 9 2023

Personal	Demografi	Särskilda utmaningar
Sekelhuset		
5,1 handledare	Flest äldre deltagare, över 60 år (27%)	Större andel med mångfacetterade socioekonomiska utmaningar ¹
Delar arbetsspecialist med Angered	Lägst andel under 40 år (26%)	Stor andel som har huset som sin trygga punkt
	Störst andel med annan etnisk härkomst (40%) ²	Stor andel unika besökare per vecka ³
		Minst deltagare i aktiviteter
Angered		
2,75 handledare	lägst antal veckodeltagare (27st unika, 61st totalt)	Ingen av besökarna på Angered deltog i IPS-verksamhet under 2022
Delar arbetsspecialist med Sekelhuset	hög andel deltagare över 40 år (75%)	
	lägst andel kvinnor (33%)	
Centrum		
7 handledare		Flest antal unika besökare per vecka (126st, 261st totalt)
2 arbetsspecialister		
Väster		
4,2 handledare	flest antal besökare under 40 år (53%)	flest som deltagare i IPS-verksamhet under 2022 (23st).
2 arbetsspecialister	även flest i gruppen 18-29år (23%).	
	högst andel kvinnor (53%)	
Hisingen		
4 handledare	70% av besökarna på Hisingen är över 40år	näst flest deltagare i aktiviteter (91% av totalt 136st)
1 arbetsspecialist		

¹ Vilket visar sig bland annat i en sådan sak som att inte ha råd med resebiljetten vid aktiviteter utanför Aktivitetshuset.

² På de andra Aktivitetshusen är det 0%.

³ näst flest unika deltagare på en vecka (101st)

Bilaga 3

Evidensbaserade metoder riktade till målgruppen

Kommunfullmäktige i Göteborgs stad har fattat beslut om att arbeta med evidensbaserade metoder inom socialtjänsten

Nedan beskrivs en del av de metoder som är relevanta i arbetet med målgruppen och som återkommer i beskrivningen av Aktivitetshuset och övriga verksamheter med målgruppen.

Supported employment – education

Supported employment (SE) är en metod för att arbeta med personer med funktionsnedsättning och personer som har en utsatt eller missgynnad situation, så att de kan få/ återgå till, och behålla en anställning på den öppna arbetsmarknaden. Stödet fokuserar på att individen ska få en fungerande livssituation och kunna försörja sig själv. Metoden bygger på den så kallade ”placera, träna, behålla”-modellen, där företrädesvis all upplärning och träning ska ske på den arbetsplats där individen ska arbeta. Genom att arbeta enligt principerna för Supported employment stärks individens självkänsla och på sikt även individens ställning i samhället. Individens egna önskemål är centralt i arbetet.

Supported Education (SEd) grundar sig i SE och är en metod som utifrån en välja, få och behålla-modell erbjuder individuellt stöd till att lyckas med studier genom en särskilt utbildad coach. Metoden, som fokuserar på individens styrkor och resurser, stödjer karriärutveckling för bättre långsiktiga arbetsmöjligheter. Stödet ges i vanlig studiemiljö, samverkan mellan utbildningsaktörer och stödfunktioner, att ekonomisk rådgivning ingår och att man får stöd vad gäller vägledning, planering och karriärcoachning liksom stöd även utanför skolan. Den målgrupp som metoden kom till för var personer med psykisk ohälsa. Idag har målgruppen breddats och innefattar till exempel också personer med neuropsykiatriska funktionsnedsättningar.

IPS

Individanpassat stöd till arbete, IPS, fr. eng Individual Placement and Support, är en utveckling av Supported Employment (SE) särskilt utvecklad för att stödja personer med långvarig psykisk funktionsnedsättning till lönearbete.

Modellen utgår från ett återhämtningsinriktat förhållningssätt och bygger på att personer med psykisk funktionsnedsättning som vill börja arbeta får stöd av en arbetsspecialist att snabbt söka arbete, utan bedömning av arbetsförmåga. Arbetsspecialisten ger fortsatt stöd genom att samordna och skraddarsy individens stöd från myndigheter (Försäkringskassan, Arbetsförmedlingen, kommunen), anhöriga, vänner och arbetsgivare. IPS utgår från och integreras med psykiatrisk behandling och effekten av olika åtgärder kan bli bättre när de kombineras, till exempel IPS kombinerat med kognitiv och social färdighetsträning.

IPS-modellen syftar till att ge individen stöd i att finna och behålla ett arbete med lön, baserat på individens egna val och preferenser. Det finns inga kriterier för exkludering, främst eftersom forskningen visat att symtom, sjukdomens svårighetsgrad, kön, ålder och funktionsförmåga inte kan förutsäga eller är avgörande för om en person kan arbeta. Endast tidigare arbetserfarenhet, och en viss motivation, har visat sig ha betydelse för om en person kommer ut i arbete eller inte.

Modellen utvecklades under 1990-talet i USA och bygger på en *place-then-train-ansats*, vilket innebär att den person som vill arbeta får stödet direkt på en reell arbetsplats i stället för att stegvis träna upp sin förmåga (*train-then-place-ansats*).

IPS bygger på åtta principer som successivt utvecklats i takt med praktiska erfarenheter och nya forskningsresultat.

1. Målet med IPS är arbete på den öppna arbetsmarknaden
2. Sökandet efter arbete påbörjas i ett tidigt skede
3. Lämplighet grundar sig på individens egen vilja att arbeta
4. Arbetssökandet grundar sig på individens val, intresse och preferenser
5. Stödet är individanpassat och ges så länge det behövs
6. Insatserna integreras med verksamheten i det psykiatriska teamet
7. Rådgivning kring bidrag och försörjning ges i ett tidigt skede
8. Systematisk rekrytering av arbetsplatser som bygger på relationsskapande och stöd till arbetsgivare

Principerna utförs inte i någon kronologisk ordning.

Det som utmärker IPS, förutom målgruppen, gentemot SE, är att insatsen inte är tidsbegränsad – arbetsspecialisten fortsätter sitt arbete så länge klienten önskar stöd och att insatsen skall integreras i klientens övriga kliniska behandling och rehabilitering, där arbetsspecialisten helst skall fungera som en del av det psykiatriska teamet runt klienten.

Länk till mer information:

Återhämtningsinriktat arbetssätt

Återhämtningsinriktat arbetssätt har vuxit fram internationellt inom brukarrörelserna och är det förhållningsätt som används på Aktivitetshuset och det är även grunden för IPS-metodiken. Återhämtning är en process som syftar till att återskapa en känsla av meningsfullt deltagande i samhället och en positiv identitet och som inte är sammankopplad med de psykiska svårigheter man upplever

Via återhämtningen utvecklas en ny mening med livet och nya livsmål, samtidigt som man lämnar den psykiska ohälsans effekter bakom sig.

I återhämtningen arbetar man med att individen skall gå från:

Hopplöshet	till	Hopp
Andras ansvar	till	Eget ansvar
Utan Sammanhang	till	Sammanhang
Andras Insikt	till	Egen Insikt
Passivt Jag	till	Aktivt Jag



Figur 1. Återhämtningsstjärnan

BIP – Beskeftigelses Indikator Projekt

BIP är nationellt (Danmark) och internationellt den hittills mest omfattande arbetsmarknadsforskningen som har undersökt vad som faktiskt gör att individer med komplexa behov kommer i arbete. BIP har undersökt sambandet mellan utvalda indikatorer för anställningsbarhet och sannolikheten att få ett jobb.

Studien har identifierat elva BIP-indikatorerna för att systematiskt mäta progression för anställningsbarhet. Indikatorerna mäter olika dimensioner av att vara anställningsbar, från arbetsmarknadsinriktade förhållanden till mer sociala, personliga och hälsomässiga förhållanden. Indikatorerna har omsatts till frågor som har ställts till individerna och frågor till handläggarna. Den gemensamma nämnaren för indikatorerna är att de går att påverka med olika insatser. En insats kan potentiellt bidra till att individen förbättrar sig på en eller fler av indikatorerna.

Figur 2 BIP studiens elva indikatorer som ökar sannolikheten att få jobb¹



BIP studien visar att **jobb fokuserande insatser i kombination** med annat ger bäst effekt. Till exempel jobbfokuserad, kompetenshöjande och hälsorelaterad insats. **Insatser ska göras parallellt**. Inte stegvis efter varandra. Kompetenshöjande, sociala och hälsorelaterade insatser skapade i sig själva inte progression mot arbetsmarknaden.

De såg att handläggarnas arbete var centralt i att stärka individens relevanta kunskaper och kompetenser vilket ökade sannolikheten för individen att börja söka och hitta arbete. Speciellt indikatorn **”Handläggarens tro på att individen får jobb”** har stor betydelse för individens jobsannolikhet. BIP har även påvisat att **byte av handläggare** påverkar individens chanser att få ett jobb eller börja studera.

Utifrån BIP forskningen arbetar man i Danmark med en mängd olika metodmodeller, bland annat lösningsfokuserad metodik. BIP forskningen har gett upphov till vissa modeller att arbeta med tex vad gäller uppföljning och avstämning av deltagares progression.

¹ Samordningsförbundet Stockholms stad

Slutsatserna i BIP-forskningen stämmer väl överens med tankarna i Återhämtningsinriktat arbete, IPS och SE.

Figur 3 Jobbfokuserande insatser i kombination med annat ger mest effekt²



Länk till översatt BIP studie: [BIP på svenska - Væksthusets Forskningscenter \(væksthusets-forskningscenter.dk\)](http://BIP.på.svenska-Væksthusets.Forskningscenter(væksthusets-forskningscenter.dk))

² Samordningsförbundet Stockholms stad