



Handling 2022 nr 42

Yttrande över motion av Gertrud Ingelman (V), Karin Pleijel (MP) och Stina Svensson (FI) om fler solcellsparker

Till Göteborgs kommunfullmäktige

Kommunstyrelsens förslag

Kommunstyrelsen föreslår att kommunfullmäktige beslutar:

Den av Gertrud Ingelman, Karin Pleijel och Stina Svensson väckta motionen avslås.

Vid behandlingen av ärendet i kommunstyrelsen förekom skiljaktiga meningar:

Daniel Bernmar (V) och Karin Pleijel (MP) yrkade att motionen skulle tillstyrkas.

Blerta Hoti (S), Martin Wannholt (D) och Emmyly Bönfors (C) yrkade bifall till yrkande från D, M, L, C och S den 18 februari 2022 om att avstyrka motionen.

Jörgen Fogelklou (SD) yrkade bifall till yrkande från SD den 18 januari 2022 om att avstyrka motionen.

Kommunstyrelsen godkände först ordförandens förslag att yrkandet från D, M, L, C och S samt yrkandet från SD behandlas som ett yrkande då de båda föreslår att motionen ska avstyrkas.

Kommunstyrelsen beslutade herefter utan omröstning att avstyrka motionen.

Elisabet Lann (KD) antecknade som yttrande en skrivelse från den 18 februari 2022.

Representanterna från V och MP antecknade som yttrande en skrivelse från den 22 februari 2022.

Göteborg den 23 februari 2022
Göteborgs kommunstyrelse

Axel Josefson

Mathias Sköld

Yttrande

(Vänsterpartiet, Miljöpartiet)

2022-02-22

3.1

Yttrande avseende motion av Gertrud Ingelman (V), Karin Pleijel (MP) och Stina Svensson (FI) om fler solcellsparker

Yttrandet

Vi rödgrönrosa ser med stor besvikelse på de andra partiernas ovilja att stödja eller samtala om denna motions förslag, inte minst mot bakgrund av de stora effektkrävande industriinvesteringar som nu planeras av Volvo Cars och Northvolt. För att genomföra klimatomställningen behöver vi snarare öka våra investeringsambitioner i förnybar el som helhet, inte väga enskilda investeringar mot varandra. Att bygga ut den lokalt producerade solenergin är därför en viktig pusselbit för att främja omställningen och möjliggöra ren lokalproducerad el för både göteborgarnas och olika verksamheters elförbrukning. Allra bäst blir det där samnyttjande av marken kan åstadkommas.

Det är i hela stadens intresse att våra lokala koldioxidneutrala energikällor ökar i omfattning och det snarast. Varje år som vi skjuter upp möjliga investeringar kommer framtida generationer att få betala dyrt för. Därför kommer vi att bifalla motionens förslag.

Yrkande
2022-02-18



Ärende 3.1

Yrkande – Motion av Gertrud Ingelman (V), Karin Pleijel (MP) och Stina Svensson (FI) om fler solcellsparker

Förslag till beslut

I Kommunstyrelsen och Kommunfullmäktige:

Avslå motionen

Yrkandet

Alla pratar om att Göteborgs befolkning kommer att öka drastiskt. Alla pratar om bostadsbristen. Alla pratar om att vi ska bygga ut industrierna och hamnen. Alla pratar om att vi ska förtäta staden.

Slutsatsen är att Göteborgs mark blir mer och mer värdefull och man måste noga värdera vilken verksamhet man ska ha på varje hektar.

Solcellsparken i motionen nämner 10 megawatt. Frågan är om det är en bra investering och ett optimalt utnyttjande av kommunal mark? Det finns tusentals tak i staden som är lämpliga för installation av solceller. Staden borde installera solceller på tak i stället för att anlägga enorma solcellsparker.

Det kommer att finnas ett stort elbehov i framtiden, och alla produktionsmetoder måste utredas och värderas. Ett minikärnkraftverk ger 70-300 megawatt,¹ vilket är 30 gånger mer effekt än de solcellsparker som motionen nämner

Sverigedemokraterna vill ge Göteborgs Energi i uppdrag att utreda och planera för små modulära reaktorer på lämpliga ställen i Göteborg. Kan man anlägga dessa reaktorer i närheten av industrierna i staden så har man säker, billig och pålitlig elproduktion hela året, oavsett sol eller vind.

¹ [Små modulära reaktorer kan effektivt minska klimatförändringarna | fortum.se](https://www.fortum.se/nyheter/2021/09/21/Sm%C3%A5-modul%C3%A4ra-reaktorer-kan-effektivt-minska-klimatf%C3%B6r%C3%A4ndringarna)

Yrkande

D, M, L, C, KD och S

2022-02-18

Ärende nr 3.1.

Yrkande angående – Motion av Gertrud Ingelman (V), Karin Pleijel (MP) och Stina Svensson (FI) om fler solcellsparker

Förslag till beslut

I kommunstyrelsen och kommunfullmäktige:

1. Att avslå motionen

Yrkandet

Motionärerna anser att Göteborg Energi AB (GEAB) skall inventera lämpliga platser för solcellsparker och utreda förutsättningarna för att inom två år bygga solcellsparker med en installerad effekt av 10 MW.

I dagsläget har GEAB två solcellsparker med en samlad effekt av 10 MW. Av GEAB:s remissvar framgår att de ekonomiska förutsättningarna för solcellsparker är betydligt sämre än för byggnadsintegrerade (takplacerade) solcellsanläggningar. Motionärerna föreslår att GEAB skall erbjuda kunderna att köpa andelar i de tillkommande solcellsparkerna. GEAB anser att såväl marknadsefterfrågan som ekonomi med detta upplägg behöver undersökas närmare innan beslut fattas.

De två solcellsparker som GEAB nyligen har uppfört har kostat ca 100 Mkr. Vid investeringstillfällena var den ekonomiska kalkylen att återbetalningstiden uppgick till ca 34 år. Livslängden på en solcellspark antas vara 35-40 år d v s när den ger ett ekonomisk överskott är den i stor sett uttjänt. Värdet av de två solcellsparkerna har på kort tid skrivits ned med ca en fjärdedel då värdet skall återspegla marknadsvärdet. Givet att mixen av framtida elproduktion troligen kommer att utgöras av en större andel ej planerbar produktion är det sannolikt att elpriset kommer att vara mer volatilt och den långsiktiga ekonomin blir svårbedömd.

Ser man till stadens samlade ekonomi och till det faktum att byggnadsintegrerade solcellsanläggningar har bättre ekonomiska förutsättningar bör dessa byggas i första hand. Då kan mer elproduktion baserad på solceller komma till stånd per investerad krona och mer miljönytta åstadkommas genom undanträngning av mer fossil elproduktion.

Motionärerna lyfter en viktig fråga vad gäller begränsningar av eleffekt i framtiden när efterfrågan på elenergi ökar. Dessvärre är solenergi inte planerbar och effektbrist uppkommer under vinterhalvåret när andelen solenergi utgör en mycket liten del av

årsproduktionen. Skall frågan om effektbrist få en lösning är bl a planerbar elproduktion, utökad nätkapacitet, införande av effektiva effekttariffer och en effektmarknad effektivare åtgärder för att möta effektbrist än solcellsparker.

Givet den relativt sämre ekonomin för solcellsparker och den osäkra efterfrågan på andelar skall istället byggnadsintegrerade solcellsinstallationer med bättre ekonomi vara den kommunala prioriteringen. De kommunala fastighetsbolagen och lokalförvaltningen har redan omfattande planer för byggnadsintegrerade solcellsinstallationer. Då GEAB inte är den part som ansvarar för byggnadsintegrerade solcellsinstallationer skall motionen avslås.

**Tjänsteutlåtande**

Utfärdat 2022-01-25

Diarienummer 1120/21

Handläggare

Hedwig Andrén

Telefon: 031-368 02 33

E-post: hedwig.andren@stadshuset.goteborg.se

Motion av Gertrud Ingelman (V), Karin Pleijel (MP) och Stina Svensson (FI) om fler solcellsparker

Motionen

Gertrud Ingelman (V), Karin Pleijel (MP) och Stina Svensson (FI) föreslår att kommunfullmäktige beslutar att Göteborg Energi AB tillsammans med berörda aktörer får i uppdrag att peka ut lämplig mark inom Göteborgs kommun för uppförande av fler solcellsparker. Motionärerna förslår vidare att Göteborg Energi AB får i uppdrag att utreda förutsättningarna för att, genom anläggande av fler solcellsparker, under en tvåårsperiod bygga ut solelen i Göteborg med ytterligare minst 10 MW i effekt.

Motionen lyfter att det i Göteborg finns två solcellsparker: Nya Solevi i Säve och Solinavium i Utby. Parkerna beräknas enligt Göteborg Energi AB producera förnybar el motsvarande hushållselen för 2100 villor per år. De två solcellsparkerna har tillkommit genom att Göteborg Energi AB tillsammans med bland annat fastighetsnämnden samarbetat för att hitta lämplig mark för denna verksamhet och som inte bedömts lämplig för att användas till andra verksamheter.

Även om taktytor ofta är den mest lönsamma lokaliseringen för solkraft, anser motionärerna att olika platser i kommunen bör undersökas för att fler solcellsanläggningar ska kunna uppföras. Platserna bör vara mark av det slag där det inte hotar den biologiska mångfalden och där det inte anses lämpligt att uppföra exempelvis bostäder och gärna där positiva kombinationseffekter kan uppnås. En redovisning bör lista tänkbara platser efter möjlig installerad effekt och lönsamhet. Den sammantagna installerade effekten för de två nuvarande anläggningarna är drygt 10 MW, därför föreslår motionärerna att ett likartat mål är rimligt att analysera även för kommande utbyggnad.

Remissinstanser

Motionen har remitterats för yttrande till Göteborg Energi AB och fastighetsnämnden. Remissinstansernas svar framgår i nedanstående tabell.

Remissinstans	Beslut	Kommentar
Göteborg Energi AB	Avstyrker första förslaget. Tillstyrker andra förslaget.	Göteborg Energi AB har, i samband med uppförandet av de två befintliga solcellsparkerna en tämligen god bild av förutsättningarna att hitta lämpliga platser för fler. Bolaget bedömer

	Översänder VD-skrivelse som eget yttrande.	därför att en utredning behöver visa att det finns ett kundintresse att teckna abonnemang i en solcellspark på de prisnivåer som kan förväntas. Erbjudandet till kund ska vara ekonomiskt rimligt, samt bygga på ett koncept som är enkelt där det är tydligt för en kund vad en investering innebär i både möjlighet och risk.
Fastighetsnämnden	Beslut i enlighet med yrkande från M, L, KD, D: Avstyrker första förslaget. Tillstyrker andra förslaget. Reservation MP, V	Solcellsparken i Utby driftsattes i januari 2021 som den andra solcellsparken i Göteborgs kommun, den första driftsattes i Säve 2018. I samband med uppförandet av solcellsparken i Utby fick fastighetskontoret i uppdrag att göra en inventering av mark som ägs av Göteborgs stad för att få fram områden som vore lämpliga för att uppföra solcellsanläggningar. Fastighetskontoret har i samband med tidigare uppdrag gjort en inventering av mark som ägs av Göteborg Stad som vore lämpliga för solcellsparker. De markytorna kontoret fann lämpliga skulle vid en utbyggnad av solcellsparker kunna motsvara en effekt på cirka 14 MW.

Bedömning ur ekonomisk dimension

Om mark avses användas för solcellsanläggning kommer detta generera upplåtelseintäkter för fastighetsnämnden. Om fastighetsnämnden ska avyttra mark för ändamålet kommer detta istället generera en markförsäljningsinkomst för Göteborgs Stad.

En grundläggande utmaning är att stödsystemen för fristående solcellsparker inte är lika kraftfulla som för anläggningar på individuella tak. Trots de stordriftsfördelar som en solcellspark erbjuder, kan den i dagsläget inte ge samma ekonomiska fördelar för kunden, som en anläggning på exempelvis ett villatak, eller vindkraft, som i dagsläget är det billigaste förnybara kraftslaget att bygga.

Bedömning ur ekologisk dimension

Miljö- och klimatprogrammet utgör det övergripande styrande dokumentet för arbetet inom den ekologiska dimensionen av hållbar utveckling i Göteborgs Stad. Genom programmet ska Göteborgs Stad driva på omställningen till ett ekologiskt hållbart samhälle. Ett av miljö- och klimatprogrammets delmål är att Göteborgs Stad ska producera energi av enbart förnybara källor. Solen räknas som en förnybar energikälla,

vilket innebär att energikällan inte tar slut, till skillnad mot kol, olja och naturgas. Att uppföra fler solcellsparkar skulle därför kunna bidra till att öka stadens förnybara energiproduktion.

Solel innebär i sig en klimatnytta, så länge kraftsystemet innehåller en betydande andel fossil produktion. Så är fallet idag, och sannolikt under det närmaste decenniet, även om avvecklingen av fossil elproduktion sker i snabb takt i stora delar av Europa.

Klimatnyttan med förnybar elproduktion är till största delen oberoende av var i systemet denna är placerad.

Bedömning ur social dimension

Stadsledningskontoret har inte funnit några särskilda aspekter på frågan utifrån denna dimension.

Jonas Kinnander

Eva Hessman

Direktör Ärende och utredning

Stadsdirektör

Bilagor:

1. Motionen
2. Göteborg Energi AB:s handlingar 2021-12-02 § 23
3. Fastighetsnämndens handlingar 2021-12-13 § 301



Handling 2021 nr 177

Motion av Gertrud Ingelman (V), Karin Pleijel (MP) och Stina Svensson (FI) om fler solcellsparkar

Att göra energiförsörjningen fossilfri är en mycket viktig del för att kunna nå ett klimatneutralt samhälle. Utöver att arbeta med att göra fjärrvärmens fossilfri i Göteborg behöver kommunen också utveckla och skala upp arbetet med fler förnybara energikällor, varav solet är en.

I Göteborg finns i dagsläget två solcellsparkar: Nya Solevi i Säve och Solinavium i Utby. Parkerna beräknas enligt Göteborg Energi producera förnybar el motsvarande hushållselen för 2100 villor per år. De två solcellsparkerna har tillkommit genom att Göteborg Energi AB tillsammans med bland annat Fastighetsnämnden samarbetat för att hitta lämplig mark för denna verksamhet och som inte bedömts lämplig för att användas till andra verksamheter. Marken i Utby har exempelvis klassats som industrimark som inte är lämplig att bygga bostäder på.

Utbyggnaden av de två solcellsparkerna i Säve och Utby har gett en positiv effekt för att öka produktionen av förnybar energi i Göteborg. Göteborg Energi har erbjudit göteborgarna abonnemang på solceller och efterfrågan är så stor att andelarna tagit slut. Det visar att det finns ett stort intresse för solet och en omställning till en hållbar energiförsörjning.

Göteborg riskerar effektbrist när el ska överföras in till staden i takt med ökad elektrifiering av bilar, bussar, arbetsmaskiner och industriprocesser. Då är tillgången till lokalt producerad el ett värdefullt tillskott och bidrar till ökad robusthet.

Även om taktytor ofta är den mest lönsamma lokaliseringen för solkraft, vill vi att olika platser i kommunen undersöks där fler solcellsanläggningar kan uppföras. Platserna bör vara mark av det slag där det inte hotar den biologiska mångfalden och där det inte anses lämpligt att uppföra exempelvis bostäder och gärna där positiva kombinationseffekter kan uppnås. En möjlig kombination är att använda marken som betesmark, eller använda områden där markförhållandena eller läget inte medger annan verksamhet. En redovisning bör lista tänkbara platser efter möjlig installerad effekt och lönsamhet. Den sammantagna installerade effekten för de två nuvarande anläggningarna är drygt 10 MW, varför vi anser att ett likartat mål är rimligt att analysera även för kommande utbyggnad.

Kommunfullmäktige föreslås besluta:

1. Göteborg Energi AB får tillsammans med berörda aktörer i uppdrag att peka ut lämplig mark inom Göteborgs kommun för uppförande av fler solcellsparker.
2. Göteborg Energi AB får i uppdrag att utreda förutsättningarna för att, genom anläggande av fler solcellsparker, under en tvåårsperiod bygga ut solelen i Göteborg med ytterligare minst 10 MW i effekt.

Gertrud Ingelman (V)

Karin Pleijel (MP)

Stina Svensson (FI)

Diariernr
10-2021-1624

stadsledningskontoret@stadshuset.goteborg.se

Vårt datum/Our date
2021-12-02

Vår referens/Our reference
Lars Holmquist

Ert datum/Your date
2021-09-08

Ert referens/Your reference
Handling 2021 nr 177, Diariernr: 1120/21

Motion av Gertrud Ingelman (V), Karin Pleijel (MP) och Stina Svensson (FI) om fler solcellsparker

Sammanfattning

Göteborg Energi har, i samband med uppförandet av de två befintliga solcellsparkerna en tämligen god bild av förutsättningarna att hitta lämpliga platser för fler. Därför föreslår vi att avvakta med vidare undersökningar, motionens första förslag, tills kundintresset är utrett enligt förslag 2.

Göteborg Energi tillstyrker motionens andra förslag, under förutsättning att vi kan få bekräftelse på att det finns ett kundintresse att teckna abonnemang i en solcellspark på de prisnivåer som kan förväntas. Erbjudandet till kund ska vara ekonomiskt rimligt, samt bygga på ett koncept som är enkelt där det är tydligt för en kund vad en investering innebär i både möjlighet och risk.

Bakgrund

Sedan Göteborg Energi byggde den första solcellsparken har det byggts åtskilliga liknande anläggningar i landet. Att ha byggt Sveriges största solcellspark, som Solevi var när den byggdes, är ett epitet med kort hållbarhet, eftersom det byggs större och större parker. Därmed kan man konstatera att marknaden för solcellsparker fungerar väl, med de styrmedel som gäller. Att då gå in politiskt och begära att Göteborg Energi ska bygga fler parker är knappast motiverat ur perspektivet att få igång en marknad. Däremot skulle Göteborg Energi kunna ta rollen som tillhandahållare av någon form av andelsägda solceller, om inga kommersiella aktörer tar på sig den rollen.

Göteborg Energi har i dagsläget byggt två stora solcellsparker, på sammanlagt 10 MW. Ca 0,28 MW av detta har sålts till göteborgarna i form av solabonnemang, och resterande 9,7 MW har sålts till olika större kunder. Solabonnemangen i Solevi är slutsålda, men företaget upplever inte någon större efterfrågan på fler andelar. Dock

har ingen egentlig marknadsundersökning genomförts sedan parkerna togs i drift. Det är alltså i dagsläget en öppen fråga hur stort intresset och betalningsviljan för ytterligare andelsköp är bland göteborgarna.

Om Göteborg Energi ska tillhandahålla någon form av andelsägande i solcellsparker till privatkunder bör dessa prissättas på ett sätt som gör det kostnadsneutralt för Göteborg Energi.. Det förefaller klokt att inleda med att göra en marknadsundersökning för att ta reda på intresset bland medborgarna att köpa andelar till ett sådant pris. Administrationen av en andelslösning är inte försumbar och det behöver utredas på vilket sätt och i vilken form en andelslösning kan erbjudas göteborgarna. Erbjudandet till kund ska vara ekonomiskt försvarbart samt bygga på ett koncept som är enkelt där det är tydligt för kund vad en investering innebär i både möjlighet och risk.

I dagsläget är andelsägda solceller inte lika gynnade av staten som solceller på en fastighetsägares egna tak. Om villkoren i framtiden utjämnas kan andelsägda solcellsparker bli betydligt mer attraktivt för den enskilde att investera i. Ur det perspektivet kan det vara en fördel att ha en beredskap för en ökad efterfrågan på solel från större anläggningar.

Inför att Göteborg Energi uppförde solcellsparkerna i Säve och Utby gjordes en inventering över tillgänglig kommunal mark för solelproduktion. Ytterligare lokaliseringar finns kartlagda, men dessa områden är mindre vilket gör att storskalhetsfördelar uteblir. Mark för solceller bör vara impediment för andra ändamål alternativt att taktytor nyttjas.

Lokal elproduktion har ett stort värde för att klara av de överföringsbegränsningar som föreligger mellan Göteborgs elnät och det överliggande transmissionsnätet. Dock är det bara planerbar produktion, som tex kraftvärme, som kan bidra till att hantera effektutmaningen. Väderberoende produktion, som vind och sol, har ett stort miljövärde i och med att de tränger ut fossil elproduktion, som fortfarande dominerar i flera av våra grannländer, men det lokala elnätet måste också kunna klara perioder när dessa kraftslag inte levererar. Då behövs någon form av planerbar produktion, som kraftvärme eller lagrad energi i till exempel batterier eller vätgas. Energilagring är dock förknippat med tillkommande investeringar och omvandlingsförluster vilket i dagsläget gör det till ett dyrt sätt att säkra kapaciteten i elnäten. Även flexibilitetslösningar av olika slag kan bidra till att hålla nere behovet av utbyggnad av elnätskapacitet. Sammanfattningsvis finns det ett begränsat egenvärde med lokal produktion av vind. Den gör samma nytta oavsett var i elsystemet , givet de överföringsbegränsningar som råder mellan elområden, som den uppförs.

Ekonomisk dimension

En grundläggande utmaning är att stödsystemen för fristående solcellsparker inte är lika kraftfulla som för anläggningar på individuella tak. Trots de stordriftsfördelar som en solcellspark erbjuder, kan den i dagsläget inte ge samma ekonomiska fördelar för kunden, som en anläggning på exempelvis ett villatak, eller vindkraft, som i dagsläget är det billigaste förnybara kraftslaget att bygga.

Ekologisk dimension

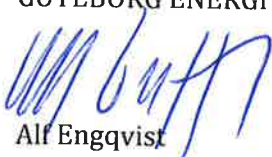
Solcell innebär i sig en klimatnytta, så länge kraftsystemet innehåller en betydande andel fossil produktion. Så är fallet idag, och sannolikt under det närmaste decenniet, även om avvecklingen av fossil elproduktion sker i snabb takt i stora delar av Europa. Klimatnyttan med förnybar elproduktion är till största delen oberoende av var i systemet denna är placerad.

Social dimension

Göteborg står inför en utmaning att trygga leveranssäkerheten av el. Lokal väderberoende produktion påverkar inte förutsättningarna att hantera detta på samma sätt som planerbar produktion.

Göteborg som ovan

GÖTEBORG ENERGI AB



Alf Engqvist

STYRELSEPROTOKOLL

Bolag: Göteborg Energi AB
Protokollsnr. 2021/09
Dag: 2021-12-02 **Tid:** 13.00-17.05
Plats: Johan Willins Gata 3, rum Hammarkullen

Närvarande:**Ledamöter**

Jan Hallberg, ordförande
Gunnar Westerling
Ellinor Karlsson
Peter Danielsson
Mats Rahmberg, 1:e vice ordförande
Michael Koucky, 2:e vice ordförande
Mattias Henriksson
Johan Gente
Yvonne Staberg
Suppleanter
Cecilia Elb, *fr.o.m. p 6*
Salaheldin Mohammed
Anders Åkvist, *t.o.m. p 18*
Adli Abouzeedan

Personalrepresentanter

Helena Grunditz, SACO
Ulf Berndtsson, Vision
Björn Sighed, Vision

Övriga närvarande

Anders Brännberg, *p 11*
Annsofie Rajgård, *p 17*
Karin Söderqvist, *p 17*
Björn E Gustafsson, *p 19*

Frånvarande:**Frånvarande**

Eva-Lena Fransson
Anna-Sofia Wannerskog

VD

Alf Engqvist

Ekonomidirektör

Anna-Karin Jernberg

Protokollförare

Anna Maria Dermark Dunér

Diarienummer: 10-2021-1624 23. Ärende: **Yttrande över motion av Gertrud Ingelman (V), Karin Pleijel (MP) och Stina Svensson (FI) om fler solcellsparkar**

Handlingarna har varit på förhand utsända och anses föredragna.

Styrelsen diskuterar ärendet och Alf Engqvist svarar på frågor.

Styrelsen antecknar informationen.

Rätt utdraget i tjänsten intygar



Ann-Jeanette Pihlström

**Informationsunderlag**

Datum: 2021-12-02

Diarienummer: 10-2021-1624

Handläggare: Lars Holmquist

Telefon: 031-626235

E-post: lars.holmquist@goteborgenergi.se

Yttrande över motion av Gertrud Ingelman (V), Karin Pleijel (MP) och Stina Svensson (FI) om fler solcellsparker

Sammanfattning

Motionärerna föreslår att utreda möjligheterna för att bygga nya solcellsparker i Göteborg på totalt 10 MW.

Göteborg Energi har, i samband med uppförandet av de två befintliga solcellsparkerna en tämligen god bild av förutsättningarna att hitta lämpliga platser för fler. Därför föreslår vi att avvakta med vidare undersökningar, motionens första förslag, tills kundintresset är utrett enligt förslag 2.

Göteborg Energi tillstyrker motionens andra förslag, under förutsättning att vi kan få bekräftelse på att det finns ett kundintresse att teckna abonnemang i en solcellspark på de prisnivåer som kan förväntas. Erbjudandet till kund ska vara ekonomiskt rimligt samt bygga på ett koncept som är enkelt där det är tydligt för en kund vad en investering innebär i både möjlighet och risk.

Ekonomisk dimension

En grundläggande utmaning är att stödsystemen för fristående solcellsparker inte är lika kraftfulla som för anläggningar på individuella tak. Trots de stordriftsfördelar som en solcellspark erbjuder, kan den i dagsläget inte ge samma ekonomiska fördelar för kunden, som en anläggning på exempelvis ett villatak eller vindkraft, som i dagsläget är det billigaste förnybara kraftslaget att bygga.

Ekologisk dimension

Solel innebär i sig en klimatnytta, så länge kraftsystemet innehåller en betydande andel fossil produktion. Så är fallet idag, och sannolikt under det närmaste decenniet, även om avvecklingen av fossil elproduktion sker i snabb takt i stora delar av Europa. Klimatnyttan med förnybar elproduktion är till största delen oberoende av var i systemet denna är placerad.

Social dimension

Sol-abonnemang, eller någon form av andelsägande, ger privatkunder som inte har egna tak en möjlighet att engagera sig i energisystemet ekonomiskt. Dock är de ekonomiska villkoren i form av stödsystem, betydligt sämre än för solel på ett eget tak.

Samverkan

Samverkan enligt Göteborg Energis rutiner.

Bilagor

1. Yttrande till motionen

2021-12-02

Ärendet

Beskrivning av ärendet

Motionärerna föreslår att utreda möjligheterna för att bygga nya solcellsparker i Göteborg på totalt 10 MW.

Göteborg Energi tillstyrker motionen, under förutsättning att vi kan få bekräftelse på att det finns ett kundintresse att köpa andelar i en solcellspark på de prisnivåer som kan förväntas.

Bakgrund

Sedan Göteborg Energi byggde den första solcellsparken har det byggts åtskilliga liknande anläggningar i landet. Att ha byggt Sveriges största solcellspark, som Solevi var när den byggdes, är ett epitet med kort hållbarhet, eftersom det byggs större och större parker. Därmed kan man konstatera att marknaden för solcellsparker fungerar väl, med de styrmedel som gäller. Att då gå in politiskt och begära att Göteborg Energi ska bygga fler parker är knappast motiverat ur perspektivet att få igång en marknad. Däremot skulle Göteborg Energi kunna ta rollen som tillhandahållare av någon form av andelsägda solceller, om inga kommersiella aktörer tar på sig den rollen.

Kundperspektiv

Intresset för kunderna för någon form av sol-abonnemang på de prisnivåer som kan komma ifråga är i dagsledet inte utrett.

Göteborg som ovan



Alf Engqvist

Yttrande till kommunstyrelsen över motion av Gertrud Ingelman (V), Karin Pleijel (MP) och Stina Svensson (FI) om fler solcellsparker

§ 301, 4987/21

Beslut

Fastighetsnämnden beslutar i enlighet med yrkande från M, L, KD, D:

1. Fastighetsnämnden yrkar avslag på den del av motionen som avser fastighetsnämndens ytterligare inblandning i att utreda lämplig mark inom Göteborgs kommun för uppförande av fler solcellsparker.
2. Fastighetsnämnden skickar som svar ställningstagandet i beslutspunkt 1 tillsammans med tjänsteutlåtande som yttrande.

Handlingar

Fastighetskontorets tjänsteutlåtande 2021-12-13

Yrkande M, L, KD, D den 2021-12-12

Yrkanden

Mats Ahdrian (KD) yrkar bifall till yrkande från M, KD, L och D

Thomas Larsson (MP) yrkar bifall till motionen

Propositionsordning

Ordföranden Mats Ahdrian ställer proposition på yrkandena och finner att nämnden beslutat bifalla yrkande från M, KD, L och D.

Reservation

Thomas Larsson (MP) och Lina Gudmundsson (V) reserverar sig mot beslutet till förmån för eget yrkande.



Protokollsutdrag skickas till

Kommunstyrelsen

Dag för justering

2021-12-22

Vid protokollet

Sekreterare

Sirpa Bernhardsson

Ordförande

Mats Ahdrian

Justerande

Thomas Larsson

Fastighetsnämnden 2021-12-13
Ärende 8 Dnr 4987/21

**Yrkande angående Yttrande till kommunstyrelsen över motion av
Gertrud Ingelman (V), Karin Pleijel (MP), Stina
Svensson (FI) om fler solcellsparker**

Förslag beslut

I Fastighetsnämnden

1. Fastighetsnämnden yrkar av avslag på den del av motionen som avser fastighetsnämndens ytterligare inblandning i att utreda lämplig mark inom Göteborgs kommun för uppförande av fler solcellsparker.
2. Fastighetsnämnden skickar som svar ställningstagandet i beslutspunkt 1 tillsammans med tjänsteutlåtande som yttrande.

Yrkandet

Som redovisas i tjänsteutlåtande är mark lämplig för solceller identifierad av fastighetsnämnden:

”Fastighetskontoret har i samband med tidigare uppdrag gjort en inventering av mark som ägs av Göteborg stad som vore lämpliga för solcellsparker. De markytorna kontoret fann lämpliga skulle vid en utbyggnad av solcellsparker kunna motsvara en effekt på cirka 14 MW.”

Kartor över förslag på ytor till solcellspark är bifogat till tjänsteutlåtandet. Vid bifall till övriga delar av motionen kan Göteborg Energi AB förhöra sig hos fastighetskontoret om de redan utpekade ytorna.



Tjänsteutlåtande

Utfärdat 2021-12-13

Diarienummer 4987/21

Handläggare

Amanda Fröberg

Telefon: 031-3681136

E-post: amanda.froberg@fastighet.goteborg.se

Yttrande till kommunstyrelsen över motion av Gertrud Ingelman (V), Karin Pleijel (MP), Stina Svensson (FI) om fler solcellsparker

Förslag till beslut

1. Tjänsteutlåtandet, tillsammans med nämndens ställningstagande enligt fastighetsnämndens protokoll, översänds till kommunstyrelsen som fastighetsnämndens yttrande över motionen.

Sammanfattning

I motionen av Gertrud Ingelman (V), Karin Pleijel (MP) och Stina Svensson (FI) föreslås bland annat att Göteborg Energi AB tillsammans med berörda aktörer får i uppdrag att peka ut lämplig mark inom Göteborgs kommun för uppförande av fler solcellsparker.

Fastighetskontoret instämmer med beskrivningen i motionen att det är en viktig del att verka för en fossilfri energiförsörjning för att nå ett klimatneutralt samhälle. Det ligger i linje med fastighetsnämndens mål om att öka den sociala och ekologiskt hållbara användningen av nämndens mark.

Fastighetskontoret har i samband med tidigare uppdrag gjort en inventering av mark som ägs av Göteborg stad som vore lämpliga för solcellsparker. De markytorna kontoret fann lämpliga skulle vid en utbyggnad av solcellsparker kunna motsvara en effekt på cirka 14 MW. Genom den tidigare inventeringen av markytor bedömer kontoret därför att det finns förutsättningar för uppdraget att peka ut lämplig mark inom Göteborgs kommun för uppförande av fler solcellsparker.

Bedömning ur ekonomisk dimension

Fastighetskontoret bedömer att om mark för ändamålet avses upplåtas kommer detta generera upplåtelseintäkter för fastighetsnämnden. Om fastighetsnämnden ska avyttra mark för ändamålet kommer detta istället generera en markförsäljningsinkomst för Göteborgs Stad.

Bedömning ur ekologisk dimension

Miljö- och klimatprogrammet utgör det övergripande styrande dokumentet för arbetet inom den ekologiska dimensionen av hållbar utveckling i Göteborgs Stad. Genom programmet ska Göteborgs Stad driva på omställningen till ett ekologiskt hållbart samhälle.

Ett av miljö- och klimatprogrammets delmål är att Göteborgs Stad ska producera energi av enbart förnybara källor. Solen räknas som en förnybar energikälla, vilket innebär att energikällan inte tar slut, till skillnad mot kol, olja och naturgas. Att uppföra fler solcellsparkar skulle därför kunna bidra till att öka stadens förnybara energiproduktion.

Bedömning ur social dimension

Fastighetskontoret har inte funnit några särskilda aspekter på frågan utifrån denna dimension.

Bilagor

1. Motionen
2. Kartor över förslag på ytor till solcellspark

Ärendet

I motionen av Gertrud Ingelman (V), Karin Pleijel (MP) och Stina Svensson (FI) föreslås att Göteborg Energi AB tillsammans med berörda aktörer får i uppdrag att peka ut lämplig mark inom Göteborgs kommun för uppförande av fler solcellsparker. Göteborgs energi AB föreslås även att utreda förutsättningarna för att, genom anläggande av fler solcellsparker, under en tvåårsperiod bygga ut solelen i Göteborg med ytterligare minst 10 MW i effekt.

Förvaltningens bedömning

Motionen innehåller två förslag, men eftersom det andra förslaget riktar sig till Göteborg Energi har fastighetskontoret inte funnit någon anledning att lämna synpunkter på förslaget. Fastighetskontoret begränsar sig därför i sitt yttrande till att lämna synpunkter på motionens förslag om att identifiera lämplig mark för uppförande av solcellsparker.

Fastighetskontoret instämmer med beskrivningen i motionen att det är en viktig del att verka för en fossilfri energiförsörjning för att nå ett klimatneutralt samhälle. Kontoret bedömer att det ligger i linje med fastighetsnämndens mål om att öka den sociala och ekologiskt hållbara användningen av nämndens mark. För att nå målet ska kontoret bland annat titta på hur solceller kan användas för att skapa förnyelsebar energi i våra förvaltade byggnader i större skala, samt solcellsparker på fastighetsnämndens mark.

Fastighetsnämnden har, enligt reglementet, ett markförsörjningsuppdrag som innebär att identifiera lämpliga markområden för ändamål som avses omhändertas på kommunal mark. Fastighetskontoret bedömer att ett eventuellt uppdrag att ta fram lämpliga ytor på kommunal mark för solcellsparker i Göteborgs kommun skulle falla inom nämndens ansvarsområde. Fastighetskontoret har i samband med tidigare uppdrag gjort en inventering av ytor som vore lämpliga för solcellsparker. I januari 2021 driftsattes solcellsparken i Utby som är den andra solcellsparken i Göteborgs kommun, den första driftsattes i Säve 2018. I samband med uppförandet av solcellsparken i Utby fick fastighetskontoret i uppdrag att göra en inventering av mark som ägs av Göteborgs stad för att få fram områden som vore lämpliga för att uppföra solcellsanläggningar. Utöver marken där solcellsparken i Utby nu ligger fann fastighetskontoret ytor på ett antal andra platser i kommunen. Fastighetskontoret bedömer att markytorna är lämpliga för solcellsparker då de inte lämpar sig för bostäder och skulle inte innebära något intrång på exempelvis naturreservat eller jordbruksmark. Den totala effekten för dessa ytor skulle motsvara cirka 14 MW. Genom den tidigare inventeringen av markytor bedömer kontoret därför att det finns förutsättningar för uppdraget att peka ut lämplig mark inom Göteborgs kommun för uppförande av fler solcellsparker.

Martin Öbo
Fastighetsdirektör

Peter Kim
Avdelningschef

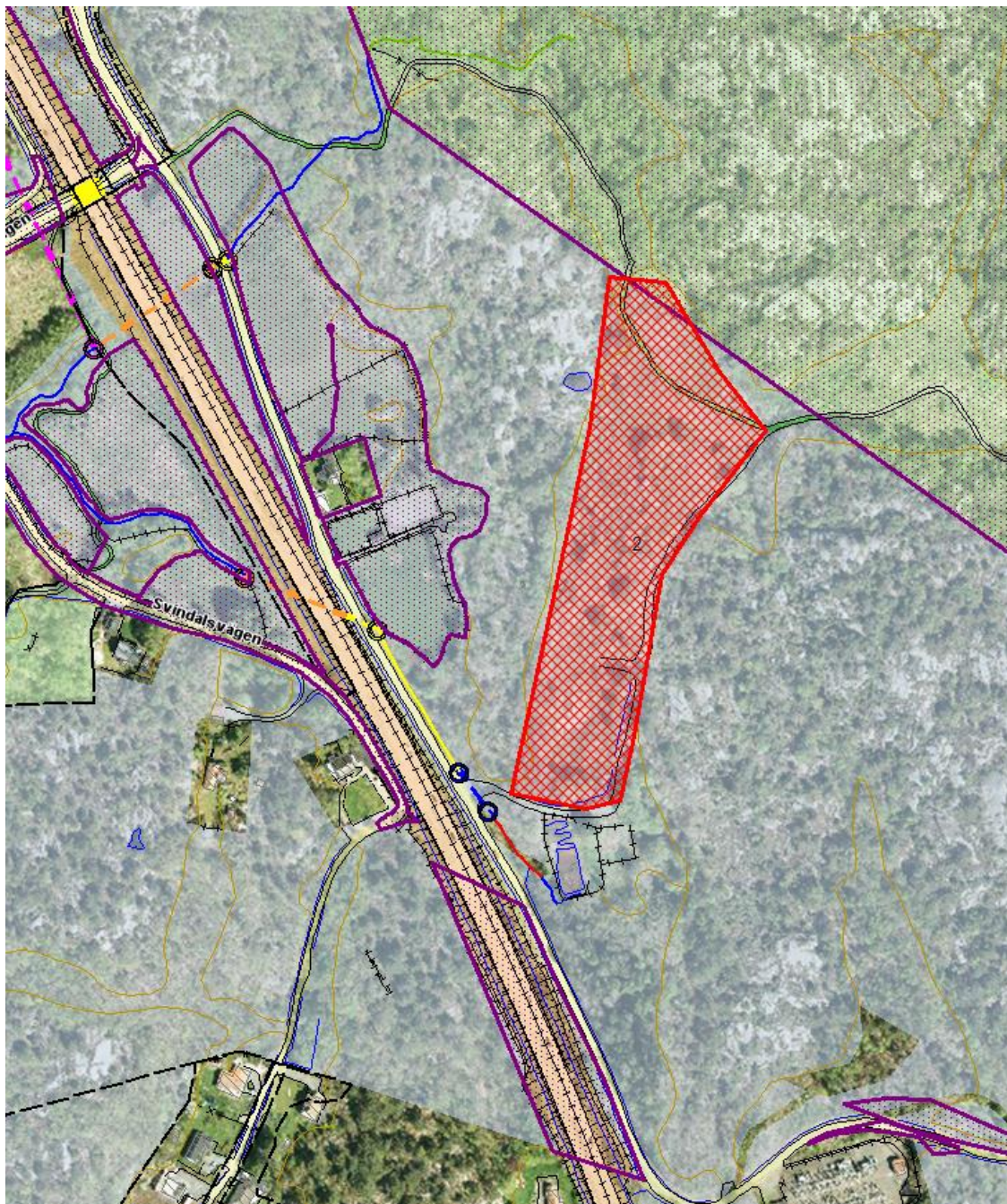


Göteborgs Stad
Fastighetskontoret

Förslag på ytor till solcellspark

Mark- och skogsenheten, Fastighetsavdelningen

Område 2



Säröleden/ Årekärrensleden

Area	2 ha
Möjlig installerad effekt	1 MW
Kommentar	Ingen detaljplan

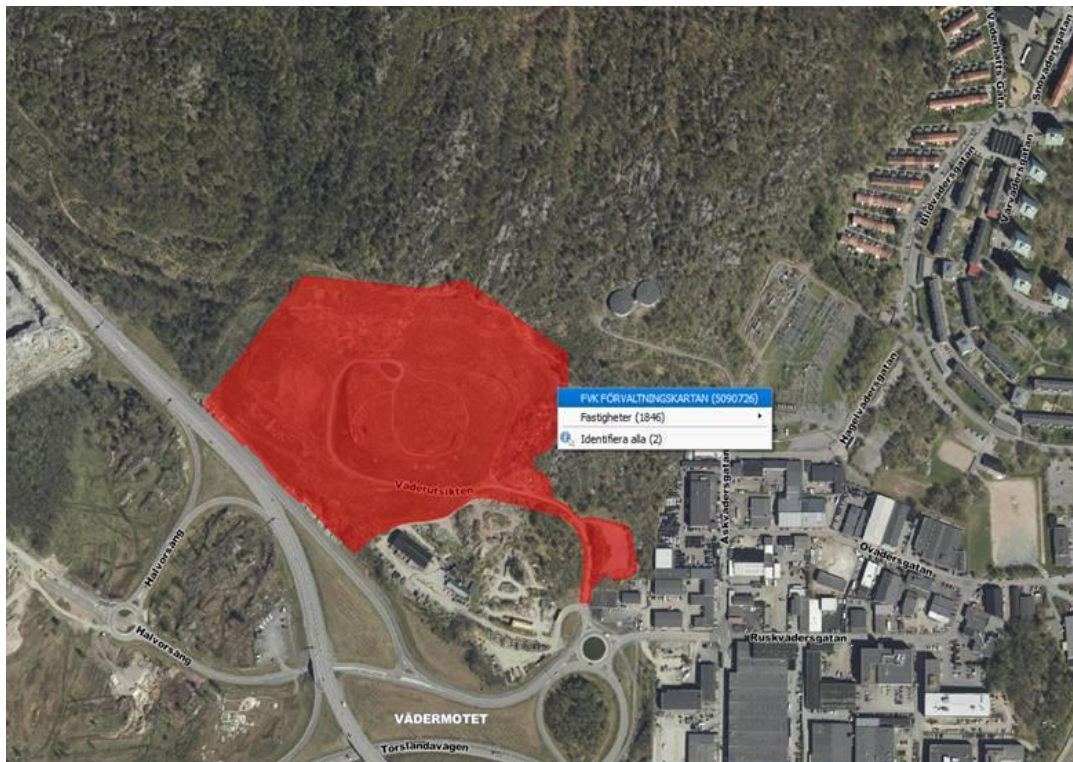
Område 6



Norgevägen/ E6 (område 6)

Area	14,2 ha
Möjlig installerad effekt	8 MW
Kommentar	Området är detaljplanelagt som trafikmark.

Område 14



Vädermotet

Area	8 ha
Möjlig installerad effekt	5 MW
Kommentar	Marken är inte upplåten men förvaltas av park och naturförvaltningen. Halva området är trafikmark, halva är på kvartersmark för idrottsändamål.