



Handling 2020 nr 92

Förslag till inrättande av fyra regionala nämnder, tidpunkt för överföring av kulturskolan till grundskolenämnden samt fördelning av ansvar för tillståndsärenden

Till Göteborgs kommunfullmäktige

Kommunstyrelsens förslag

Stadsledningskontorets förslag till beslut av kommunstyrelsen för egen del har bifallits.

Kommunstyrelsen tillstyrker yrkande från M, V, L, MP och C den 14 april 2020 och föreslår att kommunfullmäktige beslutar:

1. Fyra nya nämnder med ansvar för individ- och familjeomsorg, fritidsverksamhet och övrig socialtjänst med egna förvaltningsorganisationer inrättas från 1 januari 2021 enligt den inriktning som framgår av stadsledningskontorets tjänsteutlåtande.
2. Nämnderna enligt beslutspunkt 1 ska benämnas *Göteborgs Stads socialnämnd* följt av stadsområdet som utgör nämndens ansvar, det vill säga *Nordost, Centrum, Sydväst* och *Hisingen*.
3. Ansvar för kulturskolan överförs till grundskolenämnden per 1 januari 2021.
4. Resursnämndsuppdrag för kulturhuset Blå Stället och övriga planerade kulturhus överförs till kulturnämnden per 1 januari 2021.
5. Nämnd med ansvar för funktionsrättsfrågor och stöd till personer med funktionsnedsättning enligt kommunfullmäktiges beslut 2020-02-20 § 7 ska benämnas Göteborgs Stads nämnd för funktionsstöd.
6. Nämnd med ansvar för äldreomsorg samt hälso- och sjukvård enligt kommunfullmäktiges beslut 2020-02-20 § 7 ska benämnas Göteborgs Stads äldre samt vård- och omsorgsnämnd.
7. Ansvar för tillståndsenheten med nuvarande placering inom social resursnämnd överförs till miljö- och klimatnämnden 1 januari 2021. Ett särskilt utskott ska inrättas under nämnden.
8. Antalet ledamöter och ersättare i miljö- och klimatnämnden fastställs till 11 ledamöter och 11 ersättare från och med 1 januari 2021.

Vid behandlingen av ärendet i kommunstyrelsen förekom skiljaktiga meningar:

Martin Wannholt (D) yrkade bifall till yrkande från D den 14 april 2020.

Jörgen Fogelklou (SD) yrkade bifall till yrkande från SD den 9 april 2020.

Jonas Attenius (S) yrkade bifall till stadsledningskontorets förslag och avslag på yrkande från M, V, L, MP och C den 14 april 2020, yrkande från D den 14 april 2020 och yrkande från SD den 9 april 2020.

Ordföranden Axel Josefson (M) och Emmyly Bönfors (C) yrkade bifall till yrkande från M, V, L, MP och C den 14 april 2020. Vidare yrkade Axel Josefson (M) avslag på yrkande från D den 14 april 2020 och yrkande från SD den 9 april 2020.

Kommunstyrelsen beslutade utan omröstning att bifalla Axel Josefsons och Emmyly Bönfors yrkande.

Martin Wannholt (D) och Jessica Blixt (D) reserverade sig mot beslutet till förmån för eget yrkande.

Jörgen Fogelklou (SD) reserverade sig mot beslutet till förmån för eget yrkande.

Representanterna från S antecknade som yttrande en skrivelse från den 14 april 2020.

Elisabet Lann (KD) antecknade som yttrande en skrivelse från den 14 april 2020.

Göteborg den 15 april 2020
Göteborgs kommunstyrelse

Axel Josefson

Mathias Sköld



Yttrande
2020-04-14

Socialdemokraterna

Yttrande angående förslag till inrättande av fyra regionala nämnder, tidpunkt för överföring av kulturskolan till grundskolenämnden samt fördelning av ansvar för tillståndsärenden

Yttrandet

Socialdemokraterna välkomnar att omorganisationen av stadsdelsnämndssektorn resulterar i fyra socialnämnder. För oss är det helt avgörande att omorganisationen – som närmar sig implementeringsdatum - blir långsiktigt hållbar, men också medför nya nyttor för såväl personal som brukare och medborgare. Vi vill därför uppmärksamma de sju partierna bakom reformen på ett antal delar av förvaltningsreformen som bör förbättras eller förändras. Vissa av synpunkterna har vi tidigare föreslagit i kommunstyrelsen eller kommunfullmäktige, men fått se avslagna av den avtalsbundna majoritetskonstellationen.

För det första måste hänsyn tas till de fyra socialnämndernas olika förutsättningar. Vi menade tidigt i processen att en stadenövergripande socialnämnd skulle medföra att antalet förtroendevalda ökar till ett unikt högt antal bara i syfte att tillgodose ett tillräckligt stort urval för hårt belastade individskott. Vi gläds över att de sju partiernas konstellation har gått oss till mötes i denna fråga. Den sena omsvängningen innebär att reformen har goda förutsättningar att skapa välfungerande verksamhet över hela staden. Socialnämnden Nordost utgör dock ett orosmoln sett till den stora sociala utsattheten i berörda upptagningsområden, särskilt relativt de övriga socialnämnderna. I syfte att undvika en orimlig arbetsbelastning för politiker, och särskilt på utskotts nivå, behöver denna socialnämnd tillåtas vara något större till antalet förtroendevalda – exempelvis som 15-mannanämnd.

För det andra bedömer vi det som särskilt viktigt att de interimistiska nämnderna tidigareläggs. Bristen på politisk styrning i processen, och vilka konsekvenser detta kan få för förvaltningarnas personalmässiga sammansättning, är allvarlig. De kommande nämnderna behöver, redan i ett tidigt skede, organiseras på sådant sätt att välfärdsuppdraget utgör huvudfokus. I dagsläget finns starka indikationer om att antalet chefsled och att den administrativa kvoten av personalstyrkan prognostiseras bli närmast oförändrad. Omorganisationen måste användas för att omfördela stadens gemensamma resurser: Från administrativa och interna funktioner, till den första linjens chefer och medarbetare. Då krävs kraftig politisk styrning.

För det tredje vill vi betona att omorganisationen bör planeras och förverkligas på ett sådant sätt att det inte tar kraft från den akuta pandemibekämpningen. Om förvaltningar och personal skickar signaler,

antingen i närtid eller längre fram, om att omorganisationen riskerar att skada krisbekämpningen måste omorganisationen justeras. Vi förutsätter att Stadsledningskontoret aktivt bevakar utvecklingen och att sjupartikonstellationen är lyhörda inför dylika revideringar av tidsplanen.

För det fjärde menar vi att integrationspolitiken, och tillhörande funktioner, bör placeras på Nämnden för arbetsmarknad och vuxenutbildning. Det bör gå att finna en bred samsyn i kommunfullmäktige – undantaget ett fåtal mindre partier – om att de viktigaste integrationsinsatserna för den enskilde göteborgaren går genom arbete, studier och sysselsättning. Nämnden för arbetsmarknad och vuxenutbildning kännetecknas av hög kompetens inom etableringsfrågorna och har – med lyckade resultat – utvecklat systematiska metoder för att lyfta, stötta och matcha människor utanför arbetsmarknaden hela vägen till egenförsörjning. I kombination med den socialdemokratiskt ledda regeringens många reformer inom området, där bland annat språkplikt och mer samhällsundervisning för nyanlända står ut som särskilt lovvärda initiativ, är det tydligt att nämnden bör ha det lokala ansvaret för den samlade integrationspolitiken.

För det femte är vi djupt kritiska till den nuvarande konstellationens beslut att förvandla en väsentlig del av alkoholpolitiken till en fråga för Miljö- och klimatnämnden, och detta utan att ens motivera sitt beslut. För Socialdemokraterna är det uppenbart och självklart att de alkoholpolitiska frågorna är att betrakta som sociala frågor, och ska organiseras som detsamma i stadens verksamhet.

Alkohollagstiftningen är en social skyddslagstiftning, och handlar primärt om att begränsa alkoholens skadeverkningar i samhället – inte om att tillgodose krögares eller kroggästers behov. Vi vet, med grund i empiri och forskning, att alkohol har stora sociala, folkhälsomässiga och trygghetsrelaterade effekter på omgivningen. Tillståndsärenden bör därför placeras inom en av stadens kommande socialnämnder. Givet det stora antalet serveringstillstånd i centrala Göteborg framstår den kommande socialnämnden i centrum som ett mycket lämpligt alternativ. Vi förutsätter att de sju partierna förmår inse detta och ändrar sitt ställningstagande.

Undantaget ovanstående synpunkter ser vi positivt på omorganisationens helhet och kommer därför att rösta bifall till tjänsteutlåtandet. Vår förhoppning är att såväl ansvarig sjupartikonstellation som ansvariga tjänstemän tar våra synpunkter i beaktande under den fortsatta processen.

Yrkande

2020-04-09



Ärende nr 2.1.1

Yrkande - Förslag till inrättande av fyra regionala nämnder, tidpunkt för överföring av kulturskolan till grundskolenämnden samt fördelning av ansvar för tillståndsärenden

Förslag till beslut

I kommunstyrelsen och kommunfullmäktige:

1. Ansvar för kulturskolan överförs till Kulturnämnden per 1 januari 2021
2. I övrigt bifalles stadsledningskontorets förslag

Yrkandet

Kulturnämnden har sedan tidigare ansvaret för Frölunda kulturhus och Kulturhuset Kåken. I och med att stadsdelsnämnderna ska upphöra föreslår stadsledningskontoret att ansvaret för kulturhuset Blå Stället och de planerade kulturhus i Bergsjön och på Backaplan ska överföras till kulturnämnden.

Kulturskolan föreslås i omorganisering istället överföras till grundskolenämnden, vilket kommer ge kulturskolan en lägre prioritet. De nya nämnderna övertar också ansvar för medarbetare och verksamhet utifrån indelningen i stadsområden. Bland uppgifterna gällande årsarbetare inom allmänskultur kan det finnas medarbetare som enbart arbetar i förhållande till kulturskolan, vilket också blir en fråga att ta hänsyn till.

Sverigedemokraterna vill att kulturskolan med sin värdefulla verksamhet överförs till kulturnämnden för att komma i högre prioritet.

Yrkande

Demokraterna

2020-04-14

Ärende nr 2.1.1

Yrkande angående förslag till inrättande av fyra regionala nämnder, tidpunkt för överföring av kulturskolan till grundskolenämnden samt fördelning av ansvar för tillståndsärenden

Förslag till beslut

I kommunstyrelsen och kommunfullmäktige:

1. Kulturskolans verksamhet ligger under en egen budget när ansvaret för kulturskolan överförs till kulturnämnden per 1 januari 2021.
2. Ansvaret för samordningsresurs El Sistema överflyttas i liket med övriga El Systemas verksamheter inom kulturskolan och omhändertas inom den egna budgeten per 1 januari 2021.

Yrkandet

Kulturskolans verksamhet är mycket viktig och ska vara en prioriterad angelägenhet i staden. Det finns för- och nackdelar med att lägga kulturskolan under grundskolenämnden eller under kulturnämnden. För att bibehålla och utveckla kompetensen har vi dock landat i att kulturnämnden bör bli hemvist för kulturskolan.

Den kommunala kulturskolan når många barn och unga och bidrar till kulturell och social utveckling, samt till att ge kunskaper och uttryck som bildar en grund för den demokrati som vi måste värna om. Kulturskolan har stor betydelse, inte bara för enskilda barn och unga, utan också för bildningen i samhället i stort.

Kulturskolan behöver därför ges ett väl förankrat och tydligt uppdrag inom kulturnämnden och en egen öronmärkt budget för sin verksamhet. Vi ser redan med oro på hur viktig verksamhet inom grundskolenämnden som inte är lagstadgad ges mindre resurser eller helt prioriteras bort då grundskolenämnden tilldelats en mycket snäv budget.

Det finns därför uppenbara risker att kulturskolan utarmas och kan komma att ställas mot annan viktig och lagstadgad verksamhet inom grundskolan. En egen öronmärkt budget för kulturskolan säkerställer kulturskolans verksamhet och uppdrag. Vilket ytterligare förstärks genom att ansvaret läggs under kulturnämnden.

Verksamheten El-Sistema är en del av kulturskolan, liksom det framgångsrika resursprojektet i Angered.

Ett stort problem för Kulturskolan idag är lokalbrist, vilket från start bör uppmärksammas och prioriteras högt, när ansvaret för kulturskolan flyttas till kulturnämnden.

Barn och ungas rätt till att delta i det kulturella livet är också en del i barnkonventionen och Kulturskolans verksamhet utgör en demokratisk rättighet som vi måste värna om.

Yrkande
Särskilt yttrande
2020-04-14

(M, V, L, MP, C)
(KD)

Yrkande angående förslag till inrättande av fyra regionala nämnder, tidpunkt för överföring av kulturskolan till grundskolenämnden samt fördelning av ansvar för tillståndsärenden

Förslag till beslut

I kommunstyrelsen och i kommunfullmäktige:

1. Ansvar för tillståndsenheten med nuvarande placering inom social resursnämnd överförs till Miljö- och klimatnämnden 1 januari 2021. Ett särskilt utskott ska inrättas under nämnden.
2. Antalet ledamöter och ersättare i Miljö- och klimatnämnden fastställs till 11 ledamöter och 11 ersättare från och med 1 januari 2021.
3. Nämnd med ansvar för äldreomsorg samt hälso- och sjukvård enligt kommunfullmäktiges beslut 2020-02-20 § 7 ska benämnas *Göteborgs Stads äldre samt vård- och omsorgsnämnd*.
4. I övrigt godkänna Stadsledningskontorets förslag till beslut.



Tjänsteutlåtande

Utfärdat 2020-03-30

Diarienummer 0603/20

Handläggare

Mats Odhagen

Telefon: 031-368 02 46

E-post: mats.odhagen@stadshuset.goteborg.se

Förslag till inrättande av fyra regionala nämnder, tidpunkt för överföring av kulturskolan till grundskolenämnden samt fördelning av ansvar för tillståndsärenden

Förslag till beslut

I kommunstyrelsen och kommunfullmäktige:

1. Fyra nya nämnder med ansvar för individ- och familjeomsorg, fritidsverksamhet och övrig socialtjänst med egna förvaltningsorganisationer inrättas från 1 januari 2021 enligt den inriktning som framgår av stadsledningskontorets tjänsteutlåtande.
2. Nämnderna enligt beslutspunkt 1 ska benämnas *Göteborgs Stads socialnämnd* följt av stadsområdet som utgör nämndens ansvar, det vill säga *Nordost, Centrum, Sydväst* och *Hisingen*.
3. Ansvar för kulturskolan överförs till grundskolenämnden per 1 januari 2021.
4. Resursnämndsuppdrag för kulturhuset Blå Stället och övriga planerade kulturhus överförs till kulturnämnden per 1 januari 2021.
5. Ansvar för tillståndsenheten med nuvarande placering inom social resursnämnd överförs till nämnden med ansvar för individ- och familjeomsorg, fritidsverksamhet och övrig socialtjänst i stadsområdet Centrum vid dess inrättande 1 januari 2021.
6. Nämnd med ansvar för äldreomsorg samt hälso- och sjukvård enligt kommunfullmäktiges beslut 2020-02-20 § 7 ska benämnas *Göteborgs Stads vård och omsorgsnämnd*.
7. Nämnd med ansvar för funktionsrättsfrågor och stöd till personer med funktionsnedsättning enligt kommunfullmäktiges beslut 2020-02-20 § 7 ska benämnas *Göteborgs Stads nämnd för funktionsstöd*.

I kommunstyrelsen:

1. Stadsledningskontorets uppdrag, 2020-02-05 § 84 att skyndsamt ta fram en utredning om fyra regionala nämnder som alternativ till stadsledningskontorets förslag med en central nämnd, med ansvar för individ- och familjeomsorg samt övrig socialtjänst, förklaras fullgjort.
2. Stadsledningskontorets uppdrag, 2020-02-05 § 84 att utreda när och hur kulturskolan ska överföras till grundskolenämnden förklaras fullgjort.
3. Stadsledningskontorets uppdrag, 2020-02-05 § 84 att utreda om en regional socialnämnd eller miljö- och klimatnämnden ska ansvara för tillståndsärenden förklaras fullgjort.

Sammanfattning

Kommunstyrelsen beslutade 2020-02-05 § 84 om ett antal utredningsuppdrag till stadsledningskontoret med avseende på den pågående förändringen av stadens nämndorganisation. I detta tjänsteutlåtande gör stadsledningskontoret en återredovisning av följande uppdrag:

- Stadsledningskontoret ges i uppdrag att skyndsamt ta fram en utredning om fyra regionala nämnder som alternativ till stadsledningskontorets förslag med en central nämnd, med ansvar för individ- och familjeomsorg samt övrig socialtjänst.
- Stadsledningskontoret ges i uppdrag att utreda när och hur kulturskolan ska överföras till grundskolenämnden.
- Stadsledningskontoret ges i uppdrag att utreda om en regional socialnämnd eller miljö- och klimatnämnden ska ansvara för tillståndsärenden.

Ärendet innehåller också förslag på benämningar av de nya nämnder som ska inrättas enligt kommunfullmäktiges beslut 2020-02-20 § 7 samt en information om förutsättningarna för framtagandet av underlaget för Göteborgs Stads Budget 2021 – 2023 som stadsledningskontoret överlämnar för politiskt budgetarbete i maj.

Bedömning ur ekonomisk dimension

Stadsledningskontoret har i tidigare överlämnat underlag gjort en bedömning av ekonomiska konsekvenser förknippade med organisationsförändringen.¹ Där anges bland annat att ett genomförande innebär kostnader för anpassningar av flera kommungemensamma interna tjänster. Även etableringen av de nya nämndernas förvaltningar innebär en del personalkostnader under år 2020. Det samma gäller för den projektorganisation som behövs för att hålla samman arbetet med genomförandet.

Ett inrättande av fyra istället för en nämnd med ansvar för individ- och familjeomsorg (IFO) samt övrig socialtjänst innebär enligt stadsledningskontorets bedömning inga betydande kostnadsökningar för genomförandet under 2020. Detta under förutsättning att genomförandet fortsatt sker samlat. Antalet personer som behövs för etablering av förvaltningsorganisationen kan dock öka något om kommande ställningstagande innebär att de blir fyra till antalet.

Som stadsledningskontoret redogjort för i tidigare överlämnat underlag kommer kostnaderna för genomförandet antingen finansieras genom berörda nämnders ramtilldelning i budget för 2020 eller den kommuncentrala post om 40 mnkr som där avsatts för ändamålet. Prioritering och värdering av kostnader och hur finansieringen ska fördelas inom dessa givna ramar sker i styrgruppen för genomförandet. Det ingår i stadsledningskontorets ansvar att följa och aktivt delta i prioritering och värdering av kostnader för genomförandet samt att löpande rapportera kostnadsutvecklingen för genomförandet till kommunstyrelsen.

När det gäller ekonomiska konsekvenser på längre sikt bedömer stadsledningskontoret att en struktur med fyra nämnder och lika många förvaltningar sammantaget skulle innebära vissa ökade kostnader för verksamhetsområdets ledning, samordning och administration

¹ Se underlag till kommunfullmäktiges beslut 2019-11-21 § 17 och underlag till kommunstyrelsens beslut 2020-02-05 § 84

jämfört med *en* nämnd med tillhörande förvaltning. I övrigt bedöms inte val av nämnd- och förvaltningsstruktur ha en avgörande betydelse för stadens förmåga till effektivt användande av resurser inom det aktuella verksamhetsområdet. Ett resonemang kring detta finns i stadsledningskontorets första delrapport kring uppdraget att utreda stadsdelsnämndernas framtida organisation.²

En annan aspekt inom den ekonomiska dimensionen är att valet av nämnd- och förvaltningsstruktur påverkar kommunfullmäktiges roll i relation till nämnderna i frågan om resurssättning. I en facknämndsstruktur kommer kommunfullmäktige behöva ta mer aktiv ställning till fördelningen mellan olika verksamhetsområden medan det blir en fråga för respektive nämnd att göra fördelningen mellan olika geografiska områden. Nuvarande organisation med stadsdelsnämnder innebär det omvända förhållandet. Vid ett beslut om att införa fyra regionala nämnder med ansvar för IFO och övrig socialtjänst kommer relationen mellan kommunfullmäktige och nämnderna inom detta verksamhetsområde skilja sig från fullmäktiges relation till stadens övriga nämnder. Utöver att fullmäktige då skulle fördela resurser till verksamhetsområdet krävs också ett aktivt ställningstagande kring fördelningen mellan nämnderna utifrån respektive geografiska områdesansvar.

Utöver ovanstående mer allmänna resonemang kring kommunfullmäktiges roll innebär organisationsförändringen andra förutsättningar för stadsledningskontorets framtagande av budgetunderlag. I detta tjänsteutlåtande redovisas en övergripande information om förutsättningarna för framtagandet av underlaget för Göteborgs Stads Budget 2021 – 2023 som stadsledningskontoret överlämnar för politiskt budgetarbete i maj.

Bedömning ur ekologisk dimension

Stadsledningskontoret inte har funnit några särskilda aspekter på frågan utifrån denna dimension.

Bedömning ur social dimension

De verksamheter som stadsdelsnämnderna och social resursnämnd bedriver möter ett stort antal invånare i staden. Flera av verksamheterna innebär att staden genom myndighetsbeslut, resursfördelning eller annan typ av styrning har stor påverkan på enskilda individers livssituation och förutsättningar för en god livskvalité. Nämnderna har genom sin verksamhet även stor påverkan på en mer aggregerad samhällsnivå exempelvis genom olika typer av förebyggande insatser, arbetet med trygghetsfrågor, kontakter med civilsamhället och lokalt föreningsliv m.m. Sammantaget utgör berörda nämnder därför centrala aktörer när det kommer till hur staden genom sin verksamhet beaktar de aspekterna som utgör grunden inom den sociala dimensionen. Exempel på sådana aspekter är ålder, jämställdhet, hälsa, mångfald, mänskliga rättigheter, funktionsnedsättning och integration.

Frågor kring utformning av stadens nämndsorganisation och genomförandet av en förändring har dock enligt stadsledningskontorets bedömning en begränsad betydelse för hur väl olika aspekter inom den sociala dimensionen blir omhändertagna inom berörda verksamheter. Vilken nämnd som ansvarar för verksamheten utgör snarare en av flera förutsättningar. Förutsättningar som har större betydelsen är mer direkt styrning som mål

² Kommunstyrelsen behandlade den första delrapporten vid sitt sammanträde 2018-11-28, § 922. Resonemanget återfinns i avsnitt 10 "Effektivt användande av resurser" i bilaga 3 till stadsledningskontorets tjänsteutlåtande dnr 0988/17.

eller uppdrag i budgetar, olika typer av program och planer, lagstiftning, arbetssätt och rutiner m.m.

Vissa aspekter inom den sociala dimensionen har ändå berörts i den analys och värdering av olika organisationsprinciper och sätt att fördela ansvar mellan nämnder som stadsledningskontoret tidigare har redovisat till kommunstyrelsen och kommunfullmäktige inom ramen för utredningen av stadsdelsorganisationen.

Samverkan

Stadsledningskontoret har informerat om ärendet i CSG vid sammanträdet den 2 april 2020.

Bilagor

1. Protokollsutdrag kommunstyrelsens sammanträde 2020-02-05 § 84
2. Förutsättningar att inrätta fyra socialnämnder utifrån en geografisk indelning i stadsområden
3. Överföring av ansvar för kulturskolan till grundskolenämnden samt vissa kulturhus till kulturnämnden
4. Organisatorisk placering av ansvar för tillståndsärenden

Ärendet

Kommunstyrelsen beslutade 2020-02-05 § 84 om ett antal uppdrag till stadsledningskontoret med beröring på den förändring av stadens nämndsorganisation som kommunfullmäktige beslutade 2019-11-21 § 17. I detta tjänsteutlåtande återrapporterar stadsledningskontoret på uppdragen gällande fyra regionala nämnder, tidpunkt för överföring av kulturskolan till grundskolenämnden samt fördelning av ansvar för tillståndsärenden. Ärendet utgör därmed ett underlag för beslut som tydliggör inriktningen för det fortsatta arbetet med genomförande av organisationsförändringen.

Ärendet innehåller också förslag på benämningar av de nya nämnder som ska inrättas enligt kommunfullmäktiges beslut 2020-02-20 § 7 samt en information om förutsättningarna för framtagandet av underlaget för Göteborgs Stads Budget 2021 – 2023 som stadsledningskontoret överlämnar för politiskt budgetarbete i maj.

Beskrivning av ärendet

Kommunstyrelsen beslutade 2017-06-14, § 504, att ge stadsledningskontoret i uppdrag att utreda konsekvenserna för stadsdelsnämnderna av att verksamhetsområdena skola och förskola centraliseras. Uppdraget har genomförts i två faser där den första delrapporten utgjorde underlag för kommunstyrelsens beslut 2018-11-28, § 922 om inriktning på det fortsatta utredningsarbetet. Beslutet innebar att utredningens andra fas skulle genomföras med inriktning mot en organisering i centrala nämnder.

Utredningens andra fas resulterade i en andra delrapport som kommunstyrelsen behandlade 2019-11-06 § 803. Kommunfullmäktige beslutade 2019-11-21 § 17 enligt förslag från kommunstyrelsen och fastställde därmed att en förändring av Göteborgs Stads nämndorganisation skulle genomföras. Vid kommunstyrelsens beredning av ärendet fick stadsledningskontoret uppdraget att ta fram ett förslag till genomförandeplan för organisationsförändringen. I samma ärende återrapporterade stadsledningskontoret även ett kompletterande underlag kring nämndstrukturen inom verksamhetsområdet ”individ- och familjeomsorg samt övrig socialtjänst”. Kommunstyrelsen beslutade 2020-02-05 § 84 enligt ett yrkande från M, V, L, C och MP och gav därmed ett antal uppdrag till stadsledningskontoret.

- Stadsledningskontoret ges i uppdrag att skyndsamt ta fram en utredning om fyra regionala nämnder som alternativ till stadsledningskontorets förslag med en central nämnd, med ansvar för individ- och familjeomsorg samt övrig socialtjänst.
- Stadsledningskontoret ges i uppdrag att återkomma med förslag kring hur stadens samlade arbete kring funktionsrättsfrågor kan samlas i nämnden för funktionsstöd.
- Stadsledningskontoret ges i uppdrag att utreda när och hur kulturskolan ska överföras till grundskolenämnden.
- Stadsledningskontoret ges i uppdrag att utreda om en regional socialnämnd eller Miljö- och klimatnämnden ska ansvara för tillståndsärenden.

Utöver ovanstående beslutade kommunstyrelsen att ge arvodesberedningen i uppdrag att ta fram förslag till arvodesnivåer och placering i arvodesgrupper för de nya nämnderna. Dessutom beslutades att den politiska referensgruppen som funnit knuten till

utredningsarbetet även fortsatt ska användas, nu för löpande avstämningar i anslutning till genomförandet av organisationsförändringen.

I detta tjänsteutlåtande återrapporterar stadsledningskontoret på uppdragen i punktlistan ovan, dock med undantag för det som avser stadens arbete kring funktionsrättsfrågor. Detta uppdrag berör verksamheter utanför stadsdelsnämndernas och social resursnämnds nuvarande ansvar och har därmed inte ingått i stadsledningskontorets utredning av stadsdelsnämndernas framtida organisation. Det kan närmast betraktas som ett tilläggsuppdrag och stadsledningskontoret kommer därför att återredovisa uppdraget i ett eget separat ärende.

En utgångspunkt i uppdragen till stadsledningskontoret är att ansvaret för kulturskola och fritidsverksamhet fördelas på olika nämnder. En sådan uppdelning aktualiserar frågan om organisatorisk hemvist för några andra delar av kultur-/fritidsverksamheten som nuvarande stadsdelsnämnder ansvarar för. Återrapporteringen av uppdragen gällande fyra regionala nämnder och kulturskolan inkluderar därför en beskrivning och förslag till hantering av berörda uppdrag och verksamheter, inte minst vissa resursnämndsuppdrag gällande kulturhus och ungdomars fritid.

Ärendet innehåller också förslag på benämningar av de nya nämnderna. Detta gäller både nämnder som i och med detta tjänsteutlåtande föreslås inrättas och de som kommunfullmäktige beslutade om 2020-02-20 § 7. Att dessa benämningar fastställs i ett tidigt skede är nödvändigt för att möjliggöra den del av genomförandet som handlar om anpassningar av kommungemensamma tjänster och it-stöd.

De ställningstaganden som följer av kommunstyrelsens och kommunfullmäktiges behandling av detta ärende kommer utgöra inriktningen för det fortsatta arbetet med genomförande av organisationsförändringen. Omhändertagandet kommer i väsentliga delar bli föremål för ytterligare politisk behandling. I första hand kommer det ske i samband med de ärenden som behandlar de nya nämndernas reglementen samt förslag till justeringar av ett antal befintliga nämnders reglementen. Enligt tid- och genomförandeplanen överlämnas dessa ärenden för politisk behandling under kvartal tre.

Tjänsteutlåtandets disposition

Nedan följer inledningsvis en information om förutsättningarna för framtagandet av underlaget för Göteborgs Stads Budget 2021 – 2023 som stadsledningskontoret överlämnar för politiskt budgetarbete i maj.

Därefter följer ett avsnitt med stadsledningskontorets sammanfattande bedömningar utifrån de tre utredningsuppdragen som återrapporteras i och med detta ärende. Respektive uppdrag finns mer utförligt beskrivna i bilaga 2–4 till detta tjänsteutlåtande. I ett avslutande stycke i detta avsnitt redogörs kort för bedömningen när det gäller benämning av nämnderna som ska inrättas från den 1 januari 2021 enligt kommunfullmäktiges beslut 2020-02-20 § 7.

Inför kommande ärende om budgetförutsättningar

Informationen i detta avsnitt syftar till att beskriva under vilka förutsättningar stadsledningskontoret arbetar fram årets Förutsättningar för Göteborgs Stads Budget 2021 – 2023 som kontoret överlämnar för politiskt budgetarbete i maj. Däri ingår att förtydliga

vilka ställningstagande och beräkningstekniska förutsättningar som kommer att användas för att ge utgångsläget inför det politiska budgetarbetet

Resurstilldelning

Stadsledningskontoret bedömer att utgångspunkten för resurstilldelning till de nya nämnderna inom välfärd bör vara den historiska nettokostnaden per verksamhetsområde. Kontoret kommer därför att i de budgetförutsättningar som lämnas till kommunstyrelsen inför budgetberedningen för 2021 göra en teknisk fördelning med utgångspunkt från 2019 års nettokostnader. En sådan fördelning kan ha en uppställning enligt följande

- Avdrag för resurser som stadsledningskontoret bedömer inte återfinns i den nya organisationen
- Fördelning av nettokostnader 2019 (SDN befolkningsram och resursnämndsuppgifter samt Social resursnämnd) utifrån verksamhet och föreslagen/beslutad nämndstruktur
- Fördelning av nettokostnader 2019 till befintliga facknämnder för den verksamhet som beslutas/föreslås att föras över till dem
- Fördelning av tillskott/avdrag i beslutad budget 2020 utifrån föreslagen/beslutad nämndstruktur
- Fördelning av vissa kommuncentrala poster som i den nya nämndstrukturen inte längre behöver hanteras kommuncentralt, till exempel kostnaderna för de första 20 timmarna för den statliga assistansersättningen

Detta blir då ett utgångsläge för att politiskt prioritera de kommande nämndernas ramar på samma sätt som sker för övriga nämnder inför 2021. Stadsledningskontoret menar också att det bör finnas kostnader som minskar då antal nämnder minskar från nuvarande 11 vid en övergång till facknämnder. För att öka förutsättningarna för prioriteringar behöver kontoret komplettera den tekniska beräkningen med underlag som jämför stadens kostnadsnivå över tid och med andra kommuner. Exempel på detta är:

- Göteborgs kostnadsnivå per verksamhetsområde jämfört med Stockholm, Malmö, riket och referenskostnad enligt kostnadsutjämnningen.
- Beskrivning av kostnadsutveckling per verksamhetsområde och analys av orsaker till denna.
- Värdering av ekonomiska möjligheter och risker med ny organisation per verksamhetsområde, till exempel stordriftsfördelar.

Konsekvenser för resurstilldelningen vid beslut om fyra nämnder och fyra förvaltningar för individ- och familjeomsorg med mera

Vid ett beslut om att införa fyra nämnder och fyra förvaltningar för individ- och familjeomsorg bör fördelningen totalt till nämnderna följa samma princip som vid en nämnd. För fördelningen mellan nämnderna bedömer stadsledningskontoret att det finns behov av en resursfördelningsmodell som tar hänsyn till skillnader mellan nämndernas befolkningsstorlek, åldersstruktur i befolkningen och socioekonomiska förhållanden.

Stadsledningskontoret har av tidsskäl inte möjlighet att utreda och ta fram en ny resursfördelningsmodell för individ- och familjeomsorgen utan får i ett inledningsskede utgå från relevanta delar av den tidigare resursfördelningsmodellen till stadsdelsnämnderna. För den nuvarande verksamheten inom stadsdelarnas individ- och

familjeomsorg finns det vissa regionala obalanser mellan resursfördelning enligt den tidigare modellen och nämndernas nuvarande nettokostnader.

Om dessa skillnader beror på brister i den tidigare resursfördelningsmodellen eller beror på skillnader i ambitionsnivå, effektivitet eller annat relaterat till arbetssätt, behöver utredas för att ge nämnderna så likvärdiga förutsättningar som möjligt inför kommande år. Inför budget 2022 bör stadsledningskontoret därför få i uppdrag att genomföra en sådan utredning och vid behov ta fram en ny modell för fördelning mellan de fyra regionala nämnderna.

Principer för eget kapital

Stadsledningskontoret föreslår att det egna kapitalet för Social resursnämnd, stadsdelsnämndernas befolkningsram samt resursnämndsuppgifterna återredovisas i samband med att nämnderna upphör.

För de nya nämnderna föreslår stadsledningskontoret att samma principer tillämpas som när förskolenämnden och grundskolenämnden bildades. Det innebär att de i samband med budgetbeslutet i november 2020, eller senast i samband med bokslutsberedningen för 2020, tilldelas ett eget kapital utifrån nämndernas ekonomiska risker, nämndernas beräknade kostnadsomslutning och de riktnivåer som fastställts för facknämnder i ”Regler för ekonomisk planering, budget och uppföljning”.

Ekonomiskt ansvar för verksamhet som bedrivits till och med 2020-12-31

I efterhand uppkommer det alltid kostnader och intäkter som inte har kunnat förutses eller exakt beräknas i föregående bokslut och därför inte har kunnat bokas upp som upplupen kostnad/intäkt alternativt att uppbokningen inte helt stämmer med den slutliga kostnaden/intäkten.

För att undvika att det uppstår diskussioner eller tvister om hanteringen är det värdefullt med tydliga principer för hanteringen. Förvaltningarna bör därför tillämpa nedanstående principer för fördelning av ansvar för dessa kostnader/intäkter:

Det ekonomiska ansvaret för kostnader/intäkter följer nämndernas ansvar för verksamheten. Det innebär också att då stadsdelsnämnderna upphör övergår ansvaret för eventuella kostnader/intäkter hänförliga till förskola och skola för tiden före förskolenämnden och grundskolenämndens bildande till dessa nämnder. Samma gäller även för ansvaret för eventuella kostnader/intäkter hänförliga till biblioteksverksamheten före 1 april 2019 som då övergår till kulturnämnden.

Är den historiska kostnaden/intäkten som uppkommer i efterhand inte hänförlig till någon särskild verksamhet bör den fördelas proportionellt mellan de nya nämnderna utifrån storleken på nämndernas kommunbidrag.

Vad det gäller kommuninterna kostnader/intäkter som avser de tidigare stadsdelsnämnderna eller social resursnämnd och som inte har bokats upp i 2020 års bokslut ska de inte kunna regleras mot de nya nämnderna i efterskott. Sådana kostnader/intäkter kommer då att belasta/tillfalla den nämnd där de har uppstått.

Vid beslut om fyra regionala nämnder för individ- och familjeomsorgen fördelas ansvaret för historiska kostnader/intäkter avseende individ- och familjeomsorg samt viss fritidsverksamhet till de regionala nämnderna utifrån vilken region stadsdelsnämnden där den uppstod var belägen. Avser kostnaden/intäkten individ- och familjeomsorg som

bedrevs av social resursnämnd får den regionala nämnd alternativt de regionala nämnder dit verksamheten har förts ansvaret för denna.

Stadsledningskontorets bedömning

I detta avsnitt redovisas stadsledningskontorets sammanfattande bedömning av respektive uppdrag under separata rubriker. Dessa finns mer utförligt beskrivna i bilaga 2–4 till detta tjänsteutlåtande. Avslutningsvis redogörs kort för bedömningen när det gäller benämning av nämnd med ansvar för äldreomsorg och hälso- och sjukvård samt nämnd med ansvar för med ansvar för funktionsrättsfrågor och stöd till personer med funktionsnedsättning.

Förutsättningar för inrättande av fyra regionala nämnder

I kommunstyrelsens beslut om uppdraget kring fyra regionala nämnder angavs ett antal parametrar som stadsledningskontorets utredning skulle utgå ifrån. Med utgångspunkt från dessa gör stadsledningskontoret nedanstående bedömningar vilket motsvarar den föreslagna inriktningen på genomförandet för denna del av organisationsförändringen. En mer utförlig redovisning finns i bilaga 2 till detta tjänsteutlåtande.

Inriktning för genomförandet

Stadsledningskontoret förordar ett samlat genomförande där inrättandet av de fyra regionala nämnderna ska följa samma tidplan som kommunfullmäktige fastställt för nämnd med ansvar för äldreomsorg samt hälso- och sjukvård och nämnd för funktionsstöd, det vill säga per den 1 januari 2021. Ett delat genomförande bedöms innebära omfattande negativa konsekvenser och bör därför inte betraktas som ett realistiskt alternativ.

Stadsledningskontoret föreslår att nämnderna benämns socialnämnd följt av respektive stadsområdesbeteckning Nordost, Centrum, Sydväst samt Hisingen. Indelningen i stadsområden bör enligt stadsledningskontorets bedömning utgå från att nuvarande stadsdelsnämnders geografiska områden ska utgöra minsta ”byggsten”. Respektive nämnd föreslås dessutom ha sin egen förvaltningsorganisation eftersom alternativet med en gemensam förvaltning bedöms vara olämplig ur ett sekretesshänseende och innebära svårigheter när det kommer till att skapa ändamålsenliga strukturer för verksamhets- och ekonomistyrning.

Alternativet med fyra regionala nämnder förändrar förutsättningarna för ett genomförande, inte minst när det gäller verksamheten som social resursnämnd idag ansvarar för. Stadsledningskontoret föreslår en fördelning av nämndens ansvar inom IFO-området som i huvudsak innebär att olika verksamhetsområden fortsatt hålls samman. Verksamhetsområde Boende föreslås föras till nämnden med ansvar för stadsområde Sydväst medan verksamhetsområde Stöd till familjer och individer, Integration samt Socialjour fördelas till nämnden med ansvar för stadsområde Centrum. En sådan fördelning bedöms innebära förutsättningar till resurseffektivitet ur ett hela staden-perspektiv och bidrar till att jämna ut volymmässiga skillnader mellan de fyra nämnderna.

Nämnden med ansvar för stadsområde Centrum föreslås även tillföras delar av verksamhetsområde Social utveckling. Andra delar, som exempelvis samordningsansvaret för Jämlik stad eller ansvaret att fördela föreningsbidrag till organisationer verksamma inom funktionshinderområdet, föreslås överföras till kommunstyrelsen respektive nämnden med ansvar för funktionsrättsfrågor och stöd till personer med funktionsnedsättning. Inom verksamhetsområdet finns också ett arbete

beträffande vissa stadsövergripande sociala utvecklingsfrågor. Enligt stadsledningskontoret bör inriktningen för genomförandet vara att hanteringen av dessa frågor framöver ska utgöra en del av uppdraget för var och en av de fyra nämnderna.

Vid ett ställningstagande om att inrätta fyra regionala nämnder gör stadsledningskontoret bedömningen att dessa tar över ansvaret för den samlade fritidsverksamheten som idag finns hos stadsdelsnämnderna. Fördelningen av verksamhet och medarbetare mellan de fyra nämnderna ska utgå från nuvarande stadsdelsnämnder och hur dessa fördelar sig per stadsområde.

När det gäller ansvarsfördelningen kring folkhälsoarbetet, att bistå med sociala erfarenheter i samhällsplaneringen, det lokala trygghetsarbetet samt stadens samverkan med civilsamhället bedömer stadsledningskontoret att kommunstyrelsens inriktning i huvudsak motsvarar den som framgår av tidigare överlämnad utredning. De skillnader i förutsättningar som ett alternativ med fyra regionala nämnder ändå innebär bedöms vara rimliga att hantera inom ramen för genomförandet.

Utifrån uppgifter gällande helåret 2019 skulle en ansvarsfördelning enligt ovanstående inriktning innebära fyra nämnder med relativt jämförbar storlek på sina förvaltningsorganisationer. Utan att inkludera förvaltningsövergripande stödfunktioner uppskattas respektive förvaltning hamna i ett storleksmässigt spann mellan omkring 700 och drygt 900 årsarbetare.

Överföring av kulturskolan till grundskolenämnden

Utifrån uppdraget att utreda när och hur kulturskolan ska överföras till grundskolenämnden gör stadsledningskontoret nedanstående bedömningar. En mer utförlig redovisning finns i bilaga 3 till detta tjänsteutlåtande.

Stadsledningskontoret förordar ett samlat genomförande för förändringen av stadsdelsorganisationen och gör ingen annan bedömning när det gäller en överföring av kulturskolan till grundskolenämnden. Därmed föreslås överföringen ske per den 1 januari 2021. När det gäller genomförandet bedömer stadsledningskontoret att det bör ske enligt ordinarie hanteringsordning vid verksamhetsövergång, det vill säga att berörda nämnder har ett tydligt ansvar i genomförandet. Som mottagande organisation leder grundskolenämnden arbetet i nära samverkan med stadsdelsnämnderna och stadsledningskontoret.

Ett annan verksamhet inom kultur- och fritidsområdet är resursnämndsuppdragen för kulturhuset Blå Stället och de planerade kulturhus i Bergsjön och på Backaplan. I och med att stadsdelsnämnderna ska upphöra föreslår stadsledningskontoret att ansvaret för dessa ska överföras till kulturnämnden. Kulturnämnden har sedan tidigare ansvaret för Frölunda kulturhus och Kulturhuset Kåken. Bedömningen gällande tidplan och hanteringsordning är den samma som för överföringen av kulturskolan.

Organisatorisk placering av ansvaret för tillståndsärenden

Utifrån uppdraget att utreda om en regional socialnämnd eller Miljö- och klimatinämnden ska ansvara för tillståndsärenden gör stadsledningskontoret nedanstående bedömningar. En mer utförlig redovisning finns i bilaga 4 till detta tjänsteutlåtande.

Det bedöms inte finnas några formella eller legala hinder för att placera ansvaret för tillståndsärenden enligt något av de båda alternativ som kommunstyrelsen anger i

uppdraget. Stadsledningskontorets bedömning är dock att ansvaret bör hållas samman med verksamhetsansvaret inom en utav de regionala socialnämnderna.

Den lagstiftning kring alkohol och tobak som verksamheten utgår från i sin handläggning och tillsyn är i grunden sociala skyddslagstiftningar. Dess huvudsakliga syfte är att främja folkhälsan genom att begränsa alkoholens medicinska och sociala skadeverkningar. Verksamheten har därigenom ett förebyggande och främjande perspektiv som man delar med flera andra utav verksamheterna som dessa nämnder föreslås ansvara för, inte minst när det gäller ett samordningsansvar för stadens folkhälsoarbete och andra trygghetsskapande åtgärder i respektive stadsområde. Just verksamhetens förebyggande och främjande inslag låg bakom den ursprungliga bedömningen att hanteringen av tillståndsärenden skulle föras till social resursnämnd.

Stadsledningskontorets föreslår att ansvaret för tillsynsärenden bör överföras till den regionala nämnden med ansvar för stadsområde Centrum.

Benämning av nya nämnder

Kommunfullmäktige beslutade 2020-02-20 § 7 att nämnd med ansvar för äldreomsorg samt hälso- och sjukvård samt nämnd med ansvar för funktionsrättsfrågor och stöd till personer med funktionsnedsättning ska inrättas från och med 1 januari 2021. En omfattande del av arbetet med genomförandet handlar om anpassningar av kommungemensamma tjänster och it-stöd. För att kunna göra nödvändiga analyser och anpassningar behöver benämningen av de nya nämnderna fastställas i ett tidigt skede. Det handlar bland annat om verksamhetssystem som hanterar stora mängder sekretessklassad information, har ett flertal komplexa integrationslösningar till andra system och är uppbyggt för verksamheter och processer inom äldreomsorg, individ- och familjeomsorg och funktionshinder. Det är med andra ord en tidskritisk fråga som behöver ett snabbt ställningstagande.

Stadsledningskontoret föreslår att de nya nämnderna ska benämnas *Göteborgs Stads vård och omsorgsnämnd* samt *Göteborgs Stads nämnd för funktionsstöd*.

Jonas Kinnander
Direktör Ledningsstaben

Eva Hessman
Stadsdirektör



Tid- och genomförandeplan för förändring av stadsdelsorganisationen samt komplettering avseende nämndstruktur

§ 84, 1369/19

Beslut

Enligt yrkande från M, V, L, C och MP:

1. Stadsledningskontoret ges i uppdrag att skyndsamt ta fram en utredning om fyra regionala nämnder som alternativ till Stadsledningskontorets förslag med en central nämnd, med ansvar för individ- och familjeomsorg samt övrig socialtjänst. Utredningen ska utgå från följande parametrar:

- a) Fyra regionala nämnder med ansvar för individ- och familjeomsorg samt övrig socialtjänst ska inrättas när så är möjligt.
 - b) Stadsledningskontoret ges i uppdrag att skyndsamt utreda om de fyra regionala nämnder ska ha en gemensam förvaltning eller att varje nämnd har en egen förvaltning.
 - c) De fyra nämnderna ska ha en geografisk indelningen motsvarande Hisingen, Centrum, Sydväst och Nordost.
 - d) Stadsledningskontoret ges i uppdrag att återkomma med förslag på när stadsdelsnämnderna och social resursnämnd ska upphöra som nämnder och när de nya nämnderna kan inrättas.
 - e) Nämnderna med ansvar för individ- och familjeomsorg ska bestå av 11 ledamöter och 11 ersättare.
 - f) Antalet individutskott i de fyra regionala nämnderna fastställs till minst 2 utskott. Utskotten ska bestå av 3 ledamöter och 3 ersättare.
 - g) Ansvaret för fritidsverksamheten i stadsdelsnämnderna överförs med inriktning till de fyra regionala nämnderna eller annan nämnd om så är lämpligt.
 - h) Ansvaret för stadens folkhälsoarbete och medverkan kring sociala erfarenheter i samhällsplaneringen överförs till de fyra socialnämnderna. En strukturerad kontakt med stadens fyra kompetenscenter ska upprätthållas.
 - i) Ansvaret för samordning av stadens lokala trygghetsarbete överförs till de fyra socialnämnderna. Hänsyn ska tas till arbetet med att inrätta ett trygghetsråd under kommunstyrelsen.
 - j) Samordningsansvaret för att hålla ihop och stärka samverkan med civilsamhället utifrån Överenskommelsen Göteborg överförs till de fyra regionala nämnderna.
2. Stadsledningskontoret ges i uppdrag att återkomma med förslag kring hur stadens samlade arbete kring funktionsrättsfrågor kan samlas i nämnden.

3. Stadsledningskontoret ges i uppdrag att utreda när och hur kulturskolan ska överföras till grundskolenämnden.
4. Stadsledningskontoret ges i uppdrag att utreda om en regional socialnämnd eller miljö- och klimatinämnden ska ansvara för tillståndsärenden.
5. Arvodesberedningen ges i uppdrag att ta fram förslag till arvodesnivåer och placering i arvodesgrupper för de nya nämnderna.
6. Kommunstyrelsens tillsatta referensgrupp ska användas för löpande avstämningar i genomförandet av de nya nämnderna samt i avvecklingen av stadsdelsnämnderna.

Kommunstyrelsen tillstyrker yrkande från M, V, L, C och MP den 31 januari 2020 och föreslår att kommunfullmäktige beslutar:

1. Nämnd med ansvar för äldreomsorg samt hälso- och sjukvård inrättas från 1:e januari 2021. Nämnden ska bestå av 11 ledamöter och 11 ersättare. Antalet utskott i nämnden fastställs till 1.
2. Nämnd med ansvar för funktionsrättsfrågor och stöd till personer med funktionsnedsättning inrättas från 1:e januari 2021. Nämnden ska bestå av 11 ledamöter och 11 ersättare. Antalet utskott i nämnden fastställs till 1. Nämnden ska fortsatt refereras som Nämnden för funktionsstöd.
3. Nämndernas förvaltningsledning ska placeras utanför centrala Göteborg, i socioekonomiskt svagare områden, företrädesvis i befintliga lokaler.
4. Kommunstyrelsen ges i uppdrag att ta fram förslag på delegationsordningar och reglementen för de nya nämnderna. Delegationsgraden ska inte öka mer än motiverat i den beslutade nämndsorganisationen.
5. Nämnderna för äldreomsorg samt funktionshinder ska utses i oktober 2020 för att nämnderna sedan ska kunna fastställa budget, delegationsordningar övriga riktlinjer samt välja utskott.
6. Ansvaret för lokala äldre- och funktionshinderråd överförs till de nya facknämnderna. Dialog ska föras med stadens centrala råd.

Tidigare behandling

Bordlagt den till 15 januari 2020, § 25.

Handlingar

Stadsledningskontorets tjänsteutlåtande den 17 december 2019.

Yrkande från M, V, L, C och MP samt särskilt yttrande från KD den 31 januari 2020.

Yrkande från S och D den 5 februari 2020.



Yrkanden

Ordföranden Axel Josefson (M) yrkar bifall till yrkande från M, V, L, C och MP den 31 januari 2020.

Jonas Attenius (S) och Martin Wannholt (D) yrkar bifall till yrkande från S och D den 5 februari 2020 och avslag på yrkande från M, V, L, C och MP den 31 januari 2020.

Propositionsordning

Ordföranden ställer propositioner på yrkandena och finner att det egna yrkandet bifallits.

Protokollsanteckning

Elisabet Lann (KD) antecknar som yttrande en skrivelse från den 31 januari 2020.

Protokollsutdrag skickas till

Skrivelse nr 21 till kommunfullmäktige
Stadsledningskontoret

Dag för justering

2020-02-18

Vid protokollet

Sekreterare

Mathias Sköld

Ordförande

Axel Josefson

Justerande

Daniel Bernmar



Bilaga 2

Förutsättningar för inrättande av fyra regionala nämnder

Individ- och familjeomsorg samt övrig socialtjänst

2020-03-30

Innehåll

Sammanfattning	3
Inriktning för genomförandet	3
Inledning.....	5
Uppdrag.....	5
Underlag	5
Avgränsning	6
Stadsledningskontorets bedömning.....	6
Tidpunkt för inrättande.....	7
Gemensam eller uppdelad förvaltningsorganisation	8
Geografisk indelning	10
Social resursnämnds ansvarsområden	15
Antal ledamöter i nämnder och utskott	20
Fritidsverksamheten	21
Folkhälsoarbete och roll i samhällsplanering	24
Lokalt trygghetsarbete och samverkan med civilsamhället.....	24
Krisledning, krisstöd och kriskommunikation	25

Sammanfattning

I denna bilaga återrapporterar stadsledningskontoret på uppdraget ta fram en utredning om fyra regionala nämnder som alternativ till en central nämnd, med ansvar för individ- och familjeomsorg samt övrig socialtjänst. Nedan följer en sammanfattning av stadsledningskontorets bedömningar vilket motsvarar den föreslagna inriktningen på genomförandet för denna del av organisationsförändringen.

Inriktning för genomförandet

Stadsledningskontoret förordar ett samlat genomförande där inrättandet av de fyra regionala nämnderna ska följa samma tidplan som kommunfullmäktige fastställt för nämnd med ansvar för äldreomsorg samt hälso- och sjukvård och nämnd för funktionsstöd, det vill säga per den 1 januari 2021. Ett delat genomförande bedöms innebära omfattande negativa konsekvenser och bör därför inte betraktas som ett realistiskt alternativ.

Stadsledningskontoret föreslår att nämnderna benämns socialnämnd följt av respektive stadsområdesbeteckning Nordost, Centrum, Sydväst samt Hisingen. Indelningen i stadsområden bör enligt stadsledningskontorets bedömning utgå från att nuvarande stadsdelsnämnders geografiska områden ska utgöra minsta ”byggsten”. Respektive nämnd föreslås dessutom ha sin egen förvaltningsorganisation eftersom alternativet med en gemensam förvaltning bedöms vara olämplig ur ett sekretesshänseende och innebära svårigheter när det kommer till att skapa ändamålsenliga strukturer för verksamhets- och ekonomistyrning.

Alternativet med fyra regionala nämnder förändrar förutsättningarna för ett genomförande, inte minst när det gäller verksamheten som social resursnämnd idag ansvarar för. Stadsledningskontoret föreslår en fördelning av nämndens ansvar inom IFO-området som i huvudsak innebär att olika verksamhetsområden fortsatt hålls samman. Verksamhetsområde Boende föreslås föras till nämnden med ansvar för stadsområde Sydväst medan verksamhetsområde Stöd till familjer och individer, Integration samt Socialjour fördelas till nämnden med ansvar för stadsområde Centrum. En sådan fördelning bedöms innebära förutsättningar till resurseffektivitet hantering ur ett hela staden-perspektiv och bidrar till att jämna ut volymmässiga skillnader mellan de fyra nämnderna.

Nämnden med ansvar för stadsområde Centrum föreslås även tillföras delar av verksamhetsområde Social utveckling. Andra delar, som exempelvis samordningsansvaret för Jämlik stad eller ansvaret att fördela föreningsbidrag till organisationer verksamma inom funktionshinderområdet, föreslås överföras till kommunstyrelsen respektive nämnden med ansvar för funktionsrättsfrågor och stöd till personer med funktionsnedsättning. Inom verksamhetsområdet finns också ett arbete beträffande vissa stadsövergripande sociala utvecklingsfrågor. Enligt stadsledningskontoret bör inriktningen för genomförandet vara att hanteringen av dessa frågor framöver ska utgöra en del av uppdraget för var och en av de fyra nämnderna.

Vid ett ställningstagande om att inrätta fyra regionala nämnder gör stadsledningskontoret bedömningen att dessa tar över ansvaret för den samlade fritidsverksamheten som idag finns hos stadsdelsnämnderna. Fördelningen av verksamhet och medarbetare mellan de

fyra nämnderna ska utgå från nuvarande stadsdelsnämnder och hur dessa fördelar sig per stadsområde.

När det gäller ansvarsfördelningen kring folkhälsoarbetet, att bistå med sociala erfarenheter i samhällsplaneringen, det lokala trygghetsarbetet samt stadens samverkan med civilsamhället bedömer stadsledningskontoret att kommunstyrelsens inriktning i huvudsak motsvarar den som framgår av tidigare överlämnad utredning. De skillnader i förutsättningar som ett alternativ med fyra regionala nämnder ändå innebär bedöms vara rimliga att hantera inom ramen för genomförandet.

Utifrån uppgifter gällande helåret 2019 skulle en ansvarsfördelning enligt ovanstående inriktning innebära fyra nämnder med relativt jämförbar storlek på sina förvaltningsorganisationer. Utan att inkludera förvaltningsövergripande stödfunktioner uppskattas respektive förvaltning hamna i ett storleksmässigt spann mellan omkring 700 och drygt 900 årsarbetare.

Inledning

Uppdrag

Kommunstyrelsen beslutade 2020-02-05 § 84 om ett antal uppdrag till stadsledningskontoret med avseende på den förändring av stadens nämndsorganisation som kommunfullmäktige beslutade 2019-11-21 § 17. I denna bilaga återrapporterar stadsledningskontoret på följande uppdrag:

- Stadsledningskontoret ges i uppdrag att skyndsamt ta fram en utredning om fyra regionala nämnder som alternativ till stadsledningskontorets förslag med en central nämnd, med ansvar för individ- och familjeomsorg samt övrig socialtjänst.

Kommunstyrelsen beslutade enligt ett yrkande från M, V, L, C och MP och där angavs följande parametrar som utgångspunkter för utredningen.

- a. Fyra regionala nämnder med ansvar för individ- och familjeomsorg samt övrig socialtjänst ska inrättas när så är möjligt.
- b. Stadsledningskontoret ges i uppdrag att skyndsamt utreda om de fyra regionala nämnder ska ha en gemensam förvaltning eller att varje nämnd har en egen förvaltning.
- c. De fyra nämnderna ska ha en geografisk indelningen motsvarande Hisingen, Centrum, Sydväst och Nordost.
- d. Stadsledningskontoret ges i uppdrag att återkomma med förslag på när stadsdelsnämnderna och social resursnämnd ska upphöra som nämnder och när de nya nämnderna kan inrättas.
- e. Nämnderna med ansvar för individ- och familjeomsorg ska bestå av 11 ledamöter och 11 ersättare.
- f. Antalet individutskott i de fyra regionala nämnderna fastställs till minst 2 utskott. Utskotten ska bestå av 3 ledamöter och 3 ersättare.
- g. Ansvar för fritidsverksamheten i stadsdelsnämnderna överförs med inriktning till de fyra regionala nämnderna eller annan nämnd om så är lämpligt.
- h. Ansvar för stadens folkhälsoarbete och medverkan kring sociala erfarenheter i samhällsplaneringen överförs till de fyra socialnämnderna. En strukturerad kontakt med stadens fyra kompetenscenter ska upprätthållas.
- i. Ansvar för samordning av stadens lokala trygghetsarbete överförs till de fyra socialnämnderna. Hänsyn ska tas till arbetet med att inrätta ett trygghetsråd under kommunstyrelsen.
- j. Samordningsansvaret för att hålla ihop och stärka samverkan med civilsamhället utifrån Överenskommelsen Göteborg överförs till de fyra regionala nämnderna.

Underlag

Återrapporteringen i denna bilaga utgår från tillämpliga delar i de tjänsteutlåtanden som stadsledningskontoret tidigare överlämnat till kommunstyrelsen inom ramen för uppdraget att utreda stadsdelsnämndernas framtida organisation. I första hand gäller det utredningens två mer omfattande delrapporter, men även den tid- och genomförandeplan

och komplettering kring nämndstruktur som fanns med i underlaget som kommunstyrelsen behandlade 2020-02-05 § 84.¹

Kompletterande underlag har inhämtats både genom intervjuer och avstämning med tjänstepersoner inom berörda förvaltningar, stadsledningskontoret och den gemensamma projektorganisation som upprättats för hanteringen av organisationsförändringen. När det gäller tillkommande skriftliga underlag finns källhänvisningar i löpande text.

Stadsledningskontoret har också genomfört avstämningar med den politiska referensgruppen som funnits knuten till utredningen av stadsdelsorganisationen.

Avgränsning

Av kommunstyrelsens beslut framgår att uppdraget ska hanteras skyndsamt. Samtidigt är det ett relativt stort antal parametrar som utredningen ska utgå ifrån. Vissa av dessa parametrar bedöms inte ställa krav på någon omfattande utredningsinsats. Andra är mer komplexa och omfattande till sin karaktär. Exempelvis gäller det frågan kring verksamheten som social resursnämnd idag ansvarar för och hur den ska förhållas till en organisation med fyra regionala nämnder.

I några av de mer komplicerade frågorna är det enligt stadsledningskontoret en realistisk målsättning att redovisa förslag till principer och att den mer detaljerade nivån får hanteras inom ramen för genomförandet. Om ett beslut om nämnd- och förvaltningsstruktur dröjer kan det bli aktuellt att viss verksamhet får en tillfällig placering. Detta bör i så fall kombineras med att berörda nämnder får i uppdrag att tillsammans med stadsledningskontoret ta fram förslag till en mer permanent ansvarsfördelning.

Den tid- och genomförandeplan för organisationsförändringen som kommunstyrelsen behandlade vid sitt sammanträde den 5 februari tog sin utgångspunkt från att det skulle inrättas *en* nämnd med ansvar för individ- och familjeomsorg samt övrig socialtjänst. Även om ett beslut att inrätta fyra regionala nämnder innebär förändrade förutsättningar för genomförandet bedömer stadsledningskontoret att tid- och genomförandeplanen fortsatt är tillämpbar med några mindre redaktionella förändringar. Planen som sådan berörs därför inte ytterligare i detta ärende och det bedöms inte föreligga ett behov att på nytt ta upp den för beslut i kommunstyrelsen.

Stadsledningskontorets bedömning

I detta avsnitt redovisas stadsledningskontorets bedömning med utgångspunkt från de parametrar som framgår av kommunstyrelsens beslut (se punkterna a-j på föregående sida). I anslutning till respektive underrubrik nedan anges inom parentes vilken eller vilka utav ovanstående parametrar som textavsnittet berör.

Därefter finns ett särskilt avsnitt kring krisledning, krisstöd och kriskommunikation. Avsnittet har inte en självklar koppling till någon av parametrarna ovan. Alternativet med fyra regionala nämnder bedöms dock påverka förutsättningarna för dess frågor vilket stadsledningskontoret kort redogör för.

¹ Kommunstyrelsen behandlade delrapporterna vid sina sammanträden 2018-11-28, § 922 respektive 2019-11-06 § 803.

Tidpunkt för inrättande

(a och d)

Parallellt med andra fasen av utredningen kring stadsdelsnämndernas framtida organisation pågick under våren 2019 ett arbete med att ta fram en tid- och genomförandeplan för inrättandet av en äldrenämnd. Det senare var ett uppdrag i kommunfullmäktiges budget för 2019 och dessa båda utredningsuppdrag hade stora beroendeförhållanden till varandra. Med anledning av dessa parallella uppdrag aktualiserades frågan om ett samlat eller delat genomförande. Stadsledningskontoret gjorde då bedömningen att det fanns omfattande nackdelar och risker med ett delat genomförande och förordade därför ett samlat genomförande vid ett beslut att ersätta stadsdelsorganisationen med funktionsindelade nämnder.

Kommunfullmäktiges beslutade 2020-02-20 § 7 att från och med den 1 januari 2021 inrätta en nämnd med ansvar för äldreomsorg samt hälso- och sjukvård och en nämnd med ansvar för funktionsstödsfrågor. I och med att tidpunkten för dessa nämnders inrättande är fastställd aktualiseras på nytt frågan om ett samlat eller delat genomförande. Vid ett beslut att gå vidare med fyra nämnder som ska ansvara för IFO och övrig socialtjänst skulle allt annat än att dessa också inrättas från och med den 1 januari 2021 innebära ett delat genomförande. Stadsledningskontoret står fast vid den tidigare bedömningen om ett samlat genomförande och vill understryka de negativa konsekvenser som bedöms följa av ett genomförande som delas upp i olika etapper.

Till de mer betydande nackdelarna hör att en mer utdragen organisationsförändring troligen kommer medföra belastningar för den befintliga verksamheten, svårigheter att behålla kompetens och annat som riskerar inverka negativt på förmågan till effektiv styrning och ledning. Detta skulle särskilt gälla de verksamheter som under ytterligare en tid kvarstod i den ”gamla” organisationen. I en förlängning riskerar det leda till sämre kvalitet på tjänster som tillhandahålls brukarna och ett mer begränsat fokus på verksamhetsutveckling.

En annan negativ konsekvens är att stora delar av genomförandearbetet skulle behöva upprepas vid två tillfällen. Tid- och resursåtgången för en sådan ordning bedöms vara större än för ett samlat genomförande. Ett delat genomförande bedöms också innebära begränsningar när det kommer till lokalförsörjning. Att stadsdelsnämnder och social resursnämnd under en övergångstid skulle finnas kvar med ett visst verksamhetsansvar medan frågor gällande äldreomsorg, hälso- och sjukvård och funktionsstöd överförs till nya nämnder riskerar bidra till ett ineffektivt lokalutnyttjande.

Ett delat genomförande innebär också andra förutsättningar för resurstilldelning till berörda nämnder. Om överföringen av stadsdelsnämndernas verksamhet skulle ske i två steg behöver frågan om vilka resurser som ska föras över per stadsdelsnämnd till de nya nämnderna värderas noga vad det gäller konsekvenser för den kvarvarande verksamheten. Stadsledningskontoret bedömer att ett genomförande där stadsdelsnämndernas samtliga verksamheter övergår till nya eller befintliga facknämnder vid ett och samma tillfälle skulle vara betydligt mindre komplicerad vad gäller resurstilldelning.

En samordnad omorganisation av nuvarande stadsdelsnämndsorganisation möjliggör att bättre kunna tillvarata resurser för att hantera förändringen. Det ger bättre möjligheter till fördelning och rekrytering av kompetenser utifrån ett helhetsperspektiv. Vid ett samlat

förfarande bedömer stadsledningskontoret att såväl resursfördelning och lokalförsörjning blir mindre svårt att hantera.

Samtidigt vill stadsledningskontoret framhålla att ett inrättande av fyra regionala nämnder istället för en central nämnd innebär förändrade förutsättningar för genomförandet. Inte minst gäller det fördelningen av verksamhetsansvaret som idag finns samlat hos social resursnämnd. För att hantera de nya förutsättningarna kan vissa omprioriteringar behöva göras. Genomförandefrågor som inte bedöms vara kritiska för att kunna tillhandahålla en god och rättssäker service till invånarna kanske får senareläggas och i större omfattning hanteras efter att de nya nämnderna tagit över verksamhetsansvaret. Det skulle exempelvis kunna handla om att enhetliggöra vissa styrande dokument, rutinbeskrivningar eller arbetssätt. Det skulle också kunna innebära en tillfällig placering av viss verksamhet med ett uppdrag att ta fram förslag till en mer permanent ansvarsfördelning i ett något senare skede.

De negativa konsekvenser som följer av denna typ av förskjutning bedömer stadsledningskontoret som betydligt mindre än ett delat genomförande som innebär att nuvarande stadsdelsnämnder och social resursnämnd under en övergångsperiod finns kvar samtidigt som ett antal nya och befintliga nämnder övertar delar av verksamhetsansvaret.

Sammanfattande bedömning – tidpunkt för inrättande

Stadsledningskontoret förordar ett samlat genomförande vilket innebär att stadsdelsnämnderna och social resursnämnd upphör i och med årsskiftet 2020/2021. Ett inrättande av fyra regionala nämnder behöver därmed följa samma tidplan som kommunfullmäktige fastställt för nämnd med ansvar för äldreomsorg samt hälso- och sjukvård och nämnd för funktionsstöd, det vill säga per den 1 januari 2021. Ett delat genomförande bedöms innebära omfattande negativa konsekvenser och bör därför inte betraktas som ett realistiskt alternativ.

Gemensam eller uppdelad förvaltningsorganisation

(b)

Ett alternativ med fyra regionala nämnder som har en gemensam förvaltningsorganisation har en liknande struktur som ett av de alternativ som stadsledningskontoret har värderat i tidigare överlämnat underlag. Alternativet utgick från *en* nämnd med *en* förvaltning som kombinerades med ett antal fristående myndighetsnämnder med ansvar för myndighetsutövningen på individnivå. Förvaltningen blev i någon mån gemensam i detta alternativ eftersom den ansvarade för ärendebereidningen i förhållande till såväl den ”egna” nämnden som de olika myndighetsnämnderna.

Att inrätta fyra regionala nämnder med en gemensam förvaltning skiljer sig från alternativet med myndighetsnämnder då utgångspunkten är att nämnderna i större utsträckning har samma uppdrag. Det kan visserligen uppstå skillnader både gällande verksamhetens omfattning och fördelning av vissa ansvar, men i grunden skulle nämndernas uppdrag vara likvärdiga.

Alternativen är dock lika i den bemärkelsen att förvaltningsorganisationen formell hör till en av nämnderna samtidigt som den utgör tjänstepersonsstödet för samtliga nämnder. Samtliga myndighetsbeslut som inte kan delegeras till tjänstemän, kommer då handläggas och utredas hos den nämnd som har ansvaret för förvaltningen. I den mån ärendet hör till

något annat än denna nämnds geografiska område ska därefter utredningar med förslag till beslut överlämnas för beslut till berörd nämnd.

Stadsledningskontoret bedömer att det finns en rad svårigheter/problem med ett alternativ som innebär att man delar upp stadens individ- och familjeomsorgsverksamhet på detta sätt. För det första är en sådan nämndorganisation högst tveksam ur ett sekretesshänseende.

Enligt offentlighets och sekretesslagen (OSL) är varje kommunal nämnd med underlydande förvaltning att betrakta som en myndighet. Det innebär att uppgifter som förekommer inom en nämnd och omfattas av sekretess, inte kan lämnas över till en annan nämnd utan att det finns en sekretessbrytande regel eller att den enskilde lämnar sitt samtycke till detta. När det gäller socialtjänst är sådan verksamhet omgärdad av stark sekretess enligt 26 kap. OSL (den så kallade socialtjänstsekretessen).

Att anställda på den egna nämnden både kan och ska ta del av sekretessbelagda uppgifter för att utföra sina arbetsuppgifter är en självklarhet. Utöver myndighetens egna anställda har det av lagstiftaren godtagits, att en uppdragstagare för en myndighet får ta del av myndighetens sekretessbelagda uppgifter. För att detta ska vara möjligt måste uppdragstagaren vara en fysisk person. Uppdraget bör också, oavsett om detta är författningsreglerat eller civilrättsligt reglerat, vara tydligt definierat och avgränsat. Den fysiska personen bör också lämpligen pekats ut vem han eller hon är. På det sättet knyts uppdragstagaren till nämnden på ett sådant sätt att denna anses delta i nämndens verksamhet och kan ta del av sekretessbelagda uppgifter hos denna.

Med en gemensam förvaltning skulle det dock inte bli fråga om att ett fåtal personer utföra ett specifikt och begränsat uppdrag för en annan nämnd. En sådan organisation innebär istället att ett betydande antal ärenden måste hanteras på detta sätt. Huruvida ett sådant upplägg är juridiskt hållbart ur ett sekretesshänseende är enligt stadsledningskontoret vetskap inte rättsligt prövat. I en kommun av Göteborgs Stads storlek och med den omfattning på IFO-verksamheten som följer därav gör dock stadsledningskontoret bedömningen att upplägget är direkt olämpligt.

Alternativet med en gemensam förvaltning innebär enligt stadsledningskontoret också en otydlighet utåt, sett till vem som är ansvarig för vad. För myndigheter och enskilda som ska göra orosanmälningar om att barn eller missbrukare far illa kan det exempelvis framstå som otydligt till vilken nämnd man ska vända sig. Juridiskt sett är alla fyra nämnder behöriga att ta emot sådana anmälningar, fatta beslut om omedelbara omhändertaganden samt att ansöka om tvångsvård enligt LVU och LVM. Detta kan dock kompliceras av att åtminstone tre av nämnderna inte skulle ha någon egen personal och förvaltning som snabbt kan agera i akuta situationer.

Ytterligare en otydlighet uppstår enligt stadsledningskontoret när det gäller hantering av allmänna handlingar. Det kan framstå som oklart för allmänheten till vilken myndighet de ska vända sig till de önskar ta del av socialtjänstens handlingar. Bidragande till detta kan vara om pågående ärenden och handlingar tillhör nämnden som ansvarar för förvaltningsorganisationen medan avslutade ärenden ska höra till nämnden som haft beslutsmandatet. Enligt Tryckfrihetsförordningen och OSL är varje nämnd en myndighet som måste uppfylla kraven på diarieföring och kunna möta allmänhetens begäran att skyndsamt lämna ut allmänna handlingar. Att ha två olika myndigheter som är inblandade

i ett ärende från det att en enskild ansöker om en insats till beslutat fattas, skapar en otydlighet utåt sett för vem som är ansvarig för olika handlingar.

Vidare finns risk för verksamhets- och ekonomistyrningssvårheter i gränssnittet mellan nämnden som formellt har ansvar för förvaltningsorganisationen och de andra nämnderna. Det innebär bland annat en utmaning när det kommer till att skapa strukturer för styrningen som inte riskerar bli kostnadsdrivande. Det handlar bland annat om att undvika situationer där sambandet mellan myndighetsutövningen och ansvaret för de ekonomiska konsekvenserna som följer därav blir alltför svagt. Det kan också handla om utmaningen att skapa rutiner som ger respektive nämnd mandat att exempelvis göra prioriteringar eller omfördelningar inom sitt ansvarsområde när förvaltningen formellt lyder under en annan nämnd.

Det kan givetvis finnas fördelar med en gemensam förvaltning. Bland annat kan det faktum att samtliga tjänstepersoner inom verksamhetsområdet samlas inom en organisation ge ökade förutsättningar att arbeta effektivt med frågor kring likvärdighet, gemensamma rutiner, samutnyttjande av vissa kompetenser och resurser m.m. Stadsledningskontoret kvarstår dock vid sin tidigare bedömning att de legala och styrningsmässiga nackdelarna är omfattande och det finns därför starka skäl att inte gå vidare och inrätta en organisation med en sådan struktur.

Sammanfattande bedömning - gemensam eller uppdelad förvaltningsorganisation

Stadsledningskontoret förordar en struktur där respektive nämnd har sin egen förvaltningsorganisation. En sådan ordning ger förutsättningar att skapa en tydlighet i organisationen utifrån ett styrningsmässigt och juridiskt perspektiv. Ett alternativ med en gemensam förvaltning inom det aktuella verksamhetsområdet bedöms vara olämpligt utifrån samma perspektiv. Att uppnå de fördelar som en gemensam organisation skulle kunna innebära bör enligt stadsledningskontoret därmed ske på annat sätt, exempelvis i utformning av arbetssätt, uppföljning eller annan typ av styrning.

Geografisk indelning

(c)

Den angivna utgångspunkten är att de fyra nämnderna ska ha en geografisk indelning motsvarande Hisingen, Centrum, Sydväst och Nordost. Enligt stadsledningskontorets bedömning bör en indelning också utgå från att nuvarande stadsdelsnämnders geografiska områden ska utgöra minsta ”byggsten”. Att göra en indelning av staden i fyra områden som dessutom bygger på naturliga och etablerade gränser och där respektive område ska vara geografiskt sammanhängande innebär i själva verket ganska små möjligheter till variation. En indelning enligt dessa principer bedöms dessutom vara mest lämplig utifrån ett verksamhetsperspektiv. Det innebär en tydlighet som gör organisationen enklare att förstå och förhålla sig till för såväl medborgare, externa parter och stadens egna nämnder och bolag.

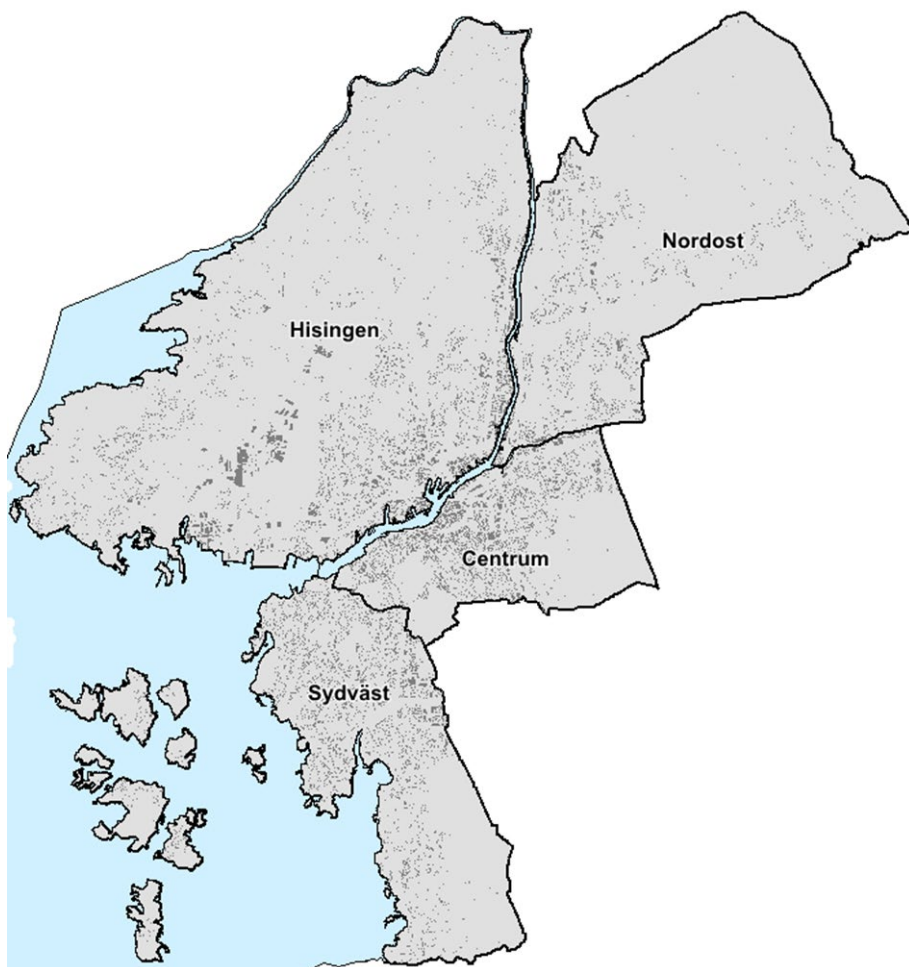
Alternativet att dela upp en eller flera stadsdelsnämnder på ett eller flera områden innebär dessutom ett genomförande som blir betydligt mer komplicerat och tidskrävande. Med utgångspunkt från stadsledningskontorets resonemang ovan gällande tidpunkt för inrättande finns inte utrymmet att hantera ett sådant genomförande till årsskiftet 2020/2021. Indelningen i fyra områden skulle utifrån dagens stadsdelsnämnder därmed få följande utformning.

Tabell 1. Indelning i stadsområden

Stadsområde	Nuvarande stadsdelsnämnder
Hisingen	Lundby, Norra Hisingen och Västra Hisingen
Centrum	Centrum, Majorna-Linné och Örgryte-Härlanda
Sydväst	Askim-Frölunda-Högsbo och Västra Göteborg
Nordost	Angered och Östra Göteborg

För att undvika en begreppsmässig sammanblandning med andra organisationer föreslår stadsledningskontoret att dessa fyra områden får benämningen ”stadsområden” istället för regioner. Respektive stadsområde kan sedan benämnas Hisingen, Centrum, Sydväst och Nordost.

I ett genomförande bör det finnas utrymme för mindre justeringar av nuvarande stadsdelsgränser. Närmast handlar detta om nuvarande gräns mellan Östra Göteborg och Örgryte-Härlanda och en justering som innebär att Gamlestaden i sin helhet hamnar inom stadsområde Nordost.



Hur befolkningen och antalet hushåll fördelar sig mellan dessa stadsområden framgår av tabellen nedan.

Tabell 2. Befolkningsstatistik per stadsområde

	Nordost	Centrum	Sydväst	Hisingen
Folkmängd	106 100 (18%)	189 800 (33%)	117 900 (20%)	164 100 (28%)
1–5 år	8 150 (24%)	8 700 (25%)	7 300 (21%)	10 200 (30%)
6–15 år	14 100 (23%)	13 400 (22%)	15 100 (24%)	19 300 (31%)
80+ år	2 750 (12%)	7 000 (31%)	6 600 (29%)	6 200 (28%)
Hushåll (2018)	41 700 (16%)	103 400 (39%)	50 000 (19%)	72 200 (27%)

Befolkningsstatistiken ger *en* bild av respektive stadsområde, men för att få en bättre uppfattning av de organisatoriska förutsättningarna behöver jämförelsen göras med avseende på verksamheten som nämnderna kommer ansvara för. I nedanstående tabell finns ett antal nyckeltal beträffande individ- och familjeomsorgsverksamheten redovisad per stadsområde. Uppgifterna avser befolkningsramen helåret 2019 och nettokostnad redovisas i tkr.

Tabell 3. Nettokostnader (tkr) och andra nyckeltal per stadsområde, IFO helår 2019

	Nordost	Centrum	Sydväst	Hisingen
Nettokostnad IFO	1 441 430 (39%)	698 349 (19%)	618 304 (17%)	982 815 (26%)
- varav försörjningsstöd	339 013 (39%)	168 949 (20%)	116 278 (13%)	240 557 (28%)
- varav övrigt	1 102 417 (38%)	529 400 (18%)	502 027 (17%)	742 258 (26%)
Antal vårddagar på institution (barn & unga)	34 240 (40%)	15 619 (18%)	18 905 (22%)	17 263 (20%)
Antal barn i familjehem	298 (34%)	151 (17%)	194 (22%)	243 (27%)
Antal vårddagar på institution (vuxna)	7 084 (24%)	7 140 (24%)	5 180 (18%)	9 927 (34%)
Antal boendedygn (vuxna)	171 123 (27%)	173 582 (27%)	151 700 (24%)	141 941 (22%)

Sett till nettokostnad och de andra nyckeltalen i tabellen ovan framgår att en indelning i fyra stadsområden (enligt tabellen på sidan 11) innebär en spridning i volym av IFO-verksamheten mellan nämnderna. Spridningen är förväntad i och med de skillnader i socioekonomiska förhållanden, social utsatthet och behov hos brukarna som finns mellan olika delar av staden.

För att ge en förståelse för verksamhetens omfattning när det gäller stadens IFO-verksamhet går det inte enbart att utgå från nettokostnad eller de andra nyckeltalen i tabellen ovan. En annan viktig organisatorisk förutsättning är att titta på omfattningen sett till antalet medarbetare. Eftersom nettokostnaden inkluderar försörjningsstöd och köpta tjänster kan verksamheten uppfattas som mer omfattande än vad den är sett till årsarbetare eller antal anställda.

Tabell 4. Årsarbetare 2019 per stadsområde, IFO

Årsarbetare	Nordost	Centrum	Sydväst	Hisingen	Totalt
Alla yrkesgrupper	826	378	337	609	2 150
- varav socialsekreterare	501	250	212	410	1 372

Uppgifterna i tabell 3 och 4 utgår från stadsdelsnämndernas IFO-verksamhet enligt respektive förvaltnings klassificeringen på aktuell verksamhetskod. I och med att IFO- och funktionshinderverksamheten tillhört samma sektor i nuvarande stadsdelsorganisation kan uppdelningen på verksamhetskod vara mer eller mindre komplicerad att göra. En uppdelning av dessa båda verksamheter i olika nämndansvar tillsammans med en indelning av IFO-verksamheten på fyra stadsområden kommer innebära en mer detaljerad genomgång och värdering av olika verksamheter. Uppgifterna kring IFO-verksamhetens omfattning per stadsområde som framgår av tabellerna kan därmed komma att förändras i och med genomförandet. När det gäller nettokostnaden ingår verksamhetsområdet del av förvaltningsgemensamma lednings- och stödresurser, medan motsvarande inte ingår i uppgifterna om årsarbetare.

Hur social resursnämnds verksamhet inom IFO-området och stadsdelarnas fritidsverksamhet kan förhålla sig till indelningen i fyra stadsområden framgår nedan under separata rubriker och är inte inkluderade i uppgifter ovan.

Geografisk indelning för samverkan på lokal nivå

Stadsledningskontorets andra delrapport gällande uppdraget att utreda stadsdelsnämndernas framtida organisation behandlades i kommunstyrelsen 2019-11-06 § 803. Kommunstyrelsen gav då uppdraget till stadsledningskontoret att i samband med kommande detaljutredningar säkerställa att lokaldemokrati och digital demokrati gentemot invånarna stärks.

Stadsledningskontoret har sedan återkommit med ett förslag till inriktning på arbetet med detta uppdrag, en inriktning som fastställdes i och med kommunfullmäktiges beslut 2020-02-20 § 8. Beslutet innebär att stadsledningskontorets omhändertagande av uppdraget kommer ske parallellt med genomförandet av organisationsförändringen, men inte som en del i själva genomförandet. En del av inriktningen innebar att stadsledningskontoret skulle ta fram en gemensam geografisk indelning för samverkan inom Göteborgs stad för att säkra en samlad kunskap om lokala förhållanden och utveckling av lokal demokrati. Indelningen skulle även utgöra grund för samverkan med andra myndigheter och lokala aktörer.

I och med uppdraget att om fyra regionala nämnder med en indelning motsvarande Hisingen, Centrum, Sydväst och Nordost förutsätter stadsledningskontoret att denna indelning även ska gälla för samverkan mellan olika parter inom och utanför staden. Ett ställningstagande om att inrätta dessa fyra nämnder enligt denna indelning innebär att dessa och andra berörda nämnder och styrelser behöver skapa förutsättningar i sina respektive organisationer som möjliggör en samverkan i dessa stadsområden. Följande är exempel på frågor där stadsledningskontoret påtalat behovet att flera aktörer i staden fortsatt behöver vara delaktiga i en samverkan:

- Lokalt trygghetsarbete
- Lokala råd, dialoger och kommunikation

- Sociala erfarenheter i samhällsplaneringen
- Samverkan med civilsamhället och andra lokala aktörer
- Folkhälsoarbete
- Krisledning och krisstöd

Benämning av respektive nämnd

Genomförandet av organisationsförändringen kräver anpassningar utav ett stort antal kommungemensamma tjänster. Det handlar om allt från att säkerställa en fungerande och modern infrastruktur, hantering och överflyttning av teknisk utrustning och telefoni till att befintliga verksamhets- och stödsystem som används idag ska fungera från dag ett i den nya förvaltningen med samma funktionalitet som tillhandahålls i för tiden aktuellt tjänsteutbud. Även för den service och de tjänster som tillhandahålls utifrån ett medborgarperspektiv behöver ses över och anpassas utifrån nya förutsättningar.

En förutsättning för att kunna säkerställa att våra kommungemensamma tjänster fungerar i samband med att den förändrade nämnd- och förvaltningsorganisationen träder i kraft är att benämningen av de nya nämnderna fastställs i god tid därförinnan. Av detta skäl föreslår stadsledningskontoret att benämningen på de fyra nämnderna ska vara ”socialnämnden” följt av respektive stadsområde, det vill säga:

- socialnämnden Hisingen
- socialnämnden Centrum
- socialnämnden Sydväst
- socialnämnden Nordost

Om respektive nämnd i enlighet med stadsledningskontorets bedömning stöd av en egen förvaltning föreslås dessa benämnas ”socialförvaltningen” med motsvarande tillägg av det aktuella stadsområdet.

I den förändrade organisationen kommer även nämnden med ansvar för äldreomsorg samt hälso- och sjukvård och nämnden för funktionsstöd vara socialnämnder i legal bemärkelse. Detta följer av att fullmäktige tilldelat nämnderna ansvar för verksamhet som regleras av socialtjänstlagen. Stadsledningskontoret ser ingen konflikt med att använda benämningen ”socialnämnd” för några med inte samtliga nämnder som bedriver socialtjänst. Det är en tämligen vanlig ordning bland andra kommuner och i stadens nuvarande organisation finns elva socialnämnder utan att någon har motsvarande benämning.

Sammanfattande bedömning – geografisk indelning

Stadsledningskontoret bedömer att en geografisk indelning i fyra områden ska göras utan att någon av nuvarande stadsdelsnämnders verksamhetsområden delas upp. Detta ligger i linje med uppdragets utgångspunkt som anger en indelning motsvarande Hisingen, Centrum, Sydväst och Nordost. Det bidrar också till att möjliggöra ett samlat genomförande av organisationsförändringen per årsskiftet 2020/2021. Utöver att utgöra indelningsgrund för de regionala nämndernas ansvarsområde förutsätter stadsledningskontoret att indelningen utgör grund för samverkan mellan flera andra nämnder och styrelser i frågor som adresseras på lokal nivå. Stadsledningskontoret föreslår att berörda nämnder och förvaltningar benämns socialnämnden samt socialförvaltningen följt av respektive stadsområdesbeteckning.

Social resursnämnds ansvarsområden

(d)

Utöver frågan om tidpunkten när social resursnämnd ska upphöra innebär uppdraget att utreda ett alternativ med fyra nämnder väsentligt förändrade förutsättningar för hur nämndens ansvarsområden ska fördelas i en ny nämndsorganisation.

När social resursnämnd inrättades per den 1 januari 2007 hade den ansvar för verksamhet inom områdena boenden för socialt utsatta grupper, missbruksområdet och stöd till barn/ungdomar samt kvinnor. Utöver dessa överfördes enheter som låg något mer vid sidan av ovan nämnda inriktning men som ändå bedömdes ingå i det sociala området och som stödjer stadsdelsnämnderna i deras befolkningsansvar.

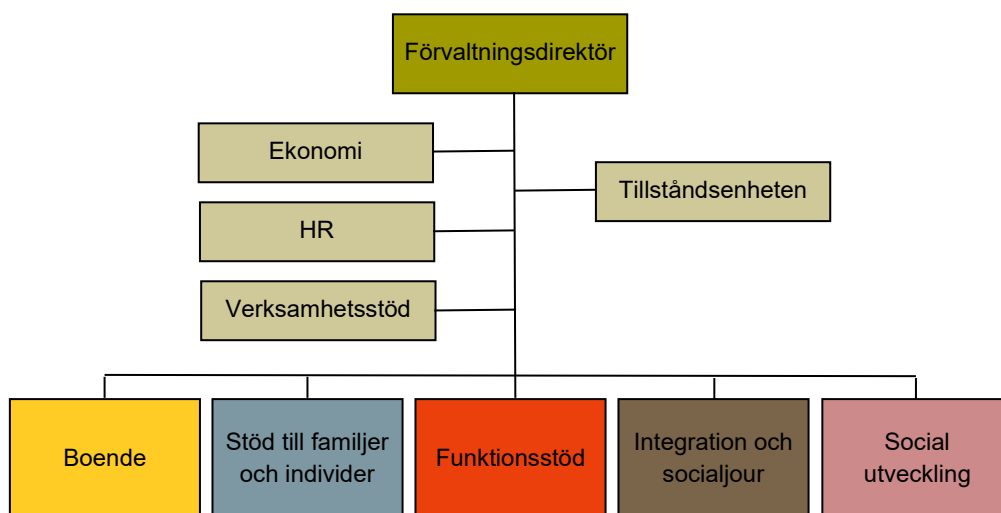
Av yrkandet från s, v och mp som låg till grund för kommunfullmäktige principbeslut 2006-06-08 om att inrätta nämnden framgår att dess uppdrag i huvudsak berör de dåvarande resursnämndsuppdragen inom individ och familjeomsorg, funktionshinder och delar av äldreomsorg d.v.s. övergripande verksamhet som riktar sig till hela staden.

Bildandet av social resursnämnd utgick från en tanke om att föra samma ansvar på ett och samma ställe och därmed bland annat bidra till att uppnå ett eller flera av följande syften:

- Ökade möjligheter till politisk överblick, ledning och styrning
- Effektivitetsvinster genom att närbesläktade verksamhetsområden hanteras mer samlat
- Ökade möjligheterna till likabehandling av medborgarna

Utan att värdera i vilken utsträckning som dessa syften har uppnåtts är det en bakgrund som enligt stadsledningskontoret är bra att ha med sig vid en bedömning av hur social resursnämnds ansvar inom IFO och övriga socialtjänst ska förhålla sig till ett alternativ med fyra nämnder.

Sedan inrättandet av social resursnämnd har uppdraget förändrats – i första hand har verksamheter och uppdrag tillkommit med den följd att storleken i fråga om antal anställda och omslutning succesivt har ökat. För att stödja nämnden utifrån sitt nuvarande uppdrag har förvaltningen organiserats sig på följande sätt.



Åtterrapporeringen av uppdraget gällande tillståndsenhetens organisatoriska placering finns i bilaga 4 till detta tjänsteutlåtande. För stödfunktionerna (ekonomi, HR och verksamhetsstöd) bör samma principer gälla vid ett genomförande som för motsvarande resurser inom stadsdelsförvaltningarna och därför berörs dessa resurser inte ytterligare i detta sammanhang. I och med kommunfullmäktiges beslut 2020-02-20 § 7 att inrätta en nämnd för funktionsstöd samt en nämnd med ansvar för äldre och hälso- och sjukvård kommer delar av social resursnämnds verksamhet få en ny hemvist inom dessa. Tydligast gäller detta verksamhetsområdet Funktionsstöd som därför inte heller berörs närmare i detta avsnitt.

I tabellen nedan redovisas brutto-/nettokostnader, intäkter och antal årsarbetare för de fyra verksamhetsområden som har det tydligaste gränssnittet till stadsdelsnämndernas individ- och familjeomsorgsverksamhet.

Tabell 5. Social resursnämnd, brutto-/nettokostnad, intäkter (tkr) samt antal årsarbetare per verksamhetsområde helår 2019

	Boende	Stöd till familjer och individer	Integration och socialjour ²	Social utveckling
Bruttokostnad	-443 943	-153 728	-175 532	-189 840
Intäkter	316 334	17 333	39 454	13 266
Nettokostnad	-127 609	-136 395	-136 078	-176 574
Antal årsarbetare	484	184	147	55

Social resursnämnds verksamhet finansieras till del av intäkter, i första hand genom internfakturering men även statsbidrag. Att enbart se till nettokostnad ger en begränsad bild av verksamhetens omfattning och därför redovisas också bruttokostnad och intäkter i tabellen. Sammantaget finansieras verksamheten till en knapp tredjedel av intern försäljning till andra nämnder. Detta gäller inte minst nämndens boendeverksamhet.

Även inom de verksamhetsområden som redovisas i tabellen ovan finns det delar som ligger närmare äldreomsorg, hälso- och sjukvård eller funktionsstödsverksamhet och som i genomförandet behöver värderas ytterligare. Inom verksamhetsområde Boende är två större enheter för äldre med missbruk inkluderade som sett till antalet årsarbetare utgör omkring 30 procent av verksamhetsområdets totala antal.

Den övervägande delen av det handlar dock om utförande och stödjande verksamhet samt myndighetsutövning inom individ- och familjeomsorgsområdet. Ett alternativ med fyra nämnder i stället för en central nämnd innebär därför tydligt förändrade förutsättningar när det gäller hur ansvaret för dessa verksamhetsområden ska fördelas i den nya nämndsorganisationen. Nedan följer en sammanfattande beskrivning av respektive verksamhetsområde.

² Socialjouren tillhörde under 2019 verksamhetsområde Boende, men flyttade till nuvarande plats i organisationen i och med årsskiftet 2019/2020. Uppgifterna i tabellen avser helåret 2019, men årsarbetare (41) och nettokostnader (41 000 tkr) för socialjouren har flyttats till denna kolumn för att stämma överens med nuvarande organisation.

Boende – inom verksamhetsområdet tillhandahålls boende för personer som inte kan få en bostad på den vanliga bostadsmarknaden. Orsaker till det kan vara missbruk eller psykosociala problem. Här finns olika typer av boenden: akutboenden, långsiktiga stöd- och habiliteringsboenden, motivationsboenden, tränings- och referensboenden, familjeboenden samt Bostad först. I verksamhetsområdet finns också boenden för ungdomar, kvinnor, äldre med missbruk samt aktivitetshus för hemlösa kvinnor. En del av verksamheten utgörs av uppsökande arbete med människor som är hemlösa.

Stöd till familjer och individer – inom verksamhetsområdet erbjuds stöd till personer inom områdena missbruk och beroende, ungdomar i riskzon, kriminalitet, familj och relation, våld i nära relationer, prostitution samt brottsutsatthet. Utöver direkta stödinsatser till målgrupperna erbjuds också kompetensstöd till andra verksamheter och medarbetare utifrån våra uppdrag. Till verksamhetsområdet hör enheten för alkohol-, spel- och drogproblem, familjerättsbyrå, kris- och relationsenheten, Mini-Maria, ungdomsenheten fält och ungdomsenheten stöd.

Integration och socialjour – verksamhetsområdet ger nyanlända ett första stöd i att bli orienterade och komma in i det svenska samhället. Här ingår verksamheter som boende för ensamkommande barn och unga, etableringsenheten, flyktingadministration, Integrationscentrum med samhällsorientering, flyktingguide/språkvän och cirkulär migration. I verksamhetsområdet ingår även Socialjouren, som ansvarar för akuta sociala insatser på kvällar och helger när stadsdelarnas och kranskommunernas socialkontor är stängda.

Social utveckling – inom verksamhetsområdet sker framtagande av kunskapsunderlag, utbildning, konsultation, processtöd för att stödja arbetet för ett socialt hållbart samhälle. Insatserna är ett stöd till stadens verksamheter, men vänder sig också till organisationer inom civilsamhället för att stärka deras delaktighet i stadens utveckling för en mer jämlik stad. Till verksamhetsområdet hör bland annat enheter som arbetar med drogförebyggande samordning, våld i nära relationer samt hedersrelaterat våld och förtryck. Här finns ansvaret för fördelning av föreningsbidrag inom socialtjänstens område och samverkan med civilsamhället. Dessutom finns samordning och ett övergripande stöd i flera frågor, däribland Jämlik stad, evidensbaserad praktik IFO/FH, trygghetsskapande och brottsförebyggande arbete samt sexuell och reproduktiv hälsa och rättigheter (SRHR).

Som ovan nämnts fanns vid inrättandet av social resursnämnd en tanke om det fanns fördelar med att samla uppdrag av övergripande karaktär och som riktade sig till hela staden hos en nämnd. Rådande ordning vid inrättandet var annars att denna typ av uppdrag antingen hanterades som resursnämndsuppdrag eller inom befolkningsramen hos några eller samtliga av dåvarande 21 stadsdelsnämnder.

Enligt stadsledningskontoret finns det ett värde av en fortsatt samlad hanteringen när det gäller flera av social resursnämnds ansvarsområden även om det bör finnas möjlighet till vissa undantag. I första hand bedöms en samlad hantering vara att föredra av samma skäl som låg bakom inrättandet av nämnden från början. Det handlar om verksamhet som riktar sig till hela staden där en samlad hantering ger förutsättningar till ökad resurseffektivitet, likabehandling av medborgarna samt möjlighet till politisk överblick, ledning och styrning.

Ett alternativ där social resursnämnds ansvar fördelas på ett likartat sätt till alla fyra nämnder bedöms inte ge motsvarande förutsättningar och riskerar ge upphov till en ökad administrativ belastning. Bland annat beror detta på att de verksamheter som ingår i social resursnämnds ansvar är riktade till hela staden och följaktligen har både organiseringen och omhändertagandet anpassats därefter. Som exempel kan man utgå från boendeverksamheten även om motsvarande i hög utsträckning även gäller för andra delar av nämndens verksamheter. Det enskilda boendet är vanligtvis anpassat för en särskild brukargrupp och inte med utgångspunkt från att täcka behoven i det geografiska närområdet. Att fördela ansvar för boenden till de fyra nämnderna utifrån fysisk placering inom respektive stadsområde skulle enligt stadsledningskontoret bedömning därför innebära en omfattande köp- och säljverksamhet mellan berörda nämnder. Även om nuvarande organisation också innebär ett köp- och säljförfarande är hanteringen mer samlad i och med att social resursnämnd ansvarar för all den boendeverksamhet som staden driver i egen regi.

Alternativet skulle vara att förändra nuvarande organisering och omhändertagande så att enskilda enheter i större utsträckning svarade upp mot behoven i närområdet. Detta skulle innebära att i grunden förändra verksamheten på ett sätt som stadsledningskontoret bedömer ge sämre förutsättningar till resurseffektivitet ur ett hela staden-perspektiv.

För att möjliggöra ett samlat genomförande och bibehålla fördelarna med en samlad hanteringen av flera utav social resursnämnds ansvarsområden förordar stadsledningskontoret en fördelning som utgår från att följande verksamhetsområden utgör minsta ”byggstenar”: Boende, Stöd till familjer och individer, Integration samt Socialjour. Genom att respektive verksamhetsområde fortsatt hålls samman samtidigt som de kan fördelas till olika nämnder finns möjligheten att uppnå följande:

- **Mer likvärdiga organisatoriska förutsättningar** – i detta sammanhang avses de förutsättningar som följer av verksamhetens volym sett till antal medarbetare och kostnadsomslutning. Att individ- och familjeomsorgsverksamheten i dessa avseenden skiljer sig åt mellan de olika stadsområdena framgår ovan av tabell 3 och 4 på sidan 12–13. Genom möjligheten att fördela ansvar på flera nämnder kan det ske med hänsyn till att utjämna dessa skillnader. Enligt stadsledningskontoret har verksamhetens volym en betydelse i sammanhang. Det gäller bland annat förmågan att hantera förändrade förutsättningar i form av reviderade uppdrag eller nya förhållanden i omvärlden eller förutsättningar för att kunna bära ett kvalificerat ledningsstöd inom områden som HR, ekonomi, kommunikation och utveckling.
- **Fortsatt samlad hantering** – möjligheterna att uppnå fördelarna med en samlad hantering uppstår enligt stadsledningskontorets bedömning i första hand inom respektive verksamhetsområde och i gränssnittet till stadsdelsnämndernas IFO-verksamhet. Motsvarande möjligheter uppstår i mindre utsträckningar i gränssnittet mellan dessa verksamhetsområden och därmed är det av mindre betydelse att de fortsatt finns inom samma nämnds ansvarsområde.

Stadsledningskontoret föreslår ett genomförande där verksamhetsområde Boende fördelas till nämnden med ansvar för stadsområde Sydväst medan verksamhetsområde Stöd till familjer och individer, Integration samt Socialjour fördelas till nämnden med ansvar för stadsområde Centrum. På detta sätt hamnar verksamhetsområde Boende hos nämnden där

stadens samlade organisation som arbetar med placeringar och upphandlingskompetens inom sektor individ- och familjeomsorg (Spink) har sin hemvist. Flera delar av verksamheten som föreslås föras till nämnden med ansvar för stadsområde Centrum finns redan idag på adresser inom detta stadsområde vilket bedöms vara motiverat utifrån ett tillgänglighetsperspektiv. Ett exempel är socialjouren som ansvarar för akuta sociala insatser på kvällar och helger för samtliga stadsdelars och flera kranskommuners räkning.

När det gäller verksamhetsområde Social utveckling finns också delar som enligt stadsledningskontoret fortsatt bör hållas samman. Samtidigt finns det andra uppdrag och ansvar som stadsledningskontoret bedömer ska ha en annan organisatorisk hemvist. Det senare gäller i första hand delar av uppdraget kring Jämlik stad och nämndens ansvar för fördelning av vissa föreningsbidrag.

I den plan för jämlik stad som social resursnämnd nyligen överlämnat för behandling i kommunstyrelsen och kommunfullmäktige finns en del som handlar om förutsättningar för ett framgångsrikt arbetssätt. Som en av planens aktiviteter finns utvecklingen av en strategisk funktion för stadens sociala hållbarhetsarbete kopplat till den nämnd som har samordningsansvar för arbetet med en jämlik stad. För att arbetet med jämlikhet och likvärdiga livsvillkor ska få de förutsättningar som krävs bedömer social resursförvaltning att ett samordningsansvar bör finnas hos kommunstyrelsen. Med utgångspunkt att arbetet med Jämlik stad berör samtliga stadens nämnder och styrelser delar stadsledningskontoret denna bedömning. Med utgångspunkt i stadsledningskontorets uppdrag och roll som kommunstyrelsens förvaltning bedöms samordningsansvaret som finns beskrivet i planen motsvara omkring 3–4 tjänster.

När det gäller föreningsbidragen bedömer stadsledningskontoret att inriktningen för genomförandet ska vara att ansvaret för sådana bidrag som primärt inte avser brukargrupper inom IFO-området ska föras över till annan nämnd. I första hand bedöms detta handla om social resursnämnds ansvar att fördela bidrag till organisationer verksamma inom funktionshinderområdet. I genomförandet får det klargöras om det finns motsvarande bidrag som ska överföras till nämnden med ansvar för äldre och hälso- och sjukvård.

För övriga delar av arbetet med organisationsstöd samt de kunskapsbildande verksamheterna Kunskapskällar'n (drogförebyggande) och Dialoga (våld i nära relationer och hedersrelaterat våld) föreslår stadsledningskontoret en inriktning på genomförandet där de fortsatt hålls samman och fördelas till nämnden med ansvar för stadsområde Centrum.

Inom verksamhetsområdet Social utveckling sker också ett arbete kring vissa stadsövergripande sociala utvecklingsfrågor. I genomförandet bör den fortsatta hemvisten för dessa frågor värderas. Antingen kan hanteringen av dessa frågor, med tillhörande medarbetarresurser, hållas samman hos en av nämnderna eller fördelas till flera. Enligt stadsledningskontorets bedömning kommer dock behovet av samordning i denna typ av frågor vara betydligt mindre i en organisation med fyra nämnder jämfört med nuvarande organisation med tio stadsdelsnämnder. Därför bör utgångspunkten för genomförandet vara att hanteringen av dessa frågor ska utgöra en del av uppdraget för var och en av de fyra nämnderna.

Utifrån uppgifter gällande helåret 2019 skulle stadsdelsnämndernas IFO- och fritidsverksamhet samt en ansvarsfördelning social resursnämnds verksamhet enligt ovanstående inriktning innebära fyra nämnder med relativt jämförbar storlek på sina förvaltningsorganisationer. Utan att inkludera förvaltningsövergripande stödfunktioner uppskattas respektive förvaltning hamna i ett storleksmässigt spann mellan omkring 700 och drygt 900 årsarbetare.

Sammanfattande bedömning – social resursnämnds ansvarsområden

Stadsledningskontoret föreslår en fördelning av social resursnämnds ansvar inom IFO-området som i huvudsak innebär att respektive verksamhetsområde fortsatt hålls samman. Verksamhetsområde Boende föreslås föras till nämnden med ansvar för stadsområde Sydväst medan verksamhetsområde Stöd till familjer och individer, Integration samt Socialjour fördelas till nämnden med ansvar för stadsområde Centrum. Att på detta sätt hålla samman ansvaret för respektive verksamhetsområde bedöms innebära förutsättningar till resurseffektivitet ur ett hela staden-perspektiv och bidrar till att jämna ut volymmässiga skillnader mellan de fyra nämnderna. Ett genomförande i enlighet med förslaget bedöms dessutom ha bättre förutsättningar att kunna hanteras innan årsskiftet 2020/2021.

Antal ledamöter i nämnder och utskott (e och f)

Förutsättningarna gällande antalet ledamöter och ersättare i nämnderna och dess utskott betraktar stadsledningskontoret i första hand som ett medskick inför ett genomförande om kommunfullmäktige tar ställning därom. Nämndernas sammansättning och frågan om särskilda utskott utgör del av de reglementen som stadsledningskontoret i så fall kommer ta fram som en del av genomförandet. Därmed kommer frågan behandlas i kommunstyrelsen och kommunfullmäktige vid ytterligare ett tillfälle. Enligt nu gällande tidplan kommer reglementen upp för politiskt ställningstagande under tredje kvartalet i år.

Frågorna om nämndsammansättning och antalet utskott har berörts i tidigare överlämnat underlag gällande stadsdelsnämndernas framtida organisation. Skälet till detta har framförallt varit att säkerställa nämndstrukturens möjlighet att hantera den mängd av individärenden som inte kan delegeras till tjänstepersoner. Vid ett inrättande av fyra nämnder och med de premisser som angivits för detta utredningsuppdrag bedömer stadsledningskontoret att mängden individärenden är möjligt att hantera.

Nämnden med ansvar för stadsområde Nordost skulle med utgångspunkt från nuvarande förhållanden få handlägga flest antal individärendet i utskotten. Enligt beskrivningen ovan skulle den geografiska ytan för detta stadsområde motsvara ytan som idag är fördelat på SDN Angered och SDN Östra Göteborg. Antalet individärenden inom dessa båda stadsdelsnämnder hanteras idag med varsitt utskott. Utgångspunkterna för denna utredning innebär en möjlighet att motsvarande ärendemängd hanteras på tre utskott. Därmed finns det förutsättningar att även hantera en viss ökning av denna typ av individärenden, vilket inte är ett osannolikt scenario.

Stadsledningskontoret har i tidigare överlämnat underlag gjort bedömningen att det fungerar att ha utskott som består av tre ledamöter och tre ersättare. En viss ökad sårbarhet uppstår dock vid en minskning av antalet förtroendevalda i förhållande till det nuvarande antalet som med något undantag är fem ledamöter och tre ersättare. Dels

minskar marginalerna för frånvaro, dels kan det upplevas vara mer utsatt att vara färre som fattar beslut som många gånger är av mycket ingripande karaktär.

Eftersom mängden individärenden kommer variera mellan stadsområden kommer sannolikt också behovet av antal utskott se olika ut. Detta öppnar upp för en ordning där nämnden som ansvarar för besluten ifråga får ett visst utrymme att själv utforma utskottens sammansättning. Stadsledningskontoret förordar en sådan ordning vilket också ligger i linje med nuvarande skrivningar i stadsdelsnämndernas och social resursnämnds reglementen. Där anges att nämnden ska inrätta ett eller flera utskott och vilket som är det högsta antalet ledamöter och ersättare som ett utskott ska bestå av.

Sammanfattande bedömning – antal ledamöter i nämnder och utskott

Stadsledningskontoret bedömer att ett inrättande av fyra nämnder med det antal ledamöter och ersättare som framgår av uppdragets förutsättningar ger möjlighet att hantera antalet individärenden. Med detta som utgångspunkt bedömer stadsledningskontoret att skrivningarna i nämndernas reglementen kan göras så att den enskilda nämnden utifrån en bedömning av förutsättningarna ges en viss frihet när det kommer till antalet individutskott som inrättas och antalet ledamöter och ersättare i de samma.

Fritidsverksamheten

(g)

I underlaget till kommunfullmäktiges beslut 2019-11-21 § 17 att förändra stadens nämndorganisation finns följande beskrivning av fritidsverksamheten inom stadsdelsnämnderna – här i något sammanfattad form.

Verksamheten erbjuder aktiviteter och mötesplatser som stimulerar ungas personliga och sociala utveckling. Fritidsverksamheten är till för alla men har ett särskilt fokus på unga mellan 10–20 år. Idén är att stimulera till och stödja aktiviteter som bygger på och förutsätter ungdomars eget aktiva engagemang och ansvarstagande.

Fritidsgårdar och mötesplatser för unga – I Göteborg finns ett 30-tal mötesplatser för unga. De flesta kallas fritidsgård, men vissa omnämns som ungdomens hus, träffpunkt för unga eller kulturell mötesplats.

Ungdomssatsningen – Ungdomssatsningen är ett resursnämndsuppdrag som mer specifikt avser målgruppen 16–20 år och är uppdelad på regioner istället för en stadsdel. Av stadens totalt 30-talet mötesplatser för unga drivs sex inom ramen för ungdomssatsningen.

Lovverksamhet – Under skolloven arrangerar kultur- och fritidsverksamheten lovaktiviteter, i samarbete med andra offentliga aktörer och föreningsliv.

Föreningsstöd – Består av selektiva föreningsbidrag och föreningskonsulenter med uppdrag att stödja och stimulera det lokala föreningslivet.

Ungdomskonsulenter – I vissa stadsdelar finns ungdomskonsulenter som arbetar uppsökande och förebyggande för att fånga upp ungdomar som ligger i riskzonen för ett kriminellt eller på annat sätt destruktivt beteende.

SSPF – Fritidsverksamheten utgör en del av samverkan mellan skola, socialtjänst, polis och fritid.

Bemannade parklekar – i fem stadsdelar finns bemannade parklekar. Personalen har sin anställning hos respektive stadsdelsnämnd, men park- och naturnämnden står för större delen av finansieringen.

Övrigt – Utöver ovan verksamhet är fritidsverksamheten en aktiv part i det lokala trygghetsarbetet. Inom vissa stadsdelar arbetar man aktivt med lokala arrangemang och kulturaktiviteter.

Enligt inriktningen för uppdraget som hanteras i denna bilaga ska stadsdelsnämndernas fritidsverksamhet överföras till de fyra regionala nämnderna eller annan nämnd om så är lämpligt. En konsekvens av denna inriktning tillsammans med uppdraget att utreda när och hur kulturskolan ska överföras till grundskolenämnden är att den kultur och fritidsverksamhet som respektive stadsdelsnämnd idag ansvarar för delas upp på flera nämnder.

Utöver fritidsverksamheten som finns beskriven ovan omfattar stadsdelsnämndernas verksamhet inom kultur- och fritidsområdet också kulturskola, vissa inslag av allmänskultur och följande resursnämndsuppdrag:

- Ungdomars fritid
- Kulturhus
- Samordningsresurs El Sistema
- Bergums fritidslantgård

Då stadsdelsnämnderna inte kvarstår i och med organisationsförändringen behöver samtliga delar av verksamheten adresseras i ett genomförande. I detta avsnitt finns stadsledningskontorets bedömning när det gäller fritidsverksamheten inklusive resursnämndsuppdraget Ungdomars fritid samt allmänskultur. Kulturskolan samt resursnämndsuppdrag gällande kulturhus samt El Sistema berörs närmare i bilaga 3. Frågan kring Bergums fritidslantgård hanteras i ett separat ärende enligt kommunstyrelsens beslut 2020-02-05 § 88 och berörs därmed inte vidare i detta tjänsteutlåtande.

I tabellen nedan redovisas 2019 års nettokostnader och antal årsarbetare för stadsdelsnämndernas befolkningsram gällande fritidsverksamhet och allmänskultur uppdelat per stadsområde.

Tabell 6. Nettokostnad (tkr) och antal årsarbetare per stadsområde, fritid och övr kultur, helår 2019

	Nordost	Centrum	Sydväst	Hisingen
Nettokostnad, fritid	55 626 (34%)	21 331 (13%)	32 114 (20%)	52 422 (32%)
Antal årsarbetare, fritid	86 (35%)	31 (13%)	61 (25%)	67 (27%)
Nettokostnad, allm kultur	15 232 (66%)	2 329 (10%)	1 486 (6%)	4 016 (17%)
Antal årsarbetare, allm kultur	16 (54%)	3 (11%)	1 (4%)	9 (32%)

Uppgifterna som anges i tabellen inkluderar inte nettokostnaderna eller antal årsarbetare för resursnämndsuppdraget Ungdomars fritid. Gällande 2019 redovisades sammantaget

knappt 30 årsarbetare och nettokostnader motsvarande 26 000 tkr för uppdraget i fråga. Resursnämndsuppdraget har en regional ansats medan budgetramen formellt är riktat till fem av de nuvarande stadsdelsnämnderna. Utifrån en uppdelning i stadsområden är ramtilldelningen enligt nuvarande ordning störst i nordost där båda ingående stadsdelar har resursnämndsuppgiften ifråga. I övriga tre stadsområden har en utav nämnderna motsvarande uppgift.

Enligt stadsledningskontoret bör utgångsläget i organisationsförändringen vara att de fyra nya nämnderna övertar ansvar för medarbetare och verksamhet inom fritidsområdet som idag bedrivs inom respektive stadsområdes geografiska gränser. Enligt tabell 1 på sidan 11 skulle detta exempelvis innebära att fritidsverksamheten som stadsdelsnämnderna Lundby, Norra Hisingen och Västra Hisingen idag ansvarar för per 2020-12-31 går över till den nyinrättade nämnden som därutöver ansvarar för IFO och övrig socialtjänst i stadsområde Hisingen.

Övertagandet av ansvar bör även inkludera verksamhet som bedrivs inom ramen för resursnämndsuppdraget ”Ungdomars fritid”. Inriktningen på delar av denna verksamhet skulle kunna likställas med kulturverksamhet vilket även gäller för delar av stadsdelsnämndernas övriga fritidsverksamhet. Annan verksamhet inom fritidsområdet kan tyckas ha en närhet till det uppdrag som idrotts- och föreningsnämnden har. Enligt stadsledningskontoret är verksamhetens inriktning i detta avseende av underordnad betydelse när det kommer till frågan om organisatorisk hemvist. Fritidsverksamheten är en viktig del av ett förebyggande och trygghetsskapande arbete där de fyra nämnderna enligt kommunstyrelsens inriktning för detta utredningsuppdrag ska ha en samordnande roll. Verksamheten har också betydelse när det kommer till samordningen av stadens kontakter med det lokala föreningslivet och civilsamhället. Förmågan att ta en samordnande roll ökar enligt stadsledningskontoret av om nämnderna själva ansvarar för verksamhet som bidrar till en positiv utveckling inom området. Att ytterligare dela upp fritidsverksamheten på flera nämnder bedömer stadsledningskontoret därför inte vara lämpligt.

När det gäller allmänskultur kan det finnas en variation mellan stadsdelsnämnderna redovisning av ekonomi och personal. Principen för genomförandet när det gäller allmänskultur bör följa den som ovan angivits för fritidsverksamheten, dvs att de nya nämnderna övertar ansvar för medarbetare och verksamhet utifrån indelningen i stadsområden. Bland uppgifterna gällande årsarbetare inom allmänskultur kan det finnas medarbetare som enbart arbetar i förhållande till kulturskolan. Vid ställningstagandet att kulturskolan ska överföras till grundskolenämnden blir detta en fråga att ta hänsyn till i genomförandet.

Sammanfattande bedömning – fritidsverksamheten

Vid ett ställningstagande om att inrätta fyra regionala nämnder gör stadsledningskontoret bedömningen att dessa tar över ansvaret för den samlade fritidsverksamheten som idag finns hos stadsdelsnämnderna. I detta ingår resursnämndsuppdraget Ungdomars fritid samt allmänskultur. Det senare med undantag för eventuell verksamhet som direkt kan hänföras till kulturskolan.

Fördelningen av verksamhet och medarbetare mellan de fyra nämnderna ska utgå från nuvarande stadsdelsnämnder och hur dessa fördelar sig per stadsområde enligt tabell 1 i denna bilaga.

Folkhälsoarbete och roll i samhällsplanering

(h)

Enligt kommunstyrelsens beslut ska utredningen i denna del ske utifrån inriktningen att ansvaret för stadens folkhälsoarbete och medverkan kring sociala erfarenheter i samhällsplaneringen överförs till de fyra socialnämnderna. Stadsledningskontoret utgår från att ansvaret som avses är av samordnande karaktär och därmed inte fråntar andra nämnders ansvar för folkhälsoarbete eller att säkerställa att sociala erfarenheter beaktas i samhällsplaneringen. Därmed bedöms inriktning i allt väsentligt motsvara den som framgår av tidigare överlämnad utredning med den skillnaden att ansvaret tilldelas fyra istället för en nämnd.

Av stadsledningskontorets tjänsteutlåtande som utgör underlag till kommunfullmäktiges beslut 2019-11-21 § 17 framgår bland annat samordningen inom folkhälsoarbete skulle utgå från en geografisk indelning av staden i regioner. Ett inrättande av fyra nämnder bygger på en indelning av staden i stadsområden och det blir därmed denna geografiska indelning som utgör grund för samverkan kring folkhälsoarbetet. Istället för att en nämnd har ett lokalt samordningsansvar för hela staden delas detta av fyra nämnder. De mer praktiska konsekvenserna får enligt stadsledningskontorets bedömning bli en del av genomförandearbetet då nämnds- och förvaltningsstruktur när det gäller IFO och övrig socialtjänst har fastställts. Genomförandet bör enligt stadsledningskontoret inkludera en värdering av om kommunstyrelsen/stadsledningskontoret ska kvarstå med en samordnande roll när det gäller folkhälsoarbetet eller om det kan hanteras av berörda nämnder.

Uppgiften att medverka i samhällsplaneringen och att samarbeta med andra parter för att främja goda miljöer i kommunen framgår av 3 kap 1 § Socialtjänstlag (2001:453). Samtliga nya nämnder som ska inrättas i och med organisationsförändringen bedriver en betydande del av sin verksamhet utifrån socialtjänstlagen och utgör därmed var och en för sig en socialnämnd. Det innebär att samtliga nya nämnder behöver medverka utifrån sina sociala erfarenheter. Av stadsledningskontorets utredning framgick att ett särskilt ansvar för den samordning och metodutveckling som idag utförs inom stadsdelarna skulle läggas på en nämnd med ansvar för individ- och familjeomsorg samt övrig socialtjänst. Utöver att ett sådant ansvar skulle få fördelas på fyra nämnder bedömer stadsledningskontoret att kommunstyrelsens inriktning stämmer överens stämmer med vad som framgår av tidigare överlämnad utredning.

Sammanfattande bedömning – folkhälsoarbete och roll i samhällsplaneringen

Stadsledningskontoret bedömer att kommunstyrelsens inriktning kring folkhälsoarbetet och nämndernas roll i samhällsplaneringen motsvarar den som framgår av tidigare överlämnad utredning. Hur ansvaret ska fördelas i dessa delar kräver därmed ingen ytterligare utredning utan blir istället en fråga som ska verkställas inom ramen för genomförandet.

Lokalt trygghetsarbete och samverkan med civilsamhället

(i och j)

När det gäller lokalt trygghetsarbete och samverkan med civilsamhället innebär kommunstyrelsens inriktning att ett samordnande ansvar ska överföras till de fyra

socialnämnderna. Motsvarar inriktningen finns i tidigare överlämnad utredning även om sammanhanget då var en central nämnd.

I underlaget till kommunfullmäktiges beslut 2019-11-21 § 17 betonas också vikten av andras nämnders och styrelser delaktighet när det kommer till trygghetsfrågor. Samverkan med såväl interna som externa aktörer är framgångsfaktorer för det lokala trygghetsarbetet. Fyra nämnder med ansvar för IFO, fritidsverksamhet och övriga socialtjänst kommer inte ha samma breda verksamhetsansvar som nuvarande stadsdelsnämnder. Att ha ett samordnande ansvar blir därför en större utmaning för dessa nämnder i och med det större beroendet av andras delaktighet och bidrag i fråga om kompetens och resurser. Genomförandet och nämndernas ansvar att samordna det lokala trygghetsarbetet inom respektive stadsområde behöver ske med hänsyn till arbetet med att inrätta ett centralt trygghetsråd under kommunstyrelsen.

Staden samverkar idag med civilsamhället i olika sammanhang varav flera utgår från stadsdelsnämnderna och social resursnämnd. Med utgångspunkt från målgrupp kommer denna samverkan framöver vara uppdelad på flera nämnder i och med inrättandet av en mer funktionsindeldad organisation. Vid ett inrättande av fyra regionala nämnder kommer var och en ha ett ansvar att inom sitt verksamhetsområde samverka med civilsamhället utifrån den geografiska indelningen av staden. Med detta bör enligt stadsledningskontoret följa ett lokalt samordningsansvar för att stärka samverkan med civilsamhället och stadens samlade organisation inom respektive stadsområde. Den samverkan som nu utgår från social resursnämnd kommer i ett genomförande behöva värderas ytterligare. Stadsledningskontoret bedömer det som sannolikt att delar av social resursnämnds roll i förhållande till civilsamhället fortsatt bör hållas ihop och placeras hos någon av de fyra nämndernas istället för att delas upp. Det kan handla om samverkan med välfärdsproducenter och paraplyorganisationer som arbetar på en hela staden-nivå utifrån till exempel IOP och andra former av centrala partnerskapsavtal.

Sammanfattande bedömning – lokalt trygghetsarbete och samverkan med civilsamhället

Stadsledningskontoret bedömer att kommunstyrelsens inriktning kring lokalt trygghetsarbete och samverkan med civilsamhället motsvarar den som framgår av tidigare överlämnad utredning. Hur ansvaret ska fördelas i dessa delar kräver därmed ingen ytterligare utredning utan blir istället en fråga som ska verkställas inom ramen för genomförandet. När det gäller det lokala trygghetsarbetet behöver genomförandet och så småningom de nya nämnderna ta hänsyn till arbetet med att inrätta ett trygghetsråd under kommunstyrelsen. Stadsledningskontoret bedömer att det finns ett helastaden-perspektiv att förhålla sig till även när det gäller samverkan med civilsamhället. I genomförandet bör det därför övervägas att hålla visst ansvar samlat hos någon av de fyra nämnderna.

Krisledning, krisstöd och kriskommunikation

Utöver vad kommunstyrelsen adresserat i utgångspunkterna för uppdraget innebär alternativet med fyra regionala nämnder förändrade förutsättningar när det kommer till frågorna kring krisledning, krisstöd och kriskommunikation.

Det geografiska områdesansvaret på lokal nivå ligger idag på stadsdelsnämnderna. Det innebär att de ska verka för att samverkan och samordning kommer till stånd med aktörer inom kommunen före, under och efter extraordinära händelser. Ansvaret inkluderar också

att samordna information till allmänheten under sådana händelser. I syfte att få en lokal anknytning är stadsdelssektorn dessutom representerade i flera av de nätverken där stadens centrala krisorganisation samverkar med myndigheter, regionala och nationella företag med flera.

Beslutet att inte ha kvar stadsdelsorganisationen innebär att den lokala anknytningen i stadens krisberedskapsarbete behöver hanteras på ett annat sätt än idag.

Stadsledningskontorets förslag i tidigare överlämnat underlag var att det geografiska ansvaret för lokal krishantering ska utgå från den gemensamma regionindelningen av staden. Inom dessa områden behöver berörda förvaltningar säkerställa att de kan samverka kring den lokala krishantering och därmed bidra med kompetens och resurser utifrån sitt verksamhetsansvar. Respektive nämnd föreslogs få ett ansvar att ingå i de lokala nätverk som skapas utifrån den gemensamma regionindelningen. Förslaget utgick från att *en* nämnd med ansvar för individ- och familjeomsorg samt övrig socialtjänst skulle inrättas och att denna skulle ges ett särskilt samordnande ansvar för de geografiska krisledningsorganisationerna.

Ett inrättande av fyra nämnder utifrån en indelning i stadsområde innebär förändrade förutsättningar att utforma ett ändamålsenligt gränssnitt mellan stadens krisorganisation direkt under kommunstyrelsen (SLK) och det ansvar som stadens nämnder har i händelse av en kris. I första hand gäller detta frågan kring det geografiska områdesansvaret. En inriktning där flera nämnder får ett uttalat ansvar att ingå i ett krisledningsarbete och att nämnderna med ansvar individ- och familjeomsorg samt övrig socialtjänst kommer ha ett särskilt samordningsansvar bedömer stadsledningskontoret fortsatt vara rimligt. Att mer i detalj utforma gränssnittet mellan olika nivåer/nämnder i stadens organisation och hur fördelning av det geografiska områdesansvaret ska utformas behöver dock värderas ytterligare i anslutning till genomförandet.



Bilaga 3

Överföring av ansvar för kulturskolan till grundskole- nämnden samt vissa kulturhus till kulturnämnden

2020-03-30

Inledning

Uppdrag

Kommunstyrelsen beslutade 2020-02-05 § 84 om ett antal uppdrag till stadsledningskontoret med avseende på den förändring av stadens nämndsorganisation som kommunfullmäktige beslutade 2019-11-21 § 17. I denna bilaga återrapporterar stadsledningskontoret på följande uppdrag:

- Stadsledningskontoret ges i uppdrag att utreda när och hur kulturskolan ska överföras till grundskolenämnden.

Underlag

Återrapporteringen i denna bilaga utgår från tillämpliga delar i de tjänsteutlåtanden som stadsledningskontoret tidigare överlämnat till kommunstyrelsen inom ramen för uppdraget att utreda stadsdelsnämndernas framtida organisation. I första hand gäller det utredningens två mer omfattande delrapporter, men även den tid- och genomförandeplan och komplettering kring nämndstruktur som fanns med i underlaget som kommunstyrelsen behandlade 2020-02-05 § 84.¹

Kompletterande underlag har inhämtats genom intervjuer och avstämning med tjänstepersoner på stadsledningskontoret och inom den gemensamma projektorganisation som upprättats för hanteringen av organisationsförändringen.

Avgränsning

Stadsledningskontoret återrapportering av uppdraget kring kulturskolan behandlar frågan om tidpunkt för överföring samt övergripande principer genomförandet. Att det finns flera alternativ när det gäller organisatorisk placering har redogjorts för i tidigare överlämnat underlag och berörs därför inte ytterligare i detta sammanhang.²

Utöver frågan kring kulturskolan redogör stadsledningskontoret i denna bilaga även för bedömningar kring ett antal resursnämndsuppdrag inom kulturområdet. Dessa adresseras inte särskilt i kommunstyrelsen uppdrag, men då stadsdelsnämnderna inte kvarstår i och med organisationsförändringen behöver samtliga delar av verksamheten hanteras i ett genomförande.

Bakgrund

Kulturskolan riktar sig till alla barn och ungdomar som bor i Göteborg, från höstterminen det året barnet fyller sex till och med vårterminen det år ungdomen fyller 19 år. En del av kulturskolan utgörs av den så kallade frivilliga kulturskolan. Den frivilliga kulturskolan ansöker barn och ungdomar till och erbjuder undervisning i estiska ämnen.

Ämnesområden inom kulturskolan är:

- Bild och form
- Dans/Cirkus
- Digitalt skapande

¹ Kommunstyrelsen behandlade delrapporterna vid sina sammanträden 2018-11-28, § 922 respektive 2019-11-06 § 803.

² Se underlag till kommunfullmäktiges beslut 2019-11-21 § 17

- Foto/Film
- Musik
- Skrivande/Författande
- Teater/Musikal

Det finns idag sju kulturskolenheter inom stadsdelarna. Centrum och Majorna-Linné utgör tillsammans kulturskolan City och stadsdelarna på Hisingen utgör en gemensam kulturskolenhet.

Utöver den terminsvisa (avgiftsbelagda) delen av kulturskolan bedrivs öppen verksamhet och riktade satsningar mot utvalda områden och målgrupper samt lovverksamhet och kortkurser. Vissa kulturskolor har verksamhet på skoltid och fritidshemstid för att nå fler barn och ungdomar (uppdragsverksamhet inom förskola, grundskola och gymnasium inklusive grundsärskola och gymnasiesärskola). Kulturskolan genomför årligen även många större publika evenemang.

Inom området kultur och fritid finns ett antal resursnämndsuppgifter i stadens budget för 2020. Av dessa har ansvaret för Frölunda kulturhus, Kulturhuset Kåken samt regionbiblioteken Hisingen och Världslitteraturhuset överförts till kulturnämnden enligt särskilt beslut i kommunfullmäktige.³ Två resursnämndsuppgifter med tillhörande finansiering kvarstår dock och båda är riktade till SDN Angered: kulturhuset Blå Stället (13 200 tkr) samt El Sistema samordningsresurs (430 tkr). Därutöver pågår förberedelser för ytterligare två kulturhus i Bergsjön och på Backaplan.

Stadsledningskontorets bedömning

Stadsledningskontorets bedömning när det gäller tidpunkt för en överföring av kulturskolan till grundskolenämnden är den samma som för inrättandet av fyra regionala nämnder (se bilaga 2 till detta tjänsteutlåtande för en mer utförlig konsekvensbeskrivning).

Sammanfattningsvis förordar stadsledningskontoret ett samlat genomförande vilket innebär att stadsdelsnämnderna och social resursnämnd upphör i och med årsskiftet 2020/2021. Därmed ska överföringen av kulturskolan följa samma tidplan som kommunfullmäktige fastställt när det gäller inrättandet av nämnd med ansvar för äldreomsorg samt hälso- och sjukvård och nämnd för funktionsstöd, det vill säga per den 1 januari 2021. Ett delat genomförande bedöms innebära omfattande negativa konsekvenser och bör därför inte betraktas som ett realistiskt alternativ.

När det gäller genomförandet bedömer stadsledningskontoret att det bör ske enligt ordinarie hanteringsordning vid verksamhetsövergång, det vill säga att berörda nämnder har ett tydligt ansvar i genomförandet. Som mottagande organisation leder grundskolenämnden arbetet i nära samverkan med stadsdelsnämnderna och stadsledningskontoret. Inom ramen för detta ansvar ingår att göra utredningsinsatser som motiveras av de många praktiska frågor som behöver hanteras i anslutning till genomförandet. Den särskilda projektorganisation som tillsatts för att arbeta med genomförandet av hela organisationsförändringen, där kulturskolan utgör en delmängd, kan också utgöra ett stöd och bidra i förberedelsearbetet inför själva överföringen.

³ Kommunfullmäktige 2018-03-22, § 32 och 2019-03-28 § 16

Verksamheten El Sistema är en del av kulturskolan och frågan om hur samordningsresursen ska hanteras vid kulturskolans överföring till grundskolan hänskjuts till ordinarie budgetberedning.

Kommunfullmäktige beslutade 2019-03-28 § 16 att resursnämndsuppdragen för kulturhuset Blå Stället och de planerade kulturhus i Bergsjön och på Backaplan skulle ligga kvar hos respektive stadsdelsnämnd. I och med att stadsdelsnämnderna ska upphöra föreslår stadsledningskontoret att ansvaret för dessa ska överföras till kulturnämnden. Kulturnämnden har sedan tidigare ansvaret för Frölunda kulturhus och Kulturhuset Kåken. När det gäller tidplan och hanteringsordningen av verksamhetsövergången gör stadsledningskontoret motsvarande bedömning som beträffande kulturskolan, det vill säga att ansvaret överförs i och med årsskiftet 2020/2021 och i egenskap av mottagande organisation leder kulturnämnden arbetet i nära samverkan med stadsdelsnämnderna och stadsledningskontoret.



Bilaga 4

Organisatorisk placering av ansvar för tillståndsärenden

2020-03-30

Inledning

Uppdrag

Kommunstyrelsen beslutade 2020-02-05 § 84 om ett antal uppdrag till stadsledningskontoret med avseende på den förändring av stadens nämndsorganisation som kommunfullmäktige beslutade 2019-11-21 § 17. I denna bilaga återrapporterar stadsledningskontoret på följande uppdrag:

- Stadsledningskontoret ges i uppdrag att utreda om en regional socialnämnd eller Miljö- och klimatnämnden ska ansvara för tillståndsärenden.

Underlag

Återrapporteringen i denna bilaga utgår från tillämpliga delar i de tjänsteutlåtanden som stadsledningskontoret tidigare överlämnat till kommunstyrelsen inom ramen för uppdraget att utreda stadsdelsnämndernas framtida organisation. I första hand gäller det utredningens två mer omfattande delrapporter, men även den tid- och genomförandeplan och komplettering kring nämndstruktur som fanns med i underlaget som kommunstyrelsen behandlade 2020-02-05 § 84.¹

Kompletterande underlag har inhämtats både genom intervjuer tjänstepersoner inom berörda förvaltningar, stadsledningskontoret och den gemensamma projektorganisation som upprättats för hanteringen av organisationsförändringen.

Avgränsning

I denna bilaga är det enbart tillståndsenheten inom social resursnämnd som berörs. En betydande del av nämndens andra verksamheter och uppdrag påverkas närmast av kommunstyrelsen uppdrag till stadsledningskontoret att skyndsamt ta fram en utredning om fyra regionala nämnder med ansvar för individ- och familjeomsorg samt övrig socialtjänst. Stadsledningskontorets återrapportering av detta uppdrag återfinns i bilaga 2 till detta tjänsteutlåtande. Andra delar berörs av kommunfullmäktiges beslut 2020-02-20 § 7 att per den 1 januari 2021 inrätta en nämnd med ansvar för äldreomsorg samt hälso- och sjukvård och en nämnd för funktionsstöd. Att delar av social resursnämnds uppdrag kommer föras till dessa nya nämnder är en del av ett pågående genomförandearbete och inget som berörs ytterligare i detta tjänsteutlåtande med tillhörande bilagor.

Bakgrund

Av kap 2 § 4 i social resursnämnds reglemente framgår ansvaret som hanteras inom tillståndsenheten.

Särskilt ansvar

§ 4 Nämnden har särskilt ansvar för:

1. det ansvar som ankommer kommunen gällande tillstånd, registrering, tillsyn, kontroll och administrativa ingripande enligt alkohollag (2010:1622) och lag om tobak och liknande produkter (2018:2088).

¹ Kommunstyrelsen behandlade delrapporterna vid sina sammanträden 2018-11-28, § 922 respektive 2019-11-06 § 803.

2. Stadsdelsnämnd Majorna-Linné har ansvar för ovanstående i punkt 1 när det gäller social resursnämnds egen regi.
3. Miljö- och klimatnämnden har ansvar för ovanstående i punkt 1 när det gäller att utöva tillsyn över de rökfria miljöer som anges i lag om tobak och liknande produkter (2018:2088).
4. avge yttranden till Spelinspektionen i ärenden om licensgivning enligt spellag (2018:1138), spelförordning (2018:1475) och tillståndsgivning enligt lag (1982:636) om anordnande av visst automatspel.

Social resursnämnds har ett särskilt tillståndsutskott som består av fem ordinarie ledamöter och två ersättare. Utskottet har månatliga sammanträden vilket i praktiken, inkluderat semesteruppehåll, innebär omkring tio sammanträden per år. Av nämndens delegationsordning framgår vilka typer av beslut som ska fattas i utskottet. Utskottet fattar årligen beslut i ett 40-tal ärenden där berörd part alltid bereds möjlighet att närvara och höras gällande sitt ärende.

Tillstånds-enheten utreder ärenden enligt alkohollagen samt lag om tobak och liknande produkter. Utöver en hantering av serveringstillstånd, tobakstillstånd, anmälningar folköl och e-cigarett innebär det också ett ansvar för tillsynen över de restauranger som erhållit tillstånd. Enheten bedriver även viss utbildningsverksamhet i syfte att bidra till en ansvarsfull alkoholservering och för ett narkotikafritt krogliv.

För att fullgöra sitt uppdrag har enheten löpande kontakter med myndigheter som exempelvis Polismyndigheten, Ekobrottsmyndigheten, Räddningstjänsten, Skatteverket och Tullverket. Verksamheten har också kontakter med olika delar av stadens egen organisation så som trafikkontoret, stadsbyggnadskontoret, miljöförvaltningen och kunskapscentrum mot organiserad brottslighet.

Enheten har omkring 25 medarbetare och har genom sitt myndighetsuppdrag en kontakt med omkring 1 100 restauranger och 700 tobaksbutiker. Verksamheten är helt intäktsfinansierad via ansöknings- och tillsynsavgifter. Motsvarande gäller även för utbildningsverksamheten.

Tillstånds-enheten i Göteborg utreder enligt avtal även tillståndsärenden för åtta kringliggande kommuner: Ale, Härryda, Mölndal, Partille, Kungälv, Tjörn, Stenungsund och Öckerö.

Motsvarande verksamheter i Stockholm och Malmö har sin placering hos socialnämnden respektive arbetsmarknads- och socialnämnden.

Stadsledningskontorets bedömning

Stadsledningskontoret kan inledningsvis konstatera att det inte finns några formella eller legala hinder för att placera ansvaret för tillståndsärenden enligt något av de båda alternativ som kommunstyrelsen anger i uppdraget.

En ansvarsmässig placering inom miljö- och klimatnämnden skulle innebära ett sammanhang med annan tillstånds- och tillsynsverksamhet. Det skulle också innebära en möjlighet till viss samordning av uppdrag i och med att miljö- och klimatnämnden är remissinstans i flera typer av tillståndsärenden. De livsmedelsföretagare som för sin

verksamhet behöver serveringstillstånd skulle få flera av sina kontakter med kommunen hanterade inom en och samma förvaltningsorganisation.

Stadsledningskontorets bedömning är ändå att ansvaret för tillståndsärenden bör hållas samman med verksamhetsansvaret inom en utav de regionala socialnämnderna. Den lagstiftning kring alkohol och tobak som verksamheten utgår från i sin handläggning och tillsyn är i grunden sociala skyddslagstiftningar. Dess huvudsakliga syfte är att främja folkhälsan genom att begränsa alkoholens medicinska och sociala skadeverkningar. Verksamheten har därigenom ett förebyggande och främjande perspektiv som man delar med flera andra utav verksamheterna som dessa nämnder föreslås ansvara för, inte minst när det gäller ett samordningsansvar för stadens folkhälsoarbete och andra trygghetsskapande åtgärder i respektive stadsområde. Just verksamhetens förebyggande och främjande inslag låg bakom den ursprungliga bedömningen att hanteringen av tillståndsärenden skulle föras till social resursnämnd.²

Flertalet av de restauranger och tobaksbutiker som tillståndsenheten möter utifrån sitt uppdrag finns i stadens mer centrala delar. Det samma gäller för flera utav de myndigheter som verksamheten löpande har kontakt med. Stadsledningskontorets förslag är därför att ansvaret för verksamheten bör överföras till den regionala nämnden med ansvar för stadsområde Centrum.

Att stadsdelsnämnden Majorna-Linné har ett ansvar för tillståndsärenden i förhållande till social resursnämnd följer av att en nämnd inte får bedriva tillsyn över sin egen verksamhet. Att en sådan konflikt kan uppstå behöver beaktas i ett genomförande och hanteras i den mån den uppkommer.

² Stadskansliets tjänsteutlåtande *Utformning av ny nämnd för vissa sociala frågor*, dnr 444/06