

Yrkande

D, S, V och MP

2022-06-14

Ärende 2.2.7.

Yrkande angående – Redovisning av uppdrag att utreda möjliga lösningar för fortsatt bete för korna i Välens naturreservat

Förslag till beslut

I kommunstyrelsen och kommunfullmäktige

1. Gällande avtal med Västra Frölundas Naturvårdsförening förlängs till den 1 oktober 2023
2. Ersättning för djurhållning fortsätter att utgå till Västra Frölundas Naturvårdsförening enligt gängse praxis till den 1 oktober 2023
3. Nämnden med ansvar för genomförande och förvaltning kopplat till mark får hantera frågan i framtiden och hantera kostnaden för betesdrift för Välens naturreservat, under vilka förhållande detta kan ske och i övrigt vilka åtgärder som skall genomföras för att uppfylla målsättningen med reservatets bevarandemål. Inriktningen skall vara att i första hand kunna erbjuda Västra Frölunda Naturvårdsförening fortsatt stöd.

Yrkandet

Västra Frölunda Naturvårdsförening (föreningen) har under tre decennier bedrivit bete inom det område som nu utgör Välens naturreservat. Detta har kunnat utföras genom att Göteborgs kommun har gett föreningen en årlig ersättning för djurhållningen. Efter det att reservatet inrättades 2013 fastställdes en skötselplan för naturreservatet. Av skötselplanen¹ framgår att 80 procent av strandängsmarken skall havdas genom årligt bete med nötboskap för att naturreservatets bevarandemål skall uppnås.

Det kan konstateras att bete med nötboskap därmed skall utföras för att nå bevarandemålet. Föreningen har skött denna hantering på ett föredömligt sätt under lång tid och önskar fortsätta med denna samhällsnyttiga verksamhet framöver.

Frågan om åretruntbete är den mest ändamålsenliga betesdriften är inte helt klargjord då det i SLK:s utredning framkommit motstridiga uppgifter beträffande möjligheten att utöka betesmarken för att minska behovet av utfodring. Även

¹ Skötselplan för Välens naturreservat, sid 20-21, december 2012, Göteborgs stad

frågan om lämpligt antal kor för att upprätthålla betesfunktionen är inte tillräckligt belyst i ärendet som är viktig för att bedriva ett åretruntbete med rimliga insatser.

Det framgår av utredningen att möten har skett med föreningen men det finns sparsam information om föreningens syn på väckta frågeställningar i ärendet. Av denna anledning bör även föreningens synpunkter tydligare återges.

Det förslag som SLK förordar är att nuvarande arrendeavtal upphör och att endast säsongsbete sker samt att det kommunala stödet uteblir. Konsekvenserna av dessa åtgärder har inte belysts på ett tydligt sätt. Det medför, såvitt kan bedömas, att föreningens möjligheter till fortsatt betesdrift med kor kommer att upphöra genom att det kommunala bidraget upphör. Det medför samtidigt att andra alternativ för betesdriften måste inrättas på kort tid.

Av utredningen framgår att det finns en otydlighet vad gäller vilken kommunal nämnd som skall hantera att betesdriften utförs, anpassningar av reglementen och i vilken form denna skall ske. Med anledning av att en ny nämndorganisation sjsätts den 1 januari 2023 förefaller den nya nämnden med ansvar för genomförande och förvaltning kopplat till mark vara bäst skickad att avgöra på vilket sätt staden kan tillse att bevarandemålen för reservatets strandängar uppfylls genom betesdrift.

Av antagandehandlingen för Välens naturreservat anges följande under rubriken Planeringsförutsättningar - Prioriterade värden:

”Några värden som har identifierats som prioriterade i Välen är bland annat strandbetesmarker, Stora åns vattendrag och Välenvikens grunda vattenområde, områdets fågellokaler, områdets funktion och vikt för tätortsnära rekreation, friluftsliv och naturpedagogisk verksamhet.”

Det framgår enligt ovan att de prioriterade värden som skall värnas innefattar strandbetesmarker och den sociala funktion som reservatet erbjuder där även betesfunktionen med kreatur är viktig. Då föreningen har sört för beteshållningen under tre decennier förfaller ett fortsatt stöd för denna verksamhet vara ändamålsenlig.

**Tjänsteutlåtande**

Utfärdat 2022-05-23

Diarienummer 0184/22

Handläggare

Johan Edling och Anna Säveskog

Telefon: 031-368 06 32, 031-368 03 90

E-post: johan.edling@stadshuset.goteborg.se

anna.saveskog@stadshuset.goteborg.se

Redovisning av uppdrag att utreda möjliga lösningar för fortsatt bete för korna i Välens naturreservat

Förslag till beslut

I kommunstyrelsen:

1. Redovisning av kommunstyrelsens uppdrag 2022-01-26 § 66 till stadsledningskontoret att tillsammans med park- och naturförvaltningen, fastighetskontoret, miljöförvaltningen och idrotts- och föreningsförvaltningen samt andra relevanta aktörer utreda möjliga lösningar för fortsatt bete för korna i Välens naturreservat, i första hand under hela året och i andra hand under delar av året, i enlighet med stadsledningskontorets tjänsteutlåtande, antecknas och förklaras fullgjort.
2. Hemställa från park- och naturnämnden till kommunstyrelsen att behandla en staden-gemensam lösning kring korna i Välens naturreservat besvaras med redovisningen under punkt 1 ovan.

Sammanfattning

Kommunstyrelsen har genom beslut 2022-01-26 § 66 gett stadsledningskontoret i uppdrag att tillsammans med park- och naturförvaltningen, fastighetskontoret, miljöförvaltningen och idrotts- och föreningsförvaltningen samt andra relevanta aktörer utreda möjliga lösningar för fortsatt bete för korna i Välens naturreservat, i första hand under hela året och i andra hand under delar av året, i enlighet med yrkande.

Kommunstyrelsens beslut föregicks av park- och naturnämndens ärende *Arrendeavtal gällande bete i Välens naturreservat*. Park- och naturnämnden beslutade 2022-01-24 § 18 att anteckna informationen till protokollet och att hemställa till kommunstyrelsen att behandla en stadengemensam lösning kring korna i Välens naturreservat. I ärendet bedömde park och naturförvaltningen sammanfattningsvis att det saknades naturvårdsskäl att ha betesdjur på marken då restaureringen av Välens naturreservat var avslutad sedan många år tillbaka. Park och naturförvaltningen bedömde det därför angeläget att ändra till säsongsbete (endast bete sommarhalvåret). Förvaltningen bedömde vidare att det ekonomiska stöd som går till Västra Frölunda Naturvårdsförening skulle upphöra för att uppnå likabehandling i enlighet med kommunallagen.

Stadsledningskontoret redovisar i ärendet vad som framkommit i kontorets utredning av uppdraget.

Bedömning ur ekonomisk dimension

Park- och naturnämnden har i budgeten årligen avsatt ungefär 500 000-700 000 kronor avseende Värens naturreservat. Hittills har i princip alla medel använts till att sköta och utfodra de betesdjur som Västra Frölunda Naturvårdsförening har på strandängen. Park- och naturnämnden lyfte i sitt ärende att om djurägarna i stället stod för kostnaden för skötseln och utfodring av sina djur skulle medel frigöras till andra naturvårdande insatser. Stadsledningskontoret bedömer på motsvarande sätt att om nämnden upphör med att stå för kostnaden för föreningens betesdjur frigörs medel som kan användas till annat.

Utöver ovan har park- och naturnämnden skjutit till extra medel för underhåll av till exempel parkering, vägar och städning, då ordinarie budget endast täckt skötseln av föreningens betesdjur. Om kostnaden för djurens skötsel och utfodring omhändertas av djurägarna skulle dessa kostnader i framtiden rymmas inom de årliga medlen för att bevara och utveckla naturreservatet. I snitt har park och naturnämnden de senaste fem åren lagt ungefär en miljon kronor per år på betesdjurens skötsel och utfodring.

Om året runt-bete upphör blir vidare en följd att inga fortsatta investeringar behövs i anläggningar för betesdjuren. Detta beräknar park och naturförvaltningen till en kostnad av närmre en miljon kronor som kan användas till andra naturvårdande investeringar.

Enligt förslag om nytt arrendeavtal är kostnaden 2000 kr i arrendeavgift per år för föreningen (idag 100 kronor per år). Avtalet innebär enbart säsongsbete. För föreningen innebär det nya avtalet till exempel kostnader för djuren under vinterhalvåret i form av uppställning och utfodring men även underhåll av till exempel stängsel och vägar.

Föreningen har intäkter genom medlemsavgifter. Medlemsavgiften per år är 100 kronor för enskild medlem och 150 kronor för familjemedlemskap. Föreningen har drygt 300 medlemmar. Vid möte med föreningen informerade representanterna om att de större posterna för föreningen är el till staketet och försäkringar (stall, kor samt ansvarsförsäkring för föreningsmedlemmar som hjälper till vid skötsel).

Västra Frölunda Naturvårdsförening får, via Jordbruksverket och efter beslut av Länsstyrelsen, EU-stöd för miljöersättning för betesmarker och slåtterängar, gårdsstöd, nötkreatursstöd och kompensationsstöd. Stadsledningskontoret har hos Länsstyrelsen efterfrågat hur stort bidraget har varit under de senaste två åren. Under 2020 och 2021 har föreningen fått ca 60 000 kr respektive ca 55 000 kr i bidrag.

Bedömning ur ekologisk dimension

Göteborgs Stad har antagit ett miljö- och klimatprogram för tiden 2021-2030. Programmet innehåller tre miljömål som handlar om naturen, klimatet respektive människan. Målet för *Natur* är att Göteborg ska ha en hög biologisk mångfald. Målet innebär att Göteborg senast 2030 ska ha tillräckliga arealer av naturtyper och livsmiljöer med rätt skötsel för att bevara de arter som finns i kommunen och ge förutsättningar för att utveckla ekosystemtjänster. Andel välhävdade ängs- och betesmarker är en av indikatorerna för detta mål. Ett viktigt delmål för *naturen* i programmet är att Göteborgs Stad sköter och skyddar arters livsmiljöer så att naturvärdena utvecklas. Det nu aktuella ärendet kopplar även till Göteborgs Stads friluftsprogram 2018-2025 med dess mål, strategier och utgångspunkt i nationella friluftspolitiska mål.

I beslutet för Välens naturreservat framgår att syftet med reservatet är att bevara och utveckla ett tätortsnära, välbesökt och värdefullt natur- och rekreationsområde i Välen. Prioriterade värden är bland annat de betade strandängarna.

Strandängar är ovanliga i Göteborg då det är mycket hällmark längs kusten. Utifrån det perspektivet är strandängar en viktig biotop för kommunen att förvalta. Säsongsbete gynnar gräs och örter vilket leder till ökad biologisk mångfald – både av florans, insekts- och fågellivet. Bedömningen är att de ekologiska värdena ökar med säsongsbete. Genom att växla över till säsongsbete ges strandängen i Välens naturreservat möjlighet att utvecklas i en positiv riktning och att syftet med reservatet, att utveckla strandängen, stärks. Med minskad påverkan av gödseltillförsel och tramp av betesdjuren leder det till att marken kan magras ut, och att flera sorters gräs och örter kan växa här. Med en större mångfald av växter kan också flera olika insekter hitta mat och boplats på strandängen.

I stadsledningskontorets utredning har frågan ställts om samma syfte kan uppnås med annat än bete, till exempel röjningsarbete. Fackförvaltningarnas svar är att betesdjur är viktiga för denna typ av mark. Röjning och slåtter är möjligt men det ger ett annat resultat än syftet med reservatet.

I bilagan *Motivering till villkorsändring till arrendenämnden* framgår ytterligare beskrivning av den ekologiska dimensionen.

Bedömning ur social dimension

Välen har stor potential med sina många olika landskaps- och naturtyper. I likhet med park- och naturförvaltningen ser stadsledningskontoret en möjlighet att kunna arbeta med reservatets tillgänglighet för stadens alla invånare om medel som lagts på skötsel och utfodring istället kan läggas på åtgärder som utvecklar Välen så som fler och mer attraktiva stråk, anlagda naturstigar, attraktiva naturentréer, skyltar, åtgärder för funktionsvarierade och utvecklande av pedagogisk verksamhet. Vid en övergång till enbart bete över sommarhalvåret kan reservatet vara tillgängligt för stadens invånare och besökare under de månader under vinterhalvåret som det inte pågår bete.

Bilagor

1. Kommunstyrelsens protokollsutdrag 2022-01-26 § 66 samt yrkande från D, M, L, C, MP, V och S särskilt yttrande KD om betande djur i Välen
2. Park och naturnämndens protokollsutdrag 2022-01-24 §18 och tjänsteutlåtande ärende om arrendeavtal bete Välen
3. Hyres- och Arrendenämndens protokoll 2022-04-11
4. Gällande arrendeavtal
5. Förslag nytt arrendeavtal
6. Skrivelse uppsägning av skötsel av betesdjur

Ärendet

Kommunstyrelsen har genom beslut 2022-01-26 § 66 gett stadsledningskontoret i uppdrag att tillsammans med park- och naturförvaltningen, fastighetskontoret, miljöförvaltningen och idrotts- och föreningsförvaltningen samt andra relevanta aktörer utreda möjliga lösningar för fortsatt bete för korna i Välen naturreservat, i första hand under hela året och i andra hand under delar av året, i enlighet med yrkande. Kommunstyrelsen har att ta ställning till stadsledningskontorets redovisning av uppdraget.

Beskrivning av ärendet

Utredningens förväntade innehåll enligt yrkandet

Enligt yrkandet har stadsledningskontoret fått i uppdrag att utreda möjliga lösningar för fortsatt bete för korna i Välen naturreservat. I yrkande understryks särskilt vikten av att utredningen sker med föreningens delaktighet samt att andra fackförvaltningar bidrar med sina sakkunskaper, exempelvis avseende arrende- och naturbruksfrågor, miljöfrågor och föreningsbidragsfrågor.

Av yrkandet framgår mer specifikt följande frågeställningar

- Hur ska ansvaret för säkerhet och skötsel av Välen naturreservat fördelas mellan å ena sidan kommunen och å andra sidan Västra Frölundas naturvårdsförening?
- Vilka möjliga lösningar finns det som innebär att korna fortsatt får beta i Välen samtidigt som villkoren i kommunallagen uppfylls?
- Finns det tillämpbara lösningar från andra kommuner runtom i landet?
- Finns det åtgärder inom ramen för stadens föreningsbidragssystem som skulle kunna möjliggöra fortsatt säsongsbete i Välen?

Inom ramen för utredningen efterfrågas också en översiktlig redogörelse för hur politiken ska kunna stärka förutsättningarna för föreningar som arbetar med natur- och jordbruksfrågor samt djurhållning som kommer allmänheten till del.

När det gäller utredningens förväntade innehåll ska den som framgått i första hand utreda möjliga lösningar för fortsatt bete i Välen naturreservat. I nuläget betar kor som tillhör Västra Frölunda Naturvårdsförening i Välen naturreservat.

SLK uppfattar att uppdraget inte bara syftar till att utreda möjligheterna att ge stöd specifikt till Västra Frölunda Naturvårdsförening utan också till att utreda vilka möjligheter det finns att ha betande kor i naturreservat i allmänhet och Välen i synnerhet liksom hur det i sådana fall kan finansieras/organiseras.

Arbetsmetod

Stadsledningskontoret har i handläggningen av uppdraget utgått från frågeställningar i yrkandet, park och naturnämndens handlingar i ärendet, stadens styrande dokument såsom till exempel reglementen och reservatsföreskrifter, skötselplan, relevant lagstiftning och rättspraxis inom området samt bedömningar och sakkunskap från aktuella fackförvaltningar. Kontoret har även haft möte med Västra Frölunda Naturvårdsförening.

Kort historik

Västra Frölunda Naturvårdsförening ("Föreningen") har sedan början av 1990-talet haft sina betesdjur på strandängen i Välen. Djuren tilläts beta på Välen inom ramen för en

restaurering av den igenväxta strandängen i samarbete med Göteborgs stad. Fastighetskontoret som då var markförvaltare uppförde stängsel och byggde stallet. Fastighetskontoret tecknade även ett arrendeavtal med föreningen. I början av 2000-talet tog park- och naturförvaltningen över markförvaltaransvaret från fastighetskontoret. Eftersom arrendeavgiften enbart uppgått till 100 kronor per fem år har park- och naturförvaltningen dock inte fakturerat föreningen sedan förvaltningen övertog markförvaltaransvaret.

År 2003 tecknades ett avtal mellan stadsdelsförvaltningen Tynnered och Föreningen om skötsel av betesdjuren. Inledningsvis bidrog park- och naturförvaltningen med personal i form av OSA (skyddat arbete hos offentlig arbetsgivare). Stadsdelen tog sedan över personalen som ansvarade för skötseln av betesdjuren via projekt Välen och samverkade med Föreningen enligt avtalet med stadsdelsförvaltningen Tynnered.

Det beskrivna upplägget innebar alltså att skötseln av betesdjuren utfördes som en arbetsmarknadsåtgärd i stadsdelsförvaltningens regi. Möjligheterna för ett sådant upplägg finns dock inte längre. Eftersom reglerna för rehabilitering av personer i arbetsmarknadsåtgärder har ändrats saknas det idag möjlighet att säkerställa kontinuitet och daglig närvaro liksom att deltagare har rätt kompetens.

Föreningen verkade under flera år för att området runt Välenviken skulle bli kommunalt naturreservat. 2013 fattade kommunen genom byggnadsnämnden beslut om Välen naturreservat. Beslutet vann laga kraft i februari 2014. I samband med beslutet om reservatet beslutades också om föreskrifter för reservatet samt om en skötselplan. Park och naturförvaltningen utsågs till förvaltare av naturreservatet. Nedan återfinns en karta över naturreservatet (bild 1).



Bild 1 – karta över Välen naturreservat

Park och naturförvaltningens hantering av ärendet

Bedömningar

Park- och naturförvaltningen informerade i januari 2022 sin nämnd om förvaltningens handläggning av ärendet. I ärendet *Arrendeavtal gällande bete i Välens naturreservat* beslutade park- och naturnämnden 2022-01-24 § 18 att anteckna informationen till protokollet och att hemställa till kommunstyrelsen att behandla en stadengemensam lösning kring korna i Välens naturreservat.

I ärendet bedömde park och naturförvaltningen sammanfattningsvis att det saknades naturvårdsskäl att ha betesdjur på marken då restaureringen av Välens naturreservat var avslutad sedan många år tillbaka. Park och naturförvaltningen bedömde det därför angeläget att ändra till säsongsbete (endast bete sommarhalvåret). Förvaltningen bedömde vidare att det ekonomiska stöd som går till Västra Frölunda Naturvårdsförening skulle upphöra för att uppnå likabehandling i enlighet med kommunallagen.

Begäran om villkorsändring i arrendeavtal

Park- och naturförvaltningen begärde i mars 2021 villkorsändring i det arrendeavtal som finns mellan förvaltningen och Föreningen. Marken i Välens naturreservat används som betesmark för föreningens betesdjur. Ändringen i villkoren avsåg bland annat övergång till enbart säsongsbete (15 juni och 30 oktober) istället för åretruntbete. Skälet till villkorsändringen var att det saknas naturvårdsskäl att ha betesdjur på marken vintertid. I förslag till nytt avtal ingår även bland annat att underhåll av stängsel åligger arrendatorn.

Alternativa lösningar

Förvaltningen har utöver begäran om villkorsändring tagit fram ytterligare två alternativ till lösningar som presenterats för Föreningen. Förslagen innebar att förvaltningen skulle ordna med vinterförvaring under två års tid för att möjliggöra en övergångslösning samt att engagera en djurhållare som skulle ta hand om betesdjuren under vintertid.

Den föreslagna lösningen visade sig dock vid en närmare granskning inte vara möjlig, varken utifrån kommunallagen eller lagen om offentlig upphandling (LOU). Enligt Park och naturförvaltningen var det inte möjligt att bekosta en djurhållare för förvaring och skötsel av föreningens betesdjur då det är att anse som köp av tjänst som behöver upphandlas i enlighet med lagen om offentlig upphandling.

Saknas stöd i reglemente för stöd till bidragsgivning

I sitt ärende konstaterade park- och naturnämnden att de inte har stöd i sitt reglemente för att ge ut bidrag för att finansiera skötsel och tillsyn av Föreningens betesdjur. För att uppnå likabehandling i enlighet med kommunallagen bedömde därför park och naturförvaltning att det ekonomiska stöd som går till föreningen behövde upphöra.

Uppsägning skötsel av betesdjuren och arrendeområde

I januari 2022 meddelade park och naturförvaltningen uppsägning av alla muntligen och skriftligen avtalade åtaganden gentemot Föreningen avseende skötsel av betesdjur och arrendeområdet från och med den 31 oktober 2022. I uppsägningen framförde park och naturförvaltningen att de efter det datumet inte har några åtaganden gentemot föreningen i fråga om vare sig skötsel av betesdjuren eller arrendeområdet eller bekostande av betesdjurens uppehälle.

Från året-runt till säsongsbetet

I början 1990-talet var strandängen i Välen igenvuxen och hade stått ohävdad i många år. Då en restaurering påbörjades fanns det en funktion i att betesdjuren gick på marken året om eftersom de åt sly och vass vintertid. Restaureringen är avslutad sedan många år tillbaka varför park- och naturförvaltningen ansett att det därmed saknas naturvårdsskäl att ha betesdjur på marken året runt. Park- och naturförvaltningen har även framfört att ett sent betespåsläpp ger vadarfåglar möjlighet att genomföra sin häckning utan risk för att deras ägg eller ungar trampas ihjäl av betesdjuren. Vadarfågeln minskar i antal och varje lyckad häckning är viktig. Sammanfattningsvis har park- och naturförvaltningen bedömt att det är angeläget att ändra till endast säsongsbete.

Park- och naturnämndens protokoll och tjänsteutlåtande finns bilagt.

Begäran till arrendenämnden

Då överenskommelse inte kunnat ske med föreningen angående villkorsändring till säsongsbete har en begäran om villkorsändring lyfts till arrendenämnden. Om detta inte skett hade arrendeavtalet förlängts i ytterligare fem år. Om föreningen får rätt i arrendenämnden innebär det att föreningen kan ha betesdjuren året runt på betet. Detta under förutsättning att föreningen kan finansiera det. Om park och naturförvaltningen får rätt i arrendenämnden innebär det att villkorsändringen om endast säsongsbete träder i kraft 1 april 2022. I skrivande stund är ärendet inte avgjort.

Andra fackförvaltningars sakkunskaper och föreningens delaktighet

Fackförvaltningarna har bidragit till stadsledningskontorets utredning genom att svara på frågor både skriftligt och vid möte med respektive förvaltning. Kontoret har även träffat representanter från föreningen.

Fastighetskontoret

Fastighetskontoret konstaterar att grunden för avtalet mellan park- och naturförvaltningen och föreningen ligger i ett ursprungligt behov av betestryck för att bibehålla kulturlandskap med högt biologiskt värde.

Fastighetskontoret upplåter mycket mark till djurhållare i form av jordbruksarrenden där skötsel av åker- och betesmark tillfaller arrendator utöver att arrendator betalar en arrendeavgift som motsvarar nivåer i regionen och där det tas hänsyn till markens skick när arrendenivåerna fastställs. För motsvarande yta skulle fastighetskontoret haft en arrendeavgift på ungefär 2500 kronor plus en summa för ekonomibygnaden.

Fastighetskontoret konstaterar dock att upplägget beträffande Välen är ett helt annat där skötsel och drift av betesmarkerna definieras som ett uppdrag som ska betalas av kommunen, i stället för att betesmarkerna ses som en resurs som djurägaren betalar för. Enligt fastighetskontoret är förutsättningarna för driften på grund av detta unika.

Fastighetskontoret pekar på att Highland Cattle är en populär ras eftersom de är härdiga och klarar sig i alla väder. Utöver detta är köttet av premiumkvalitet och kan ge högre priser än många andra kötttraser. I Välen är dock delen med matproduktionen bortkopplad och beståndet genererar inga intäkter i det avseendet. Fokus ligger i stället på den funktion som djuren har som upprätthållare av kulturlandskapet och en publik verksamhet där djuren har blivit ett mycket populärt inslag för besökare och boende i området.

Fastighetskontoret framför att om avsikten med djuren är att hålla landskapet öppet verkar betestrycket vara högt på det fält som är närmast byggnaden medan det är lägre på

markerna runtom. Under nuvarande förhållanden är behovet av stödutfodring stort och kostnaden för skötsel av djuren hög.

Idrotts- och föreningsförvaltningen

Idrotts- och föreningsförvaltningen framför att det finns föreningar som har djurskötsel som får *Särskilt verksamhetsbidrag*. Det är dock ledarledd verksamhet till barn och unga. Idrotts- och föreningsförvaltningen bygger sitt stödsystem på antal redovisade aktiviteter och medlemsantal bland prioriterade grupper. Idrotts- och föreningsförvaltningen konstaterar dock att det idag inte beviljas bidrag enbart för djurens skull eller för att hålla betesmarker öppna. Medel beviljas inte heller med motiveringen att det är ett trevligt inslag eller ger ett allmänt mervärde. Avseende stadslantgårdarna görs en bedömning av antalet aktiviteter och nivån på stöd är relaterat till besökarantal och medlemmar, dvs nyttan av utbetalt stöd. Idrott och föreningsförvaltningen beviljar inte heller bidrag till mötesplatser, öppen verksamhet eller annat. För att verksamhet ska kunna få bidrag måste det röra sig om planerad ledarledd verksamhet för barn och unga eller pensionärer, som kan betecknas som meningsfull fritid. Idrotts- och föreningsförvaltningen pekar vidare på att förvaltningen inte primärt hanterar frågor avseende natur/friluftsområden eller för den delen har specifik kompetens kring djurhållning, betesmarker och liknande.

Idrotts- och föreningsförvaltningen framför att de inom sitt samordningsuppdrag för föreningsbidrag i staden arbetar med att implementera riktlinjer, ge stöd till arbetet med lokala anvisningar samt arbeta med att skapa en gemensam kommunikation och mer av en väg in till föreningsstöd. Där nya behov uppstår har respektive nämnd och förvaltning att se över och fördela om resurser alternativt lyfta frågan om finansiering i sin verksamhetsnominering utifrån sina grunduppdrag. Vidare framför idrotts- och föreningsförvaltningen att om det uppstår glapp mellan förvaltningars uppdrag så kan förvaltningen i samordningsuppdraget belysa det - men det kan i vissa fall behövas politiska beslut med nya uppdrag. De sju nuvarande bidragsgivande förvaltningarna skulle även kunna kompletteras med förvaltning som har uppdrag kring friluftsliv och naturvård. Idrotts- och föreningsförvaltningen betonar i detta sammanhang att ett tillkommande uppdrag utan tillskott av ekonomiska resurser kommer skapa behov av omfördelning av befintliga medel. Förvaltningen framför att om ett ansvar för bidrag till naturvårdande insatser tillförs idrotts- och föreningsnämnden blir det utifrån nuvarande resurser på bekostnad av barn och ungdomsverksamhet. De prioriterade verksamheterna som idag får stöd har alla en organiserad ledarledd verksamhet till prioriterade grupper. Det finns idag ett antal utvecklingsområden som handlar om att ytterligare prioritera arbete med Jämlik stad, utjämna utifrån genus, tydligare stödjade målgrupper med funktionshinder samt arbeta med ledarutbildning.

Idrotts- och föreningsförvaltningen betonar avslutningsvis att förvaltningen inte har kunskap om djurhållning eller lagar kring djurhållning vilket gör det svårt att säkerställa rätt hantering av djuren och om bidrag beviljas på ett relevant sätt. Förvaltningen menar att rekrytering med rätt kompetens i så fall skulle behöva ske.

Miljöförvaltningen

Miljöförvaltningen instämmer i att vinterbete kan ge problem under vissa förhållanden, om det är många kor på liten yta och om stödutfodringen via gödseln tillför mycket näringsämnen till markerna. Trampskador kan också uppstå, särskilt när belastningen är stor och marken fuktig. Fågellivet kan både missgynnas och gynnas. Kor trampar sällan på fågelbon, men vissa fåglar kan avskräckas.

Av miljöförvaltningens bedömning om det finns genomförbara åtgärder som skulle minska negativa konsekvenser av vinterbete och på så vis möjliggöra året-runt-bete i Välen understryks minskning av antalet kor. En naturlig avgång sker med åldern. Nya kalvar har inte tillförts beståndet på flera år och flera av korna är äldre. Vidare framför miljöförvaltningen ökning av tillgänglig betesyta som en åtgärd. Att minska belastningen även under sommartid förbättrar också situationen vintertid då marken får tillfälle att läka och växa igen med gräs. Miljöförvaltningen lyfter att enligt reservatets skötselplan finns ytterligare ytor avsatta för bete. Ett ianspråktagande av dessa kräver dock en del anpassning som till exempel vassröjning, stängsel, transport av kor, väderskydd och vattenförsörjning. Andra tänkbara åtgärder kan vara att locka eller mota korna att uppehålla sig på fler ställen än runt stallet där slitaget är störst, till exempel genom att ändra foderplats till annat område i hagen, tidvis stänga av vissa områden för markläkning med mera.

Utan att ge avkall på djurvälståndet understryker miljöförvaltningen vikten av att undvika överutfodring med tillfört foder. Miljöförvaltningen understryker att djuren inte ska svälta men betonar samtidigt att det gräs som finns i hagen behöver betas av i balans med årstiden. Det finns enligt miljöförvaltningen också anledning att överväga att mocka delar av hagen.

Utifrån miljöförvaltningens ansvar gällande tillsyn enligt miljöbalken och tillsynsansvaret för jordbruksverksamhet gjorde miljöförvaltningen ett tillsynsbesök på platsen 2021-05-27. Besöket var under en torr period och inga avvikelser noterades gällande marken (som till exempel upp trampat, mycket gödsel, risk för övergödning).

Beträffande de lösningar som finns i andra kommuner framhäver miljöförvaltningen att det förekommer betesdjur i kommunala naturreservat, och att just Highland-Cattle är vanligt, samtidigt som det finns alternativ.

Miljöförvaltningen framför att det bra att se över framtida förhållanden och kostnader för olika lösningar. Investeringar behöver göras i stall, anläggningar, markåtgärder med mera och det kan finnas anledning att tänka i nya banor, inte enbart avseende kor.

Miljöförvaltningen väcker också frågan om att andra betesdjur kan övervägas. Till exempel en kombination av får och alpacka, som man haft i Vättlefjälls naturreservat.

Miljöförvaltningen lyfter slutligen också att det finns marker kvar att restaurera i reservatet.

Park- och naturförvaltningen

Förutom nämndens aktuella ärende har park- och naturförvaltningen bidragit med information om tidigare handläggning och historik om området och betet vid Välen.

Stadsbyggnadskontoret

Stadsbyggnadskontoret betonar vikten av att hitta en lösning så att strandängarna i Välen fortsatt betas utan att de häckade våtmarksfåglar tar skada. Utifrån reservatets prioriterade bevarandevärden, bland annat strandäng med välhävdad grässvål och våtmarksfåglar, bedömer stadsbyggnadskontoret att det vore att föredra att korna inte är i hagarna året runt. Stadsbyggnadskontoret framför att ett alternativ är om det finns hagar där det inte sker fågelhäckning i lika stor utsträckning och att korna i så fall kan gå där under vinterperioden. Det finns marker i reservatet som enligt skötselplanen kan betas men

stadsbyggnadskontoret vet inte om alla dessa ytor nyttjas idag. Det är dock viktigt att betet inte motverkar syftet med naturreservatet.

Vidare informerar stadsbyggnadskontoret om att byggnadsnämnden såsom beslutsmyndighet för reservatet, har det övergripande ansvaret för uppföljning och utvärdering av syften, bevarandemål och gynnsamt tillstånd. Byggnadsnämnden har ansvar för att följa upp bevarandemålen i skötselplanen som ska ligga till grund för om syftet med reservatet har uppnåtts och om gynnsamt tillstånd¹ har uppnåtts i reservatet. Uppföljningen ska även omfatta om skötselmetoder behöver förändras och om revidering av skötselplanen behövs. Stadsbyggnadskontoret konstaterar att uppföljning inte har utförts men bedömer att det är viktigt att genomföra.

Kommentar avseende användning av andra ytor avsatta för bete

Miljöförvaltningen lyfter att det enligt reservatets skötselplan finns ytterligare ytor avsatta för bete och marker kvar att restaurera i reservatet (se ovan). Park- och naturförvaltningen har därför med anledning av det tillhandahållit en beskrivning över hur marken i naturreservatet används. Enligt Park- och naturförvaltningen betar djuren idag i det blå området. Bete har tidigare skett även inom det röda området. Det röda området med rosa streck ansågs dock vara för blött varför bete fick upphöra där. På den ytan växer idag vass. Även ytorna markerade med turkos har bedömts som för blöta för bete. Inom det rödmarkerade området med siffran 6 slås gräset årligen av park- och naturförvaltningen själva.



Park- och naturförvaltningen konstaterar att det i skötselplanen finns en öppning för bete på fler ytor. Park- och naturförvaltningen är dock osäker på om det i praktiken skulle vara möjligt. Park- och naturförvaltningen understryker att man inte prioriterat att satsa på mer bete söder om ån med innevarande djurhållare då det skulle innebära ännu högre kostnader för förvaltningen men att det skulle kunna vara relevant att undersöka under förutsättning att det är sker med en djurhållare med vanligt arrendeavtal, dvs att djurhållaren sätter upp och sköter stängsel samt har tillsyn över djuren.

Möte med föreningen

Vid möte med Västra Frölunda Naturvårdsföreningen lyfte föreningen att det nya avtalet skulle få stora ekonomiska konsekvenser för föreningen. Föreningen informerar om att en placering av djuren på annan plats vintertid innebär en stor kostnad förutom utmaningen

¹ Gynnsamt tillstånd råder inom ett reservat när de uppsatta bevarandemålen uppnåtts

att förflytta djuren som är vana vid att vara på en plats. Föreningen framförde att de inte har någon egen vinning vilket enligt föreningen inte gör det jämförligt med en vanlig jordbrukare/djurhållare. Föreningen har hand om skötsel under helger vilket innebär att de gör rent i stallen, utfodrar djuren och ger vatten och har beredskap om det händer något på natten. Föreningen framför att de ombesörjer att ta bort vegetation under elstaket så att det inte blir strömlöst.

Vid mötet poängterade föreningen att de får till sig att korna är mycket uppskattade av olika verksamheter såsom till exempel förskolor, skolor och särskola samt barnfamiljer och äldre som promenerar i området.

Ekonomi och medlemstal, se den ekonomiska dimensionen.

Omvärldsperspektiv

Göteborg

Vid en jämförelse av andra ställen där staden har betande djur har park- och naturförvaltningen framfört att mark inom kommunen i första hand upplåts med arrende eller möjligtvis nyttjanderätt. Det gäller till exempel där restaureringar av betesmark pågår. På dessa marker har park- och naturförvaltningen inte någon del i skötsel av betesdjur eller annat utan det står arrendatorn för. Detta är ett vanligt upplägg vid reglering av relationen mellan jordägare och arrendator. För naturområdet Hökälla våtmarkspark har park och naturförvaltningen ett arrendeavtal med djurhållare som innebär att kor endast får vistas inom arrendeområdet under betessäsongen 1 april – 31 oktober. Får kan vistas inom arrendeområdet året runt. Av villkoren i avtalet framgår bland annat att arrendatorn äger stängslet och sköter all tillsyn för skötsel av stängslet. I senaste avtalet var arrendeavgiften nästan 20 000 kr per år och arealen nästan 40 hektar.

För Torsvikens naturreservat byter nu park- och naturförvaltningen arrendator och enligt förslag till arrendeavtal är avgiften 16 000 kronor per år för 26 hektar och 12 kor med 12 kalvar. Betet sker av naturvårdsskäl och avser säsongsbete. Enligt avtalet gäller vidare bland annat att stängsel ägs av jordägaren men underhålls och repareras av arrendator samt att slätter ska ske under stängsel och utföras av arrendator årsvis.

I naturreservatet Stora Amundön och Billdals skärgård är betesmarken på Stora Amundön utarrenderad till en hästverksamhet. Nämnden får en årlig ersättning och djurhållaren sköter allt praktiskt som vatten, stängsel med mera.

I Göteborg finns de två 4H-gårdarna Kättilsröd och Tolsered. Båda gårdarna får driftbidrag från idrott och föreningsnämnden. Bidraget är just bara ett bidrag och för att driva gårdarna sker till exempel försäljning av djur och ägg, servering, ridverksamhet, läger, barnkalas och studiebesök. Medlemsavgifter och fonder är andra ekonomiska medel.

Andra kommuner

Utifrån information från fackförvaltningarna och stadsledningskontorets omvärldsbevakning bedömer kontoret att gängse ordning är att djurägare arrenderar mark av kommuner och ofta skrivs ett skötselavtal mellan djurägaren och kommunen. I de flesta fall upplåter kommuner mark för bete men betalar inte för att djur betar deras mark. En del kommuner annonserar tillgänglig mark på hemsidor och liknande. Det finns kommuner som står för vissa kostnader som stängsel och vatten. Även om det

förekommer är det sällsynt att kommunen äger egna djur (se nedan). Det vanligaste att betesdjur inte går i beteshagar året runt i naturreservat, utan att de flyttas när betessäsongen är slut. Stadsledningskontoret har inte funnit något exempel som är jämförbart med situationen i bete i Välen naturreservat.

Ludvika

Ludvika kommun gjorde 2016 en förstudie om kommunala betesdjur. Syftet med förstudien var att utreda förutsättningarna för att starta och driva ett projekt med kommunala betesdjur. Förstudien avsåg dock både syftena att få en beteseffekt och lokalt producerat kött. Projektet skulle bland annat ge kött till kommunens kök, öppna landskap, besöksmål, minskat röjningsbehov och integration. Det var ett projekt som nu är avslutat.

Borlänge

Västra Frölunda naturvårdsförening har uppmärksammat Borlänge som ett exempel. Park och naturförvaltningens kommentar är att i Borlänge håller kommunen 110 - 120 kor på cirka 300 ha mark och det hela bedrivs som ett jordbruk där ca 25 djur årligen slaktas för köttproduktion. I Borlänge har varje djur 2,5 ha betesmark och det finns möjlighet att flytta betesdjuren till mindre känsliga marker under vintern för att undvika slitage med mera. [Kommunens highland cattle - Borlänge \(borlange.se\)](http://borlange.se)

Vid en jämförelse med Välen har Västra Frölunda naturvårdsförening 10 betesdjur på ca 6,6 ha vilket innebär 0,65 ha per djur. Föreningen har ingen köttproduktion. Åldern är hög - bara två av korna är yngre tio år. Djuren går på samma område året om.

Stadsledningskontorets utredning – juridisk genomlysning

Frågan om möjligheterna till fortsatt bete i Välen naturreservat handlar *dels* om den nuvarande ytan överhuvudtaget är lämplig för bete, *dels* om det ligger inom den kommunala kompetensen att direkt eller indirekt ägna sig åt boskapsskötsel, *dels* fråga om vilka driftsalternativ som är juridiskt möjliga för fortsatt drift av kommunen eller annan enskild aktör. Bortsett från frågan om Välen lämplighet för åretruntbete har angivna frågor även betydelse för hur kommunen på ett mer övergripande plan ska kunna stärka förutsättningarna för föreningar som arbetar med natur- och jordbruksfrågor samt djurhållning. I det följande redogörs närmare för stadsledningskontorets utredning av dessa frågor.

Är den nuvarande ytan lämplig för åretruntbete?

Korna betar för närvarande på en avgränsad del av naturreservatet. Den nuvarande ytans lämplighet för bete är *dels* en ren djurskyddsfråga, d.v.s. är platsen där korna betar lämplig utifrån gällande lagstiftning om djurskydd? *dels* en naturvårdsfråga, d.v.s. står ett åretruntbete i strid med de bakomliggande intressen som bär upp naturreservatet?

Djurskyddsfrågor

När det inledningsvis gäller djurskyddsfrågor framgår det av 2 § djurskyddslagen att djur ska behandlas väl och skyddas mot onödigt lidande. Enligt 4 § samma lag ska djur hållas och skötas i en god djurmiljö och på ett sådant sätt att det främjar deras hälsa och ger dem möjlighet att bete sig naturligt. Jordbruksverket har med stöd av djurskyddslagen och den underliggande djurskyddförordningen meddelat närmare föreskrifter om nötkreaturshållning (Statens jordbruksverks föreskrifter och allmänna råd om nötkreaturshållning inom lantbruket m.m.; SJVFS 2019:18). I 6 kap. 10-11 §§ i angivna föreskrifter från jordbruksverket finns särskilda bestämmelser om utgångsdjur. Det

framgår där att endast djur som är lämpade för utevistelse under den kalla årstiden får hållas som utgångsdjur. Det anges också att de yttre förhållandena såsom terräng och markbeskaffenhet måste också vara lämpliga för djuren.

Inom ramen för denna utredning har stadsledningskontoret låtit djurskyddshandläggare på länsstyrelsen granska fotodokumentation från kornas vistelsemiljö under vintern 2021/2022. Djurskyddshandläggaren har angett att mark regelmässigt bedöms som för lerig om det inte finns ytor mellan fodret, vatten och ligghall/stall så att djuren kan gå utan att sjunka mer än att lättklöven sjunker ned. Ett minimikrav är att det är torrt vid in/utsläpp, vid ingång till ligghallen, vid foder och vatten samt minst ytterligare en plats för djuren att ligga på. Djurskyddshandläggaren har utifrån granskade fotografier gjort bedömningen att marken närmast ligghallen där korna i Välen betar vintertid är för lerig.

Naturvårdsfrågor

När det gäller Värens naturreservat har byggnadsnämnden antagit föreskrifter (beslut 2013-12-17, § 465) som närmare anger hur reservatet ska skötas liksom målen för skötseln. Det finns inte någon skrivning i de antagna föreskrifterna som i och för sig utgör hinder mot att låta boskap beta inom naturreservatet. Det kan noteras att enligt föreskrifterna så ska en fastighetsägare eller innehavare av särskild rätt inom naturreservatet tåla gallring, röjning, slåtter och bete. Bestämmelsen tar framför allt sikte på situationer där beslutet om naturreservatet inte bara omfattar kommunal mark utan mark som tillhör annan. I detta fall omfattar naturreservatet dock enbart kommunal mark. Även om föreskrifterna inte reglerar när bete får ske i naturreservatet bör naturreservatet ändå skötas på ett sådant sätt att de syften som ligger bakom beslutet att upprätta naturreservatet upprätthålls. När det specifikt gäller Värens naturreservat så framgår det av beslutet från byggnadsnämnden att det syftar till att bevara och utveckla ett hävdad tätortsnära grön- och vattenområde med strandängar, vattenområden, ädellövsskogar och öppna marker samt dess biologiska mångfald.

Naturreservatets skötselplan inkluderar bete och har bevarandemål som bland annat innebär: Minst 80 procent av arealen är väl avbetad gräsmark mätt vid vegetationsperiodens slut. Partier där bete inte är möjligt av djurskyddsskäl (där marken är för fuktig och djuren riskerar att fastna) bör slås i stället och undantas från arealmålet.

Får en kommun direkt eller indirekt genom bidragsgivning ägna sig åt boskapsskötsel?

Kommuner och regioner får enligt 2 kap. 1 § kommunallagen (KL) själva ha hand om sådana angelägenheter av allmänt intresse som har anknytning till kommunens eller regionens område eller deras medlemmar och som inte ska handhas enbart av staten, en annan kommun, en annan region eller någon annan. Det säkraste kännetecknet på en angelägenhet av allmänt intresse är om angelägenheten framstår som gemensam för alla medlemmarna i kommunen eller regionen eller i varje fall för det stora flertalet av dem. Frågan om det föreligger ett allmänintresse får bedömas med utgångspunkt i om det är lämpligt, ändamålsenligt, skäligt att kommunen befattar sig med angelägenheten. I lagen (2009:47) om vissa kommunala befogenheter ("Befogenhetslagen") finns också bestämmelser som ger en kommun ökade befogenheter i förhållande till vad som gäller enligt kommunallagen.

Den lokala naturvården liksom tillgång till mark för friluftslivet är en kommunal angelägenhet. En kommun har i linje med detta också enligt 7 kap. 4 § miljöbalken en

möjlighet att förklara att ett mark- eller vattenområde ska förklaras som naturreservat liksom meddela föreskrifter om skötsel av sådant naturreservat. Ansvaret för naturvården omfattar dock inte bara sådana områden som är förklarade att vara naturreservat utan naturen i stort i kommunen. I den numera upphävda naturvårdslagen (1964:822) fanns en allmän deklaration om att naturvården var en såväl statlig som kommunal angelägenhet. Även om miljöbalken saknar en motsvarande bestämmelse finns det ett tydligt allmänintresse kopplat till en god naturvård i stort. Göteborgs Stad har också genom park- och naturförvaltningen antagit en naturvårdsplan som omfattar såväl kommunala naturreservat liksom kommunens mark i övrigt.

Frågan om kommunala befogenheter för naturvård och friluftsliv har varit föremål för viss rättspraxis. I RÅ² 1969 ref. 35 uppkom fråga om naturvårdsintressen kunde rättfärdiga ett kommunalt bidrag till jordbruksnäringen. I det fallet hade en kommun ställt visst belopp till förfogande för länets fåravelsförening. Beloppet skulle fördelas till fårägare i kommunen för inköp av bland annat fårstängsel. Vid fördelningen av anslaget skulle inte bara fåravelns intressen beaktas utan också vilken betydelse bidraget skulle få för landskapsvården i kommunen. Högsta förvaltningsdomstolen fann inte anledning att ifrågasätta beslutet eftersom kommunen därigenom velat främja landskapsvården i kommunen.

Möjligheten att hålla betande djur bör också kunna falla inom ramen för kommunens ansvar för kultur- och fritid. En annan grund för en kommun att hålla betande djur skulle också kunna vara det allmänintresse som är förknippat med kommunens befogenhet att uppföra och driva turistanläggningar. Kommuners rätt att driva turistanläggningar framgår direkt av befogenhetslagen. Exempel på sådana befintliga turistanläggningar är till exempel Slottsskogens djurpark liksom Liseberg. Det kan dock ifrågasättas om betande kor i Välens naturreservat utgör en sådan turistanläggning. Det skulle i så fall kräva att åtgärder vidtas i syfte att tydligare framhäva platsen och korna som destination. Möjligheten att bedriva boskapsskötsel med stöd av bestämmelsen om turistanläggningar bedöms därför som små.

Slutligen bör det också understrykas att bestämmelsen i 2 kap. 1 § kommunallagen också innefattar ett krav på proportionalitet. Annorlunda uttryckt måste kommunens insats motsvara nyttan för kommun och dess medlemmar. När det gäller frågan om att hålla betande djur i syfte att upprätthålla ett öppet landskap finns det därför anledning att överväga om kostnaderna för det alternativet motsvarar den nytta som kommunen erhåller.

Sammantaget får det anses ligga inom den kommunala befogenheten att vidta nödvändiga åtgärder i syfte att förhindra att det gamla kulturlandskapet försvinner genom att växa igen. En av dessa åtgärder kan, under förutsättning att det är ett kostnadseffektivt alternativ, vara boskapsskötsel.

Förbud mot att konkurrera med det privata näringslivet

Offentliga företag får inte på ett otillbörligt sätt konkurrera med privata företag. I konkurrenslagen finns det därför särskilda bestämmelser som syftar till att förhindra att en offentlig aktör stör konkurrensen. Bestämmelserna i konkurrenslagen innebär att en

² Referat av rättsfallen från Högsta förvaltningsdomstolen när denna gick under benämningen Regeringsrätten.

kommun kan förbjudas att sälja varor och tjänster på ett sätt som begränsar konkurrensen. I den mån skötsel av boskap innebär att kommunen tillhandahåller varor/tjänster som boskapen producerar – till exempel kött eller mjölk – oavsett om det är för bruk till kommunens verksamhet eller försäljning kan det vara fråga om en otillåten kommunal konkurrensbegränsande verksamhet.

Grundläggande förutsättningar för stödgivning till enskilda, föreningar och näringsidkare

Av 2 kap. 1 § kommunallagen följer att en kommun får själv ha hand om angelägenheter av allmänt intresse som har anknytning till kommunens område eller dess medlemmar. Bestämmelsen ger inte bara uttryck för vad som faller inom ramen för den kommunala kompetensen utan innebär också ett principiellt förbud för kommuner att ge understöd till enskilda medborgare. Det innebär till exempel att det kan strida mot kommunallagen om en kommun säljer egendom till enskild till ett pris som understiger egendomens marknadsvärde. Förbudet mot att ge stöd till enskilda omfattar dock inte stöd till föreningsliv. Det förhållandet att det i och för sig inte finns något förbud mot att ge stöd till föreningsliv innebär inte att kommuner utan vidare kan ge stöd till vilken föreningsverksamhet som helst. En förutsättning är att sådan stödgivning ligger i linje med ett allmänintresse, d.v.s. är det ändamålsenligt och lämpligt att en kommun utdelar föreningsbidrag till viss given typ av verksamhet. Vid bedömning av om stödgivning är kompetenslig har det utöver frågan om stöd syftar till att tillgodose ett allmänintresse också betydelse om föreningen verkar inom ett konkurrensutsatt område som hör till det privata näringslivet.

När det gäller stöd till enskilda näringsidkare regleras det särskilt i 2 kap. 8 § kommunallagen. Av den bestämmelsen framgår att en kommun inte får ge individuell riktat stöd till näringsidkare om det inte finns synnerliga skäl för sådant stöd. Kravet på synnerliga skäl är mycket högt ställt. Stöd till enskilda näringsidkare kan alltså bara komma i fråga i rena undantagsfall. Det bör understrykas att bestämmelsen i 2 kap. 8 § kommunallagen inte gäller i förhållande till enskilda föreningar som bedriver ideell verksamhet.

Det är inte bara bestämmelserna i 2 kap. 8 § kommunallagen som begränsar möjligheten att ge stöd till enskilda näringsidkare. EU:s statsstödsregler, vilka omfattar kommuner, är ytterligare en begränsning. Bestämmelserna i statsstödsreglerna korresponderar dock inte helt och fullt med kommunallagen. EU-rättens stödbegrepp är vidsträckt och omfattar även gynnande som godtas av kommunallagen. Kontrollsystemet för statsstödsreglerna skiljer sig också från kommunallagen på så sätt att de bygger på en förhandskontroll. En åtgärd som utgör stöd måste alltså anmälas till EU-kommissionen innan den verkställs. Statsstöd föreligger som utgångspunkt om det offentliga stöttar en verksamhet med offentliga medel och det leder till att mottagen får en fördel jämfört med andra aktörer på marknaden. Om det offentliga ger ett otillåtet statsstöd kan kommissionen besluta att medlemsstaten ska kräva tillbaka stödet från stödmottagaren, med ränta. Det gäller även om det leder till att mottagaren hamnar i en sådan situation att mottagaren sedan går i konkurs.

Västra Frölunda Naturvårdsförening är en ideell förening som har till ändamål att inom Västra Frölunda arbeta för god natur, kultur och boendemiljö. Det har inte framkommit några omständigheter som tyder på att förbudet i 2 kap. 1 eller 8 §§ kommunallagen skulle gälla i förhållande till föreningen. Det finns inte heller något som talar för att en

stödgivning skulle utgöra ett otillåtet statsstöd. I den mån kommunen ska arbeta med att stärka förutsättningarna för föreningar som arbetar med natur- och jordbruksfrågor finns det dock all anledning att ta detta regelverk i beaktande. Frågan om en stödgivning står i strid med förbudet i 2 kap. 1 och 8 §§ kommunallagen eller förbudet om statsstöd måste göras i varje enskilt fall.

Driftsalternativ

Det finns ett flertal olika alternativ för en kommun att bedriva boskapsskötsel. I det följande redogörs närmare för de rättsliga och ekonomiska förutsättningarna för respektive driftsalternativ. Redogörelsen nedan utgår från att det i första hand avser betande boskap och alltså inte köttproducerande boskap.

Alternativ 1 – egen drift

Enligt detta alternativ skulle kommunen köpa in egna betesdjur och sköta dessa i egen regi alternativt upphandla skötsel av djuren. Inköp av betesdjuren – och i förekommande fall skötsel av djuren – kommer behöva ske inom ramen för ett upphandlingsförfarande enligt LOU. Det finns inte anledning att inom ramen för denna utredning närmare redogöra för hur ett sådant upphandlingsförfarande går till. Det kan dock konstateras att det inte finns några rättsliga hinder för en kommun att ange boskapsskötsel och betesdjur som föremål för upphandling. Det bör också understrykas att vid en upphandling av betesdjur går det inte att ställa krav på att vissa specifika individer ska köpas, att djuren ska köpas av en viss specifik leverantör och inte heller ställa sådana krav att i princip endast en leverantör kan komma i fråga.

Alternativ 2 - köp av tjänst/tjänstekoncession

Enligt detta alternativ skulle kommunen upphandla såväl markvård av kommunalt intressant betesmark liksom djur som utför betestjänsten. Sådan upphandling behöver ske i enlighet med LOU. Som framgått ovan finns det inte något hinder i upphandlingsreglerna mot att upphandla boskap.

Alternativ 3 - tillhandahållande av betesmark

Enligt detta alternativ skulle kommunen kostnadsfritt eller mot ersättning tillhandahålla betesmark till intresserade jordbrukare/föreningar. Det finns inte några rättsliga hinder för en kommun att kostnadsfritt eller mot ersättning tillhandahålla betesmark till intresserade jordbrukare/föreningar. Det går dock inte att inom ramen för ett kostnadsfritt tillhandahållande av betesmark bekosta skötsel av djuren. Sådant stöd behöver ske i enlighet med de förutsättningar som anges nedan under *alternativ 4 – understöd genom bidrag*.

Vid tillhandahållande av betesmark finns det anledning att i varje givet fall bedöma om ytan är lämplig för betesmark. Om marken är klassificerad som naturreservat bör det också granskas om de skötsel föreskrifter som antagits för naturreservatet utgör hinder mot djurhållning (när det specifikt gäller Värens naturreservat, se Stadsledningskontorets bedömning ovan under rubriken *Är nuvarande yta lämplig för åretrunbete?*)

Alternativ 4 - understöd genom bidrag

Det finns slutligen anledning att redogöra för vilka möjligheter en kommun har att genom så kallat föreningsbidrag lämna understöd till verksamheter som arbetar med naturvårdsfrågor. Detta förutsätter att de grundläggande förutsättningarna för stödgivning som redogjorts för ovan (*Grundläggande förutsättningar för stödgivning till enskilda, föreningar och näringslivet*) iaktas liksom att det finns en kommunal förvaltning som är

behörig att tillhandahålla den typen av stöd och att ett sådant stöd också har upprättats. Vid tillhandahållande av föreningsbidrag är det vidare av stor vikt att kommunen har iakttagit likställighetsprincipen liksom principen om saklighet och opartiskhet.

Det finns inte någon skyldighet enligt lag för en kommun att betala föreningsbidrag. Under förutsättning att ett bidrag syftar till att realisera ett kommunalt ändamål får en kommun i och för sig lämna bidrag till föreningar med verksamhet avsedd för kommunmedlemmar. Vid bedömning av om bidragsgivning är tillåten är den första frågan om det ligger inom den kommunala kompetensen att tillhandahålla den aktuella bidragstypen. Som konstaterats ovan finns det ett allmänintresse kopplat till naturvård. Det finns därför i och för sig inte något hinder mot bidrag till föreningar som arbetar med naturvård.

Vid tilldelning av föreningsbidrag måste kommunen iaktta likställighetsprincipen/likabehandlingsprincipen. Av 2 kap. 3 § kommunallagen följer att en kommun ska behandla sina medlemmar lika, om det inte finns sakliga skäl för något annat. Bestämmelsen ger uttryck för *likställighetsprincipen* och innebär att en kommun inte utan stöd i lag får särbehandla vissa kommunmedlemmar annat än på objektiv grund. Ett stöd måste följaktligen vara utformat på ett sådant sätt att föreningar med samma verksamhet får samma villkor. Kommunens urval av bidragssökande och de villkor som ställs upp i samband med bidragsgivning måste vila på objektiv och saklig grund. När det gäller hantering av föreningsbidrag har Göteborgs Stad upprättat särskilda riktlinjer för hur sådan bidragsgivning ska hanteras, Göteborgs Stads riktlinje för föreningsbidrag till civilsamhället. Eventuellt bidrag till föreningar som arbetar med naturvård måste givetvis uppfylla de krav som framgår av stadens riktlinjer.

Stödet kan inte heller vara utformat med sådana villkor att det kan uppfattas som ett förtäckt köp av tjänst. Kommunen kan alltså inte uppställa några specifika villkor för hur den förening som erhåller stödet ska agera. En grundläggande förutsättning för att det ska vara fråga om ett bidrag och inte köp av en upphandlingspliktig tjänst är alltså att ersättningen utgår utan att bidragsgivande nämnd lämnat ett uppdrag med krav på tjänsten eller tjänsteutövare.

Organisatoriska frågor

I den mån staden avser bedriva boskapsskötsel i egen regi alternativt understödja föreningslivet med bidrag kopplat till naturvård uppstår fråga om det ligger inom ramen för någon av stadens nämnders ansvarsområde att bedriva den typen av verksamhet.

Om staden ska bedriva boskapsskötsel i egen regi ligger det närmast till hands att det hanteras av nuvarande park- och naturnämnden. Det saknas dock uttryckliga bestämmelser i park- och naturnämndens reglemente som anger att nämnden får ägna sig åt boskapsskötsel. I denna del går det å ena sidan att argumentera för att boskapen primärt skulle syfta till att hålla ett öppet landskap och därmed falla under nämndens allmänna ansvar att sköta, förvalta och utveckla stadens park- och naturområden. Å andra sidan går det att argumentera för att betande boskap inte är absolut nödvändigt för att upprätthålla ett öppet landskap varför det skulle krävas ett mer uttryckligt mandat i park- och naturnämndens reglemente för att kunna bedriva boskapsskötsel. Det finns också anledning att överväga om inte djurhållning är en sådan fråga av principiell beskaffenhet

som skulle kräva kommunfullmäktiges ställningstagande, i synnerhet om det finns en avsikt att bedriva boskapsskötsel även på andra platser än Välens naturreservat.³

När det gäller stadens möjlighet att understödja föreningslivet med bidrag hanteras det idag av idrotts- och föreningsnämnden. Av idrotts- och föreningsnämndens reglemente framgår att det kommunala ändamål inom vilket nämnden ska bedriva verksamhet är kopplat till att skapa goda förutsättningar för att kunna idrotta, ha en aktiv fritid samt främja folkhälsa. Idrotts- och föreningsnämnden har alltså inte något uttalat ansvar att understödja föreningsliv som arbetar med naturvårdsfrågor. Enligt reglementet beslutar dock idrotts- och föreningsnämnden om föreningsbidrag till föreningslivet, om det inte åligger annan nämnd. Nämnden har även ett samordningsansvar för stadens arbete med föreningsbidrag.

Eftersom park- och naturnämnden idag ansvarar för naturvårdsfrågor i staden kan det finns anledning att överväga om inte park- och naturnämnden är den nämnd som egentligen besitter den kompetens som krävs för att på ett sakligt och objektivt sätt hantera bidrag till föreningar som arbetar med naturvårdsfrågor. Det kräver dock en justering av park- och naturnämndens reglemente alternativt ett uttryckligt uppdrag då park- och naturnämnden idag saknar behörighet att utdela ekonomiska bidrag till föreningslivet.

Stadsledningskontorets bedömning

Nedan följer stadsledningskontorets samlade bedömning utifrån uppdraget och det som skulle belysas i utredningen.

Möjliga lösningar för fortsatt bete för korna i Välens naturreservat, i första hand under hela året och i andra hand under delar av året

Utifrån vad som framkommit i utredningen är stadsledningskontorets bedömning att vinterbete i nuvarande form inte är lämpligt. Naturreservatets skötselplan anger fler ytor för bete än vad som betas i nuläget. Det är dock enligt uppgift blöta områden och därmed mindre lämpliga för vinterbete. Utöver det innebär vinterbete i annan form, genom att använda andra delar av reservatet, nya kostnader - bland annat i form av uppförande och skötsel av utfodringsmöjlighet, vindskydd och stängsel. Stadsledningskontoret bedömer att det skulle dröja väsentligt innan en sådan lösning kan vara på plats och utredningen har inte inkluderat om det är möjligt utifrån bygglov eller frågan om strandskyddsdispens. Kontorets bedömning är att vinterbete i annan del av reservatet inte på kort sikt är en rimlig lösning. Miljöförvaltningen förslag på åtgärder som skulle minska negativa konsekvenser av vinterbete, utöver att använda ytterligare ytor, bedömer stadsledningskontoret driver kostnaderna ytterligare eftersom de sannolikt inte kommer att bedrivas av föreningen utan falla på kommunen.

Inom ramen för denna utredning har stadsledningskontoret låtit djurskyddshandläggare på länsstyrelsen granska fotodokumentation från kornas vistelsemiljö under vintern 2021/2022. Djurskyddshandläggaren har angett att mark regelmässigt bedöms som för

³ Det kan noteras att park- och naturnämnden bedriver djurparksverksamhet i Slottsskogen. Park- och naturnämndens ansvar för Slottsskogens djurpark framgår dock uttryckligen av nämndens reglemente. Djurparksverksamhet syftar inte till till att hålla ett öppet landskap utan snarare erbjuda kommuninvånarna en meningsfull fritid/rekreation.

lerig om det inte finns ytor mellan fodret, vatten och ligghall/stall så att djuren kan gå utan att sjunka mer än att lättklöven sjunker ned. Djurskyddshandläggaren har utifrån granskade fotografier gjort bedömningen att marken närmast ligghallen där korna i Välen betar vintertid är för lerig.

Att använda fler ytor för säsongsbete (sommarhalvår) kan vara en framtida fråga för park- och naturnämnden/kommande nämnd i deras roll som förvaltare av reservatet. Detta under förutsättning att det sker genom ett vanligt arrende, där djurägaren står för kostnader för uppförande och drift av stängsel samt tillsyn av djuren.

Stadsledningskontorets bedömning är att den möjliga lösningen för att korna fortsatt får beta i Välen är att vinterbete upphör och att föreningen accepterar det nya arrendeavtalet. Se nedan.

För utvecklad motivering se rubrik Stadsledningskontorets utredning – juridisk genomlysning, underrubrik Driftsalternativ/Alternativ 1–3 samt underrubrik Är den nuvarande ytan lämplig för åretruntbete? / Djurskyddsfrågor

Hur kan ansvaret för säkerhet och skötsel av Välen naturreservat fördelas mellan å ena sidan kommunen och å andra sidan Västra Frölundas naturvårdsförening?

Utifrån utredningen gör stadsledningskontoret ingen annan bedömning än park- och naturnämnden. Avseende skötsel framgår av förslag till nytt avtal att arrendeområdet endast får betas under sommarsäsong och att betesmarken inom arrendeområdet ska vara väl avbetad vid säsongens slut. Vidare framgår att underhåll av stängsel åligger arrendatorn samt att slåtteräng, mindre yta söder om betet, ska skötas med traditionell slåtter årligen. Avtalet anger att befintligt vindskydd för tio betesdjur och stängslen ägs av Göteborgs kommun och befintlig byggnad i entréområdet ägs av föreningen. I praktiken innebär avtalet även förändringen att föreningen såsom djurägare står för kostnaden för djuren, bland annat vintervistelse inklusive foder samt transport till vintervistelse. Säkerheten är kopplad till ansvaret för stängslet som föreningen enligt förslag till nytt avtal är ansvarigt för.

Vilka möjliga lösningar finns det som innebär att korna fortsatt får beta i Välen samtidigt som villkoren i kommunallagen uppfylls?

För att uppnå kommunallagens krav på likabehandling och proportionalitet bedömer stadsledningskontoret liksom park- och naturnämnden att nuvarande ekonomiskt stöd till föreningen behöver upphöra. Det finns visserligen rättsliga förutsättningar för kommunen att i egen regi bedriva boskapsskötsel. Införskaffandet av sådana betesdjur behöver dock ske inom ramen för en offentlig upphandling. Det går då inte att ställa krav på att vissa specifika individer ska köpas, att djuren ska köpas av en viss specifik leverantör eller ställa sådana krav att i princip endast en leverantör kan komma i fråga. Det går slutligen också att tänka sig att staden ger en nämnd i uppdrag att på ett mer organiserat sätt tillhandahålla bidrag för naturvårdande insatser. Förutsättningarna för det redogörs för nedan.

Stadsledningskontorets bedömning är att den möjliga lösningen för att korna fortsatt får beta i Välen är att vinterbete upphör och att föreningen accepterar det nya arrendeavtalet.

För utvecklad motivering se rubrik Stadsledningskontorets utredning – juridisk genomlysning, underrubrik Driftsalternativ/Alternativ 4 och underrubrik Får en kommun direkt eller indirekt genom bidragsgivning ägna sig åt boskapsskötsel?

Finns det tillämpbara lösningar från andra kommuner runtom i landet?

Utifrån utredningen gör stadsledningskontoret bedömningen att gängse ordning är att djurägare arrenderar mark av kommuner och ofta skrivs ett skötselavtal mellan djurägaren och kommunen. I de flesta fall upplåter kommuner mark för bete men betalar inte för att djur betar deras mark eller kostnaden för djuren vintertid. En del kommuner annonserar tillgänglig mark på hemsidor och liknande. Det finns kommuner som står för vissa kostnader som stängsel och vatten. Även om det förekommer är det sällsynt att kommunen äger egna djur. Då med kombinationen landskapsvård och köttproduktion. Det vanligaste är att betesdjur inte går i beteshagar året runt i naturreservat, utan att de flyttas när betessäsongen är slut.

Se rubrik Omvärldsperspektiv under Andra kommuner.

Finns det åtgärder inom ramen för stadens föreningsbidragssystem som skulle kunna möjliggöra fortsatt säsongsbete i Välen?

Se rubrik nedan.

Inom ramen för utredningen efterfrågas också en översiktlig redogörelse för hur politiken ska kunna stärka förutsättningarna för föreningar som arbetar med natur- och jordbruksfrågor samt djurhållning som kommer allmänheten till del.

Idrotts- och föreningsnämnden ger idag bidrag till föreningar som arbetar med djurhållning. Det rör sig dock om föreningar med organiserad ledarledd verksamhet till prioriterade grupper såsom barn och ungdomsverksamhet. Detta är inte jämförbart med situationen i Välen. Med det sagt finns det enligt stadsledningskontoret i och för sig inte något hinder mot att staden tillhandahåller föreningar bidrag för naturvårdande insatser. Vid sådan bidragsgivning måste dock likställighetsprincipen liksom principen om saktighet och opartiskhet iakttas.

Idag finns inga bidrag till denna typ av föreningar. Om bidrag för naturvårdande insatser ska kunna ges behöver en nämnd ha det ansvaret, närmast berörda är park- och naturnämnden, som dock idag inte hanterar några föreningsbidrag, och idrotts- och föreningsnämnden, som har i sitt reglemente att besluta om föreningsbidrag till föreningslivet om det inte åligger annan nämnd. Nämndens lokala anvisning kan i så fall behöva justeras.

Stadsledningskontoret noterar att föreningen får årliga statliga bidrag.

Se rubrik stadsledningskontorets utredning – juridisk genomlysning, underrubrik Driftsalternativ/Alternativ 4 och Ekonomiska dimensionen.

Jonas Kinnander

Eva Hessman

Direktör Ärende och utredning

Stadsdirektör



Reviderat yrkande från D, M, L, C, MP, V och S särskilt yttrande KD angående betande djur i Välen

§ 66, 0152/22

Beslut

Enligt yrkande från D, M, L, C, MP, V och S:

Stadsledningskontoret får i uppdrag att tillsammans med park- och naturförvaltningen, fastighetskontoret, miljöförvaltningen och idrott- och föreningsförvaltningen samt andra relevanta aktörer utreda möjliga lösningar för fortsatt bete för korna i Välen naturreservat, i första hand under hela året och i andra hand under delar av året, i enlighet med yrkande från D, M, L, C, MP, V och S.

Handling

Yrkande från D, M, L, C, MP, V och S särskilt yttrande KD den 21 januari 2022 (reviderat).

Protokollsanteckning

Elisabet Lann (KD) antecknar som yttrande en skrivelse från den 21 januari 2022.

Protokollsutdrag skickas till

Stadsledningskontoret

Dag för justering

2022-02-24

Vid protokollet

Sekreterare

Mathias Sköld

Ordförande

Axel Josefson

Justerande

Daniel Bernmar

Rev. Yrkande D, M, L, C, MP, V, S

Särskilt yttrande KD

2022-01-21 Nytt ärende

Yrkande betande djur i Välen

Förslag till beslut

I kommunstyrelsen:

1. Stadsledningskontoret får i uppdrag att tillsammans med park- och naturförvaltningen, fastighetskontoret, miljöförvaltningen och idrott- och föreningsförvaltningen samt andra relevanta aktörer utreda möjliga lösningar för fortsatt bete för korna i Välen naturreservat, i första hand under hela året och i andra hand under delar av året, i enlighet med detta yrkande.

Yrkandet

Idag betar tio kor av rasen highland cattle i Välen naturreservat. De ägs av föreningen Västra Frölunda naturvårdsförening. Betet började som ett restaureringsbete 1992 då strandängen var igenväxt och kommunen tecknade ett arrendeavtal med föreningen. I samband med att naturreservatet Välen bildades 2013 fick park- och naturförvaltningen ansvaret över naturreservatet och övertog skötseln av korna och anläggningarna kopplade till betet.

Korna är ett mycket omtyckt inslag i området och under betessäsongen är djuren till stor nytta. De bidrar till biologisk mångfald och öppet landskap. Däremot finns det, enligt Park- och naturförvaltningen, tveksamheter kring lämpligheten med året-runt-bete. Bete under vintertid kan enligt förvaltningen bidra till problem med gödsel, trampskador och missgynna fågellivet. Skötseln och vinterbete på annan plats betalas idag av park- och naturförvaltningen, som kostar staden ungefär 700 000 kronor per år.

Det finns i dagsläget ingen skriftlig överenskommelse om fördelning av arbetsuppgifter kring skötsel av djuren utöver arrendeavtalet. Här behövs en tydlighet mellan kommunens ansvar för säkerhet och skötsel över ett kommunalt reservat, och vilket ansvar och stöd i verksamheten som kan hanteras bäst av Västra Frölundas naturvårdsförening.

Park- och naturförvaltningen har under hösten undersökt vilka möjligheter som finns för att fortsätta att ha kor i Välen naturreservat. Det har gjorts i samråd med Västra Frölunda Naturvårdsförening som äger korna. Förvaltningen har undersökt tre alternativ och haft dialog med naturvårdsföreningen under hösten. Alternativen som undersökts var om det går att fortsätta som idag, om det kan inrättas en övergångsperiod på två år där förvaltningen fortsätter stå för kostnaderna samt om det går att få en extern djurhållare att ha hand om djuren vintertid. Inget av dessa alternativ har ännu visat sig möjliga att genomföra. För att Västra Frölunda Naturvårdsförening ska få möjlighet att ta hand om korna och hitta en ny lösning kommer förvaltningen att bekosta skötseln under en övergångsperiod, fram till 31 oktober 2022.

Med anledning av allt korna bidrar till i området både socialt och miljömässigt anser vi att staden behöver hitta en lösning som både innebär att korna fortsatt får beta i Välen samtidigt som villkoren i kommunallagen uppfylls och värnar likställighetsprincipen. Runtom i landet är det relativt vanligt med betesdjur på kommunala naturreservat, vi önskar därför att utredningen undersöker tillämpbara lösningar från andra kommuner. Det är viktigt att utredningen sker med föreningens delaktighet samt att andra fackförvaltningar bidrar med sina sakkunskaper, exempelvis avseende arrende- och naturbruksfrågor, miljöfrågor och föreningsbidragsfrågor.

Vi vill exempelvis att stadsledningskontoret i samverkan med miljöförvaltningen bedömer om det finns genomförbara åtgärder som skulle minska negativa konsekvenser av vinterbete och på så vis möjliggöra året-runt-bete i Välen. Vi vill även att stadsledningskontoret i samverkan med idrott- och föreningsförvaltningen belyser om det finns åtgärder inom ramen för stadens föreningsbidragssystem som skulle möjliggöra för fortsatt säsongsbete i Välen. Utredningen ska även översiktligt redogöra för hur politiken skulle kunna stärka förutsättningarna för föreningar som arbetar med natur- och jordbruksfrågor samt djurhållning som kommer allmänheten till del.



Arrendeavtal gällande bete i Välens naturreservat

§ 18, 0965/21

Beslut

1. Park- och naturnämnden antecknar informationen till protokollet.
2. Park- och naturnämnden hemställer till kommunstyrelsen att behandla en Staden-gemensam lösning kring korna i Välens naturreservat.
3. Park- och naturnämnden beslutar att justera paragrafen omedelbart.

Handling

Förvaltningens tjänsteutlåtande daterat 2021-12-16

Yrkanden

Martin Nilsson (MP) yrkar på att nämnden hemställer till kommunstyrelsen att behandla en Staden-gemensam lösning kring korna i Välens naturreservat.

Björn Tidland (SD) yrkar bifall till förvaltningens tjänsteutlåtande.

Hans T.O. Nilsson (S) yrkar bifall till Martin Nilssons yrkande.

Anna Hildesson (V) yrkar bifall till Martin Nilssons yrkande.

Suzan Gelesits (D) yrkar bifall till Martin Nilssons yrkande.

AnnaSara Perslow (C) yrkar bifall till Martin Nilssons yrkande.

Propositionsordning

Ordföranden ställer Martin Nilssons yrkande mot avslag och finner bifall.

Reservation

Björn Tidland (SD) reserverar sig mot beslutet till förmån för förvaltningens tjänsteutlåtande.

Justering

Omedelbar

Protokollsutdrag skickas till

Kommunstyrelsen



Utdrag ur protokoll
Sammanträdesdatum: 2022-01-24

Dag för justering

2022-01-24

Vid protokollet

Sekreterare

Anders Grönberg

Ordförande

Anna-Sara Perslow (C)

Justerande

Martin Nilsson (MP)

**Tjänsteutlåtande**

Utfärdat 2021-12-16

Diarienummer 0965/21

Handläggare: Jeanette Hansson

Telefon: 031-365 58 45

E-post: jeanette.hansson@ponf.goteborg.se

Arrendeavtal gällande bete i Välens naturreservat

Förslag till beslut

Park- och naturnämnden antecknar informationen till protokollet.

Sammanfattning

Västra Frölunda Naturvårdsförening (VFNF) har ett arrendeavtal med park- och naturförvaltningen i Välens naturreservat. Marken används som betesmark för föreningens betesdjur. I mars 2021 begärde park- och naturförvaltningen villkorsändring av gällande arrendeavtal med VFNF. Villkorsändringen avsåg säsongsbete istället för åretruntbete. Skälet till villkorsändringen var att det saknas naturvårdsskäl att ha betesdjur på marken vintertid.

I början 1990-talet hade strandängen stått ohävdad i många år och den var igenväxt. Då en restaurering påbörjades fanns det en vits med att betesdjuren gick på marken året om eftersom de åt sly och vass vintertid. Restaureringen är avslutad sedan många år tillbaka och det saknas därmed naturvårdsskäl att ha betesdjur på marken året runt. Ett sent betespåsläpp ger vadarfåglar möjlighet att genomföra sin häckning utan risk för att deras ägg eller ungar trampas ihjäl av betesdjuren. Vadarfågeln minskar i antal och varje lyckad häckning är viktig. Därför är det angeläget för park- och naturförvaltningen att ändra till säsongsbete. Förvaltningen bedömer vidare att det ekonomiska stöd som går till föreningen behöver upphöra för att uppnå likabehandling i enlighet med kommunallagen.

Förvaltningen har utöver begäran om villkorsändring tagit fram ytterligare två alternativ till lösningar som presenterats för VFNF. Förslagen skulle innebära att förvaltningen ordnar med vinterförvaring under två års tid för att möjliggöra en övergångslösning samt att engagera en djurhållare som tar hand om betesdjuren under vintertid.

Under utredning av alternativet med att engagera en extern djurhållare har det blivit klart att det inte är möjligt utifrån såväl kommunallagen som lagen om offentlig upphandling att lösa de juridiska frågorna. Förvaltningen ska enligt 2 kap 3 § kommunallagen behandla kommunmedlemmar lika om det inte finns sakliga skäl för något annat enligt den så kallade likställighetsprincipen. Sakliga skäl ska tolkas restriktivt och bedömningen är att det inte finns sakligt skäl i detta fall.

Förvaltningen har inte stöd enligt reglementet att ge ut bidrag och kan inte ge föreningen ett bidrag för att finansiera skötsel och tillsyn av sina betesdjur. Förvaltningen har inte heller möjlighet att bekosta en djurhållare för förvaring och skötsel av föreningens

betesdjur. Det är att anse som köp av tjänst och ska upphandlas i enlighet med lagen om offentlig upphandling.

Bedömning ur ekonomisk dimension

Året runt-betet bör upphöra och Västra Frölunda Naturvårdsförening bör som ägare av betesdjuren ta över kostnaderna för skötseln av sina betesdjur. Detta leder då till att de årliga medlen, ungefär 500 000 - 700 000 kronor, som är avsedda att bevara och utveckla Välens naturreservat kan användas till vad de är avsedda för, det vill säga naturvårdande insatser. Hittills har i princip alla medel använts till att sköta och utfodra de betesdjur som Västra Frölunda Naturvårdsförening har på strandängen.

Förvaltningen har årligen skjutit till extra medel för underhåll av parkering, vägar, städning etcetera, då ordinarie budget endast täckt skötseln av föreningens betesdjur. Dessa åtgärder ryms i framtiden inom de årliga medlen för att bevara och utveckla naturreservatet. I snitt har förvaltningen de senaste fem åren ungefär lagt en miljon kronor per år på betesdjurens skötsel och utfodring. Ett upphörande av det ekonomiska stödet till föreningens betesdjur frigör medel till naturvårdande insatser som gagnar allmänhetens tillgänglighet till såväl Välens naturreservat som andra naturområden i Göteborg.

En följd av att året runt-bete upphör, leder vidare till att inga fortsatta investeringar behövs i anläggningar för betesdjuren. Detta beräknas till en kostnad av närmre en miljon kronor som istället kan användas till andra angelägna naturvårdande investeringar.

Om Västra Frölunda Naturvårdsförening sköter sina egna betesdjur leder detta till att förvaltningens tid, det vill säga personalkostnader, kan läggas på att genomföra åtgärder i reservatet som gagnar naturmiljöer och anläggningar för friluftslivet både i Välen och i övriga Göteborg.

Bedömning ur ekologisk dimension

Enligt Göteborg Stads miljö- och klimatprogram ska staden ha tillräckliga arealer av naturtyper och livsmiljöer med rätt skötsel för att bevara de arter som finns i kommunen och ge förutsättningar för att utveckla ekosystemtjänster och därmed uppfylla generationsmålet. Göteborgs Stad ska sköta och skydda arters livsmiljöer så att naturvärdena utvecklas.

Strandängar är ovanliga i Göteborg då det är mycket hållmark längs kusten. Utifrån det perspektivet är strandängar en viktig biotop för kommunen att förvalta. Genom att växla över till säsongsbete ges strandängen i Välens naturreservat möjlighet att utvecklas i en positiv riktning.

I beslutet för Välens naturreservat står att syftet med reservatet är att bevara och utveckla ett tätortsnära, välbesökt och värdefullt natur- och rekreationsområde i Välen. Prioriterade värden är bland annat de betade strandängarna. Genom att strandängen endast betas under växtsäsongen har förvaltningen möjlighet att uppfylla syftet med naturreservatet, nämligen att utveckla strandängen. Säsongsbete gynnar gräs och örter vilket leder till ökad biologisk mångfald – både av floran, insekts- och fågellivet.

Med minskad påverkan av gödseltillförsel och tramp av betesdjuren leder det till att marken kan magras ut, och att flera sorters gräs och örter kan växa här. Med en större mångfald av växter kan också flera olika insekter hitta mat och boplats på strandängen.

Ett sent betespåsläpp ger vadarfåglar möjlighet att genomföra sin häckning utan risk för att deras ägg eller ungar trampas ihjäl av betesdjuren. Vadarfåglarna minskar i antal och varje lyckad häckning är viktig.

Vadarfåglar är särskilt hotade på strandäng och är artskyddade vilket är särskilt viktigt för biologisk mångfald liksom betydelsen för de övriga miljömålen om ett rikt och odlingslandskap, ett rikt växt- och djurliv och om myllrande våtmarker.

De ekologiska värdena ökar med säsongsbete, och kostnaderna minskar om arrendeavtalet efterlevs, det vill säga om föreningen tar kostnaderna för sina betesdjur.

Bedömning ur social dimension

Välen har stor potential med många olika biotoper. Förvaltningen vill göra mer åtgärder både för besökare och natur, förvaltningen vill gynna vilda djur och växter och på så sätt berika besökarnas upplevelse i reservatet. Genom ett säsongsbete kommer reservatet att vara tillgängligt för stadens invånare och besökare under de månader det inte pågår bete. Då reservatet på grund av ekonomiska skäl (då medel lagts på skötsel och utfodring) inte kunnat utvecklas till sin fulla potential kommer förvaltningen nu kunna arbeta med reservatets tillgänglighet för stadens alla invånare. Det finns många alternativ till utveckling av Välen så som; fler och mer attraktiva stråk, anlagda naturstiggar, attraktiva naturentréer, skyltar, åtgärder för funktionsvarierade och utvecklande av pedagogisk verksamhet.

Med ett upphörande av det särskild riktade gynnandet för skötseln av betesdjuren till enskild ges en likabehandling av alla stadens arrendatorer.

Ärendet

Förvaltningen ger med detta tjänsteutlåtande information till nämnden avseende förvaltningens arrendeavtal med Västra Frölunda Naturvårdsförening (VFNF), VFNF använder marken för bete för föreningens betesdjur. Här beskrivs orsaker och konsekvenser av villkorsändringen samt planerad hantering.

Beskrivning av ärendet

Historik 1990–2020

Västra Frölunda Naturvårdsförening har sedan början av 1990-talet haft sina betesdjur på strandängen i Välen. Då påbörjades en restaurering av den igenväxta strandängen i samarbete med Göteborgs stad. Fastighetskontoret som då var markförvaltare stängslade och byggde stallet. Fastighetskontoret tecknade även ett arrendeavtal med föreningen. I början av 2000-talet tog park- och naturförvaltningen över markförvaltaransvaret från fastighetskontoret. Park- och naturförvaltningen har inte fakturerat föreningen sedan markförvaltaransvaret gick över till park- och naturförvaltningen på grund av att avgiften är så låg, 100 kr per 5 år.

2003 tecknades ett avtal mellan stadsdelsförvaltningen Tynnered och föreningen om skötsel av betesdjuren. Inledningsvis bidrog park- och naturförvaltningen med personal i form av OSA (skyddat arbete hos offentlig arbetsgivare). Stadsdelen tog sedan över personalen som ansvarade för skötseln av betesdjuren via projekt Välen och samverkade med föreningen enligt nämnda avtal med stadsdelsförvaltningen Tynnered.

Västra Frölunda Naturvårdsförening har under alla år arbetat för att området runt Välenviken ska bli kommunalt naturreservat och 2013 fattade kommunen beslut om detta. och naturförvaltningen utsågs till förvaltare av Välens naturreservat.

Eftersom park- och naturförvaltningen inte har personalresurser anlitar förvaltningen en entreprenör för skötsel och utfodring av betesdjuren. Sedan 2015 avsätter park- och naturförvaltningen ungefär 700 000 kronor per år för att bevara och utveckla Välens naturreservat. De faktiska kostnaderna har varit mellan 800 000 - 1 500 000 kronor per år, där kostnaden för betesdjuren har legat på drygt 900 000 kronor per år de senaste åren.

Fördelar med säsongsbete

I början 1990-talet hade strandängen stått ohävdad i många år och den var igenväxt. Då restaureringen påbörjades fanns det en vits med att betesdjuren gick på marken året om då de åt sly och vass vintertid. Restaureringen är avslutad sedan många år tillbaka och det saknas därmed naturvårdsskäl att nu ha betesdjur på marken året runt. Därför är det angeläget för park- och naturförvaltningen att ändra till säsongsbete.

Att betesdjuren går på marken året om påverkar strandängen negativt under vinterhalvåret. De största hoten är gödselpåverkan och trampskador på marken under vintern samt risk att fågelägg eller fågelungar trampas ihjäl under våren.

För att bevara och öka markens biologiska värde behöver den betas. Säsongsbete gynnar gräs och örter vilket leder till ökad biologisk mångfald av flora, insekts- och fågelliv:

- Flora – I magra marker växer fler arter gräs och örter än i näringsrika marker. Under den kalla årstiden behöver betesdjuren tillfört foder då gräs och örter inte växer. Detta leder till att näring tillförs marken jämfört med säsongsbete då

djuren äter det som växer på marken. På denna typ av näringsrika marker växer färre arter än på magra marker. Genom säsongsbetet ges marken en möjlighet att återhämta sig, att magras ut och därmed kan fler arter etablera sig.

- Insekter – Flera olika sorters växter ger också fler insekter möjlighet att leva på platsen då insekter i många fall är knutna till speciella växter. De kan till exempel behöva en viss blommas pollen, eller så kan deras larver behöva en viss växt att bo på.
- Fåglar – Vadarfåglar är en grupp fåglar som häckar på denna typ av strandängar. Det är en grupp fåglar som blir allt ovanligare och varje par som får ut ungar är viktiga. De bygger sina bon direkt på marken och en risk för dem är att de får sina ägg eller ungar ihjältrampade av betesdjuren. Genom säsongsbete med sent betespåsläpp ökar chansen för dem att få ut sina ungar. Det är viktigt marken betas så sent som möjligt på hösten, så länge som gräset växer, för vadarfåglar häckar inte på marker med högt gräs.

Utifrån detta vill park- och naturförvaltningen att marken betas från i mitten av juni till slutet av oktober. Tiden för betet ska utvärderas och kan variera utifrån årliga förutsättningar.

Villkorsändring och efterlevnad av arrendeavtalet

Under utredningen om hur förvaltningen skulle gå till väga för att endast ha säsongsbete av marken blev det också tydligt att de medel som är avsatta till att bevara och utveckla Välens naturreservat i sin helhet går till skötsel av Västra Frölunda Naturvårdsförenings betesdjur.

Förutom att säsongsbete leder till att naturvårderna i området ges möjlighet att utvecklas, uppnås också likabehandling av arrendatorer där djurhållare på andra kommunala beten betalar arrende, utveckling av naturreservatet och investeringsmedel kan användas till andra angelägna åtgärder när arrendeavtalet efterlevs.

Förvaltningen ska enligt 2 kap. 3 § kommunallagen behandla kommunmedlemmar lika om det inte finns sakliga skäl för något annat, enligt den så kallade likställighetsprincipen. Sakliga skäl ska tolkas restriktivt och bedömningen är att det inte finns sakligt skäl i detta fall. Att föreningen, i enlighet med arrendeavtalet, själva sköter sina betesdjur leder till att de årliga medlen om 700 000 kronor kan användas till det de är avsedda, att bevara och utveckla Välens naturreservat. Att fortsatt ha betesdjuren på marken under vinterhalvåret kräver investeringar i stall, utfodring, gödselhantering, väg med mera. Genom att övergå till säsongsbete kan upp emot 1 miljon kronor användas till andra angelägna investeringar.

Utifrån arrendeavtalet som föreningen har med förvaltningen konstaterades med hjälp av jurist på park- och naturförvaltningen samt fastighetskontoret att det lämpligaste var att begära en villkorsändring. Park- och naturnämnden informerades i frågan och begäran om villkorsändring lämnades till Västra Frölunda Naturvårdsförening under mars månad 2021.

Mars – december 2021

Park- och naturförvaltningen informerade Västra Frölunda Naturvårdsförening om den kommande villkorsändringen vid ett möte 25 mars. 29 mars mottog föreningen en skriftlig begäran om villkorsändringen. På efterföljande möten med föreningen klargjordes också att föreningen själv ska lösa kostnaderna för skötseln av betesdjuren och att arrendeavtalet ska efterlevas. Under april-december har det hållits fem möten mellan förvaltningen och föreningen i frågan. Förutom enhetschef, markutredare och naturmarksförvaltare har avdelningschef och förvaltningsdirektör deltagit vid ett respektive två tillfällen.

Västra Frölunda Naturvårdsförening har på mötena framfört att de vill att finansieringen av betesdjuren ska vara som hittills samt att de inte har ekonomiska resurser att finansiera skötseln av sina betesdjur. Förvaltningen har ställt frågan om föreningen har något alternativt förslag att diskutera men det har de meddelat att de inte har.

Västra Frölunda Naturvårdsförening gjorde ett upprop och fick på kort tid fler än 1000 mejl som bejakade deras budskap. Utifrån det ville de förtroendevalda i park- och naturnämnden att förvaltningen skulle titta på alternativa lösningar. Utöver begäran om villkorsändring har ytterligare två alternativ tagits fram:

1. Villkorsändring och efterlevnad av befintligt arrendeavtal.
2. Förvaltningen ordnar vinterförvaring av betesdjuren under två år, efter det tar föreningen alla kostnader. Med detta alternativ skulle föreningen få längre tid på sig att lösa långsiktig finansiering av betesdjuren.
3. Engagera en extern djurhållare och park- och naturförvaltningen fortsätter ta vissa kostnader. Alternativet byggde på en samverkan med föreningen, förvaltningen och eventuell djurhållare.

Västra Frölunda Naturvårdsförening har sagt nej till alternativ 1 och 2 utifrån att de inte anser sig ha ekonomiska möjligheter att lösa skötseln av djuren. På sista mötet var Västra Frölunda Naturvårdsförening inte helt avvisande till alternativ 3 utan tog informationen med sig och skulle fundera.

Utifrån att föreningen inte var helt avvisande till alternativ 3 har park- och naturförvaltningen gått vidare och utrett alternativet. Under utredning av alternativet med att engagera en extern djurhållare har det blivit klart att det inte är möjligt utifrån såväl kommunallagen som lagen om offentlig upphandling att lösa de juridiska frågorna. Förvaltningen ska enligt 2 kap, 3 § kommunallagen behandla kommunmedlemmar lika om det inte finns sakliga skäl för något annat enligt den så kallade likställighetsprincipen. Sakliga skäl ska tolkas restriktivt och den juridiska bedömningen är att det inte finns sakligt skäl i detta fall. Detta är även avstämt med jurister på stadsledningskontoret.

Förvaltningen har inte stöd enligt reglementet att ge ut bidrag och kan inte ge föreningen ett bidrag för att sköta skötsel och tillsyn av betesdjuren. Förvaltningen har inte heller möjlighet att bekosta en djurhållare för förvaring och skötsel av betesdjur, det är att anse som köp av tjänst och ska upphandlas i enlighet med lagen om offentlig upphandling. I det fall förvaltningen skulle handla upp skötsel av betesdjuren så skulle det medföra ett otillåtet gynnande av enskild, i detta fall föreningen, med anledning av att förvaltningen bekostar skötseln av föreningens betesdjur.

Det kan även diskuteras om det faller inom den kommunala kompetensen att förvaltningen ska ansvara för skötsel av betesdjur och om det är att betrakta som ett allmänt intresse att ha betesdjur på den aktuella platsen.

Det som återstår är att gå vidare med den begärda villkorsändringen och uppsägning av den skötsel och de kostnader som park- och naturförvaltningen har för betesdjuren.

Fortsatt hantering (januari 2022 – oktober 2022)

Park- och naturförvaltningen kommer gå vidare med villkorsändringen och uppsägning av den skötsel och de kostnader som förvaltningen har för betesdjuren. Villkorsändringen och uppsägningen kan genomföras även om nämnden är av en annan mening. Om det skulle bli en annan lösning på frågan kommer nya beslut och avtal att behöva tas fram och då kan föreningen och förvaltningen gemensamt komma överens om att avsluta arrendeavtalet i förtid.

Begäran om villkorsändring

Då överenskommelse inte kommer att ske med föreningen angående villkorsändringen till säsongsbete måste begäran om villkorsändringen lyftas till arrendenämnden senast 31 januari 2022. Om detta inte görs förlängs arrendeavtalet i ytterligare fem år.

Inom 2 månader från 31 januari kommer arrendenämnden att ta upp ärendet. Om föreningen får rätt i arrendenämnden innebär det att föreningen kan ha betesdjuren året runt på betet. Under förutsättning att de kan finansiera det. Om förvaltningen får rätt i arrendenämnden innebär det att villkorsändringen, endast säsongsbete träder i kraft 1 april 2022.

Uppsägning av den skötsel och de kostnader som förvaltningen har för betesdjuren

Uppsägningen tas fram och lämnas till föreningen. Skälig tid för uppsägningen är 31 oktober 2021, vilket innebär att förvaltningen tar skötseln och kostnaderna för betesdjuren i samma omfattning som i dag till dess.

Förvaltningens bedömning

Restaureringen är avslutad sedan många år tillbaka och det saknas därmed naturvårdsskäl att nu ha betesdjur på marken året runt. Därför är det angeläget för park- och naturförvaltningen att ändra till säsongsbete. Förvaltningen bedömer vidare att det ekonomiska stöd som går till Västra Frölunda Naturvårdsförening ska upphöra för att uppnå likabehandling i enlighet med kommunallagen.

Rebecca Palosaari Fogler

Enhetschef

Linda Nygren

Direktör



Nämnden

Hyresrådet Leif Dylin (ordförande och protokollförare)

Plats för sammanträde

Nämndens kansli

Fastighet/Adress

Önnered 762:10, Göteborg

Hult 3:2, Göteborg

Näset 759:855, Göteborg

Önnered 762:246, Göteborg

Sökande

Göteborgs stad genom Park-och naturförvaltningen, 212000-1355

Box 177

401 22 Göteborg

Närvarande genom Magnus Johansson och Jeanette Hansson

Motpart

Västra Frölunda Naturvårdsförening, 857209-4459

c/o Erik Malmström

Brunsgatan 9

421 65 Västra Frölunda

Närvarande genom Leif Nilsson och Anette Bernhardsson

Saken

Ändring av arrendevillkor, jordbruksarrende

Ordföranden redogör kortfattat för handlingarna i ärendet.

Parterna redogör för sina ståndpunkter.

Jeanette Hansson uppger att Göteborgs Stad beslutat att inte fortsätta med att betala kostnaden för den entreprenör som idag sköter den dagliga tillsynen av djuren och sköter borttagningen av komockor från arrendestället. Kontraktet med entreprenören

är uppsagt till upphörande och det är inte aktuellt med att upphandla någon fortsättning.

Anette Bernhardsson uppger att Föreningen inte har råd med att anlita en entreprenör för ovanstående sysslor och att det blir helt avgörande för möjligheten att ha djuren och arrendestället kvar att Göteborgs Stad ändrar sig och beslutar att fortsätta med att betala för sysslorna. Föreningen har ingen invändning mot arrendeavgiften i det nya avtalet i och för sig om villkoren inte i övrigt ändras.

Förlikningsförhandlingar förs med parterna. Det konstateras att någon förlikning inte kan träffas eftersom en sådan är helt beroende av att Göteborgs Stad ändrar sig och åtar sig och beslutar att fortsätta med att betala kostnaderna för den dagliga skötseln av djuren och borttagandet av komockor.

Anette Bernhardsson uppger att Föreningen kommer att hålla ett möte i slutet på maj och då bestämma om framtiden. Hon åtar sig att kontakta Magnus Johansson eller Jeanette Hansson och meddela vad som beslutats på mötet.

Det antecknas att Göteborgs Stad att Magnus Johansson och Jeanette Hansson uppger att staden går med på att låta arrendeavtalet upphöra i förtid om Föreningen begär detta.

ÄRENDETS FORTSATTA HANDLÄGGNING

Under ledning av ordföranden diskuterar parterna den fortsatta handläggningen. I samråd med parterna fastställs följande

TIDSPLAN

1. Göteborgs stad ska senast den 11 maj 2022 inge slutlig bevisuppgift till nämnden och samtidigt ange de omständigheter som åberopas till stöd för att den begärda ändringen av arrendekontraktet är skälig.

2. Föreningen ska senast den 1 juni 2022 inge slutlig bevisuppgift till nämnden och sammanställa de omständigheter som åberopas till bestridande av den att den begärda ändringen av arrendekontraktet är skälig.

Nämnden kommer därefter att kontakta parterna för bestämmande av tidpunkt för prövning av ärendet.

Sammanträdet, som pågick kl. 13.30-15.00, förklaras avslutat.

Leif Dylin

Trakt Näset		Fastighet Näset 759:855, Örneked 762:10	
Jordägare Göteborgs kommun genom dess fastighetsnämnd		Typ av arrende <input checked="" type="checkbox"/> Sidaarrende <input type="checkbox"/> Gårdsarrende	
Arrendator (namn) Västra Frölunda Naturvårdsförening		Arrendet omfattar bost. åt arrendatorn <input checked="" type="checkbox"/> Ja <input checked="" type="checkbox"/> Nej	
Arrendator (adress) Tulljaktsvägen 6, 421 67 VÄSTRA FRÖLUNDA		Personnummer K 374	
Arrendeområdets omfattning Området avgränsat med röd kantfärg på kontraktsskartan		Telefon 28 27 02	
Markareal			
--	ha öker	ca 7 ha betesmark	-- ha övrig mark ca 7 ha totalt
Arrendeavgift 100,- för hela arrendeperioden		Betaldningsperiod Kt/ha	
Tillrödesdag 1992-10-01		Uppsägningstid Tolv (12) månader	
Avtalet gäller till 2002-04-01		Arrendeavgift/betalningsperiod 100,- i moms Fem (5) år	

Området utgörs av strandängar som skall hävdas väl av arrendatorn. Särskild hänsyn skall tas till rörligt friluftsliv och naturvårdskrav i området.

Under förutsättning av fastighetsnämndens och berörda myndigheters godkännande ålar sig fastighetskontoret att uppföra ett vindskydd inkl visst foderutrymme för max tio kor.

Alla stängsel tillhör jordägaren men skall underhållas av arrendatorn.

Den
ANKOM PARK- OCH NATURFÖRVALTNINGEN
2001-09-24
Handf. avd
Samm. med
Sitt

§ 1

Arrendeavgiften skall erläggas i forskott första helgfria vardagen i varje betalningsperiod genom insättning på fastighetsnämndens postgirokonto 82 02 00-4 företrädesvis med utsänt inbetalningskort.

§ 2

Arrendatorn är skyldig att på avgift, som icke på förfallodagen betalas, erlägga ~~renter efter sex (6) procent för år till dess betalning sker.~~ dröjsmålsränta motsvarande riksbankens diskonto + 8 %.

§ 3

Avtalet gäller till och med den tidpunkt och med den uppsägningstid som ovan angivits. Sker ej skriftlig uppsägning inom föreskriven tid före arrendetidens utgång är avtalet förlängt med den tidsperiod som ovan angivits som förlängningstid med ovan angiven uppsägningstid.

§ 4

Utan jordägarens skriftliga medgivande får arrendatorn icke upplåta nyttjanderätt till arrendestället eller del av detta. Härin inbegrips även den rätt att hyra ut ledigt utrymme i byggnad eller upplåta område av ouppodlad mark till upplagsplats eller liknande ändamål, som eljest skulle följa av 8 kap. 19 § och 20 § jordabalken.

§ 5

Utan jordägarens skriftliga samtycke får ej arrendatorn eller hans dödsbo överlåta arrendet eller eljest sätta annan i sitt ställe.

§ 6

Arrendatorn äger icke utöva jakträtten på arrendestället. Arrendatorn äger nyttja arrendeställets fiske endast för hushöov.

§ 7

Arrendestället upplåtes i det skick det befinnes på tillträdesdagen.

§ 8

Arrendatorn skall väl vårda och underhålla arrendestället.

§ 9

Jordägaren har rätt erhålla tillträde till arrendestället för besiktning och inspektion.

§ 10

Arrendatorn är ensam ansvarig för skada på sak eller person, som kan bli följden av bristande underhåll på arrendestället. Alla förändringsarbeten skall utföras på sätt som fastighetsnämnden och vederbörande myndighet godkänner.

§ 11

När arrendestället avträdes, skall avräkning ske mellan jordägaren och arrendatorn. Därest syn eller besiktning hållits vid arrendets början och slut, skall synen eller besiktningen ligga till grund för avräkningen.

§ 12

Arrendatorn skall på sin bekostnad ombesörja all renhållning av arrendestället samt svara för hägnadsskyldigheten. Arrendatorn skall vidare bestrida allt arrendestället åvilande underhåll av enskilda vägar samt betala alla arrendestället påförda avgifter för enskilda vägar. För den händelse att underhållet av viss vägdel skall fullgöras gemensamt med jordägaren eller annan jordägarens arrendator, äger jordägaren bestämma fördelningen av vägunderhållet. Arrendatorn erlägger vidare kostnaderna för elström inkl. fast avgift samt renhållningsavgift och sotningsavgift och dylikt. Skatter och brandförsäkringsavgifter för fastigheten erlägges av jordägaren.

§ 13

Arrendatorn skall anskaffa och bekosta brandredskap i enlighet med den lokala brandordningen. Arrendatorn skall svara för att brandsläckningsutrustningen ständigt är i användbart skick.

§ 14

Jordägaren är undantagen från byggnadsskyldigheten enligt 9 kap. 18 § jordabalken beträffande de byggnader och anläggningar på arrendestället, som enligt "särskilda villkor" ovan undantagits från arrendatorns underhållsskyldighet. Arrendatorn har ej rätt till uppsägning eller nedsättning av arrendeavgiften på den grund att byggnad eller anläggning, som enligt "särskilda villkor" ovan undantagits från underhållsskyldighet, genom brand eller på liknande sätt drabbas av sådan skada, att byggnaden eller anläggningen för att tjäna sitt ändamål måste byggas om eller ersättas med en ny.

§ 15

Ny byggnad får ej av arrendatorn uppföras på arrendestället.

§ 16

Rätt till ersättning för ny täckdikning eller annan sådan fristående förbättring, varom föreskrives i 9 kap. 21 § jordabalken föreligger endast, om särskild skriftlig överenskommelse därom träffas.

Tillhör
Göteborgs
fastighetsnämnd

T.
Gö.
fastigh.

F. 1119
Nr 1119 1997

Tillägg

till arrendeavtalet av 921014 mellan Göteborgs fastighetsnämnd och V Frölunda Naturvårdsförening betr Näset 759:855 m fl fastigheter:

De betesmarker som på bifogade kontraktskarta (nr 2) avgränsats med streckad kantlinje (Önnered 762:10, Hult 3:2, 5:82) skall ingå i avtalet fr o m 970401. Dessa marker får betas endast under sommarhalvåret och på ett sådant sätt att en väl betad grässvål erhålles.

Villkoren i övrigt oförändrade.

Göteborg 970512

För V Frölunda Naturvårdsförening



Västra Frölunda
Naturvårdsförening
c/o Löf, Tullgatesvägen 6
421 67 V. FRÖLUNDA

Göteborg 970512

För Göteborgs fastighetsnämnd



2

EDS FÖRSAMLING

Ulvås

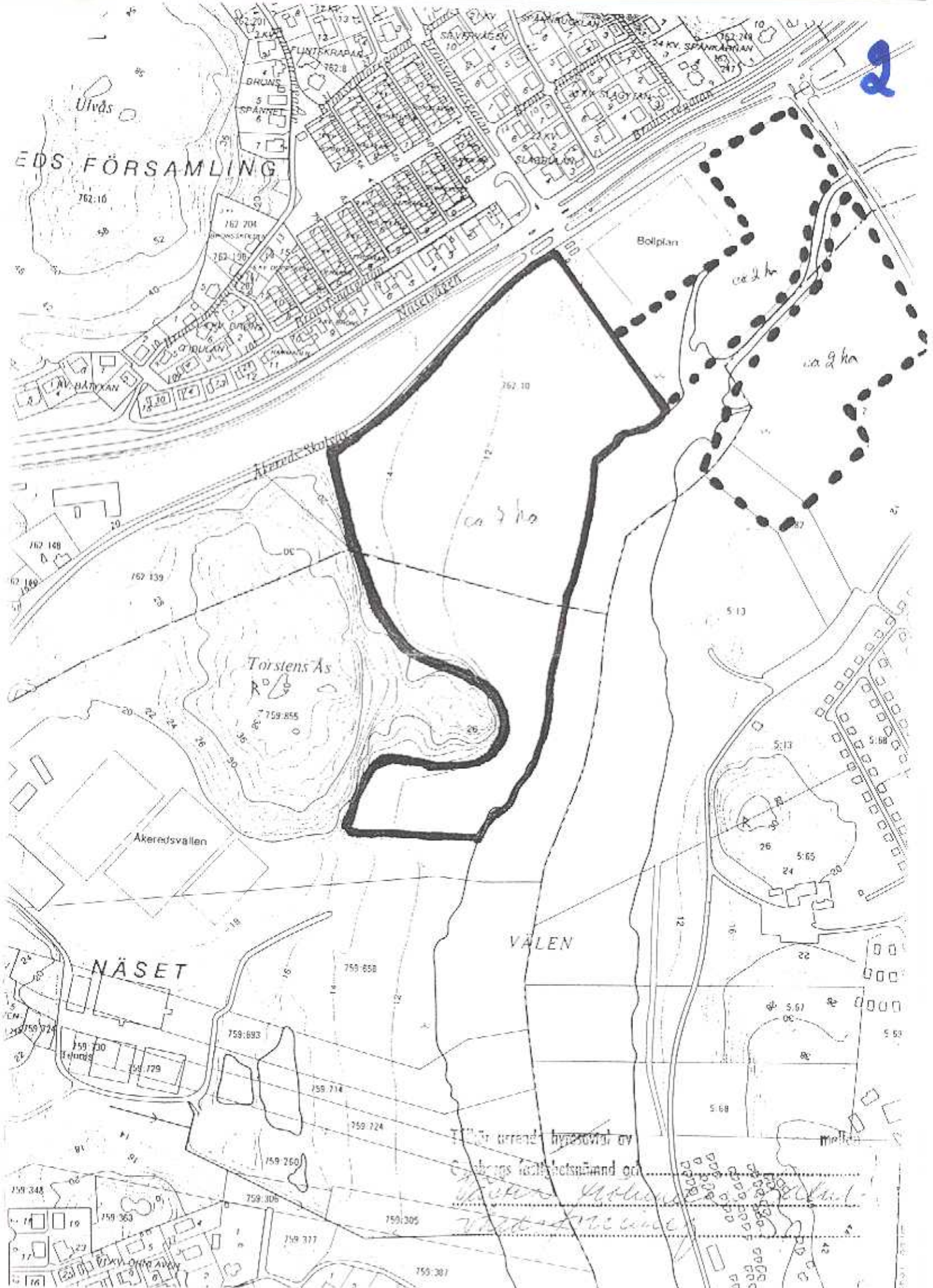
Bolplan

Torstens As

NÄSET

VÄLEN

Till urrens hyresvärd av
 Göteborgs fasthetsnämnd om
 att hyra ut denna mark
 till ett nytt land



EDS FÖRSAMLING

Ulväs

Bollplan

Akeröns Skolorig

ca 7 ha

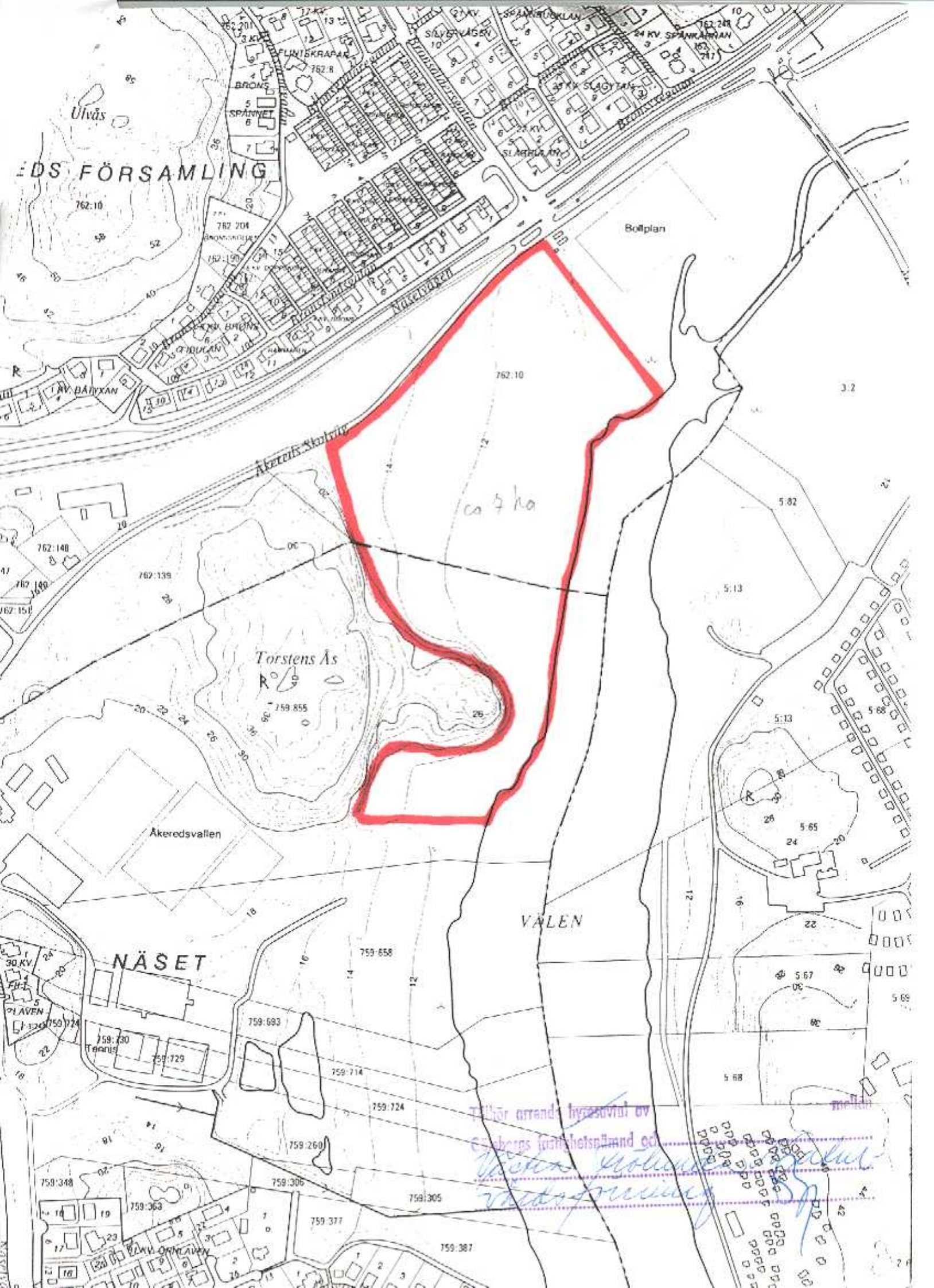
Torstens Ås

Akerödsvallen

VALEN

NÄSET

Tillhör arrende hyresavtal av
Gårdsbergs fasthetsplan och
Västra Kullen
Vårdsförening



§ 17

Arrendatorn skall vid arrendets upphörande lämna all den åkerjord hostplöjd, som ej är besädd med höstsäd eller ligger i vall.

Utän jordägarens samtycke får arrendatorn ej bortföra gödsel från arrendestället.

§ 18

Detta avtal får icke inskrivas utan jordägarens medgivande.

§ 19

Twist på grund av detta avtal skall avgöras av arrendenämnden såsom skiljenämnd.

§ 20

Arrendatorn medger, att jordägaren eller annan, som därtill har dennes tillstånd, får taga väg över arrendeområdet för transporter, utföra stakring, jordborring, arkeologiska undersökningar samt framdraga och vidmakthålla ledningar i eller över arrendestället med erforderliga ledningsstolpar och infästningsanordningar å byggnad, där sådant utan avsevärd olägenhet för arrendatorn kan ske. Arrendatorn är skyldig att utan ersättning tåla sådant intrång, men är berättigad till ersättning för direkta skador och skördeförluster.

§ 21

För rätta fullgörandet av arrendatorns skyldigheter enligt detta avtal skall arrendatorn, om jordägaren så fordrar, vid detta avtals undertecknande ställa godtagbar säkerhet.

§ 22

I övrigt gäller vad i 7, 8 och 9 kap. jordabalken eller eljest i lag stadgas om jordbruksarrende.

§ 23

Följande särskilda förbehåll skall gälla under förutsättning att de godkännes av arrendenämnden. Vardera parten äger rätt att begära arrendenämndens godkännande av dessa förbehåll.

1. Jordägaren äger rätt att återtaga ~~del av~~ arrendestället ^{eller del därav/} före arrendetidens utgång, därest delen skall användas för annat ändamål än jordbruk. Arrendatorn äger rätt till skälig nedsättning av arrendeavgiften samt skälig ersättning för skada, som orsakas av återtagandet.

För upplåtelsen gäller förutom ovanstående i övrigt vad i allmän lag stadgas.

Detta avtal är upprättat i två exemplar av vilka vardera parterna tagit var sitt.
Eventuella tidigare avtal upphör i och med detta att gälla.

Göteborg 921014

För
GÖTEBORGS FASTIGHETSNÄMND

Göteborg
För Västra Frölunda Natur-
vårdsförening

Arrendator

Namnförtydligande

Västra Frölunda
Naturvårdsförening
140 1001, Iullhärtsvägen 1
413 67 VÄSTRA FRÖLUNDA

Sten Holmberg



Avtal nr pon2021007	Dnr 0355/21
-------------------------------	-----------------------

Upplätare GÖTEBORGS KOMMUN genom PARK- OCH NATURNÄMNDEN Box 177, 401 22 Göteborg Tel. 031 – 365 00 00	Del av Fastighet(er) i GÖTEBORG Önnered 762:10, Önnered 762:246 Näset 759:855, Hult 3:2			
	Typ av arrende Sidoarrende	Bostad åt arrendator Omfattas Ej		
Arrendator namn Västra Frölunda Naturvårdsförening	Person-/organisationsnummer 857209-4459			
Arrendator adress c/o Erik Malmström Brunsgatan 9 421 65 Västra Frölunda	Telefon, epost			
Arrendeställets läge/omfattning Arrendeområdet är markerat med röd kantfärg på bifogad avtalskarta.				
Arrendestället får användas endast för följande ändamål: Arrendeområdet får endast betas mellan 15 juni och 30 oktober övrig tid får ej hagarna nyttjas. Betesmarken inom arrendeområdet ska årligen vara väl avbetad vid säsongens slut. Befintligt vindskydd för tio betesdjur och stängslen ägs av Göteborgs kommun. Underhåll av stängsel åligger arrendatorn. Befintlig byggnad i entréområdet ägs av föreningen. Slätteräng, mindre yta söder om betet, ska skötas med traditionell slätter årligen.				
Areal, hektar 13 h	Arrendeavgift per år, kr 2000 kr	Moms Tillkommer	Betalningsperiod År	
Tillträdesdag 2022-04-01	Avtalet gäller tom 2027-03-31	Förlängningstid 5 år	Uppsägningstid 12 mån	Bastal (index) Okt.2022
Särskilda villkor Ytan är uppmätt digitalt och skiljer sig därför mot tidigare uppskattad yta.				

För avtalet gäller bilagda arrendevillkor samt bilagd avtalskarta.
Detta avtal är upprättat i två likalydande exemplar, varav parterna tagit var sitt.

_____ Datum

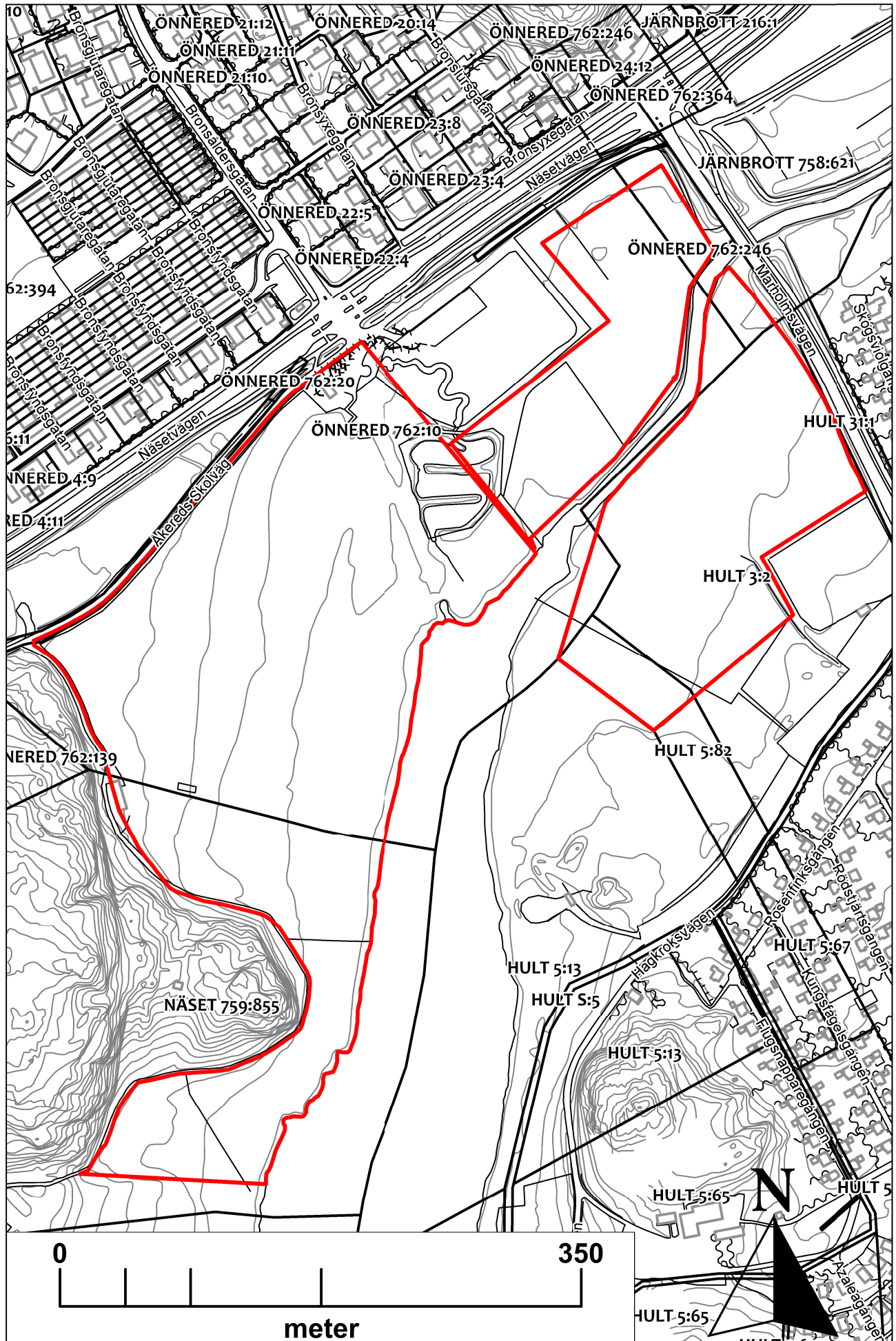
_____ Datum

_____ Arrendatorns underskrift

_____ För GÖTEBORGS PARK- OCH NATURNÄMND

_____ Namnförtydligande

_____ Namnförtydligande



ARRENDEVILLKOR FÖR JORDBRUK

- | | | |
|-----------------------------------|------|---|
| ARRENDEAVGIFT | § 1 | Arrendavgiften skall erläggas i förskott, senast tre månader innan arrendeårets utgång. |
| | § 2 | Arrendatorn är skyldig att betala dröjsmålsränta i enlighet med 6 § räntelagen på avgift som inte betalas på förfallodagen. |
| TILLTRÄDE | § 3 | Park- och naturnämndens personal skall efter begäran ha rätt till tillträde till arrendestället för besiktning och inspektion. |
| UNDERHÅLLS-
SKYLDIGHET | § 4 | Arrendestället upplåtes i befintligt skick. Arrendatorn skall väl vårda och underhålla arrendestället. |
| SKADA | § 5 | Arrendatorn är ensam ansvarig för skada på sak eller person som kan bli följden av bristande underhåll på arrendestället. Alla förändringsarbeten skall utföras på sätt som park- och naturnämnden och vederbörande myndighet godkänner. |
| | § 6 | Arrendatorn är ansvarig och ersättningsskyldig för skada, som genom för stor belastning av grunden tillfogas närliggande mark, byggnad, rörledning eller annan egendom. Park- och naturnämnden har därvid rätt att på arrendatorns risk och bekostnad vidta erforderliga åtgärder för att förebygga eller avhjälpa sådan skada. |
| ARRENDATORNS
KOSTNADER | § 7 | Arrendatorn skall på sin bekostnad ombesörja all renhållning av arrendestället samt svara för hägnadsskyldigheten. Arrendatorn skall vidare bekosta allt på arrendestället åvilande underhåll av enskilda vägar samt betala alla på arrendestället påförda avgifter för enskilda vägar. Om underhållet av en viss vägdel skall fullgöras gemensamt med park- och naturnämnden eller någon annan av park- och naturnämndens arrendatorer, skall park- och naturnämnden bestämma fördelningen av vägenderhållet. Arrendatorn erlägger vidare kostnaderna för elektricitet inklusive fast avgift samt renhållningsavgift, sotningsavgift och dylikt. |
| | § 8 | Arrendatorn skall på egen bekostnad dels vidta erforderliga åtgärder för avledande av vatten från arrendestället så att grannarna inte besväras av detta, dels utföra eventuellt erforderliga anordningar för mottagande av ytvatten från angränsande allmän plats eller annan ej upplåten mark. |
| FÖRBÄTTRINGAR | § 9 | På arrendestället får arrendatorn inte uppföra byggnader, utföra anläggningar eller företa ändringsarbeten annat än efter ritningar som skall vara godkända, förutom av byggnadsnämnden och andra vederbörliga myndigheter, även av park- och naturnämnden. |
| | § 10 | Rätt till ersättning för ny täckdikning eller annan sådan fristående förbättring som anges i 9 kap 21 § jordabalken föreligger endast om det har träffats en särskild skriftlig överenskommelse om detta. |
| TILLSTÅND MM | § 11 | Arrendatorn medger att park- och naturnämnden eller annan som har dennes tillstånd får ta väg över arrendeområdet för transporter, utföra stakning, jordborring eller arkeologiska undersökningar. Dessutom medges att densamme får dra fram och vidmakthålla ledningar i eller över arrendestället med erforderliga ledningsstolpar och infästningsanordningar på byggnad, där sådant kan ske utan avsevärd olägenhet för arrendatorn. Arrendatorn är skyldig att utan ersättning tåla sådant intrång. Arrendatorn är dock berättigad till ersättning för direkta skador och skördeföruster. |
| | § 12 | Arrendatorn ansvarar för att miljöfarlig verksamhet ej bedrivs i samband med användningen av arrendestället. Arrendatorn svarar för och bekostar de åtgärder som kan påfordras enligt gällande hälsoskydds- och miljölagstiftning. |
| | § 13 | Utan park- och naturnämndens samtycke får arrendatorn inte bortföra matjord, fälla eller beskära träd på arrendestället. |

JAKT OCH FISKE	§ 14	Arrendatorn får inte utöva jakt- och fiskerätten på arrendestället.
UPPSÄGNING	§ 15	Uppsägning av arrendeavtalet skall ske skriftligt. Sker inte skriftlig uppsägning inom föreskriven tid före arrendetidens utgång förlängs avtalet med i avtalet angiven förlängningstid.
UTHYRNING	§ 16	Utan park- och naturnämndens skriftliga medgivande får arrendatorn inte upplåta nyttjanderätt till arrendestället eller del av detta. Häri inbegrips den rätt att upplåta område av ouppodlad mark till upplagsplats eller liknande ändamål, som annars skulle följa av 8 kap 19 § jordabalken.
ÖVERLÅTELSE	§ 17	Utan park- och naturnämndens skriftliga medgivande får inte arrendatorn eller hans dödsbo överlåta arrendet eller sätta annan i sitt ställe.
ARRENDETS- UPPHÖRANDE	§ 18	Vid arrendets upphörande skall arrendatorn lämna all den åkerjord höstplöjd som inte är besädd med höstsäd eller ligger i vall. Utan park- och naturnämndens samtycke får arrendatorn inte bortföra gödsel från arrendestället.
	§ 19	Arrendatorn skall vid arrendets upphörande återlämna arrendestället väl avröjt samt fritt från byggnader, anläggningar och staket såväl ovan som under jord. I annat fall har park- och naturnämnden rätt att på arrendatorns bekostnad och utan hans hörande låta avröja och återställa arrendestället.
	§ 20	När arrendestället frånträdes, skall avräkning ske mellan park- och naturnämnden och arrendatorn. Om syn eller besiktning har gjorts vid arrendets början och slut skall denna ligga till grund för avräkningen.
INSKRIVNING	§ 21	Detta avtal får inte inskrivas utan park- och naturnämndens medgivande.
SKILJEDOM	§ 22	Tvister på grund av detta avtal skall avgöras av arrendenämnden såsom skiljenämnd.
JORDABALKEN	§ 23	I övrigt gäller vad som i jordabalken och i annan lagstiftning stadgas om jordbruksarrende.



Datum 2022-01-26
Diarienummer 0358/21

Västra Frölunda Naturvårdsförening
c/o Erik Malmström
Brunsgatan 9
421 65 Västra Frölunda

Uppsägning av avtal rörande skötsel och åtaganden mellan Park- och naturförvaltningen och Västra Frölunda Naturvårdsförening

Göteborgs Stad, Park- och naturförvaltningen, 212000-1355, ("Förvaltningen") och Västra Frölunda Naturvårdsförening, 857209-4459, ("Föreningen") ingick 1992 ett avtal om jordbruksarrende för bete avseende mark belägen i Vålens Naturreservat ("Arrendeavtalet"). På den utarrenderade marken har Föreningen hållit betesdjur. Under årens lopp har Förvaltningen åtagit sig viss skötsel av Föreningens betesdjur samt bekostat delar av betesdjurens uppehälle såsom foder och andra åtgärder.

Genom denna uppsägning upphör alla från Förvaltningens sida muntligen eller skriftligen avtalade åtaganden gentemot Föreningen avseende skötsel av betesdjuren och arrendeområdet från och med den 31 oktober 2022. Efter det datumet har Förvaltningen alltså inga åtaganden gentemot Föreningen i fråga om vare sig skötsel av betesdjuren och arrendeområdet eller bekostande av betesdjurens uppehälle. Denna uppsägning omfattar inte de åtaganden som följer av Arrendeavtalet.

Ett exemplar av uppsägningshandlingen önskas åter med daterad underskrift [av behörig firmatecknare] till Park- och naturförvaltningen, Box 177, 401 22 Göteborg.

Linda Nygren

Direktör

Park- och naturförvaltningen



Datum 2022-01-26
Diarienummer 0358/21

Västra Frölunda Naturvårdsförening
c/o Erik Malmström
Brunsgatan 9
421 65 Västra Frölunda

Uppsägning av avtal rörande skötsel och åtaganden mellan Park- och naturförvaltningen och Västra Frölunda Naturvårdsförening

Göteborgs Stad, Park- och naturförvaltningen, 212000-1355, ("Förvaltningen") och Västra Frölunda Naturvårdsförening, 857209-4459, ("Föreningen") ingick 1992 ett avtal om jordbruksarrende för bete avseende mark belägen i Vålens Naturreservat ("Arrendeavtalet"). På den utarrenderade marken har Föreningen hållit betesdjur. Under årens lopp har Förvaltningen åtagit sig viss skötsel av Föreningens betesdjur samt bekostat delar av betesdjurens uppehälle såsom foder och andra åtgärder.

Genom denna uppsägning upphör alla från Förvaltningens sida muntligen eller skriftligen avtalade åtaganden gentemot Föreningen avseende skötsel av betesdjuren och arrendeområdet från och med den 31 oktober 2022. Efter det datumet har Förvaltningen alltså inga åtaganden gentemot Föreningen i fråga om vare sig skötsel av betesdjuren och arrendeområdet eller bekostande av betesdjurens uppehälle. Denna uppsägning omfattar inte de åtaganden som följer av Arrendeavtalet.

Ett exemplar av uppsägningshandlingen önskas åter med daterad underskrift [av behörig firmatecknare] till Park- och naturförvaltningen, Box 177, 401 22 Göteborg.

Linda Nygren

Direktör

Park- och naturförvaltningen