



Handling 2026 nr 108

Inriktningsbeslut för fortsatt planering av Mjörn vattentäkt

Till Göteborgs kommunfullmäktige

Kommunstyrelsens förslag

Kommunstyrelsen tillstyrker stadsledningskontorets förslag i tjänsteutlåtande den 22 februari 2026 och föreslår att kommunfullmäktige beslutar:

1. Inriktningarna enligt punkt a-b för fortsatt planering av Mjörn vattentäkt, i enlighet med kretslopp och vattennämndens förslag, godkänns:
 - a. Projektet genomförs med en investeringsram, inklusive risker, om 2,4 mdkr i 2025 års prisnivå.
 - b. Arbetet ska planeras för att genomföras under perioden 2030-2035.
2. Kretslopp och vattennämnden får i uppdrag att återkomma till fullmäktige med ett genomförandebeslut inför genomförandet.

Vid behandlingen av ärendet i kommunstyrelsen förekom skiljaktiga meningar:

Karin Pleijel (MP) yrkade bifall till stadsledningskontorets förslag och avslag på övriga yrkanden.

Hampus Magnusson (M) och Jörgen Fogelklou (SD) yrkade bifall till stadsledningskontorets förslag och tilläggsyrkande från M, L och KD den 15 april 2026.

Martin Wannholt (D) yrkade bifall till yrkande från D den 16 april 2026.

Kommunstyrelsen beslutade först utan omröstning att bifalla stadsledningskontorets förslag.

Kommunstyrelsen beslutade därefter utan omröstning att avslå tilläggsyrkandet från M, L och KD.

Hampus Magnusson (M), Jörgen Fogelklou (SD), Pär Gustafsson (L), Dan-Ove Marcelind (KD) och tjänstgörande ersättaren Anneli Rhedin (M) reserverade sig mot beslutet till förmån för det egna yrkandet.

Martin Wannholt (D) reserverade sig mot beslutet till förmån för det egna yrkandet.

Jörgen Fogelklou (SD) antecknade som yttrande en skrivelse från den 13 mars 2026.

Göteborg den 22 april 2026
Göteborgs kommunstyrelse

Daniel Bernmar

Mathias Sköld

Yttrande
2026-03-13



SLK-2025-01290

Yttrande angående Inriktning och förprojektering för projektet Mjörn Vattentäkt

Yttrandet

Det är positivt att Göteborgs Stad arbetar för att stärka robustheten i stadens dricksvattenförsörjning. Tillgången till säkert dricksvatten är en grundläggande samhällsfunktion och en viktig del av samhällets krisberedskap.

Samtidigt är det angeläget att projekt av denna storlek genomförs med tydlig kostnadskontroll och långsiktig planering. Sverigedemokraterna vill därför understryka vikten av att den fortsatta förprojekteringen ger ett tydligt underlag kring kostnader, konsekvenser och ansvarsfördelning innan ytterligare steg tas i processen.

Yrkande angående – Inriktningsbeslut för fortsatt planering av Mjörn vattentäkt

Förslag till beslut

I kommunstyrelsen och kommunfullmäktige:

- kretslopp och vattennämnden får i uppdrag att, i samverkan med kommunstyrelsen, återkomma med förslag på alternativa finansieringslösningar för en investeringsfond kopplad till projektet, innefattande:
 - a) omprioriteringar inom stadens investeringsbudget,
 - b) avyttring av icke strategiska fastighetstillgångar, samt,
 - c) möjlig extern medfinansiering, inklusive statliga stöd eller nationella infrastruktursatsningar.
- I övrigt bifalla tjänsteutlåtandet.

Yrkandet

Vi delar bedömningen att projektet Mjörn vattentäkt är en nödvändig och strategiskt viktig investering för att säkerställa Göteborgs långsiktiga dricksvattenförsörjning, robusthet och krisberedskap. Projektet bör därför genomföras.

Men finansieringen måste vara ansvarsfull.

Av underlaget framgår att investeringen bedöms uppgå till mellan 1,9–2,4 miljarder kronor och att kostnaderna enligt nuvarande inriktning i huvudsak ska bäras av det befintliga VA-kollektivet, vilket i praktiken innebär höjda VA-avgifter för hushållen.

Förslaget handlar inte om en begränsad reinvestering inom ett slutet avgiftskollektiv, utan om en mycket stor investering i samhällskritisk infrastruktur med tydlig betydelse för hela staden, regionen och i förlängningen även nationellt. Att i ett sådant läge ensidigt lägga kostnaden på VA-kollektivet riskerar att leda till kraftiga och långvariga taxeökningar, som direkt slår mot göteborgarnas hushållsekonomi.

Särskilt problematiskt är förslaget om fondering via taxan, som innebär att göteborgarna ska betala i förskott för en investering vars nytta realiserats långt fram i tiden. Det bryter mot en grundläggande princip om att kostnader ska bäras i takt med att nyttan uppstår.

Staden står inför flera omfattande investeringar de kommande åren. Det kräver tydliga prioriteringar inom den samlade investeringsbudgeten. I det arbetet bör det prövas om resurser kan omfördelas från andra projekt. Därutöver bör möjligheten att frigöra kapital genom avyttring av tillgångar som inte är strategiskt nödvändiga analyseras.

Det är också rimligt att se över möjligheterna att söka extern finansiering, inte minst statlig, med hänvisning till projektets betydelse för robusthet, krisberedskap och regional vattenförsörjning.

Göteborg ska ha en trygg och långsiktigt hållbar dricksvattenförsörjning. Men det ska inte ske genom att kostnader skjuts över på hushåll via kraftigt höjda VA-avgifter.

Mot denna bakgrund bör tjänsteutlåtandet bifallas i sak, men kompletteras med ett tydligt ställningstagande om att finansieringen inte ska ske genom VA-taxan och att alternativa finansieringslösningar ska tas fram.

Yrkande

Demokraterna

2026-04-16

24, SLK-2025-01290

Yrkande angående Inriktningsbeslut för fortsatt planering av Mjörn vattentäkt

Förslag till beslut

I kommunstyrelsen och kommunfullmäktige:

1. Tjänsteutlåtandets förslag till beslut avslås.
2. Kretslopp och vattennämnden får i uppdrag att utveckla
 - a. behovsanalysen,
 - b. uppdaterade och realistiska befolkningsprognoser,
 - c. hur behovet fördelas mellan kommunerna,
 - d. vilka övriga alternativ, utöver alternativen Vättern och Lygnern, som har utretts och hur de har värderats,
 - e. senaste utvecklingen för avsaltningstekniker.och återkomma till kommunfullmäktige med ett mer utvecklat beslutsunderlag.

Yrkande

Det är viktigt att säkerställa dricksvattenförsörjningen och robustheten för dricksvattensystemet. Samtidigt är det svårt för kommunfullmäktige att ta ett informerat beslut och se valmöjligheter utifrån det liggande beslutsunderlaget som är magert på information. Detta är särskilt viktigt då det är en omfattande investering på 2,4 miljarder kronor som uppskattas medföra ökade kapitalkostnader på i storleksordningen drygt 100 mnkr årligen. Detta är stora kostnader som till sist kommer att drabba VA-kollektivet eller skattekollektivet.

Behovsanalysen är bristfällig och visar inte heller tydligt vilka data och prognoser som ligger bakom. Lerums framtida befolkningstillväxt används upprepat som motivering till projektet. Befolkningsutvecklingen har dämpats de senaste åren på grund av framför allt minskad invandring och lägre barnafödande. Kommunerna tenderar ofta att överskatta sina befolkningsprognoser då de baseras på visioner och mål. Det framgår inte heller tydligt hur behoven och nyttan fördelas sig mellan kommunerna. Det framgår inte om Göteborgs Stad skulle kunna lösa sina egna behov enklare om Alingsås och Lerum tar ett större eget ansvar. Detta ska även ses i ljuset av stadsrevisionens upprepade kritik om att nämnden behöver säkerställa att va-kollektivet endast står för nödvändiga kostnader för va-anläggningen och att göteborgarna inte drabbas av kostnader som hör till invånare i andra kommuner.

Beslutsunderlaget visar en ensidighet i utvärderade lösningar. Beslutsunderlaget nämner att alternativet Mjörn har fallit bäst ut när det ställs mot andra storslagna utbyggnadsprojekt som Vättern och Lygnern. Beslutsunderlaget är inte tillräckligt tydlig med om andra mindre storskaliga och potentiellt billigare lösningar har beaktats, till exempel stänga saltvattenskärmerna i Nordre älv och begära reglering av mer vatten från Värnen, planera för att kunna öka uttaget från Rådasjön och eventuellt fylla på den från Landvettersjön, att arbeta med minskad förbrukning de dagar saltvatten eller vattenkvalitet är ett problem, att få de industrier som idag är stora dricksvattenförbrukare istället använda renat avloppsvatten / teknisk vatten, med mera. Det vore även intressant

med en dagsaktuell utvärdering av tekniken för att avsalta inkommande vatten från älven för att bedöma om den blivit mer attraktiv och affärsmässig.

Utifrån liggande beslutsunderlag kan inte inriktningsbeslutet godkännas.

**Tjänsteutlåtande**

Utfärdat 2026-02-22

Ärendenummer SLK-2025-01290

Handläggare

Peter Hermansson, Sara Thunberg

Telefon: 031-368 00 19, 031-368 00 98

E-post: peter.hermansson@stadshuset.goteborg.se,

sara.thunberg@stadshuset.goteborg.se

Inriktningsbeslut för fortsatt planering av Mjörn vattentäkt

Förslag till beslut

I kommunstyrelsen och kommunfullmäktige:

1. Inriktningarna enligt punkt a-b för fortsatt planering av Mjörn vattentäkt, i enlighet med kretslopp och vattennämndens förslag, godkänns:
 - a. Projektet genomförs med en investeringsram, inklusive risker, om 2,4 mdkr i 2025 års prisnivå.
 - b. Arbetet ska planeras för att genomföras under perioden 2030-2035.
2. Kretslopp och vattennämnden får i uppdrag att återkomma till fullmäktige med ett genomförandebeslut inför genomförandet.

Sammanfattning

Kretslopp och vattennämnden beslutade 2025-12-10 § 227 om att föreslå kommunfullmäktige att besluta om en fortsatt planeringsinriktning för projektet Mjörn vattentäkt och att nämnden efter förprojektering ska återkomma till kommunfullmäktige med ett genomförandebeslut.

Projektet omfattar tillstånd för råvattenuttag, vattenskyddsområde, intag och pumpstation samt anläggande av överföringsledning från pumpstation vid Mjörn till vattenverket vid Alelyckan. Investeringen syftar till ökad leveranssäkerhet och hälsomässigt säkert vatten. Nämnden har sedan 2022 arbetat för att säkra sjön Mjörn som kompletterande råvattentäkt. Samarbete och samverkan i projektet sker med Lerum och Alingsås kommun som också har intressen av att nyttja Mjörn. Kretslopp och vattennämnden bedömer att den föreslagna investeringen är viktig för att säkerställa såväl den kommunala som regionala dricksvattenförsörjningen och robustheten för dricksvattensystemet. Ett genomförande planeras i dagsläget till perioden 2030-2035. Projektet bedöms omfatta investeringar i storleksordningen 1,9-2,4 mdkr i 2025 års prisnivå, inklusive förprojekteringskostnader och påslag för risk och osäkerheter.

Stadsledningskontoret ser positivt på att nämnden nu anpassar beslutsprocessen till stadens riktlinje för hantering av ägarstyrda investeringar även om fönstret för att fatta ett regelrätt inriktningsbeslut enligt riktlinjen i stort har passerat genom de beslut som tagits löpande över åren av nämnd och förvaltning. Kontoret delar också bedömningen om att nämnden efter genomförd förprojektering ska återkomma till kommunfullmäktige med förslag till genomförande.

Bedömning ur ekonomisk dimension

Enligt kretslopp och vattennämndens handlingar bedöms projektet omfatta åtgärder motsvarande i storleksordningen 1,9-2,4 mdkr i 2025 års prisnivå inklusive förprojekteringskostnader och påslag för risk och osäkerheter. Den bedömda investeringsutgiften är en grov uppskattning i ett tidigt skede. Förprojekteringen kommer dock ge förutsättningar att bättre kostnadsberäkna och planera genomförandet av projektet. Ett genomförande planeras i dagsläget till perioden 2030-2035. Förprojekteringskostnaderna bedöms till 105 mnkr och innebär ett risktagande om projektet inte genomförs eller skjuts betydligt framåt i tid. Vid ett sådant scenario kostnadsförs de upparbetade förprojekteringskostnaderna (investeringsutgifter) på driften det år beslutet fattas.

Projektet ingår sedan tidigare i nämndens långsiktiga investeringsplaner och investeringsnomineringar. Stadsledningskontoret konstaterar att projektet ingår i nämndens investeringsnomineringar för 2026 med 1,7 mdkr till 2035. Ett beslut om inriktning och efterföljande genomförande kan därmed utgöra tillkommande investeringsvolym om cirka 0,7 mdkr. Aktuella kostnadsuppskattningar kommer enligt nämndens handlingar inarbetas i kommande investeringsnomineringar inför 2027.

Projektet genomförs i samverkan med Lerums kommun och avtal har tecknats gällande initiala utredningar och underlag för tillståndsansökan för vattenuttag från Mjörn, vattenskyddsområde kring sjön och gemensamma fysiska anläggningar. Avtal förväntas tecknas för medfinansiering av genomförande av tillståndsprocessen för vattenuttag, införande av vattenskyddsområde samt projektering och byggande av gemensamma anläggningsdelar, vilket omfattar tillståndsansökan, vattenskyddsområde och intagsledning till samlokaliserade pumpstationer. Respektive kommun ansvarar för projektering och byggande av sin pumpstation och överföringsledning till sitt vattenverk. Medfinansieringen omfattar inte pumpstationerna, överföringsledningen till Alelyckans vattenverk eller överföringsledningen till aktuellt vattenverk i Lerum.

Investeringen kommer medföra betydande kapitalkostnader och tillkommande driftkostnader. Eftersom investeringen i grunden inte medför några nya abonnenter kommer dessa kostnader att bäras av det befintliga VA-kollektivet. Av nämndens handlingar framgår att med en räntenivå på cirka tre procent och med nu tillämpade avskrivningstider skulle projektet vid färdigställandet initialt medföra ökade kapitalkostnader på i storleksordningen drygt 100 mnkr årligen. Beräkningen är en grov uppskattning som utgår från att bedömd investering inklusive riskreserven nyttjas. Allt annat lika och med full upplåning för investeringen skulle det utifrån dagens taxeintäkter motsvara ett ökat intäktsbehov om cirka sex procent, om anläggningen togs i bruk idag. Stadsledningskontoret konstaterar emellertid att projektets procentuella påverkan på taxan, när anläggningen aktiveras och driftsätts om cirka 10 år utifrån nämndens planeringsinriktning, är svår att bedöma.

För att möta stora svängningar i taxebehov mellan enskilda år och för att i viss mån påverka den samlade räntebelastningen på VA-kollektivet utreder nämnden förutsättningar att bygga en investeringsfond knutet till det specifika projektet. Frågan om eventuell fondering kommer överlämnas för ställningstagande i samband med beslut om VA-taxa för 2027.

Bedömning ur ekologisk dimension

Mjörn är inte belägen i Göteborg utan finns i Alingsås och Lerums kommun. Överföringsledningarna kommer att sträcka sig från sjön till Alelyckans vattenverk i Göteborg.

I kretslopp och vattennämndens investeringsnomineringar inför 2026 har nämnden värderat investeringen som att mer än 80 procent av investeringen motsvarar kraven för att utgöra en grön obligation. Framförallt bedömer nämnden att investeringen skapar förutsättningar för att nå delmålen inom Göteborgs Stads miljö- och klimatprogram 2021-2030 avseende miljömål "Människan" samt delvis för miljömål "Klimatet".

Med Mjörn som kompletterande råvattentäkt kan den ekologiska påverkan på andra mindre vattentäkter minskas i händelse av låg vattennivå. Göteborg har utöver Göta älv primärt Delsjöarna men även exempelvis Rådasjön som kompletterande vattentäkter.

Enligt kretslopp och vattennämndens tjänsteutlåtande bör inte ett vattenuttag medföra negativa konsekvenser för sjön Mjörn. Ett tillstånd från Mark- och miljödomstolen kommer att krävas för att påbörja vattenuttaget och nämnden menar att moderna tillstånd inte tillåts få några negativa konsekvenser för sjön. Om det som följd av ett kommande tillstånd för vattenuttag inrättas ett vattenskyddsområde för Mjörn bör det ge positiva ekologiska effekter. Vattenskyddsföreskrifter bör leda till förbättrad vattenkvalitet. Ett vattenskyddsområde kan även hjälpa kommunerna runt sjön i arbetet att nå miljö kvalitetsnormer, med positiv effekt för framtida generationer.

I genomförandet av projektet tas hänsyn till ekologisk och miljö- och klimatomfattig påverkan. Det gäller exempelvis placering av anläggningar och val av metod och material.

Bedömning ur social dimension

Tillgång till dricksvatten och sanitet är nödvändig för liv och hälsa för alla människor.

Ett av de viktigaste syftena med projektet är att öka tillgången till dricksvatten för Göteborgs invånare, näringsidkare, besökare utan att öka sårbarheten och beroendet av befintliga vattentäkter och råvattenmagasin. Enstaka riskhändelser eller mer långvariga problem i Göta Älv eller råvattenmagasin kan få stora konsekvenser. Mjörn råvattentäkt kan öka tryggheten avseende förmågan att kunna leverera ett hälsosamt vatten över tid oavsett händelse och långsiktigt skapa en beredskapsförmåga även utifrån ett kris- och krigsperspektiv.

Kretslopp och vattennämnden menar att en förstärkt råvattenförsörjning också ger möjlighet att inspektera och renovera de befintliga råvattenanläggningar som idag inte går att underhålla. Även det gör att investeringen säkrar tillgången till dricksvatten för staden och därmed robustheten för dricksvattenförsörjningen för framtida generationers göteborgare.

Utöver ett hälsoperspektiv finns viktiga regionala och även nationella funktioner i Göteborgsområdet som förutsätter säkra dricksvattenleveranser, vilket medför ytterligare behov av att kunna hantera omfattande riskhändelser i nuvarande råvattenförsörjning. Göteborg utgör tillväxtnavet i regionen. Det förutsätter robust infrastruktur även inom VA-området för att kunna garantera stabila förutsättningar för dricksvattenleveranser över tid och därmed möjliggöra långsiktigt för så väl etableringar som för bostadsbyggande.

Bilaga som ingår i beslutsunderlaget

Kretslopp och vattennämndens handlingar 2025-12-10 § 227

Beskrivning av ärendet

Kommunfullmäktige har att ta ställning till fortsatt planeringsinriktning inklusive ekonomiska ramar i enlighet med kretslopp och vattennämndens förslag, för den fortsatta planeringen av projektet Mjörn vattentäkt.

Bakgrund

Göteborg Stad och Lerums kommun driver sedan 2022 ett gemensamt projekt avseende att utreda möjligheterna att nyttja råvatten från sjön Mjörn för användning för dricksvattenbehov. En avsiktsförklaring tecknades 2023-01-30 mellan Lerums kommun och Göteborgs Stad gällande samverkan kring råvattenförsörjning från Mjörn. Samverkan och samordning sker även med Alingsås kommun avseende tillståndsprövningar för regleringen av vattennivåerna i Mjörn, bland annat för att skapa bättre förutsättningar för att hantera höga flöden och översvänningsrisker i Alingsås.

Förvaltningen för kretslopp och vatten har utrett risker för den framtida råvattenförsörjningen och har konstaterat att det finns flera riskhändelser som med största säkerhet skulle ge leveransavbrott av dricksvatten redan idag enligt information som lämnats till nämnden 2020-12-08. Dessa riskhändelser gäller främst tillgång av råvatten in till vattenverken. Bedömningen är att det finns flera riskhändelser där råvattenförsörjningen till vattenverken inte kommer räcka. Exempel på sådana riskhändelser i befintliga råvattenanläggningar kan handla om tunnelras eller långvarig kvalitetsstörning i Göta älv från exempelvis en omfattande olycka eller skred. För dessa riskhändelser räcker inte befintliga råvattentäkter och magasin idag, och kommer heller inte räcka framöver utan åtgärd.

Nämnden har planerat för en tillkommande råvattentäkt och att säkra en råvattentäkt är utpekad som en prioriterad åtgärd i kretslopp och vattennämndens Långsiktig verksamhetsplan dricksvattenförsörjning 2024-2027. Vidare ingår Mjörn råvattentäkt i nämndens investeringsnomineringar inför budget 2026-2028 med cirka 1,7 mdkr fram till 2035.

Bedömning av nyttorealisering

Kretslopp och vattennämnden bedömer att en kompletterande råvattentäkt är nödvändig för att minska risken för råvattenbrist till Göteborgs vattenverk och därmed risken för leveransavbrott av dricksvatten i Göteborgsregionen. En kompletterande råvattentäkt ger störst riskminskning till Alelyckans vattenverk och får där även störst positiv effekt på råvattentemperaturen sommartid.

Vattenverkens pågående kapacitetsökningar förstärker robustheten för hela systemet, men för att minimera avbrott i dricksvattenleveransen krävs en säkrad tillgång till råvatten.

För Lerums kommun finns behov av en ytterligare råvattentäkt för att kunna möta framtida behov av dricksvatten i takt med att kommunen växer. Lerums kommun samverkar därför med kretslopp och vatten i projektet för att säkra Mjörn som en framtida råvattentäkt. Mjörn bedöms ha tillräcklig kapacitet för att täcka både kretslopp och vattennämndens och Lerums kommuns behov.

I kretslopp och vattennämndens handlingar konstateras att inriktningen för projektet i form av tidiga val avseende omfattning och bortprioritering av andra råvattenalternativ har hanterats stegvis genom beslut i nämnden eller i förvaltningen över tid.

I kretslopp och vattennämndens beslutsunderlag beskrivs kortfattat ett antal studerade alternativ till Mjörn som framtida kompletterande vattentäkt, bland annat Lygnern, Väneren och Vättern. Av de studerade förslagen bedöms Mjörn vara mest lämplig med hänvisning till bland annat avstånd, kostnadseffektivitet, behovsuppfyllnad, vattenkvalitet och möjligt vattenuttag.

Kretslopp och vattennämnden fattade 2022-04-20 § 83 därför beslut om fortsatt planering för projektet och gav förvaltningen i uppdrag att säkra Mjörn som råvattentäkt för Göteborg. Ett genomförande planeras i dagsläget till perioden 2030-2035.

Projektets leveranser omfattar:

- tillstånd för råvattenuttag från Mjörn,
- vattenskyddsområde för Mjörn,
- intag och pumpstation vid Mjörn, samt
- anläggande av överföringsledning från pumpstation vid Mjörn till vattenverket vid Alelyckan.

Kretslopp och vattennämnden ska återkomma till kommunfullmäktige för beslut om ett genomförande efter genomförd förprojektering.

Stadens riktlinje för hantering av ägarstyrda investeringar

Kommunfullmäktige beslutade 2025-09-11 § 404 om det styrande dokumentet Riktlinje för hantering av ägarstyrda investeringar. Enligt riktlinjen ska investeringar som bedöms vara av principiell beskaffenhet eller som har en monetär omslutning som överstiger 7 800 prisbasbelopp (cirka 450 mnkr) definieras som ägarstyrda investeringar. De ägarstyrda investeringarna kräver beslut på kommunfullmäktigenivå företrädesvis i ett tidigt skede genom så kallat inriktningsbeslut. Detta för att göra vägval mellan alternativ och sätta ramarna för den fortsatta planeringen avseende innehåll, tid och ekonomi. Enligt riktlinjen ska även förslag till inriktningsbeslut innehålla överväganden om hur investeringen förhåller sig till förutsättningar och strategier. Det ska även innehålla en bedömning av nyttan, ekonomiska konsekvenser, tidplan, organisation och risk samt vilka aktörer som berörs av beslutet.

Enligt riktlinjen ska ställningstaganden avseende ägarstyrda investeringar hanteras i två skeden. Utöver inriktningsbeslut krävs även ett genomförandebeslut i ett senare skede. Huvudregeln är dock att kommunfullmäktige endast tar ställning till inriktningsbeslutet så länge förutsättningarna inte förändrats väsentligt inför genomförandet.

Projekt Mjörn Vattentäkt omfattas av definitionen av en ägarstyrd investering, inte minst avseende den ekonomiska omfattningen av projektet. Projektet ska således hanteras av kommunfullmäktige i enlighet med beslutad riktlinje. I nämndens handlingar konstateras att inriktningen för projektet i form av tidiga val avseende omfattning och prioritering i förhållande till andra råvattenalternativ har hanterats stegvis genom beslut i nämnden eller i förvaltningen över tid. Dessa beslut och vägval har föregått antagandet av riktlinjen för hantering av ägarstyrda investeringar. Att gå fram med ett inriktningsbeslut i detta skede är ett sätt att nu försöka anpassa beslutsprocessen till riktlinjen.

Då det fortsatt finns betydande osäkerheter avseende bland annat ekonomi har nämnden för avsikt att efter genomförd förprojektering även hemställa till kommunfullmäktige om

genomförandebeslut, förutsatt att nämnden först väljer att ställa sig bakom om ett fortsatt genomförande.

Stadsledningskontorets bedömning

Stadsledningskontoret delar kretslopp och vattennämndens bedömning att den föreslagna investeringen att möjliggöra Mjörn som vattentäkt utgör en viktig åtgärd för att säkerställa såväl den kommunala som regionala dricksvattenförsörjningen och robustheten för dricksvattensystemet.

Stadsledningskontoret ser positivt på att nämnden nu anpassar beslutsprocessen till stadens nya riktlinje för hantering av ägarstyrda investeringar även om fönstret för att fatta ett regelrätt inriktningsbeslut enligt riktlinjen i stort har passerat genom de beslut som tagits löpande under åren av nämnd och förvaltning. Kontoret delar även nämndens bedömning att projektets status och tänkta beslutsprocess bör återrapporteras löpande inom ramen för den ordinarie hel- och delårsuppföljningen. Av riktlinjen framgår att kommunfullmäktige ska ges möjlighet att ta ställning till reviderade inriktningsbeslut och/eller ges möjlighet att ta ställning till genomförandebeslut vid väsentliga avvikelser avseende bland annat ekonomiska förutsättningar eller väsentliga förskjutningar i tidplan och genomförande. Utifrån projektets storlek och karaktär och utifrån att det fortsatt finns betydande osäkerheter delar stadsledningskontoret också kretslopp och vattennämndens bedömning att kommunfullmäktige bör ta ställning till eventuellt kommande genomförandebeslut för projektet. Detta gäller oavsett hur väl den fortsatta planeringen håller sig inom ramarna för inriktningsbeslutet avseende genomförande och ekonomi. Stadsledningskontoret bedömer att kretslopp och vattennämndens underlag motsvarar de kriterier som anges i riktlinjen för hantering av ägarstyrda investeringar vad avser överväganden kring innehåll, tid och ekonomi. Underlaget motsvarar även riktlinjen vad avser bedömning av bland annat nytta, tidplan, ekonomiska konsekvenser och risk.

Stadsledningskontoret noterar att den föreslagna projektramen överstiger investeringsbeloppet enligt nomineringsunderlaget för 2026 samt att ett inriktningsbeslut kommer att innebära delvis tillkommande investeringsvolym i kommande investeringsnomineringar. Stadsledningskontoret konstaterar också att projektets planerade genomförande sammanfaller med andra stora investeringar, så som framförallt nya Ryaverken, med ytterligare betydande påverkan på VA-kollektivets långsiktiga kostnadsbelastning.

I april 2026 kommer kretslopp och vattennämnden fatta beslut om förslag till prislista för vatten- och avloppstaxan 2027. Kommunfullmäktige kommer att ta ställning till nämndens förslag till taxa i samband med budget inför 2027. Ärendet kommer att innehålla olika förslag till avgift för dricksvattenförsörjning. Ett av förslagen kommer att innebära en fondering av projektet vattentäkt Mjörn. Fondering innebär att taxekollektivet får bära en avgiftshöjning innan projektet är i drift vilket möjliggör ett minskat behov av belåning av kreditinstitut och en lägre totalkostnad för kollektivet på grund av minskade räntekostnader. Statliga utredningar, exempelvis Ökad VA-beredskap (SOU 2024:82), har uttryckt behovet av att utöka möjligheterna att fondera medel, utjämna eventuella överskott och avgiftssvängningar för att möta framtida finansieringsbehovet avseende ny- och ersättningsinvesteringar. Stadsledningskontoret ser positivt på att kretslopp och vattennämnden utreder förutsättningarna för fondering.

Stadsledningskontoret förutsätter att kretslopp och vattennämnden säkerställer skälig finansiering av gemensamma anläggningar i kommande avtal med Lerums kommun samt erforderlig ersättning från de kommuner som köper dricksvatten genom avtal från Göteborg. Detta för att taxeutvecklingen för respektive taxekollektiv ska spegla självkostnaden och nyttan med investeringen.

Magnus Andersson

Eva Hessman

Ekonomidirektör

Stadsdirektör

**Tjänsteutlåtande**

Utfärdat 2025-09-26

Ärendenummer KOV-2025-02330

Handläggare

Per Serrander

Telefon: 031-368 70 53

E-post: per.serrander@kretsloppochvatten.goteborg.se

Inriktningsbeslut för fortsatt planering och förprojektering av projektet Mjörn Vattentäkt

Förslag till beslut

I Kretslopp och vattennämnden

1. Kretslopp och vattennämnden beslutar för egen del om fortsatt planering av projekt Mjörn Vattentäkt i enlighet med förvaltningens förslag.
2. Kretslopp och vattennämnden beslutar om att påbörja förprojektering enligt förvaltningens förslag, med en skedesbudget om 105 mnkr (prisnivå 202501).
3. Kretslopp och vattennämnden föreslår kommunfullmäktige att besluta om en fortsatt planeringsinriktning i enlighet med förvaltningens förslag och att nämnden bör återkomma med ett genomförandebeslut efter genomförd förprojektering.

Sammanfattning

Kretslopp och vattennämnden informerades om ärendet 2025-11-19 § 196.

Kretslopp och vatten och Lerums kommun arbetar sedan 2022 för att säkra sjön Mjörn som framtida råvattentäkt. Projektet drivs tillsammans med Lerums kommun och 2023 tecknade kommunerna en avsiktsförklaring avseende samverkan kring råvattenförsörjning från Mjörn. För Lerums del planeras Mjörn utgöra ytterligare en råvattenkälla för ett kontinuerligt vattenuttag medan Mjörn för Göteborgs del avses utgöra en kompletterande råvattenkälla. Samverkan och samordning sker även med Alingsås kommun avseende tillståndsprövningar för regleringen av vattennivåerna i Mjörn, för att bland annat skapa bättre förutsättningar för att hantera höga flöden och översvämningsrisker i Alingsås.

Projektet är utpekad som en prioriterad åtgärd i Kretslopp och vattennämndens Långsiktig verksamhetsplan dricksvattenförsörjning 2024 – 2027, för att nå målet om ökad leveranssäkerhet och även målet om hälsomässigt säkert vatten.

Förprojektering föreslås startas för att genomföra en tidig projektering av pumpstation och överföringsledning till den nivå att det går att verifiera att tänkta lösningar för pumpstationen och vald sträcka för överföringsledningen är genomförbara samt ta fram tillräckligt tillförlitliga kalkyler för att kunna fatta beslut om ett eventuellt genomförande.

Beroende av vald affärsform för anläggningar och delsträckor kommer projektet under förprojekteringen att ta fram förfrågningsunderlag för bygghandling för

utförandeentreprenad eller förfrågningsunderlag för totalentreprenad. Oavsett val av affärsform så avser projektet att under förprojekteringen genomföra undersökningar såsom geotekniska, markmiljö-, naturmiljö- och kulturmiljöundersökningar som kan påverka genomförandets byggbarhet, kostnad eller tidplan, samt inleda tillståndsprocesser som är aktuella för pumpstation och överföringsledning.

Enligt stadens nyligen beslutade riktlinje för hantering av ägarstyrda investeringar är projektet att betrakta som en investering som ska beslutas på kommunfullmäktigenivå. Förvaltningen föreslår därför att nämnden, utöver att besluta om start av förprojektering, även besluta om en samlad planeringsinriktning för Mjörns Vattentäkt i enlighet med förvaltningens förslag, och att nämnden föreslår kommunfullmäktige att ställa sig bakom planeringsinriktningen.

Bedömning ur ekonomisk dimension

Under beskrivningen av ärendet nedan presenteras den bedömda ekonomiska omfattningen av projektet som helhet och dess konsekvenser.

Projektet bedöms i dagsläget omfatta åtgärder motsvarande i storleksordningen 1,9-2,4 mdkr (202501) inklusive påslag för risk och osäkerheter med hänsyn till den planeringsfas projektet befinner sig i. Investeringens storlek är en grov uppskattning i detta tidiga skede, och osäkerheten kommer att minska i takt med att projektet fortskrider. Genom att genomföra en förprojektering skapar förvaltningen bättre förutsättningar för att kunna kostnadsberäkna och tidsplanera genomförandet av projektet så att genomförandebeslut kan fattas på underbyggda underlag, och därmed minska den ekonomiska risken.

Ett genomförande planeras i dagsläget till perioden 2030–2035. Åtgärden är sedan tidigare inarbetad i nämndens långsiktiga investeringsplaner och investeringsnomineringar. Aktuella kostnadsuppskattningar har inarbetats i pågående arbete för nomineringarna inför 2027.

Projektet genomförs i samverkan med Lerums kommun, och avtal förväntas tecknas för medfinansiering av gemensamma anläggningsdelar.

Kapitalkostnader och tillkommande driftkostnader är betydande för denna typ av anläggning och medför i grunden inga nya abonnenter utan belastar det befintliga VA-kollektivet, med behov av taxeökningar för att täcka kostnadsökningar. Förvaltningen kan konstatera att VA-verksamheten står inför betydande utmaningar med att samtidigt upprätthålla leveranssäkerheten på våra tjänster, nå eftersträvarade miljö- och klimatmål, möta ett förändrat klimat och därutöver stärka säkerheten i och kring anläggningar och funktioner till följd av det förändrade omvärldsläget. Behoven medför betydande öknings i investeringar i befintliga och nya anläggningar både inom stadens anläggningar och i GRYAAB:s avloppsreningsanläggning. Över tid bidrar även projekt Mjörn Vattentäkt till betydande behov av intäktsökningar från taxan och avgifterna mot våra abonnenter.

För att möta stora svängningar i taxebehov mellan enskilda år och för att i viss mån påverka den samlade räntebelastningen på VA-kollektivet har förvaltningen initierat en utredning avseende förutsättningar att bygga en investeringsfond knutet till det specifika projektet.

Bedömning ur ekologisk dimension

Med utgångspunkt från de ekologiska värdena i Mjörn, så bör ett vattenuttag inte medföra negativa konsekvenser för sjön. Ett modernt tillstånd om att ta ut vatten tillåts inte medföra negativa konsekvenser. Om Mjörn blir råvattentäkt kan det bidra till invånarnas medvetenhet och stolthet för en sjö med fin vattenkvalitet. Detta kan även bidra till att bevara och höja sjöns värde exempelvis för friluftsliv eller som ekosystem.

Om det som följd av ett kommande tillstånd för vattenuttag inrättas ett vattenskyddsområde för Mjörn, bör det ge positiva ekologiska effekter. Vattenskyddsföreskrifter bör endast leda till förbättrad vattenkvalitet. På land bör effekterna bli positiva eller oförändrade. Ett vattenskyddsområde kan även hjälpa kommunerna runt sjön i arbetet att nå miljökvalitetsnormer, med positiv effekt för framtida generationer.

Med Mjörn som kompletterande råvattentäkt, kan den ekologiska påverkan på andra vattentäkter minskas, vid händelser som medför låga vattennivåer i andra mindre sjöar.

I genomförande av projektet tas hänsyn till ekologisk och miljö- och klimatmässig påverkan, vid till exempel placering av anläggningar och val av metod, material och dimension. Under förprojekteringen avser projektet att genomföra undersökningar såsom geotekniska, markmiljö-, naturmiljö- och kulturmiljöundersökningar samt en klimatkalkyl för projektet,

Bedömning ur social dimension

Tillgång till dricksvatten och sanitet är nödvändigt för liv och hälsa för alla människor. Ett av de viktigaste syftena med projektet är att skapa en sådan redundans i Göteborgs dricksvattenproduktion att verksamhetens kunder, och därmed i förlängningen stadens invånare, näringsidkare och besökare inte ska påverkas väsentligt om stadens huvudvattentäkter blir obrukbara på grund av mer långvariga problem eller vid enstaka större riskhändelser, eller om våra råvattenanläggningar drabbas av omfattande stopp eller långvariga driftstörningar. Åtgärden skapar således en trygghet avseende verksamhetens förmåga att kunna leverera ett hälsosamt vatten över tid oavsett händelse, och långsiktigt skapa en beredskapsförmåga även utifrån ett kris- och krigsperspektiv.

Utöver ett hälsoperspektiv finns viktiga regionala och även nationella funktioner i Göteborgsområdet som förutsätter säkra dricksvattenleveranser, vilket medför ytterligare behov av att kunna hantera omfattande riskhändelser i nuvarande råvattenförsörjning. Göteborg utgör tillväxtnavet i regionen. Det förutsätter robust infrastruktur även inom VA-området för att kunna garantera stabila förutsättningar för dricksvattenleveranser över tid och därmed möjliggöra långsiktigt för så väl etableringar som för bostadsbyggande.

Expedieringskrets

Tjänsteutlåtandet skickas för kännedom till Lerums kommun.

Beskrivning av ärendet

Ärendet avser ställningstagande avseende att besluta om fortsatt planeringsinriktning enligt förvaltningens förslag samt ställningstagande om att föreslå kommunfullmäktige att ta ställning till den fortsatta planeringen av projektet Mjörn Vattentäkt

Därutöver avser ärendet ställningstagande om att tilldela projektet en skedesbudget för om 105 miljoner kronor för genomförande av förprojektering av pumpstation och överföringsledning.

Bakgrund och omfattning

Göteborg Stad och Lerums kommun driver sen 2022 ett gemensamt projekt avseende att utreda möjligheterna att nyttja råvatten från sjön Mjörn för användning för dricksvattenbehov.

2023-01-30 tecknades en avsiktsförklaring mellan Lerums kommun och Göteborgs Stad gällande samverkan kring råvattenförsörjning från Mjörn.

Redan i Utredning av framtida råvattenförsörjning (2020) (information till Kretslopp och vattennämnden 2020-12-08 § 228), framkom tydligt att det finns flera riskhändelser som med största säkerhet skulle ge leveransavbrott av dricksvatten redan idag. Dessa riskhändelser gäller främst tillgång av råvatten in till vattenverken. Vattenverkens pågående kapacitetsökningar förstärker robustheten för hela systemet, men för att minimera avbrott i dricksvattenleveransen krävs en säkrad tillgång till råvatten i alla lägen.

I Vattenförsörjningsplan för Göteborgsregionen (GR, 2020) pekas i första hand två sjöar ut som potentiella råvattenkomplement till Göteborg: Mjörn och Lygnern, men inga grundvattenmagasin i området som kan ge de volymer som krävs.

Vänern och Vättern var två ytterligare alternativ som lyftes, men med bedömningen att om de var aktuella för fortsatt utredning, möjligen först om inget av de övriga alternativen var framkomliga. Då Göta älv rinner från Vänern, blir också Vänern mindre intressant som komplement, då en större olycka/händelse kan påverka båda dessa vattentäkter. Ett viktigt kriterium är att ett nytt råvattenkomplement borde vara oberoende av kvaliteten i Göta älv, för att kunna komplettera just älven.

Av de studerade förslagen ansågs Mjörn mest lämplig då:

- Sjön Mjörn var det mest kostnadseffektiva alternativet som uppfyller behoven.
- Kortare avstånd till Alelyckan och bättre möjligheter till ledningsläggning gör förslaget enklare och billigare att genomföra.
- Utredning visade att ett tillräckligt uttag av råvatten skulle kunna vara möjligt, möjligen med jämnare reglering av Mjörn än idag.
- Mjörn var det mest fördelaktiga alternativet till råvattenkomplement, utifrån placering, vattenkvalitet och kvantitet, genomförbarhet och kostnader.

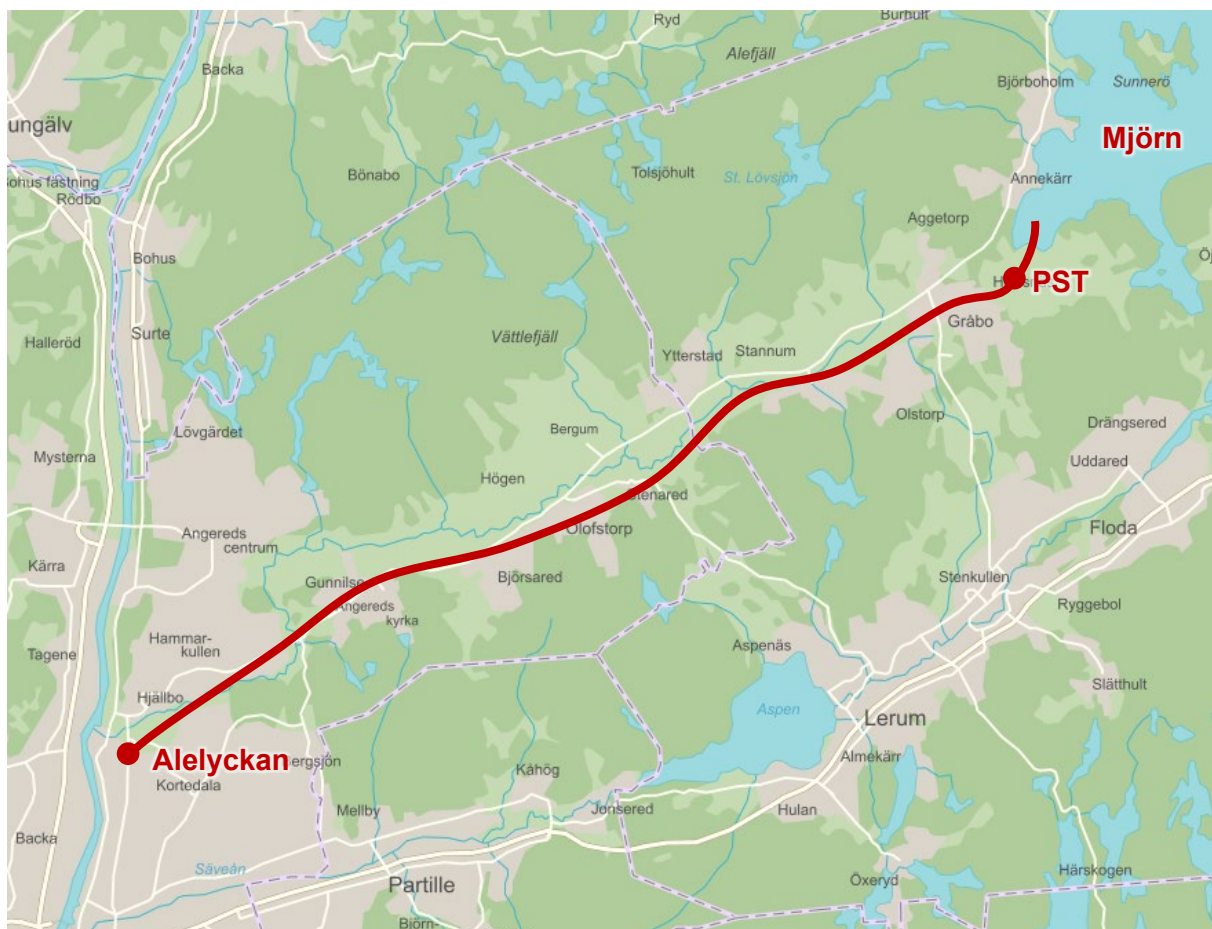
2023-04-20 § 83 fattade därför Kretslopp och vattennämnden beslut om fortsatt planering för projektet och gav förvaltningen i uppdrag att säkra sjön Mjörn som råvattentäkt för Göteborg.

Projektets mål är att säkra och nyttja Mjörn som råvattentäkt för dricksvattenproduktionen för Göteborgs Stad och Lerums kommun. För Kretslopp och

vattens del är syftet med att säkra Mjörn som kompletterande råvattentäkt till Alelyckans vattenverk en förstärkt råvattenförsörjning som också ger möjlighet att inspektera och renovera de befintliga råvattenanläggningar som idag inte går att underhålla. Därmed minskas risken för avbrott i dricksvattenleveransen. För Lerum kommuns del är syftet med att säkra Mjörn som råvattentäkt att erhålla en primär råvattenförsörjning för ökad dricksvattenproduktion till Lerum. Upprättandet av nytt vattenskyddsområde för Mjörn bidrar till goda framtida förutsättningar att leverera ett hälsosamt dricksvatten ur ett samlat regionalt perspektiv.

Projektets leveranser utgörs av:

- Tillstånd för råvattenuttag från Mjörn
- Vattenskyddsområde för Mjörn
- Intag och pumpstation vid Mjörn
- Överföringsledning från pumpstation vid Mjörn till vattenverket vid Alelyckan



Syftet med att påbörja förprojekteringen är att genomföra en projektering av pumpstation och överföringsledning till den nivå att det går att verifiera att tänkta lösningar för pumpstationen och vald sträcka för överföringsledningen är genomförbara. Syftet är även att kunna ta fram kalkyler för detaljprojektering och genomförande som har hög tillförlitlighet. Beroende av vald affärsform för anläggningar och delsträckor kommer projektet under förprojekteringen att ta fram förfrågningsunderlag för bygghandling för utförandeentreprenad eller förfrågningsunderlag för totalentreprenad. Oavsett val av affärsform så avser projektet att under förprojekteringen genomföra undersökningar

såsom geotekniska, markmiljö-, naturmiljö- och kulturmiljöundersökningar som kan påverka genomförandets byggbarhet, kostnad eller tidplan, samt inleda tillståndsprocesser som är aktuella för pumpstation och överföringsledning.

Dimensionering och vägval

Utöver tidigare ställningstagande avseende huvudalternativ för råvattenkälla har det under projektets gång gjorts dimensionerande vägval för den fortsatta planeringen och förprojekteringen. Det avser så väl dimensionering av råvattenuttag som förläggningssätt och materialval för överföringsledningen.

Projektets tillståndsansökan kommer att gälla ett uttag av råvatten på i medeltal 1,2 m³/s och maximalt 1,9m³/s från Mjörn, varav Kretslopp och Vatten har ett maximalt behov av 1,7m³/s och Lerums kommun har ett kontinuerligt behov av 0,2m³/s.

Projektet avser att bygga en intagsledning som är dimensionerad för råvattenuttag på maximalt 1,9m³/s, och en pumpstation och överföringsledning för Kretslopp och Vattens behov av maximalt 1,7m³/s. Under arbete med förstudier ska projektet tillse att möjlighet finns för Lerums kommun att uppföra en pumpstation för sitt kontinuerliga behov av råvatten på 0,2m³/s.

Nyttorealisering

Omfattande leveransavbrott kan inträffa om stadens befintliga vattenverk saknar tillgång till råvatten. Göta älv är Göteborgs huvudvattentäkt, och svarar för 90 procent av råvattenförsörjningen, men är samtidigt tillgänglig som råvattentäkt endast ca 70 procent av tiden, främst på grund av mikrobiologisk påverkan och saltvattenuppsträngningar. Därtill kan bland annat skred i Göta älvdalen, problem i befintliga råvattenanläggningar eller annan långvarig kvalitetsstörning påverka råvattentillgången. Ett råvattenkomplement skulle minska konsekvenserna av avbrott i råvattenförsörjningen.

Kretslopp och vatten förser grannkommunerna Öckerö och Ale med dricksvatten, och även Mölndal och Partille vid behov, och därför skulle avbrott i råvattenförsörjningen påverka flera kommuner i Göteborgsregionen.

I ”Utredning av framtida råvattenförsörjning (2020)” har effekterna av riskhändelser som påverkar råvattenförsörjningen bedömts, för att tydliggöra kapacitet och brister i råvattentillgången in till vattenverken Lackarebäck och Alelyckan.

Utredningen pekar på att dagens råvattenförsörjning är robust och klarar alla de mindre störningar som normalt sker i systemen. Men därtill finns det storskaliga riskhändelser som blir dimensionerande för behovet av råvattenförsörjning.

Bedömningarna visar att det finns flera riskhändelser där råvattenförsörjningen till vattenverken inte kommer räcka. Till dessa riskhändelser i befintliga råvattenanläggningar så som tunnelras och långvarig kvalitetsstörning i Göta älv från exempelvis en omfattande olycka eller skred. För dessa riskhändelser räcker inte befintliga råvattentäkter och magasin idag, och kommer heller inte räcka framöver utan åtgärd.

Utredningen pekar också med stor tydlighet på att det i dagsläget är flera kritiska anläggningsdelar inom råvattenförsörjningen som utan råvattenkomplement eller ökad

redundans i råvattenmatning inte går att inspektera eller utföra förebyggande underhåll på. Enligt frekvensbedömningar i Leveranssäkerhetsanalysen är sannolikheten stor att någon av de kritiska händelserna kommer ske inom den kommande 30-årsperioden, och risken ökar över tid. Med en kompletterande råvattentäkt skapas förutsättningar för att kunna genomföra planerat och förebyggande underhåll på råvattenanläggningarna.

Vattenverken har som mål att temperaturen på utgående dricksvatten inte ska överskrida 20°C, och beredningsmässigt ska ingående råvatten vara över 0°C. För att öka antalet dagar som vattnet ligger inom det önskvärda spannet kan råvatten från Göta älv blandas med vatten från en råvattentäkt med en lägre respektive högre temperatur. För att möjliggöra detta krävs en kompletterande råvattentäkt till dagens vattentäkter.

En kompletterande råvattentäkt krävs för att minska risken för råvattenbrist till Göteborgs vattenverk, och därmed risken för leveransavbrott av dricksvatten i Göteborgsregionen. En kompletterande råvattentäkt ger störst riskminskning till Alelyckans vattenverk, och får där även störs positiv effekt på råvattentemperaturen sommartid.

För Lerums kommun finns behov av en ytterligare råvattentäkt för att kunna möta framtida behov av dricksvatten i takt med att kommunen växer. Lerums kommun samverkar därför med Kretslopp och vatten i projektet för att säkra Mjörn som en framtida råvattentäkt. Mjörn bedöms ha tillräcklig kapacitet för att täcka både Kretslopp och vattens och Lerums kommuns behov.

Projektet samverkar med Alingsås kommun avseende tillstånd för vattenuttag och kraftproduktion med syfte att minska riskerna för översvämningar i Alingsås.

Under fortsatt förprojektering avser förvaltningen även att ta fram en samhällsekonomisk bedömning av de föreslagna åtgärderna.

Ekonomisk omfattning och konsekvenser

Projektet befinner sig i ett tidigt skede och har endast gjort en bedömning av den totala projektkostnaden, vilket redovisas nedan. Projektet avser att ta fram kalkyler under förprojekteringen när förutsättningar har blivit kända, för att kunna presentera ett väl genomarbetat underlag inför ett genomförandebeslut för den fortsatta detaljprojekteringen och genomförandet. Nedanstående total bedömd kostnad för projektet bygger på nyckeltal från tidigare genomförda projekt samt uppskattningar, och kan därför komma att revideras under projektets gång. Samtliga belopp i detta ärende avser prisnivå 202501 om inte annat anges.

Åtgärderna är i dagsläget mycket grovt bedömda till i storleksordningen 1,9 - 2,4 mdkr, inklusive ett påslag för risk och oförutsett om 25 procent. Utgifterna för planerad förprojektering bedöms till ca 105 mnkr i prisnivå 202501.

Projektet kommer att tillföra anläggningsmassa som medför ökade drifts- och underhållskostnader, men kommer inte medföra att någon befintlig anläggning avvecklas. Ersättning till Alingsås Energi, Lerum Energi och Partille Energi kan också bli aktuellt om vattenuttaget påverkar produktionen vid vattenkraftverken.

Det finns i dagsläget ingen uppskattad driftkostnad för anläggningen utan avses att beräknas i samband med förprojekteringen inför genomförandebeslut.

De betydande driftpåverkande kostnadsökningarna avser tillkommande kapitalkostnader. En grov uppskattning av tillkommande kapitalkostnader om bedömd investering inklusive riskreserven nyttjas, med en räntenivå på ca 3 procent och en avskrivningstid på anläggningsdelarna enligt dagens avskrivningstider skulle motsvara en initial årlig kapitalkostnad på i storleksordningen drygt 100 mnkr.

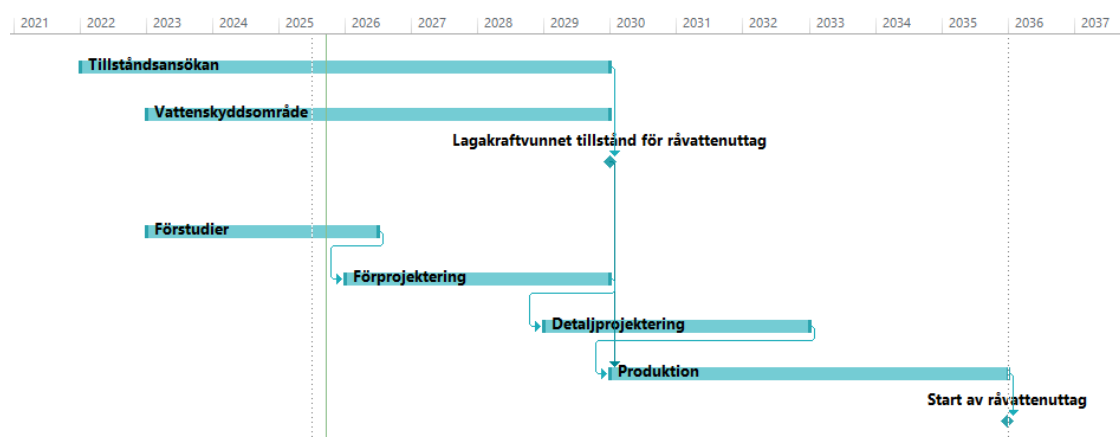
Allt annat lika och med full upplåning för investeringen skulle det utifrån dagens taxeintäkter motsvara ett ökat intäktsbehov om ca 6 procent, om anläggningen togs i bruk idag. Med en avskrivningstakt för va-anläggningen som helhet och en taxeutveckling för att möta nämndens långsiktiga investeringsplaner och långsiktiga upplåningsbehov, skulle det motsvara ett intäktsbehov från ett år till ett annat om i storleksordningen 3 procent när anläggningen aktiveras och driftsätts om ca 10 år.

Lämpliga affärsformer kommer att föreslås inom arbetet med förstudier och planering. Troligen kommer en kombination av utförande- och totalentreprenader att tillämpas, med inslag av samverkan där projektet anser att det är lämpligt.

Objektsspecifik upphandling förutsätts för förprojektering av överföringsledning på grund av uppdragets storlek. För pumpstation planeras förprojektering/systemhandling att upphandlas via ramavtal med dynamisk rangordning om inte beloppsgränsen för ramavtalet nås. Har beloppsgränsen på ramavtalet nåtts krävs en objektsspecifik upphandling även för pumpstationen.

Tidplan

Utredningar, projekteringar och genomförande spänner över en betydande tidsrymd. För att hålla föreslagen tidplan föreslås projektering påbörjas parallellt med att fortsatt beslutsprocess sker för inriktningsbeslut. Både för att gå i takt med pågående arbeten för tillståndsprövning av råvattenuttag och ansökan om vattenskyddsområde, och för att möjliggöra för målsatt tidpunkt för start av råvattenuttag.



Organisation och samverkan

Projektorganisationen leds av Kretslopp och vatten med deltagande från Lerums kommun i så väl styrgrupp som biträdande projektledare.

Samverkan har också inletts med Alingsås kommun. Alingsås kommun, genom Alingsås Energi, har idag tillstånd att nyttja vatten från Mjörn för kraftproduktion. Tillsammans

försöker de tre kommunerna hitta villkor för utnyttjande av vattenresursen som kan tillgodose alla parter behov.

Förvaltningens bedömning

Förvaltningens bedömning är att projekt Mjörn Vattentäkt behöver genomföras för att säkra och nå målen för den långsiktiga dricksvattenförsörjningen till Göteborgsregionen och åtgärden är en del av Kretslopp och vattennämndens beslutade Långsiktig verksamhetsplan dricksvattenförsörjning 2024 – 2027. Genomförande av förprojektering är ett viktigt steg för att kunna ta fram underlag och planer med tillräcklig kvalitet för att nämnden och kommunfullmäktige ska kunna ta ställning om ett genomförande av projektet.

Kommunfullmäktige beslutade om en ny riktlinje för hantering av ägarstyrda investeringar under september 2025. Riktlinjen förtydligar att investeringar av principiell beskaffenhet ska hanteras på kommunfullmäktigenivå. Det ska företrädesvis ske i ett tidigt skede, genom inriktningsbeslut, för att göra vägval mellan alternativ och sätta ramarna för den fortsatta planeringen avseende ekonomiska ramar, tid och omfattning/kvalitet. Utgångspunkten är att nämnden sedan kan fatta ett aktivt genomförandebeslut efter fördjupad planering så länge genomförandet kan ske inom ramarna för kommunfullmäktiges tidigare fattade inriktningsbeslut. Har det skett större förändringar i förhållande till inriktningsbeslutet ska även ett genomförandebeslut hemställas till kommunfullmäktige.

Projekt Mjörn Vattentäkt omfattas av definitionen av en ägarstyrd investering, inte minst avseende den ekonomiska omfattningen av projektet, och ska således hanteras av kommunfullmäktige i enlighet med beslutad riktlinje och bör därmed, efter ett inriktningsbeslut i Kretslopp och vattennämnden, hemställas till kommunfullmäktige för ställningstagande.

Kretslopp och vatten har en historia av att den här typen av stora projekt definieras gradvis under ett långt utredningsskede där de yttre ramarna för projektet avgränsas stegvis, för att därefter tas upp för beslut om slutligt genomförande inför detaljprojektering och byggnation.

Förvaltningen kan konstatera att inriktningen för projektet, tidiga val av omfattning och bortprioritering av andra råvattenalternativ har hanterats stegvis genom diverse beslut i nämnd eller i förvaltningen över tid. Det medför att fönstret för att fatta ett regelrätt inriktningsbeslut enligt riktlinjen i stort har passerat.

Med tanke på omfattningen, både ekonomiskt och entreprenadmässigt, och det regionala perspektivet på projektet är det rimligt att den centrala politiken i staden möjliggörs både information kring planerade åtgärder samt stadfästade av fortsatt planeringsinriktning.

Förvaltningen föreslår därmed att Kretslopp och vattennämnden för egen del beslutar om en fortsatt planeringsinriktning i enlighet med förvaltningens förslag avseende val av råvattentäkt, översiktlig teknisk lösning samt översiktlig tidplan och ekonomisk omfattning, och att detta förslag hemställs till kommunfullmäktige.

Förslag till beslutsprocess innebär en förändring i förhållande till tidigare kommunikation där ett ställningstagande i kommunfullmäktige var tänkt att ske först efter förprojekteringskedet.

Att gå fram med ett inriktningsbeslut i detta skede är ett sätt att anpassa beslutsprocessen till stadens nya riktlinje för hantering av ägarstyrda investeringar. Då det fortsatt finns betydande osäkerheter avseende bland annat genomförande och ekonomi, föreslås att förvaltningen återkommer till nämnden efter genomförd förprojektering med underlag för genomförandebeslut och att även genomförandebeslutet hemställs till kommunfullmäktige om nämnden väljer att ställa sig bakom om ett fortsatt genomförande.

För att inte tappa tempo i den fortsatta utredningen, möjlig färdigställandetid eller i pågående tillståndprocesser för vattenuttag och vattenskyddsområden, föreslår förvaltningen att nämnden beslutar om att parallellt med en fortsatt beslutsprocess godkänna start av förprojektering med föreslagen budget om 105 mnkr (prisnivå 2025).

Åtgärderna ligger i linje med verksamhetens långsiktiga planering sedan många år tillbaka, för att skapa en ökad redundans för den långsiktiga råvattenförsörjningen. Åtgärderna innebär betydande investeringar och ökade kostnader för verksamheten och kollektivet. Åtgärderna i sig medför inte några tillkommande abonnenter och därmed tillkommande intäkter från brukningsavgifter, utan belastar det befintliga kollektivet, även om det långsiktigt till del skapar en ökad dricksvattenkapacitet.

Åtgärden medför betydande behov av ökade intäkter och därmed utökning av va-avgifterna i takt med att anläggningen byggs ut och tas i bruk i mitten av 2030-talet. Det sammanfaller med planerna för när andra stora investeringar, så som framför allt nya Ryaverken ska etableras, med ytterligare betydande påverkan på VA-kollektivets långsiktiga kostnadsbelastning. Förvaltningen har initierat ett arbete för att utreda förutsättningarna för att i närtid starta och bygga upp en investeringsfond för Mjörn Vattentäkt i enlighet med de regelverk som reglerar möjligheterna att fondera medel inom VA-verksamheterna. Syftet för en sådan fondering skulle vara att kunna skapa ett jämnare taxeuttag inför aktiveringen av anläggningen och även för att till del minska räntekostnaderna. En fondering skulle som tidigast kunna beslutas och inarbetas i beslut om taxor och avgifter för 2007.

Förprojekteringskostnaderna är betydande och innebär att nämnden går in i ett risktagande om projektet i ett senare skede inte genomförs eller skjuts betydligt framåt i tid. Vid ett sådant scenario kostnadsförs de upparbetade förprojekteringskostnaderna (investeringsutgifter) på driften det år ett sådant beslut fattas.

För att öka transparensen i övrigt mot kommunstyrelse och kommunfullmäktige föreslås att projektets status och tänkt beslutsprocess återrapporteras löpande inom ramen för den ordinarie hel- och delårsuppföljningen.

De nya riktlinjerna medför att förvaltningen behöver justera nuvarande interna rutiner för beslut för enskilda investeringsprojekt, framför allt vad det gäller tidiga inriktningsbeslut på nämndnivå och för projekt som förväntas kräva beslut på kommunfullmäktigenivå.

Eric Roos

Emma Hansryd

Avdelningschef Utveckling och projekt Förvaltningsdirektör



§ 227 KOV-2025-02330

Inriktningsbeslut för fortsatt planering och förprojektering av projektet Mjörn Vattentäkt

Beslut

Enligt förvaltningens förslag:

1. Kretslopp och vattennämnden beslutar för egen del om fortsatt planering av projekt Mjörn Vattentäkt i enlighet med förvaltningens förslag.
2. Kretslopp och vattennämnden beslutar om att påbörja förprojektering enligt förvaltningens förslag, med en skedesbudget om 105 miljoner kronor (prisivå 202501).
3. Kretslopp och vattennämnden föreslår kommunfullmäktige att besluta om en fortsatt planeringsinriktning i enlighet med förvaltningens förslag och att nämnden bör återkomma med ett genomförandebeslut efter genomförd förprojektering.

Tidigare behandling

Kretslopp och vattennämnden fick information i ärendet 2025-11-19 § 196.

Handling

Förvaltningens tjänsteutlåtande daterat 2025-09-26, med bilaga.

Protokollsutdrag skickas till

Kommunstyrelsen

Lerums kommun

Dag för justering

2025-12-11

Vid protokollet

Sekreterare

Emilia Dahlstedt

Ordförande

Jöran Fagerlund

Justerande

Claes Björling