

Yttrande
2020-08-18

(Socialdemokraterna)

Ärende nr 2.1.13

Yttrande angående –Redovisning av uppdrag att utreda en gemensam arbetsmodell gällande motprestation inom ekonomiskt bistånd

Yttrandet

Motprestation används redan som arbetssätt i staden där man sedan flera år tillbaka aktivt arbetar med att stödja personer som uppbär försörjningsstöd. Staden anvisar till Kompetenscenterverksamheten med syftet är att stötta, matcha och rusta personer till egenförsörjning inom 18 månader.

Många av de personer som idag står utanför arbetsmarknaden gör det på grund av bristen på matchning mot de arbeten som står lediga. Matchningsproblematiken är i grunden en fråga om en klyfta mellan befintlig kompetens hos den arbetssökande och höga kompetenskrav på arbetsmarknaden. För att minska antalet invånare i behov av försörjningsstöd behöver socialtjänsten få utökat stöd att arbeta med de här frågorna.

Alla personer i staden som är i behov av stödinsatser ska erbjudas ett likvärdigt stöd för att komma i egenförsörjning. Det är en jämställdhetsfråga och för varje individ som kommer ut i arbete är detta en vinst för samhället. Barn till föräldrar i arbetslöshet löper, vilket tydliggörs i tjänsteutlåtandet, en nästan 70 procent högre risk att själva hamna i arbetslöshet. Särskilt viktig har kvinnors relation till arbetsmarknaden visat sig vara för deras barn. Vi har ett ansvar att mycket aktivt arbeta med de här frågorna. Ett aktivt stöd till individer för att dessa lättare ska komma ut i arbete ska alltid kombineras med eventuella andra stödinsatser som en individ kan vara i behov av.

Det förslag om ett automatiserat beslutsstöd för klienter som ansöker om bistånd som föreslås kan vara positivt och frigöra personal. Dock kommer vi att noga bevaka att resurssättningen av personal i de nya socialnämnderna är tillräckliga för att god kvalitet ska upprätthållas.

Vi ser positivt på den modell som tagits fram men anser att nu inte är rätt tidpunkt att gå vidare med modellen, i det läge som stadsdelsnämnderna befinner sig i dagsläget med en pandemi som har tagit resurser i anspråk samt en annalkande större omorganisering av stadsdelsnämnderna i staden.

Yrkande

(D)

2020-08-14

Ärende nr: 2.1.13

Yrkande angående – Redovisning av uppdrag att utreda en gemensam arbetsmodell gällande motprestation inom ekonomiskt bistånd

Förslag till beslut

I kommunstyrelsen:

1. Ärendet återremitteras till stadsledningskontoret för komplettering med konkreta beslutssatser.

Yrkandet

Stadsledningskontorets bedömning ger konkreta förslag och uppdrag som inte återspeglas i beslutspunkten. Vad är det vi tar beslut om ifall vi antecknar ärendet?

Komplettera så att förslag till beslut harmoniserar med det som faktiskt avses att genomföras avseende motprestationsbaserad verksamhet.

Demokraterna vill att arbetet med motprestation inom ekonomiskt bistånd utvecklas.

Yttrande

Vänsterpartiet, Miljöpartiet

2020-06-16

2.1.9

Yttrande om redovisning av uppdrag att utreda en gemensam arbetsmodell gällande motprestation inom ekonomiskt bistånd

Som framgår av tjänsteutlåtandet finns ett välutvecklat arbete inom stadsdelsnämnderna, nämnden för arbetsmarknad och vuxenutbildning samt samordningsförbunden som tillgodoser praktik, annan kompetenshöjande verksamhet eller rehabiliteringsinsatser för de personer som står till arbetsmarknadens förfogande.

Ett antal personer faller idag utanför ramarna för dessa insatser. Att införa nya arbetsmodeller för denna grupp kan vara positivt om det utgår från det stöd och den samverkan som de är i behov av. Samtidigt beskrivs att en del av dessa personer har olika sociala hinder eller missbruksproblematik. Dessa personer behöver i första hand få hjälp och stöd att lösa den sociala problematiken innan andra insatser kan bli aktuella. Att prata om motprestation för hela denna grupp kan därför vara problematiskt både utifrån socialtjänstlagen och rättspraxis, samt förändra synsättet på socialtjänstens uppdrag i stort.

Vi rödgrönrosa vill se bättre stödinsatser för människor med social problematik, och vi tror att socialtjänsten och samarbetspartners kan nå längre med de individer som idag befinner sig i mellanrummet mellan olika stödinsatser. Socialtjänsten behöver få goda förutsättningar att utföra dessa uppdrag, med till exempel stärkt kompetensutveckling och förbättrad samverkan mellan myndigheter.

Den gemensamma arbetsmodell som presenteras i redovisningen kan ha fördelar, exempelvis att frigöra tid från bedömning av bistånd till individuellt stöd och insatser till klienterna. Detta förutsätter att vissa moment digitaliseras och att anställda som idag handlägger ansökningar får ändrade arbetsuppgifter.

Vi ser några risker vid ett eventuellt införande av de olika effektiviseringsuppdrag som presenterats för kommunstyrelsen det sista halvåret. När vissa arbetsprocesser digitaliseras behövs fortfarande personal för att följa upp rättssäkerheten och för att behålla möjligheten till individuell bedömning av försörjningsstöd. Digitaliseringsprocesser kräver också mer personal under en inlärningsperiod, samt att arbetet fortsatt kräver viss handpåläggning och granskning. Vid ökat användande av digitala verktyg krävs också höjd digital kompetens hos personalen och utökad teknisk support. I Göteborgs Stad har vi tyvärr sett flera exempel på problem vid införandet av olika IT-system som har haft intentionen att underlätta arbetsmoment.

Vi är positiva till automatisering av rutinuppgifter som kan frigöra mer tid för personal att jobba mer kvalitativt. Samtidigt måste vi betona vikten av att ha tillräckligt med kompetent personal inom socialtjänsten. Det kan inte finnas en naiv övertro att digitala verktyg kan ersätta personal när det handlar om stöd till våra mest utsatta invånare.

Eftersom styret i Göteborg har ett uttalat mål att minska antalet anställda ser vi också en risk att dessa modeller kommer att användas för att minska personal för att i första hand spara pengar, och fokus på att förbättra verksamheten kommer i andra hand.

Ärende 2.1.9

Tilläggsyrkande angående – Redovisning av uppdrag att utreda en gemensamarbetsmodell gällande motprestation inom ekonomiskt bistånd

Förslag till beslut

I kommunstyrelsen och kommunfullmäktige:

1. Kommunstyrelsen får i uppdrag att tillsammans med stadsdelsförvaltningarna, arbetsmarknad och vuxenutbildningsförvaltningen samt samordningsförbundet skraddarsy en utbildning som ger ett likvärdigt arbetssätt, samt säkerställer ett neutralt opartiskt synsätt för samtliga socialsekreterare/handläggare inom socialtjänsten i Göteborg.
2. I övrigt antecknas och förklaras uppdraget fullgjort enligt tjänsteutlåtandet.

Yrkandet

Vi står nu inför att anta en gemensam arbetsmodell gällande motprestation inom ekonomiskt bistånd i Göteborgs Stad. En arbetsfrämjande rehabiliteringsprocess kräver flera stödinsatser som sker parallellt. I vissa fall krävs samordning med sjukvård, arbetsförmedling och försäkringskassan. Som stöd för de som deltar i nämnda verksamheter bör strukturer skapas för att säkerställa en samordning av de stödinsatser som bör ske parallellt.

En bedömning av en persons stödbehov för att nå egenförsörjning sker regelbundet under den tid denne uppbär ekonomiskt bistånd. En första bedömning sker i den initiala processen när rätten till ett ekonomiskt bistånd utreds. Efter den första bedömningen fattas exempelvis beslut om deltagande i eventuell motprestationsbaserad verksamhet, godkännande av den studieplan som finns eller anteckning om pågående stöd från arbetsförmedlingen. En fortsatt bedömning av en persons utveckling sker sedan för att säkerställa att stödinsatsen är rätt. En sådan bedömning behöver säkerställas i utvecklandet av en gemensam arbetsmodell och kan ske i ett automatiserat beslutsstöd.

Arbetsförmedlingen och försäkringskassan har i sina grunduppdrag tydliga avgränsningar för sina ansvarsområden. Utifrån olika statliga styrsignaler prioriteras ibland vissa grupper medan andra kan bortprioriteras. I utvecklingen av en gemensam arbetsmodell inom staden bör en löpande omvärldsbevakning

och dialog ske med dessa myndigheter för att inte skapa överlappande och konkurrerande verksamheter.

Det finns i staden i dag tre parter som utifrån sina ansvarsområden ansvarar för olika delar av det arbetsfrämjande och arbetsrehabiliterande för de personer som uppbär ekonomiskt bistånd. De tre parterna är stadsdelsförvaltningarna, arbetsmarknad och vuxenutbildningsförvaltningen och samordningsförbundet. I en gemensam arbetsmodell finns ansvarsavgränsningar som behöver avgränsas för en samordning av det arbetsfrämjande och rehabiliterande stödet.

Utvecklingen av en ny kompletterande form av motprestationsbaserad verksamhet är en organisatorisk och ansvarsmässig utmaning för staden. Avgränsningarna kan regleras genom skriftliga avtal. När en ny verksamhet och nämndstruktur tar form är det också av största vikt att tjänstemännen i Göteborgs Stad framgent får stöd i att arbeta så likvärdigt och neutralt som möjligt, utan influenser av privata politiska åsikter.

Vi har sett exempel på hur politiskt färgade tjänstemän självvåldigt tagit egna beslut när det kommer till försörjningsstöd ute i våra stadsdelar. Man har inte alltid förankrat besluten uppifrån med chefer inom IFO. Man har inte arbetat likvärdigt och det har fått ekonomiska konsekvenser ute i våra stadsdelsnämnder. Vi efterlyser ett framtida gemensamt arbetssätt och en gemensamt utarbetad värdegrund för dessa tjänstemän.

**Tjänsteutlåtande**

Utfärdat 2020-03-17

Diarienummer 0840/19

Handläggare

Kaj Larsson

Telefon: 031-3680160

E-post: kaj.larsson@stadshuset.goteborg.se

Redovisning av uppdrag att utreda en gemensam arbetsmodell gällande motprestation inom ekonomiskt bistånd

Förslag till beslut

I kommunstyrelsen och kommunfullmäktige:

Redovisning av kommunfullmäktiges uppdrag 2019-05-23 § 23 p 5 att utreda en gemensam arbetsmodell för att säkerställa att alla invånare i kommunen får samma förutsättningar att komma i egen försörjning, antecknas och förklaras fullgjort.

Sammanfattning

Kommunfullmäktige beslutade 2019-05-23 §23, punkt 5, att ge kommunstyrelsen i uppdrag att tillsammans med stadsdelsnämnderna och nämnden för arbetsmarknad och vuxenutbildning utreda en gemensam arbetsmodell för att säkerställa att alla invånare i kommunen får samma förutsättningar att komma i egen försörjning,

Stadsledningskontoret har tillsammans med berörda nämnder utrett frågan och tagit fram ett förslag till på en gemensam arbetsmodell utifrån angivna förutsättningar. I en gemensam arbetsmodell bör de stödstödsinsatser som finns tillgängliga vara riktade till alla invånare som uppbär försörjningsstöd i Göteborg oaktat var i staden man bor. En gemensam arbetsmodell förutsätter utvecklandet av ny kompletterande motprestationsbaserad verksamhet för de personer som inte kommer i arbete eller studier inom 18 månader. Finansieringen av verksamheten bedöms kunna ske genom den resursförskjutning som kan skapas vid ett införande av ett automatiserat beslutsstöd inom handläggning av ekonomiskt bistånd, enligt den redovisning som skett av uppdraget i kommunstyrelsen 2020-03-25 §210.

Stadsledningskontoret anser att stadsdelsnämnderna och den nya nämndsorganisationen behöver intensifiera arbete med att tillgängliggöra e-tjänster och automatiserat beslutsstöd för alla klienter som ansöker om ekonomiskt bistånd. Parallellt behöver dessa nämnder och övriga berörda nämnder inleda ett utvecklingsarbete för att skapa ytterligare förutsättningar för ett införande av den nya arbetsmodellen och den kompletterande motprestationbaserade verksamheten.

Bedömning ur ekonomisk dimension

En förutsättning för att möjliggöra en utveckling av en gemensam arbetsmodell är att det skapas en resursförskjutning motsvarande 100–150 handläggare genom införande av ett automatiserat beslutsstöd. Den volymmässiga utvecklingen av deltagarantal i en

nyutvecklad motprestationbaserade verksamheten bör samspela med ett automatiserat beslutsstöd. Ett större antal ansökningar av ekonomiskt bistånd som kan handläggas genom ett automatiserat beslutsstöd skapar möjligheter för att ett större antal klienter kan omfattas av deltagande i en utvecklade motprestationbaserade verksamheter.

Den genomsnittliga utbetalningen av ekonomiskt bistånd är cirka 9 000 kronor per månad och ärende. För varje person som når egen försörjning minskar Göteborgs Stads kostnader av försörjningsstöd med cirka 110 tkr per år. Införandet av en gemensam arbetsmodell ger en möjlighet för deltagande i motprestationsbaserad verksamhet för cirka 1 500 – 2 000 klienter per år. I de fall en gemensam arbetsmodell leder till att 15% (225 ärenden) når egenförsörjning utifrån en helårseffekt innebär det en kostnadsminskning med 24 750 tkr.

I tjänsteutlåtande redogörs hur ytterligare klientgrupper som uppbär ekonomiskt bistånd ytterligare kan stödjas till egen försörjning. En möjlighet genom utvecklandet av en gemensam arbetsmodell. Kostnaden för motprestationen för varje person behöver ställas mot bedömda ekonomiska effekter av motprestationen.

Genom en gemensam arbetsmodell finns färdiga ärendeprocesser som underlättar handläggning och därmed kan vara en återhållande faktor avseende ökade bemanningskostnader vid konjunkturförändringar.

Utifrån resurseffektivitet bör en gemensam arbetsmodell värdera Göteborgs Stads samlade ekonomiska resurser för en god resurshushållning. Målet för en deltagare ska alltid vara egenförsörjning genom arbete, i de fall det inte bedöms vara realistiskt kan andra former av stöd i samhällets tillgodose behoven. I de fall en annan huvudman har ett ansvar bör staden arbeta aktivt för att denne tar sitt ansvar för den enskilde och dennes arbets-främjande stödbehov. Suboptimering och kompensatoriska verksamheter bör undvikas.

Bedömning ur ekologisk dimension

Stadsledningskontoret inte har funnit några särskilda aspekter på frågan utifrån denna dimension.

Bedömning ur social dimension

Föräldrar som har arbete, är självförsörjande, studerar eller på annat sätt visar sina barn att man bidrar till samhället och den närmiljö som man befinner sig i är en viktig del av barns fostran till delaktiga samhällsmedborgare. Deltagande i motprestationbaserade verksamheter innebär en ökad möjlighet till egen försörjning som förbättras genom utvecklingen av en gemensam arbetsmodell i Göteborg.

I en artikel från Statistiska Central Byrån (SCB) 2017 *Risk för att arbetslöshet går i arv* beskrivs att ungdomar med arbetslösa föräldrar löper nästan 70 procent högre risk än andra att hamna utanför både arbetsmarknad och studier. Förvärvsintensiteten är som lägst bland kvinnor med förgymnasial utbildningsnivå. En gemensam arbetsmodell, med kompetensutveckling för exempelvis kvinnor med en utländsk bakgrund, med lägre kompetenser i relation till arbetsmarknaden och som uppbär ekonomiskt bistånd innebär att fler kvinnor får en möjlighet till deltagande i kompetenshöjande verksamhet. Studier visar direkta samband mellan mammors relation till arbetsmarknaden och deras barns.

OECD-forskning (*Triple Disadvantage OECD Social, Employment and Migration Working Papers, No. 126*) påvisar att integrationen av invandrarkvinnor är avgörande för barnens integrationsresultat, utöver vad som observeras för infödda mödrar och barn. Framför allt verkar invandrade kvinnor med barns arbetsmarknadsstatus ha en stark inverkan på sysselsättningen av deras döttrar

Samverkan

En facklig referensgrupp har utsetts av CSG och samverkan har skett genom kontinuerliga möten. Ärendet planeras samverkas på CSG 2020-05-14.

Bilagor

- Bilaga 1. KF protokollsutdrag 2019-05-23 § 23
- Bilaga 2. CSG protokoll

Ärendet

Stadsledningskontoret återkommer med redovisning av uppdrag givet till kommunstyrelsen av Kommunfullmäktige 2019-05-23 §23 punkt 5, att ge kommunstyrelsen i uppdrag att tillsammans med stadsdelsnämnderna och nämnden för arbetsmarknad och vuxenutbildning utreda en gemensam arbetsmodell för att säkerställa att alla invånare i kommunen får samma förutsättningar att komma i egen försörjning.

Beskrivning av ärendet

Ärendets beredning

Stadsledningskontoret har i beredningen av ärendet samverkat med samtliga stadsdelsförvaltningar, arbetsmarknad och vuxenutbildningsförvaltningen och samordningsförbundet i Göteborg. Arbetsgrupper som bestått av representanter från de olika förvaltningarna har bidragit i utredningen. Syftet har varit att skapa delaktighet samt löpande fånga upp synpunkter från berörda förvaltningar. Omvärldsbevakning har skett med Stockholms Stad och Malmö Stad.

Bakgrund

Kommunstyrelsen fick i 2019-05-23 §23 följande uppdrag av kommunfullmäktige:

- *Kommunstyrelsen får i uppdrag att utreda om andra kommuner redan har bedömningsinstrument för att kunna identifiera personer som kan vara aktuella för motprestationsverksamhet, vilka kan ligga till grund för framtagandet av ett bedömningsinstrument för Göteborgs Stad.*
- *Kommunstyrelsen får i uppdrag att återkomma med en sammanställning av de ekonomiska konsekvenserna kopplade till ett eventuellt framtagande, samt implementering, av ett bedömningsinstrument för att kunna identifiera personer som kan vara aktuella för motprestationsverksamhet.*
- *Kommunstyrelsen får i uppdrag att utreda möjligheterna till ytterligare digitaliseringslösningar inom handlägningsarbetet, med syftet att uppnå en resursförskjutning från handläggning till motprestationsbaserat klientarbete.*
- *Kommunstyrelsen, stadsdelsnämnderna och nämnden för arbetsmarknad och vuxenutbildning ges i uppdrag att utreda en gemensam arbetsmodell för att säkerställa att alla invånare i kommunen får samma förutsättningar att komma i egen försörjning.*

I kommunstyrelsen 2020-03-25 §209 och §210 återredovisade stadsledningskontoret uppdragen under punkterna 1–3. I redovisningen av uppdraget punkt 1–2 (dnr 0839/19) redogjorde stadsledningskontoret för att det är möjligt att i Göteborgs Stads verksamheter ta fram ett bedömningsinstrument vars syfte är deltagande i motprestationsbaserad verksamhet för de personer som uppstår ekonomiskt bistånd. I redovisningen av uppdraget punkt 3 (dnr 1044/19) redogör stadsledningskontoret för att ytterligare digitaliseringslösningar är möjliga att genomföra genom införande av en e-ansökan och ett automatiserat beslutsstöd. Ytterligare digitalisering möjliggör en resursförskjutning i verksamheten. Förutsättningar skapas på sätt för att stödja fler personer som uppstår försörjningsstöd att uppnå egen försörjning. Stadsledningskontoret återkommer nu med redogörelse för uppdrag under punkt 4. Redogörelsen tar sin utgångspunkt i det som återrapporterats tidigare i ärendet.

Omvärld

I Malmö stad används inga bedömningsinstrument, däremot arbetar man efter en process där alla nya ärenden som har beslut om ekonomiskt bistånd ska skrivas in på arbetsmarknadsavdelningen inom en vecka. De som undantas från den processen bedömer man inte har behov av en arbetsmarknadsinsats. Anledning av detta kan vara omfattande social problematik, ohälsa eller inkomster från arbetsförmedlingen eller försäkringskassan.

I Stockholm stad sker en initial bedömning av behovet av en arbetsfrämjande insats per telefon av handläggare. För sökande som till en början bedöms ha en social eller oklar problematik sker en ekonomisk och social utredning hos stadsdelsförvaltningen innan en bedömning sker av rehabilitering eller arbetsfrämjande insatser.

I rapporten, *What affects job prospects? The Employability Indicator Project från Væksthusets Forskningscenter 1st edition, 1 stock 2019* beskrivs att arbetslösa personer som förbättrar sin förmåga att hantera eventuell ohälsa och tror på sin förmåga att klara ett arbete ökar sina möjligheter att få ett arbete. Även jobbcoachens inställning och tro på sin klients möjligheter har en avgörande påverkan på utfallet.

Institutet för arbetsmarknads- och utbildningspolitisk utvärdering (IFAU) skriver i sin rapport; *Arbetsmarknadspolitik för mottagare av försörjningsstöd (2018:12)* Utifrån den existerande forskningen kan man preliminärt anta att noggrant utformade program förmodligen har minst lika goda arbetsmarknadseffekter bland biståndsmottagare som bland andra grupper av arbetssökande. Arbetsgivarinriktat matchningsarbete samt väl valda yrkesinriktade utbildningar kan tänkas ge goda resultat. Det finns skäl att undvika att insatserna fylls med ett innehåll som inte efterfrågas av arbetsgivare. Det är troligt att program med svag anknytning till den reguljära arbetsmarknaden inte ger några tydliga arbetsmarknadseffekter.

Gällande lagstiftning

Enligt 4 kap 1 § första stycket i socialtjänstlagen (SoL) har den som inte själv kan tillgodose sina behov eller kan få dem tillgodosedda på annat sätt rätt till bistånd av socialnämnden för sin försörjning (försörjningsstöd) och för sin livsföring i övrigt

Enligt 4 kap. 4 § SoL får socialnämnden begära att den som får försörjningsstöd under viss tid ska delta i av nämnden anvisad praktik eller annan kompetenshöjande verksamhet om denne inte har kunnat erbjudas någon lämplig arbetsmarknadspolitisk åtgärd.

Vad är en motprestation

För den som bedöms stå till arbetsmarknadens förfogande ställs krav på motprestation som motsvarar kraven enligt lagen (1997:238) om arbetslöshetsförsäkring. Att stå till arbetsmarknadens förfogande innebär enligt denna lag att vara oförhindrad att arbeta, beredd att ta erbjudet lämpligt arbete, anmäld på Arbetsförmedlingen, aktivt arbetssökande och medverkar till att en individuell handlingsplan upprättas i samråd med Arbetsförmedlingen.

Socialtjänsten kan utöver ovanstående krav på den som ansöker om ekonomiskt bistånd även kräva att denne deltar i till exempel: arbetsmarknadsutbildning, arbetspraktik, eller annan kompetenshöjande verksamhet enligt 4 kap. 4 § SoL eller inom ramen för något av arbetsmarknads-myndighetens arbetsmarknadspolitiska program, arbetsrehabiliterande åtgärder, arbets-sökarverksamhet (prop. 1996/97:124, s. 76), grundutbildning i svenska (SFI), andra delar av särskilda introduktionsprogram för invandrare som syftar till att

förbereda och underlätta invandrades inträde på arbetsmarknaden. En person som inte omedelbart anses stå till arbetsmarknadens förfogande bör motiveras till språkstudier och kompetenshöjning för att förbättra sina möjligheter på arbetsmarknaden. För personer med olika former av ohälsa och/eller social problematik består kravet på motprestation att den enskilde kommer på planerade besök vars syfte är genom ett socialt förändringsarbete, motivera till rehabilitering eller fördjupad utredning som kan leda till en ansökan om sjukersättning från försäkringskassan eller fortsatt arbetslivsinriktad rehabilitering i samordningsförbundens eller annan aktörs regi.

Överenskommelsen om motprestationen ska nedtecknas i en arbetsplan som ska lämnas till den sökande samt biläggas i personakten. Denna och personens följsamhet ska sedan vara en del av eventuell kommande ansökan om ekonomiskt bistånd.

Begränsningar av kravet på motprestation

Det är inte tillåtet för socialtjänsten att kräva motprestationer i form av oavlönad sysselsättning som inte är att betrakta som arbete eller arbetsmarknadspolitisk åtgärd enligt prop. 1996/07:124 s. 75 och RÅ 1995 ref 92.

Regeringen påpekar också i prop. 1996/97:124 s. 77 att stödinsatserna enligt 4 kap. 4 § SoL generellt inte är avsedda för personer som behöver tillfälligt ekonomiskt bistånd, och som bedöms ha goda förutsättningar att inom rimlig tid få ett arbete eller en arbetsmarknadspolitisk åtgärd inom ramen för de ordinarie systemen. Socialtjänstens åtgärder får inte ersätta de arbetsmarknadspolitiska åtgärderna. Regeringen betonar att kommunala verksamheter som syftar till att ge ökad kompetens inför en framtida plats i arbetslivet ska ses som komplement till det reguljära systemet. Insatsen eller verksamheten ska vara tidsbegränsade och utformade med hänsyn till den enskildes individuella situation och utarbetas tillsammans med den enskilde. Verksamheten ska vara målinriktad och får inte ses som en lösning tills vidare.

För personer som har sociala problem, till exempel missbruk, är rättspraxis tydlig. De ska i första hand erbjudas hjälp för sina sociala problem. Socialtjänstlagen ger inget utrymme för att avslå ansökan om ekonomiskt bistånd om den enskilde inte accepterar behandling eller vissa stödinsatser. Det är socialtjänstens ansvar att arbeta på ett sådant sätt att den enskilde blir motiverad till att förändra sin situation. Prejudicerande domar finns inom området, HFD 2011 ref. 49 samt RÅ 2009 ref.

Typ av motprestation

Socialtjänstlagens 4 kap 4§ slår fast att den praktik eller kompetenshöjande verksamhet som avses ska syfta till att utveckla den enskildes möjligheter att i framtiden försörja sig själv. Verksamheten ska stärka den enskildes möjligheter att komma in på arbetsmarknaden eller, där så är lämpligt, på en fortsatt utbildning.

Syftet med praktiken eller den kompetenshöjande verksamheten är att förhindra att personer blir passiviserade av ett långvarigt biståndsmottagande och att utveckla deras möjligheter att i framtiden försörja sig själva. Att delta i en sådan verksamhet ska vara ett led i en medveten strategi för att förbättra den enskildes förutsättningar att komma in på den reguljära arbetsmarknaden eller en utbildning. Socialtjänsten har möjlighet, att enligt socialtjänstlagen begära att den som får försörjningsstöd under viss tid, ska delta i av nämnden anvisad praktik eller annan kompetenshöjande verksamhet om denne inte har kunnat erbjudas någon lämplig arbetsmarknadspolitisk åtgärd. Samtliga stadsdelsförvaltningar använder den möjligheten i sitt dagliga arbete. De som kan nå arbete eller

studier inom 18 månader och som kan tillgodogöra sig stöd från arbetsmarknads och vuxenutbildningsförvaltningen ska vara inskrivna på ett kompetenscenter.

En gemensam arbetsmodell och motprestationsbaserad verksamhet

Utgångspunkten i handläggningen av det ekonomiska biståndet är kopplingen mellan rätten till biståndet och deltagande i en motprestationsbaserad verksamhet eller annan huvudmans kompetensutveckling, vars avsikt är att en person ska nå arbete på kort eller lång sikt. En gemensam arbetsmodell omfattar att alla de personer som uppbär ekonomiskt bistånd under längre eller kortare tid och är i behov av stöd för att nå arbetsmarknaden.

Bedömning av stödbehov

Till den bedömning av en persons stödbehov som görs av handläggaren, bör det kopplas ett bedömningsinstrument vars resultat anger vilken typ av stödbehov som föreligger. Stadsledningskontoret har i ärende dnr 0839/19 gjort en fördjupad utredning och beskrivning av förekomst och nyttjande av bedömningsinstrument både nationellt och inom Göteborgs Stads verksamheter. Bedömning av ett stödbehov sker när ett ärende inleds och sedan löpande under den tid som ärendet är aktuellt. Ett bedömningsstöd kan även definiera avgränsningar mellan de olika organisatoriska ansvarsområden som en gemensam arbetsmodell består av.

En gemensam arbetsmodellen tar sin början i en arbetsprocess som utgår från den individuella arbetsplanens väg mot egenförsörjning. Det ska vara möjligt att erhålla stöd från fler än en verksamhet oaktat organisatorisk tillhörighet. Flöden och samordning mellan verksamheterna bör ske sömlöst och tillitsfullt. En gemensam arbetsmodell ökar förutsättningarna för en likabehandling av personer som ansöker om ekonomiskt bistånd.

Nuläge motprestationsbaserad verksamhet

En faktor är att 40% av de personer som gör en första ansökan om ekonomiskt bistånd löser sin ekonomiska situation inom 100 dagar. Ytterligare en faktor är att ansvaret för arbetslösa personer är ett statligt ansvar och åligger arbetsförmedlingen.

Göteborgs stad har i likhet med andra kommuner byggt upp verksamheter för att tillgodose behov av stöd för personer som är arbetslösa, som uppbär ekonomiskt bistånd och som arbetsförmedlingen inte bedömer kunna ta ett arbete direkt. Kommunerna har tagit ett stort ansvar inom den samlade arbetsmarknadspolitiken främst för att kunna påverka kostnader för ekonomiskt bistånd. Andelen personer som uppbär ekonomiskt bistånd och samtidigt deltar i verksamhet genom arbetsförmedlingen uppgick i mars 2020 till strax över 800 personer (8% av det totala antalet biståndstagare).

Kompetenscenter (KC)

Personer som kan nå arbete eller studier inom 18 månader och som kan tillgodogöra sig stöd från arbetsmarknads och vuxenutbildningsförvaltningen ska vara inskrivna på ett av Göteborgs Stads KC. Det finns fyra KC inom staden och de är organiserade inom Nämnden för arbetsmarknad och vuxenutbildnings verksamheter. Inom KC bedrivs coaching, yrkes- och studievägledning, kortare yrkesutbildningar. Inom KC finns även kontakt med arbetsgivare som har rekryteringsbehov. För att vara inskriven på ett KC måste personen ha ett beslut enligt socialtjänstlagens 4 kap 4§. Varje månad är mellan

900–1000 personer som uppbär ekonomiskt bistånd inskrivna på något av Göteborgs Stads fyra KC.

Kommunal utbildning

För personer med låg utbildningsbakgrund kan vara studier i form av svenska för invandrare (SFI) eller annan grundläggande studieform vara möjlig motprestationsbaserad kompetensutveckling. Även studier som stärker ställningen på arbetsmarknaden genom kortare yrkesutbildningar genomförs i arbetsmarknad och vuxenutbildningsnämndens regi. Varje månad studerar mellan 900 – 1100 personer i en sådan studieform.

Samordningsförbundet

I Göteborg finns ett samordningsförbund som har inrättats med stöd av Lag (SFS 2004:793) om finansiell samordning av rehabiliteringsstödinsatser. Förbundets ändamål, är enligt stadgarna §4, att svara för en finansiell samordning inom rehabiliteringsområdet mellan Arbetsförmedlingen, Försäkringskassan, Göteborgs Stad och Västra Götalandsregionen i syfte att underlätta och uppnå en effektiv resursanvändning. De samordnade resurserna ska utifrån de lokala behoven i Göteborg användas för samordnade bedömningar och stödinsatser i syfte att den som uppbär ekonomiskt bistånd ska uppnå eller förbättra sin förmåga att utföra förvärvsarbete.

Förutsättningar och behov

Tillgodose verksamhetsbehov av motprestationsbaserad verksamhet

Behovet av motprestationsbaserad verksamhet är välförsett för de personer som kan nå arbete eller studier inom 18 månader, för de personer som studerar på vuxenutbildning samt för de personer som har behov av samordnad rehabilitering genom samordningsförbundets uppdrag. För personer som har ett stödbehov och som befinner sig i mellanrummet mellan samordnad rehabilitering och kompetenscenter eller vuxenutbildning finns idag inte ett utvecklat stöd. Stadsledningskontoret har i tjänsteutlåtande 0388/19 redogjort att ett sådant stödbehov finns hos 2 000 – 3 000 personer som uppbär ekonomiskt bistånd. I tjänsteutlåtandet gör stadsledningskontoret bedömningen att staden har ett behov av en kompletterande och nyutvecklad motprestationsbaserad verksamhet för att möjliggöra en gemensam arbetsmodell.

Samordnade insatser

Gemensamt för de som har ett stödbehov och som befinner sig i mellanrummet mellan samordnad rehabilitering och kompetenscenter eller vuxenutbildning är att det är flera försvårande faktorer som samspelar för att nå egenförsörjning genom arbete. De kan ha deltagit i verksamheter inom kompetenscenter, avbrutit grundläggande utbildningar eller bedömts ha behov av arbetsfrämjande rehabilitering av samordningsförbundet. De främsta faktorerna är, enskilt eller i samspel med varandra: ohälsa (både somatisk och psykiatrisk), svaga språkliga och yrkesmässiga kompetenser, låga utbildningsnivåer samt missbruk eller andra sociala skäl. Det finns även samarbetsbehov för de som dels uppbär ekonomiskt bistånd och samtidigt har stödinsatser från andra delar av socialtjänsten.

Resurser

I redovisningen av uppdraget dnr 1044/19 redogör stadsledningskontoret att det genom ett införande av en e-ansökan och ett automatiserat beslutsstöd det överförs resurser från handläggning till en ny motprestationsbaserad verksamhet.

Generella principer för en kompletterande motprestationsbaserad verksamhet

Samordning

En arbetsfrämjande rehabiliteringsprocess kräver flera individuella och anpassade stödinsatser som sker parallellt. I vissa fall krävs samordning med sjukvård, arbetsförmedling och försäkringskassan. Exempel på sådana processer kan vara kombinationer i form av hälsofrämjande aktivitet och språklig kompetensutveckling eller arbetsträning för att upprätthålla nykterhet ihop med jobbcoaching. Som stöd för de som deltar i nämnda verksamheter bör strukturer skapas för att säkerställa en samordning av de stödinsatser som bör ske parallellt.

Kontinuerlig bedömning av stödbehov

En bedömning av en persons stödbehov för att nå egenförsörjning bör ske regelbundet under den tid denne uppbär ekonomiskt bistånd. En första bedömning sker i den initiala processen när rätten till ett ekonomiskt bistånd utreds. Efter den första bedömningen fattas exempelvis beslut om deltagande i eventuell motprestationsbaserad verksamhet, godkännande av den studieplan som finns eller anteckning om pågående stöd från arbetsförmedlingen. En fortsatt bedömning av en persons utveckling, för att säkerställa att det är rätt stödinsats bör ske med regelbundenhet. En sådan bedömning behöver säkerställas i utvecklandet av en gemensam arbetsmodell och det borde kunna ske i ett automatiserat beslutsstöd.

Avgränsning och samordning

Arbetsförmedlingen och försäkringskassan har i sina grunduppdrag tydliga avgränsningar för sina ansvarsområden. Utifrån olika statliga styrsignaler prioriteras ibland vissa grupper medan andra kan bortprioriteras. I utvecklingen av en gemensam arbetsmodell inom staden bör en löpande omvärldsbevakning och dialog ske med dessa myndigheter för att inte skapa överlappande och konkurrerande verksamheter.

Det finns i staden i dag tre parter som utifrån sina ansvarsområden ansvarar för olika delar av det arbetsfrämjande och arbetsrehabiliterande för de personer som uppbär ekonomiskt bistånd. De tre parterna är stadsdelsförvaltningarna, arbetsmarknad och vuxenutbildningsförvaltningen och samordningsförbundet. I en gemensam arbetsmodell finns ansvarsavgränsningar som behöver definieras för en samordning av det arbetsfrämjande och rehabiliterande stödet. Därför innebär utvecklingen av en ny kompletterande form av motprestationsbaserad verksamheten organisatorisk och ansvarsmässig utmaning för staden. Avgränsningarna bör kunna regleras genom skriftliga avtal.

Beskrivning av arbetsmodell

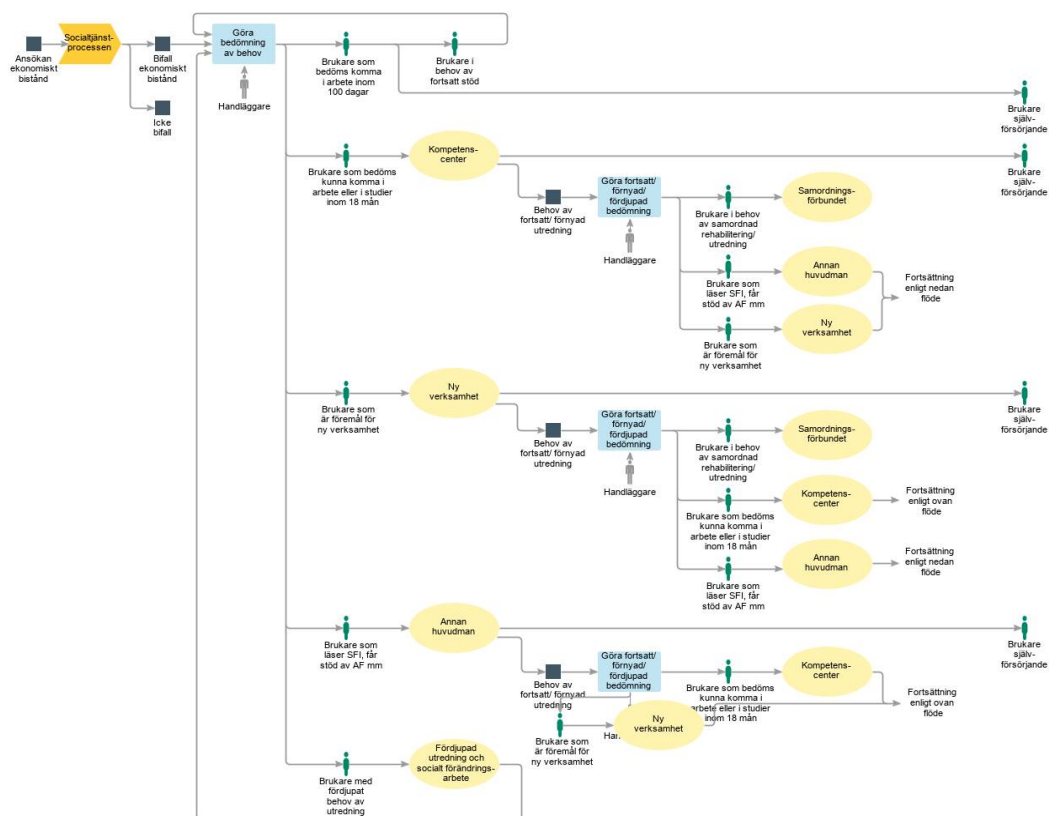
För de personer som uppbär ekonomiskt bistånd ska det vara stödbehovet för att nå arbete som styr insatser utformning och innehåll. Innehållet ska baseras på evidensbaserade metoder och på bästa möjliga kunskap om verk samma metoder. Innehållet ska differentieras beroende på det individuella stödbehovet som föreligger.

En gemensam arbetsmodell kan för en person innebära att:

- Personer som kan lösa sin egen ekonomiska situation inom 100 dagar ska inte anvisas åtgärd innan 100 dagar.
- Personer som bedöms kunna nå arbete och egen försörjning inom 18 månader anvisas till deltagande på kompetenscenter.
- Personer som läser SFI och uppbär ekonomiskt bistånd har en utvecklingspotential genom att de kan knytas närmare arbetsmarknaden genom ökade krav på deltagande i motprestationsbaserad verksamhet utöver SFI-undervisningen.
- Personer som bedöms ha ett mer omfattande behov av samorganiserade stödsatser som innehåller till exempel av ohälsa, social problematik och språklig kompetensutveckling kan anvisas deltagande i en ny form av motprestationsbaserad verksamhet för nämnda grupper.
- Personer där ytterligare utredning anses nödvändigt eller som har alltför omfattande social problematik ska lämpligtvis fortsatt utredning, motivationsarbete och socialt förändringsarbete utföras.

Bedömning av ett stödbehov bör ske regelbundet. När stödbehovet behöver förändras bör överflyttning till annan verksamhet ske sömlöst och tillitsfullt.

Bilden beskriver hur en gemensam arbetsmodell i staden skulle kunna se ut. Målet är arbete, studier eller försörjning genom rätt bidragssystem.



Möjliga organiseringsformer för den kompletterande motprestationsbaserade verksamheten

Under beredningen har tre möjliga organiseringar för verksamheten lyfts fram: inom Arbetsmarknad och vuxenutbildningsförvaltningen, inom var och en de fyra socialnämnderna eller som ett uppdrag till en av socialnämnderna.

Oavsett organisering kommer gränsdragningsdiskussioner mellan socialnämnder och arbetsmarknad och -vuxenutbildningssnämnden om ansvar för olika målgrupper att vara nödvändiga. Vid en organisering i fyra socialnämnder finns en risk att varje nämnd utvecklar egna varianter som då omöjliggör inriktningen med en arbetsmodell i staden.

Arbetsmarknad och -vuxenutbildningssnämnden har utöver sitt ansvar för Göteborgs Stads samlade vuxenutbildning också ett matchnings och utbildningsansvar för personer som uppbär försörjningsstöd och som kan nå arbete eller studier inom 18 månader. Nämnden har erfarenhet av att bedriva verksamhet i egen eller upphandlad regi. Närheten till resurs-aktivering i form av utbildning finns. Förvaltningen har även ett upparbetat samarbete med arbetsförmedlingen.

En organisering av nya verksamheten inom arbetsmarknads och vuxenutbildningsnämnden innebär att nämnden får allt ansvar för all arbetsfrämjande verksamhet för personer som uppbär ekonomiskt bistånd. Gränsdragning och samordning mellan arbetsfrämjande och arbetsrehabiliterande blir då enklare att hantera. Nämnden har erfarenhet av att arbeta fram utbildningskoncept som med fördel kan användas även för aktuella målgrupper. Arbetsmarknad och vuxen-utbildningsnämnden har en erfarenhet och kunskap att bedriva och upphandla verksamhet som har ett kompetenshöjande och arbetsfrämjande syfte. Möjligheten till förbättrad upphandling inom området ökar med större volymer och ett helhetsansvar för Göteborgs Stads samtliga arbetsfrämjande och rehabiliterande insatser. En utveckling av arbetsfrämjande insatser för SFI studerande kan också utvecklas.

Varje socialnämnd kan ansvara för verksamheten alternativt kan ansvaret fördelas till en av de fyra socialnämnderna som ansvar. Stadsdelsnämnderna har idag ett samlat ansvar för myndighetsutövningen avseende alla ansökningar av ekonomiskt bistånd. De har även ett uppdrag att stötta och motivera personer i deras process mot egen försörjning. Genom sitt myndighetsutövningsansvar anvisas klienter åtgärd enligt beslut, socialtjänstlagens 4 kap 4§, för de personer som till exempel ska delta KC:s verksamheter. Stadsdelsförvaltningarna har idag ett ansvar för den arbetsfrämjande rehabiliteringen. Det finns en kompetens och en erfarenhet av att arbeta med det stödbehov som målgruppen har.

Verksamhetens närhet till respektive socialnämnd kan innebära en möjlighet att behålla ett samspel mellan kunskap om klienters stödbehov och innehållet i den faktiska verksamheten. De lokala behoven kan enklare tillgodoses och närheten till myndighetsutövningen blir då primär med en effektiv samverkan mellan medarbetare inom myndighetsutövande och stödjande uppdrag. Närheten till övriga delar inom socialnämndens verksamhet underlättas och samarbetet för de personer som har ärenden på olika enheter underlättas. Vid ökade behov av myndighetsutövande medarbetare vid konjunkturförändringar kan resursöverföring enkelt ske.

Oaktad organisationsform bör skriftliga avtal upprättas mellan berörda förvaltningar som reglerar förväntade prestationer och åtagande mellan varandra.

Synpunkter facklig referensgrupp

Den fackliga referensgruppen har i arbetet lyft fram att en arbetsmodell med en ny form av motprestationsbaserad verksamhet förutsätter nya resurser. Detta kan t ex ske genom en förskjutning av de resurser som frigörs i och med införandet av ett automatiserat beslutsstöd. Man menar att förslaget att möjliggöra en resursförskjutning i form av 100–150 socialsekreterare, som kan skapas vid en omställning till automatiserat beslutsstöd ställer många frågor som bedöms behövas ytterligare utredas och ligga till grund för förhandling mellan de fackliga organisationerna och arbetsgivare. I dialogen lyfts exempel såsom basvärderingar av nya tjänster, tjänstetillsättning, turordningar, flexibilitet avseende bemanning mellan myndighetsutövning och den nya utvecklade motprestationsbaserade verksamheten. Vidare framhålls att det behövs en tydlighet kring vilka grupper av klienter som de olika verksamheterna i arbetsmodellen ska ansvara för. En tydlighet är nödvändig för att undvika målkonflikter mellan olika medarbetare med olika ansvarsområden. Man anser också att en beskrivning av modellens koppling till övrig socialtjänst är viktigt då det är personers stödbehov som ska stå i centrum.

Stadsledningskontorets bedömning

I en gemensam arbetsmodell bör de stödinsatser som finns tillgängliga vara riktade till alla invånare som uppstår ekonomiskt bistånd i Göteborgs Stad, oaktat var i staden man bor. Stadsledningskontoret har tillsammans med berörda förvaltningar tagit fram ett förslag till en arbetsmodell inom området.

För införandet av arbetsmodellen och en ny motprestationsbaserad verksamhet i enlighet med stadsledningskontorets förslag, är ett ökat tillgängliggörande av e-tjänster och ett införande av ett automatiserat beslutsstöd förutsättningen. Detta i enlighet med stadsledningskontorets redovisning i kommunstyrelsen 2020-03-25 § 209 av uppdraget att utreda digitaliseringslösningar för att uppnå resursförskjutning från handläggning till motprestationsbaserat klientarbete.

Stadsledningskontoret anser att stadsdelsnämnderna och den nya nämndsorganisationen behöver intensifiera arbetet med att tillgängliggöra e-tjänster och automatiserat beslutsstöd för alla klienter som ansöker om ekonomiskt bistånd. Parallellt behöver dessa nämnder och övriga berörda nämnder inleda ett utvecklingsarbete för att skapa ytterligare förutsättningar för ett införande av den nya kompletterande motprestationsbaserade verksamheten.

Lisbeth Nilsson

Eva Hessman

Direktör Vårld och Utbildning

Stadsdirektör



Redovisning av uppdrag att utreda ett införande av motprestation för försörjningsstöd inom socialtjänsten

§ 23, 0388/19

Beslut

Enligt kommunstyrelsens förslag:

1. Tjänsteutlåtandet gällande Redovisning av uppdrag att utreda ett införande av motprestation för försörjningsstöd inom socialtjänsten bifalles.
2. Kommunstyrelsen får i uppdrag att utreda om andra kommuner redan har bedömningsinstrument för att kunna identifiera personer som kan vara aktuella för motprestationsverksamhet, vilka kan ligga till grund för framtagandet av ett bedömningsinstrument för Göteborgs Stad.
3. Kommunstyrelsen får i uppdrag att återkomma med en sammanställning av de ekonomiska konsekvenserna kopplade till ett eventuellt framtagande, samt implementering, av ett bedömningsinstrument för att kunna identifiera personer som kan vara aktuella för motprestationsverksamhet.
4. Kommunstyrelsen får i uppdrag att utreda möjligheterna till ytterligare digitaliseringslösningar inom handlägningsarbetet, med syftet att uppnå en resursförskjutning från handläggning till motprestationsbaserat klientarbete.
5. Kommunstyrelsen, stadsdelsnämnderna och nämnden för arbetsmarknad och vuxenutbildning ges i uppdrag att utreda en gemensam arbetsmodell för att säkerställa att alla invånare i kommunen får samma förutsättningar att komma i egen försörjning.

Handling

2019 nr 107.

Yrkanden

Maria Ben Salem Dynehäll (L), Kalle Bäck (KD) och Nina Miskovsky (M) yrkar bifall till kommunstyrelsens förslag.

Jonas Attenius (S), Abdullahi Mohamed (MP) och Erik Norén (V) yrkar bifall till förslaget från S i kommunstyrelsen

Agneta Kjaerbeck (SD) yrkar bifall till förslaget från SD i kommunstyrelsen.

Propositionsordning

Ordföranden ställer propositioner på yrkandena och finner att kommunstyrelsens förslag bifallits. Omröstning begärs.



Ordföranden antecknar kommunstyrelsens förslag som Ja-proposition i huvudvoteringen. Återstående yrkanden ställs under proposition. Ordföranden finner att yrkandet från Jonas Attenius m.fl. antagits som motförslag i huvudvoteringen. Omröstning begärs.

Omröstning – antagande av motförslag

Godkänd voteringsproposition: ”Ja för bifall till yrkandet Jonas Attenius m.fl. Nej för bifall till yrkandet från Agneta Kjaerbeck.”

Omröstningen utfaller med 36 Ja mot 7 Nej. 38 ledamöter avstår från att rösta. Hur var och en röstar framgår av Bilaga 11.

Omröstning - huvudvotering

Godkänd voteringsproposition: ”Ja för bifall till kommunstyrelsens förslag. Nej för bifall till yrkandet från Jonas Attenius m.fl.”

Omröstningen utfaller med 45 Ja mot 36 Nej. Hur var och en röstar framgår av Bilaga 12.

Protokollsanteckning

Ledamöterna från D anmälde vid sammanträdet en protokollsanteckning. Vid tidpunkten för justeringen hade ingen protokollsanteckning inkommit

Protokollsutdrag skickas till

Kommunstyrelsen
Samtliga stadsdelsnämnder
Nämnden för arbetsmarknad och vuxenutbildning

Dag för justering

2019-06-03



Vid protokollet

Sekreterare

Christina Hofmann

Ordförande

Anneli Rhedin

Justerande

Stina Svensson

Justerande

Ann Catrine Fogelgren



BILAGA 11

Ärende: 23

Ärendemening: Redovisning av uppdrag att utreda ett införande av motprestation för försörjningsstöd inom socialtjänsten

Ja: 36 **Nej:** 7 **Avstår:** 38 **Frånvarande:** 0

Ledamot	Parti	Plats	Funktion	Resultat
Aslan Akbas	S	61	Ledamot	Ja
Karin Alfredsson	D	55	Ersättare	Avstår
Bettan Andersson	V	8	Ledamot	Ja
Ingrid Andreae	S	62	Ledamot	Ja
Mats Arnsmar	S	45	Ersättare	Ja
Jonas Attenius	S	57	Ledamot	Ja
Mariah Ben Salem Dynehäll	L	16	Ersättare	Avstår
Alexander Berggren	SD	76	Ersättare	Nej
Torkel Bergström	D	52	Ersättare	Avstår
Daniel Bernmar	V	10	Ledamot	Ja
Maria Berntsson	KD	35	Ledamot	Avstår
Jessica Blixt	D	54	Ledamot	Avstår
Ulf Boström	D	48	Ledamot	Avstår
Sofi Bringsoniou	S	64	Ersättare	Ja
Jenny Broman	V	9	Ledamot	Ja
Kalle Bäck	KD	34	Ledamot	Avstår
Emmyly Bönfors	C	31	Ledamot	Avstår



Ulf Carlsson	MP	41	Ersättare	Ja
Sara Carlsson Hägglund	V	23	Ersättare	Ja
Peter Danielsson	D	65	Ledamot	Avstår
Axel Darvik	L	33	Ledamot	Avstår
Håkan Eriksson	V	3	2:e v Ordf	Ja
Eva Flyborg	L	32	Ledamot	Avstår
Ann Catrine Fogelgren	L	17	Ledamot	Avstår
Jörgen Fogelklou	SD	73	Ledamot	Nej
Patrick Gladh	S	46	Ledamot	Ja
Pär Gustafsson	L	2	1:e v Ordf	Avstår
Sofie Gyllenwaldt	M	27	Ledamot	Avstår
Naod Habtemichael	C	30	Ledamot	Avstår
Anna Karin Hammarstrand	D	51	Ledamot	Avstår
Robert Hammarstrand	S	80	Ersättare	Ja
Bengt-Åke Harrysson	D	68	Ledamot	Avstår
Shadiye Heydari	S	77	Ledamot	Ja
Christer Holmgren	M	13	Ledamot	Avstår
Saida Hussein	S	78	Ersättare	Ja
Gertrud Ingelman	V	22	Ledamot	Ja
Marina Johansson	S	56	Ledamot	Ja
Axel Josefson	M	5	Ledamot	Avstår
Urban Junevik	V	20	Ersättare	Ja
Lars-Olof Karlsson	MP	38	Ersättare	Ja



Agneta Kjaerbeck	SD	75	Ledamot	Nej
Jörgen Knudtzon	KD	36	Ersättare	Avstår
Lena Landén Ohlsson	S	79	Ledamot	Ja
Birgitta Lindgren Karlsson	D	69	Ersättare	Avstår
Hampus Magnusson	M	6	Ledamot	Avstår
Nina Miskovsky	M	7	Ledamot	Avstår
Ali Moeeni	S	60	Ledamot	Ja
Abdullahi Mohamed	MP	39	Ledamot	Ja
Henrik Munck	D	53	Ledamot	Avstår
Sabina Music	C	29	Ledamot	Avstår
Erik Norén	V	24	Ledamot	Ja
Helene Odenjung	L	18	Ledamot	Avstår
Toni Orsulic	M	11	Ledamot	Avstår
Bosse Parbring	MP	40	Ledamot	Ja
Karin Pleijel	MP	37	Ledamot	Ja
Rasmus Ragnarsson	SD	71	Ersättare	Nej
Admir Ramadanovic	S	63	Ledamot	Ja
Jonas Ransgård	M	15	Ledamot	Avstår
Anneli Rhedin	M	1	Ordförande	Avstår
Mariette Risberg	D	50	Ledamot	Avstår
Amalia Rud Pedersén	S	81	Ledamot	Ja
Iréne Sjöberg-Lundin	D	47	Ledamot	Avstår
Mikael Sjöholm	D	66	Ersättare	Avstår



Yvonne Stafrén	SD	74	Ledamot	Nej
Teysir Subhi	FI	43	Ledamot	Ja
Anders Sundberg	M	12	Ledamot	Avstår
Anders Svensson	M	26	Ledamot	Avstår
Stina Svensson	FI	42	Ledamot	Ja
Pernilla Taxén Börjesson	SD	70	Ledamot	Nej
Kristina Tharing	M	14	Ledamot	Avstår
Björn Tidland	SD	72	Ledamot	Nej
Viktoria Tryggvadottir Rolka	S	58	Ledamot	Ja
Mattias Tykesson	M	28	Ledamot	Avstår
Frida Tånghag	V	25	Ledamot	Ja
Åse-Lill Törnqvist	MP	4	Ledamot	Ja
Åse Victorin	D	67	Ledamot	Avstår
Mariya Voyvodova	S	59	Ledamot	Ja
Mikael Wallgren	V	21	Ledamot	Ja
Roshan Yigit	S	44	Ledamot	Ja
Johan Zandin	V	19	Ledamot	Ja
Veronica Öjeskär	D	49	Ledamot	Avstår



BILAGA 12

Ärende: 23

Ärendemening: Redovisning av uppdrag att utreda ett införande av motprestation för försörjningsstöd inom socialtjänsten

Ja: 45 **Nej:** 36 **Avstår:** 0 **Frånvarande:** 0

Ledamot	Parti	Plats	Funktion	Resultat
Aslan Akbas	S	61	Ledamot	Nej
Karin Alfredsson	D	55	Ersättare	Ja
Bettan Andersson	V	8	Ledamot	Nej
Ingrid Andreae	S	62	Ledamot	Nej
Mats Arnsmar	S	45	Ersättare	Nej
Jonas Attenius	S	57	Ledamot	Nej
Mariah Ben Salem Dynehäll	L	16	Ersättare	Ja
Alexander Berggren	SD	76	Ersättare	Ja
Torkel Bergström	D	52	Ersättare	Ja
Daniel Bernmar	V	10	Ledamot	Nej
Maria Berntsson	KD	35	Ledamot	Ja
Jessica Blixt	D	54	Ledamot	Ja
Ulf Boström	D	48	Ledamot	Ja
Sofi Bringsoniou	S	64	Ersättare	Nej
Jenny Broman	V	9	Ledamot	Nej
Kalle Bäck	KD	34	Ledamot	Ja
Emmyly Bönfors	C	31	Ledamot	Ja



Ulf Carlsson	MP	41	Ersättare	Nej
Sara Carlsson Hägglund	V	23	Ersättare	Nej
Peter Danielsson	D	65	Ledamot	Ja
Axel Darvik	L	33	Ledamot	Ja
Håkan Eriksson	V	3	2:e v Ordf	Nej
Eva Flyborg	L	32	Ledamot	Ja
Ann Catrine Fogelgren	L	17	Ledamot	Ja
Jörgen Fogelklou	SD	73	Ledamot	Ja
Patrick Gladh	S	46	Ledamot	Nej
Pär Gustafsson	L	2	1:e v Ordf	Ja
Sofie Gyllenwaldt	M	27	Ledamot	Ja
Naod Habtemichael	C	30	Ledamot	Ja
Anna Karin Hammarstrand	D	51	Ledamot	Ja
Robert Hammarstrand	S	80	Ersättare	Nej
Bengt-Åke Harrysson	D	68	Ledamot	Ja
Shadiye Heydari	S	77	Ledamot	Nej
Christer Holmgren	M	13	Ledamot	Ja
Saida Hussein	S	78	Ersättare	Nej
Gertrud Ingelman	V	22	Ledamot	Nej
Marina Johansson	S	56	Ledamot	Nej
Axel Josefson	M	5	Ledamot	Ja
Urban Junevik	V	20	Ersättare	Nej
Lars-Olof Karlsson	MP	38	Ersättare	Nej



Agneta Kjaerbeck	SD	75	Ledamot	Ja
Jörgen Knudtzon	KD	36	Ersättare	Ja
Lena Landén Ohlsson	S	79	Ledamot	Nej
Birgitta Lindgren Karlsson	D	69	Ersättare	Ja
Hampus Magnusson	M	6	Ledamot	Ja
Nina Miskovsky	M	7	Ledamot	Ja
Ali Moeeni	S	60	Ledamot	Nej
Abdullahi Mohamed	MP	39	Ledamot	Nej
Henrik Munck	D	53	Ledamot	Ja
Sabina Music	C	29	Ledamot	Ja
Erik Norén	V	24	Ledamot	Nej
Helene Odenjung	L	18	Ledamot	Ja
Toni Orsulic	M	11	Ledamot	Ja
Bosse Parbring	MP	40	Ledamot	Nej
Karin Pleijel	MP	37	Ledamot	Nej
Rasmus Ragnarsson	SD	71	Ersättare	Ja
Admir Ramadanovic	S	63	Ledamot	Nej
Jonas Ransgård	M	15	Ledamot	Ja
Anneli Rhedin	M	1	Ordförande	Ja
Mariette Risberg	D	50	Ledamot	Ja
Amalia Rud Pedersén	S	81	Ledamot	Nej
Iréne Sjöberg-Lundin	D	47	Ledamot	Ja
Mikael Sjöholm	D	66	Ersättare	Ja



Yvonne Stafrén	SD	74	Ledamot	Ja
Teysir Subhi	FI	43	Ledamot	Nej
Anders Sundberg	M	12	Ledamot	Ja
Anders Svensson	M	26	Ledamot	Ja
Stina Svensson	FI	42	Ledamot	Nej
Pernilla Taxén Börjesson	SD	70	Ledamot	Ja
Kristina Tharing	M	14	Ledamot	Ja
Björn Tidland	SD	72	Ledamot	Ja
Viktoria Tryggvadottir Rolka	S	58	Ledamot	Nej
Mattias Tykesson	M	28	Ledamot	Ja
Frida Tånghag	V	25	Ledamot	Nej
Åse-Lill Törnqvist	MP	4	Ledamot	Nej
Åse Victorin	D	67	Ledamot	Ja
Mariya Voyvodova	S	59	Ledamot	Nej
Mikael Wallgren	V	21	Ledamot	Nej
Roshan Yigit	S	44	Ledamot	Nej
Johan Zandin	V	19	Ledamot	Nej
Veronica Öjeskär	D	49	Ledamot	Ja



Göteborgs Stad

Stadsledningskontoret

Central Samverkansgrupp
(CSG)

Protokoll 10/20
Sammanträdesdatum
2020-05-14

Dnr 0284/20

Utdrag ur protokoll

§ 5 Samverkan före beslut

- a) Utredning av en gemensam arbetsmodell ekonomiskt bistånd (dnr 0840/19) Handling utsänd 200507.

Kaj Larsson gör en dragning kring sitt ärende.

- Saco för fram att de vill att tjänsteutlåtandet ändras under rubriken ”Synpunkter facklig referensgrupp”. Vi vill att första meningen ändras så att den lyder ”Den fackliga referensgruppen har i arbetet lyft fram att en arbetsmodell med en ny form av motprestationsbaserad verksamhet förutsätter nya resurser.” Vi vill lägga till en mening: ”Detta kan t ex ske genom en förskjutning av de resurser som frigörs i och med införandet av ett automatiserat beslutsstöd.”

Kaj Larsson tar emot synpunkten och kommer att göra en justering i tjänsteutlåtandet.

- Vision påtalar att deras medlemmar som jobbar med målgruppen behöver kunna träffa sina klienter för att på så sätt kunna ge dessa möjlighet att bygga på kontakt och relation.
- Vision tar upp att de som är aktuella för motprestation är de som står långt från arbetsmarknaden kan bli svårt om man inte kan bygga relationer. Vision ser gärna att denna referensgruppen fortsätter då det finns många frågor som behöver jobbas vidare med

Samverkan är därmed fullgjord i enighet

Vid protokollet

.....
Anna Wilsson

.....
Eva Hessman, Arbetsgivaren

.....
Sandy Westergren, Kommunal

.....
Caroline Söderlind Löfdahl, Saco

.....
Anne Häggendal, TCO