

Tilläggsyrkande (M), (L), (C), (S)
Särskilt yttrande (KD)

2022-04-06

2.1.20

Tilläggsyrkande – Redovisning av uppdrag att utvärdera parkerings- och trafiksituationen på Saltholmen/Långedrag

Förslag till beslut

I Kommunstyrelsen och Kommunfullmäktige

- Trafiknämnden får i uppdrag att utreda möjligheten att ta båtuppläggningsen som idag finns närmast väster om terminalbyggnad på Saltholmen till annan plats. Uppdraget ska inkludera ekonomiska kalkyler av förändringen. Trafikförvaltningen ges möjlighet att ta in både intern och extern hjälp av aktörer som de anser berörda. Uppdraget ska åiterrapporteras till Kommunstyrelsen oktober 2022.
- I övrigt bifall tjänsteutlåtandet.

Yrkandet

Trafiksituationen på och omkring Saltholmen har blivit bättre; inte minst på grund av det yrkande som bifölls i Kommunstyrelsen från Alliansen, Socialdemokraterna och Demokraterna i juni 2019. En åtgärd som dock inte lösts ut är frågan om ytan närmast väster om terminalbyggnaden och möjligheten att flytta båtuppställningen till annan plats för att få fram fler parkeringsplatser för de boende i Skärgården. Detta lyfts också fram genom beslutsatsernas utformning i tjänsteutlåtandet – och då främst kring Grefabs roll. Efter att parkeringsbolaget och Grefab har tittat på frågan utan att komma fram till en lösning som förbättrar situationen så vill vi ge trafiknämnden i uppdrag att ytterligare utreda frågan med sin specifika kompetens och perspektiv rörande strategisk planering av parkeringar i staden. Går det att hitta en god lösning – vilket kan inkludera ej redan utredda områden eller en ny lösning på aktuell plats. Politiken vill också veta kostnaden för respektive område/lösning innan ett slutgiltigt besked i frågan kan tas kring parkeringar och båtuppställningen. Detta ska ses som ett sidouppdrag för att säkerställa att alla möjliga lösningar har genomlyst, och därför föreslår vi i övrigt bifalla tjänsteutlåtandet och att Trafiknämnden åiterrapporterar ärendet till Kommunstyrelsen separat oktober 2022 - eller snarast därefter beroende på arbetsbelastning.

I kommunfullmäktiges budget återfinns även ett uppdrag där byggnadsnämnden i samverkan med bland annat trafiknämnden ska arbeta fram en strategisk plan för skärgårdens framtida utveckling. En del av detta arbete inbegriper utökade pendelparkeringsmöjligheter på fastlandet för skärgårdsboende. Vi anser det vara viktigt att politiken inte skapar onödiga parallella processer och dubbelarbete. Det är därför viktigt att det fortsatta arbetet kring parkerings- och trafiksituationen på Saltholmen/Långedrag harmoniserar med arbetet kring den strategiska planen.

Tilläggsyrkande

Sverigedemokraterna



Datum 2022-03-17

Ärende nr 2.1.19

Yrkande angående – Redovisning av uppdrag att utvärdera parkerings- och trafiksituationen på Saltholmen/Långedrag

Förslag till beslut

I kommunstyrelsen och kommunfullmäktige:

1. Göteborgs Stads Parkerings AB får i uppdrag att i samverkan med berörda nämnder, undersöka möjligheten att använda en lösning likt P-Arken i området kring Saltholmen/Långedrag.

Yrkandet

Parkeringsbehovet är omfattande, både fasta platser för boende i skärgården och tillfälliga platser för besökande. Under delar av året påverkas besöksnäringen i området och i skärgården av bristen på parkeringsplatser.

Genom att utöka antalet parkeringsplatser viss tid under året eller permanent, främjas situationen för de boende i Södra Skärgården och besöksnäringen.

Reviderat Yttrande
2022-04-05

(MP, V)

Ärende nr 2.1.20

Yttrande angående yrkande från D respektive MLCS – Redovisning av uppdrag att utvärdera parkerings- och trafiksituationen på Saltholmen/Långedrag

Yttrande

Fastighetsnämnden, Parkeringsbolaget och Grefab har ett pågående arbete med att se över ytor för parkering. Stadsledningskontoret bedömer i sitt tjänsteutlåtande att en rad olika åtgärder i området gör att parkeringssituationen på framför allt Saltholmen men även i Långedrag väsentligt förbättras.

Vi rödgrönrosa anser att de nämnder och styrelser som har uppdraget och expertisen inom området, ska få slutföra det arbetet, för att hitta de praktiska lösningar och avvägningar som kan fungera bäst i den aktuella kontexten.

Yrkande

(D)

2022-03-03

Ärende nr: 2.1.7

Yrkande angående – Redovisning av uppdrag att utvärdera parkerings- och trafiksituationen på Saltholmen/Långedrag

Förslag till beslut

I kommunstyrelsen och kommunfullmäktige:

1. Göteborgsregionens Fritidshamnar AB får i uppdrag att senast från och med 1 juni 2022 överföra rådigheten över marken för båtuppställning närmast väster om terminalbyggnaden till Göteborgs Stads Parkerings AB, samt lösa båtuppläggningsen inför hösten genom att anvisa andra platser.
2. Göteborgs Stads Parkerings AB får i uppdrag att, i dialog med Södra Skärgården i Samverkan (SSIS), tillskapa erforderligt antal nya P-tillstånd för boende i Södra Skärgården närmast väster om terminalbyggnaden, att gälla senast från 1 juni 2022.
3. I övrigt bifalla tjänsteutlåtandet

Yrkandet

Parkeringssituationen har förbättrats för boende i Södra Skärgården sedan kommunfullmäktige samlade sig till beslut i september 2019, men en hel del återstår att göra. Ett av kommunfullmäktiges specifika och mindre komplicerade uppdrag var riktat till Göteborgs Stads Parkerings AB och Göteborgsregionens Fritidshamnar AB:

” - aktivt arbeta för att göra båtuppställningsplatsen närmast väster om terminalbyggnaden till parkering för boende året runt. För att inte låsa in sig, och göra arbetet så effektivt som möjligt, ska bolagen utveckla kombinationsanvändning för besöksparkering/båtuppläggning i syfte att effektivisera markens nyttjande året runt på övriga delar av området. Lämpligen kan detta ske via nyttjanderättsavtal bolagen emellan”.

Trots att det nu gått två och ett halvt år sedan kommunfullmäktiges beslut, är detta uppdrag inte genomfört. Kommunfullmäktige behöver därför fatta beslut om specifikt datum för att snarast öka antalet P-tillstånd för boende i Södra Skärgården.



Tjänsteutlåtande

Utfärdat 2021-02-14

Diarienummer 0387/20

Handläggare

Ann-Marie Lindell

Telefon: 031-368 02 21

E-post: ann-marie.lindell@stadshuset.goteborg.se

Redovisning av uppdrag att utvärdera parkerings- och trafiksituationen på Saltholmen/Långedrag

Förslag till beslut

I kommunstyrelsen:

Redovisningen av kommunstyrelsens uppdrag 2019-06-19 § 528 till stadsledningskontoret att senast under år 2021 till kommunstyrelsen redovisa en utvärdering av parkerings- och trafiksituationen på Saltholmen/Långedrag samt att en gång årligen informera kommunstyrelsen om hur det pågående arbetet med parkerings- och trafiksituationen på Saltholmen/Långedrag fortlöper, antecknas och förklaras fullgjort.

I kommunstyrelsen och kommunfullmäktige:

1. Kommunfullmäktiges uppdrag 2019-09-12 § 22, punkt 2, stycke 2 till Göteborgs Stads Parkerings AB och Göteborgsregionens Fritidshamnar AB om att omvandla mark för båtuppställning till parkering samt effektivisera markanvändning genom att kombinera besöksparkering och båtuppläggning ska fullföljas och återrapporteras till kommunfullmäktige i ordinarie uppföljning.
2. Kommunfullmäktiges uppdrag 2019-09-12 § 22, punkt 4, till fastighetsnämnden att i samverkan med Göteborgs Stads Parkerings AB och Göteborgsregionens Fritidshamnar AB utöka parkeringsmöjligheter och båtuppställning samt ansöka om planändring då förutsättningarna för en utbyggd terminal klarlagts ska fullföljas och återrapporteras till kommunfullmäktige i ordinarie uppföljning.

Sammanfattning

Göteborgs Stads Parkerings AB (Parkeringsbolaget) uppdrag är det som främst påverkat på parkeringssituationen på Saltholmen. Stadsledningskontoret bedömer att genom de åtgärder som Parkeringsbolaget vidtagit i form av att befintliga parkeringsytor omdisponerats, kösystemet förändrats, prisdifferentiering ökats, bilpooler främjats med mera så har parkeringssituationen på framför allt Saltholmen men även i Långedrag, förbättras väsentligt och köerna har kortats. Den åtgärd som haft störst påverkan på parkeringssituationen på Saltholmen och Långedrag är att Parkeringsbolaget renodlat parkeringsplatserna på Saltholmen så att dessa är reserverade till mantalsskrivna i södra skärgården som har bil.

Trafiknämnden och byggnadsnämnden har slutfört sina uppdrag och Parkeringsbolaget har slutfört det uppdrag som de har haft eget ansvar för. De uppdrag som ännu inte slutförts är de uppdrag som Parkeringsbolaget och Göteborgsregionens Fritidshamnar AB (Grefab), ansvarar gemensamt för att omvandla mark för båtuppställning till parkering samt effektivisera markanvändningen genom att kombinera besöksparkering och båtuppläggning. Till det kommer fastighetsnämndens uppdrag om att tillsammans med Parkeringsbolaget och Grefab utöka möjligheten för båtuppställning och parkering, samt fastighetsnämndens uppdrag att ansöka om planändring då förutsättningarna för en utbyggd terminal klarlagts.

Bedömning ur ekonomisk dimension

Kostnaderna för de uppdrag som slutförts rör sig framför allt om kostnader för utredning samt kostnader för de åtgärder som Parkeringsbolaget haft för att förbättra skyltning med mera på parkeringsplatserna.

Till detta kommer trafiknämndens kostnader för att under sommaren 2021 trafikerade sträckan Hinsholmen-Saltholmen-Hinsholmen med Flexlinjebuss för att möjliggöra för besökare att ta sig från besöksparkeringen på Hinsholmen till Saltholmen. Bussen var gratis för resenärerna och kostnaden för trafiknämnden uppgick till cirka 310 000 kr. Trafiknämnden beslutade att inte fortsätta med Flexlinjebussen.

Avseende icke slutförda uppdrag finns inget ytterligare underlag för bedömning.

Bedömning ur ekologisk dimension

De åtgärder som parkeringsbolaget vidtagit i form av att renodla parkeringarna på Saltholmen och i Långedrag för olika kundkategorier samt förbättrad skyltning, bedöms medföra en lägre trafikalstring i området då söktrafiken minskar, vilket är positivt för miljön. Att Parkeringsbolaget prioriterar bilpooler samt bygger ut antalet laddplatser för elbilar innebär minskade utsläpp.

Trafiknämnden har tillsammans med Västtrafik utrett möjligheterna att förbättra och utöka buss- och båttrafiken som har påverkar på trafikalstringen på Saltholmen. Slutsatsen är att det idag inte finns underlag och ekonomiska förutsättningar för att gå vidare med förslagen vilket annars kunde haft en positiv påverkan på miljön och som är i linje med stadens miljö- och klimatprogram.

Bedömning ur social dimension

Att renodla parkeringsplatserna på Saltholmen och i Långedrag så att platserna på Saltholmen, som är närmast färjan, är dedikerade till de som bor i södra skärgården är positivt för dess invånare som får närmare till färjan som många åker med dagligen.

Att Parkeringsbolaget har renodlat såväl köer som parkeringsplatser gör att systemet är enklare att förstå och använda för kunderna.

Bilagor

1. Kommunfullmäktiges protokollsutdrag 2019-09-12 § 22
2. Kommunstyrelsens protokollsutdrag 2019-06-19 § 528

Ärendet

Stadsledningskontoret har fått i uppdrag av kommunstyrelsen 2019-06-19 § 528, att senast under år 2021 till kommunstyrelsen redovisa en utvärdering av parkerings- och trafiksituationen på Saltholmen/Långedrag samt att en gång årligen informera kommunstyrelsen om hur det pågående arbetet med parkerings- och trafiksituationen på Saltholmen/Långedrag fortlöper. Stadsledningskontoret har gjort en nulägesrapportering i samlingsärende inom uppföljning för staden maj 2021 och återkommer här med slutrapport.

Beskrivning av ärendet

Kommunfullmäktige beslutade 2019-09-12 § 22 att ge Göteborgs Stads Parkering AB, Göteborgsregionens Fritidshamnar AB (Grefab), trafiknämnden, fastighetsnämnden och byggnadsnämnden i uppdrag att på olika sätt vidare utreda parkeringssituationen på Saltholmen/Långedrag. Bakgrunden är ett uppdrag från kommunfullmäktige 2016-05-12 § 8, till kommunstyrelsen att utreda hur parkeringssituationen kan förbättras och utökas på Saltholmen/Långedrag. Kommunfullmäktige gav dessutom 2018-04-26 § 24 ytterligare uppdrag till trafiknämnden, Göteborgs Stads Parkerings AB och Grefab gällande parkeringssituationen på Saltholmen/Långedrag.

Berörda bolag och nämnder har under 2019–2021 utrett och genomfört flertalet av uppdragen medan några kvarstår.

Uppdrag till bolag och förvaltningar enligt kommunfullmäktiges beslut 2019-09-12

1. Göteborgs Stads Parkering AB får i uppdrag att på Saltholmen/Långedrag:

- renodla olika parkeringsområden för olika användargrupper så att boende och verksamma inte konkurrerar om platser med besökande, omvandla besöksplatser på Saltholmen till platser för boende och verksamma i skärgården, främja bilpooler och platser med elanslutning samt pröva förutsättningarna för att med en tydligare prisdifferentiering mellan parkeringsplatser med olika kvaliteter påverka efterfrågan.
- göra en fördjupad utredning gällande införande av in- och utfartsbommar till samtliga delområden som är avsedda för förhyrda platser, områdestillstånd/dagstillstånd såväl på Saltholmen som på Långedrag. En konsekvensbeskrivning gällande både för- och nackdelar ska inkluderas i utredningen. Utredningen ska återrapporteras till Göteborgs Stads Parkering AB styrelse senast hösten 2019.
- förenkla och förtydliga kösystemet för förhyrda platser, tillståndsplatser och dagstillstånd. Enkelhet, tydlighet och transparens ska vara ledord för kösystemet.
- utreda om ett begränsat antal av tillståndsplatserna på Saltholmenområdet kan reserveras/göras tillgängliga för näringsidkare med uppdrag ute i skärgården, t.ex. i form av hantverkare. Dessa platser ska i så fall skyltas tydligt så det framgår att de är reserverade för näringsidkare. Utredningen ska återrapporteras till Göteborgs Stads Parkering AB styrelse senast hösten 2019.
- Parkeringsbolaget får i det fortsatta arbetet i uppdrag att tillgodose behovet av boende- och besöksplatser för personer med parkeringstillstånd för rörelsehindrade.

2. Göteborgs Stads Parkerings AB och Grefab AB får i uppdrag att:

- förändra Grefab AB:s platser för båtuppställning närmast väster om terminalbyggnaden till parkering för boende under förutsättning att det är möjligt att erbjuda ersättningsplatser för båtuppställning.

- aktivt arbeta för att göra båtuppställningsplatsen närmast väster om terminalbyggnaden till parkering för boende året runt. För att inte låsa in sig, och göra arbetet så effektivt som möjligt, ska bolagen utveckla kombinationsanvändning för besöksparkering/båtuppläggning i syfte att effektivisera markens nyttjande året runt på övriga delar av området. Lämpligen kan detta ske via nyttjanderättsavtal bolagen emellan.

3. Trafiknämnden får i uppdrag att:

- förbättra trafiksäkerheten på Saltholmsgatan, att tillsammans med Västtrafik utreda möjlighet till kompletterande busstrafik till andra mål i staden, sommartrafik mellan Hinsholmen och Saltholmen, fler båtförbindelser till Stenpiren och att skapa en säker och väderskyddad cykelparkering vid Saltholmens terminal.

- kompletterande busstrafik och fler båtförbindelser ska bland annat omfatta möjligheter för fler turer med båtlinjen mellan Stenpiren och Södra Skärgården via Saltholmen, fler avgångar med Ö-snabben till och från Gustav Adolfs torg under sommarmånaderna, samt möjligheterna att förlänga Älvsnabbens sträckning ut till Saltholmen med förslag på lämpliga anöringsplatser längs vägen.

4. Fastighetsnämnden får i uppdrag att i samverkan med Göteborgs Stads Parkeringsbolag AB och Grefab AB utöka parkeringsmöjligheter och båtuppställning samt ansöka om planändring då förutsättningarna för en utbyggd terminal klarlagts.

5. Byggnadsnämnden får i uppdrag att inom ramen för arbetet med ny översiktsplan, utreda möjligheterna för kompletterande anöringspunkter för skärgårdstrafik som avlastar Saltholmen.

6. Kommunfullmäktiges uppdrag 2016-05-12 § 8 att utreda hur parkeringssituationen kan förbättras och utökas på Saltholmen/Långedrag, förklaras fullgjort.

Genomförande av de olika uppdragen

Nämndernas och styrelsernas återrapportering

Trafiknämnden och byggnadsnämnden har slutfört sina uppdrag som gällde förbättrad och utökad buss- och båttrafik på Saltholmen samt test av sommartrafik med flexlinjebuss mellan Hinsholmen och Saltholmen respektive att utreda möjligheterna till kompletterande anöringspunkter för skärgårdstrafiken i samband med ny översiktsplan.

Parkeringsbolaget har slutfört det uppdrag som de har haft eget ansvar för om att renodla olika parkeringsområden för olika användargrupper på Långedrag/Saltholmen.

De uppdrag som ännu inte slutförts är de uppdrag som Parkeringsbolaget och Grefab ansvarar för gemensamt om att omvandla mark för båtuppställning till parkering samt effektivisera markanvändningen. Till det kommer fastighetsnämndens uppdrag om att tillsammans med Parkeringsbolaget och Grefab utöka möjligheten för båtuppställning och

parkering, samt fastighetsnämnden uppdrag ansöka om planändring då förutsättningarna för en utbyggd terminal klarlagts.

Göteborgs Stads Parkering AB:s uppdrag

Parkeringsbolagets styrelse har förklarat uppdraget avslutat 2020-12-31 och kommunfullmäktige har godkänt återrapporteringen i samband med ärendet ”Kompletterande uppföljning december 2020”, dnr 0264/20, som godkändes på kommunfullmäktiges sammanträde 2021-10-14 § 9.

Stadsledningskontoret har tagit del av Parkeringsbolagets handling ”Åtgärder parkeringssituationen på Saltholmen” daterad 2021-03-05 som beskriver de åtgärder som vidtagits för att uppfylla målen i uppdraget. För att avrapporteringen nedan ska vara aktuell har siffror och resultat uppdaterats genom avstämning med Parkeringsbolaget och gällde vid årsskiftet 2021/2022.

En karta över parkeringsplatserna på Saltholmen och Långedrag har bifogats på sid 9 för att förenkla läsningen.

- **Renodla olika parkeringsområden för olika användargrupper så att boende och verksamma inte konkurrerar om platser med besökande, omvandla besöksplatser på Saltholmen till platser för boende och verksamma i skärgården, främja bilpooler och platser med elanslutning samt pröva förutsättningarna för att med en tydligare prisdifferentiering mellan parkeringsplatser med olika kvaliteter påverka efterfrågan**

I oktober 2020 ändrades tidigare besöksplatser på parkeringsplatserna Slingan på Saltholmen och Saltholmsgatan i Långedrag till tillståndsparkering för boende i Södra Skärgården. Detta gav ett tillskott på cirka 100 tillståndspatser på Saltholmen. Innan Slingan blev tillståndsparkering fanns det ungefär 450 dygnstillstånd med boendekrav samt 62 dagtillstånd på Saltholmen som har utökats till 530 dygnstillstånd med boendekrav och 70 dagtillstånd utan boendekrav. Det har även utvecklats en tjänst för hantverkare så att dessa kan parkera på tillståndsytan på vardagar dagtid.

Sedan tidigare främjar Parkeringsbolaget bilpooler genom att dessa ges förtur i kön. För närvarande är 10 platser uthyrda till 3 olika bolag. På parkeringsplatsen Inre hamnen har ytterligare laddplatser byggts ut och det finns nu totalt 14, vid Kallbadhuset har ytterligare 11 platser byggts varav 2 är avsedda för bilpooler. På parkeringsplatsen Tallattagatan har servisen, det vill säga elledningen, byggts ut för att det vid behov ska kunna utökas med ytterligare laddare utöver de 4 som finns sedan tidigare.

För att pröva förutsättningarna att påverka efterfrågan mellan olika parkeringsplatser med hjälp av prisdifferentiering har de förhyrda platser på parkeringsplatserna Yttre hamnen, Kallbadhuset och Rattgatan på Saltholmen höjts från 800 kr/månad till 900 kr/månad from 1 januari 2020. De förhyrda platserna på Saltholmsgatan i Långedrag som ligger längre från färjeläget och kollektivtrafik har höjts från 630 kr/månad till 700 kr/månad from 1 januari 2020. Kostnaden för tillståndsparkering på Saltholmen och i Långedrag har bibehållits på samma nivå, 600 kr/mån sedan 2020. Den förändring som skett gällande efterfrågan på olika parkeringsplatser sedan prisjusteringen gjordes bedömer Parkeringsbolaget dock som marginell.

- **Göra en fördjupad utredning gällande införande av in- och utfartsbommar till samtliga delområden som är avsedda för förhyrda platser, områdestillstånd/dagstillstånd såväl på Saltholmen som på Långedrag. En konsekvensbeskrivning gällande både för- och nackdelar ska inkluderas i utredningen. Utredningen ska återrapporteras till Göteborgs Stads Parkering AB styrelse senast hösten 2019**

En konsekvensanalys genomfördes år 2017 vad ett eventuellt införande av bommar till parkeringsområdena med förhyrda platser skulle innebära. Detta då det var problem med turister och tillfälliga besökare ut till Saltholmen som ibland felaktigt parkerade på förhyrda- och tillstånd platser. Resultatet av denna analys visade bland annat att bommar kan leda till köbildning vid inpassering och trafikkontoret som är ansvariga för spår och väg bedömde risker med åtgärden. Analysen såg också brister som delvis kunde ligga bakom problemet med felparkeringar. Detta ledde till en rad åtgärder med skyltning, text på engelska och annat för att förtydliga för parkerande turister och andra besökare. Åtgärderna gav ett bra resultat.

En uppdatering av utredningen från 2017 har gjorts med hjälp av konsultbolaget Cowi, daterad mars 2020. Den uppdaterade utredningen rapporterade till styrelsen på sammanträdet den 22 april 2020. Slutsatsen är att förutsättningarna för reglerade in- och utfarter med hjälp av bommar är relativt oförändrad. Rekommendationen i utredningen är att avvakta och utvärdera effekterna av ytterligare förbättringar i skyltning samt genomförda förändringar med renodling av parkeringsområdena för att därefter se om behovet av bomanläggning kvarstår. Parkeringsbolaget har vidtagit åtgärder i form av bättre skyltning bland annat och bedömer är att de gjorda åtgärderna har gett önskat resultat.

- **Förenkla och förtydliga kösystemet för förhyrda platser, tillståndsplatser och dagstillstånd. Enkelhet, tydlighet och transparens ska vara ledord för kösystemet**

Följande åtgärder har vidtagits:

- köerna till förhyrda platser vid Yttre Hamnen, Kallbadhuset och Rattgatan har slagits ihop till en kö. De kunder som tidigare stod i flera köer har fått sitt bästa ködatum som ködatum i den nya kön.

- Vagnhallen har utgått som bilparkeringsplats, befintliga kunder flyttats och kön avslutats. Vagnhallen har byggts om till parkering för cyklar och motorcyklar. Parkeringen är låst och belysningen har förbättrats och övervakningskameror, ny port samt inpasseringssystem har ordnats. Totalt ryms 60 cyklar och 30 motorcyklar, platserna upplåts som tillståndsplatser med boendekrav. Intresset är stort.

- det är inte längre möjligt för nya kunder att sätta upp sig i kö till en förhyrd plats och de kunder som har en förhyrd plats har erbjudits att byta till en tillståndsplats.

- **Utreda om ett begränsat antal av tillståndsplatserna på Saltholmenområdet kan reserveras/göras tillgängliga för näringsidkare med uppdrag ute i Skärgården, till exempel hantverkare. Dessa platser ska i så fall skyltas tydligt så det framgår att de är reserverade för näringsidkare. Utredningen ska återrapporteras till Göteborgs Stads Parkering AB styrelse senast hösten 2019**

Parkeringsbolaget har utvecklat tjänsten Tjänsteparkering, vilket innebär att företag kan stå på parkeringsplatser för tillstånd på vardagar på dagtid och att avgiften faktureras företaget.

- **Parkeringsbolaget får i det fortsatta arbetet i uppdrag att tillgodose behovet av boende- och besöksplatser för personer med parkeringstillstånd för rörelsehindrade.**

Parkeringsbolaget hade tidigare 2 besöksplatser för rörelsehindrade på Slingans parkering. Dessa har nu flyttats till Kallbadhusets parkering där 5 platser närmast färjan gjorts om till besöksplatser för rörelsehindrade.

Göteborgs Stads Parkerings och Grefab:s gemensamma uppdrag

Bolagen har rapporterat olika huruvida uppdraget är avslutat eller ej. Parkeringsbolaget rapporterade i årsrapporterna för 2020 samt 2021 att uppdraget var avslutat medan Grefab rapporterar det som pågående i årsrapporterna både för 2020 och 2021.

Stadsledningskontoret har tagit del av Grefabs PM ”Beslut angående uppdrag från KF till Grefab och Parkeringsbolaget gällande parkering i Saltholmen” daterat 2020-03-04 med diarienummer 0004/20 samt Parkeringsbolagets handling ”Åtgärder parkeringssituationen på Saltholmen” daterad 2021-03-05, vilka ligger till grund för uppföljningen nedan.

- förändra Grefab AB:s platser för båtuppställning närmast väster om terminalbyggnaden till parkering för boende under förutsättning att det är möjligt att erbjuda ersättningsplatser för båtuppställning.

- aktivt arbeta för att göra båtuppställningsplatsen närmast väster om terminalbyggnaden till parkering för boende året runt. För att inte låsa in sig, och göra arbetet så effektivt som möjligt, ska bolagen utveckla kombinationsanvändning för besöksparkering/båtuppläggning i syfte att effektivisera markens nyttjande året runt på övriga delar av området. Lämpligen kan detta ske via nyttjanderättsavtal bolagen emellan.

Enligt Göteborgs Stads Parkering kan ytterligare 130 parkeringsplatser skapas, vilket motsvarar 160 parkeringstillstånd, genom att Grefab:s yta väster om terminalbyggnaden samt närmast vattnet på ytan Inre hamn omvandlas till parkering för boende i södra skärgården Grefab behöver ersättningsplatser för båtuppställning att lösa det uppdraget. Nedan beskrivs vilka alternativ som utretts som ersättningsmark:

Vikebacken/Talattagatan:

Göteborgs Stads Parkeringsbolag arrenderar Talattagatan samt Vikebacken där, enligt planerad disponering av ytorna, de besökande kunderna ska parkera. Då behovet av besöksparkering är lägre vintertid passar ytorna bra att samnyttjas med båtuppställning vintertid och parkering för besökskunder sommartid. Utifrån det har Grefab undersökt förutsättningarna för att flytta del av vinteruppställningsytan från Saltholmen till Talattagatan och /eller Vikebacken. Ingen av de två platserna är dock möjlig utifrån

Grefabs krav på närhet till kran med tillräcklig kapacitet och möjlighet att svara upp mot bolagets kunders behov av service.

Hinsholmen

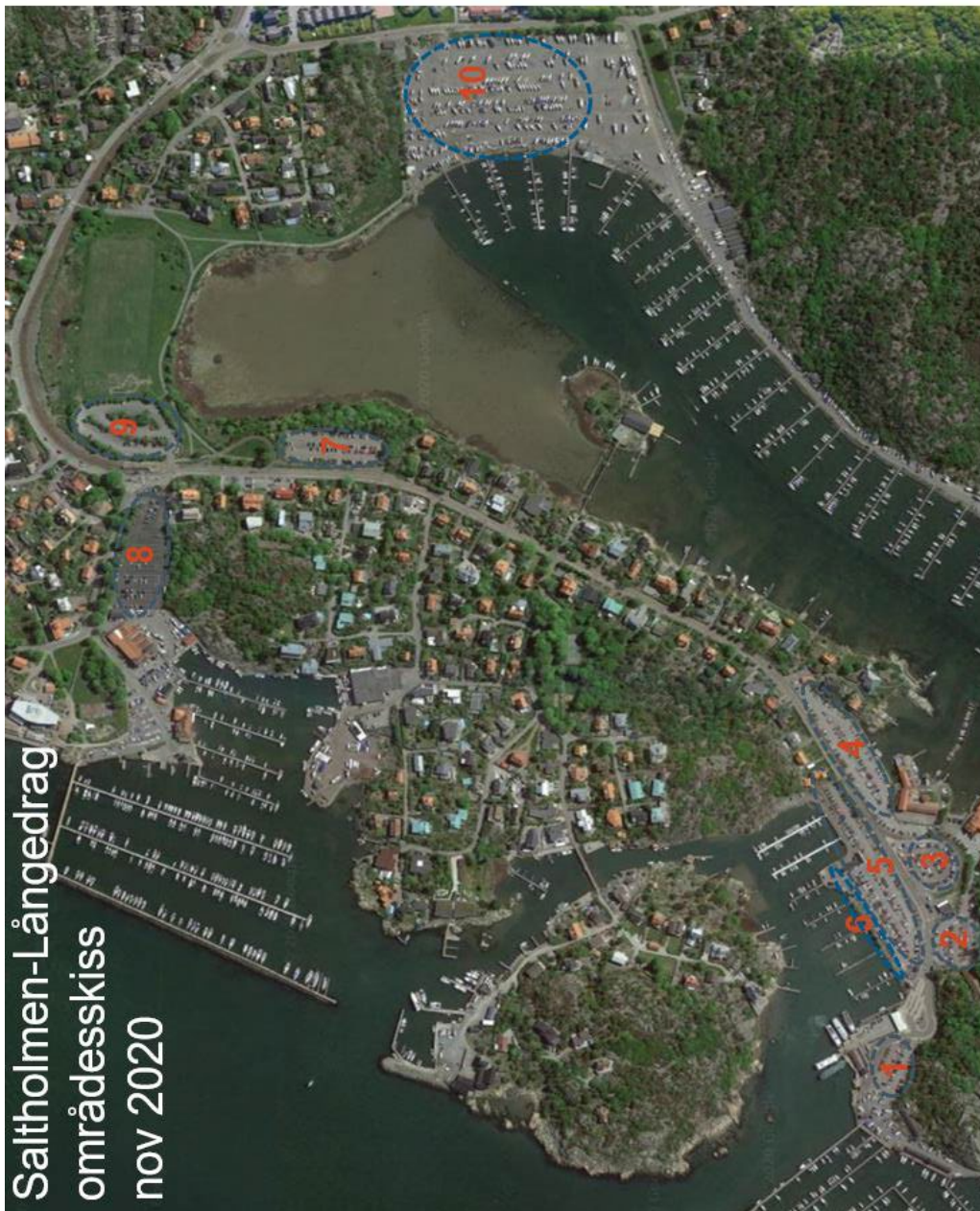
I Hinsholmen har en yta nordväst om befintlig båtuppställning/parkering identifierats som möjligtvis skulle kunna tas i anspråk om fastighetskontoret tillåter. Det skulle dock kräva en hög anläggningskostnad då ytan behöver iordningställas och är på så sätt ett mer långsiktigt och kostsamt alternativ.

Användning av befintliga ytor i Saltholmen:

Utän en lämplig ersättningsplats för båtar har bolagen tillsammans sett över om befintliga ytor går att omdisponera för att användas mer effektivt. Båtarnas uppställning under vintern på ytorna i Hinsholmen, Aspholmen och ytan väster om terminalbyggnaden är redan idag effektiviserad så att maximalt antal båtar kan få plats. Användningen av dessa ytor vintertid bedöms redan i dag vara så effektiv som möjligt.

Under sommaren 2020 erbjöd Grefab 30 platser på deras mark på Saltholmen till boende i södra skärgården som stod i kö hos Parkeringsbolagets. Platserna sålde inte slut och enligt Parkeringsbolaget är orsaken främst att de 30 platserna erbjöds till boende i södra skärgården och de efterfrågar lösningar som fungerar året runt.

Saltholmen-Långedrag områdesskiss nov 2020



1. Yttre hamn, 93 platser
- 82 st förhyrda platser och 11 förhyrda platser för rörelsehindrade
2. Kallbadhuset, 125 platser
- 101 st förhyrda platser, 19 tillståndsplatser och 5 förhyrda besöksplatser för rörelsehindrade
3. Slingan 95 st platser
- 95 st tillståndsplatser
4. Rattgatan 276 st platser
- 276 st förhyrda platser
5. Inre hamn 336 st platser
- 318 st tillståndsplatser, 14 st tillståndsplatser för el laddning, 4 förhyrda bippoolplatser
6. Inre hamn Grefab 51 st platser
- 51 st tillståndsplatser under perioderna:
nov-14 apr och 1 jun - 31 aug
7. Saltholmsgatan 163 st platser
- 56 st förhyrda platser och 107 tillståndsplatser
8. Talattagatan 236 st platser
- 236 st besöksplatser där även tillstånd kan stå
9. Vikebacken 197 st platser
- 197 st besöksplatser där även tillstånd kan stå
10. Himscholmskilen Grefab 290 st platser
- 290 st besöksplatser under perioden 1 jun-30 sep. Ytan är omålad och kan teoretiskt rymma upp mot 1000 bilar.

Totalt Saltholmen 976 platser

- 474 st förhyrda platser
- 446-497 st tillståndsplatser beroende på datum (Grefab ytan)
- 5 st besöksplatser för rörelsehindrade

Totalt Långedrag 886 platser

- 56 st förhyrda platser
- 107 st tillståndsplatser
- 433-723 st besöksplatser (där även tillstånd har tillgång till)

Trafiknämndens uppdrag

Trafiknämndens uppdrag i ärendet förklarades fullgjorda på trafiknämndens sammanträde 2021-05-27, dnr 3586/20, och i samband med det redovisades uppdragen enligt nedan. Trafiknämnden har förklarat uppdraget avslutat i årsrapporten för 2021.

Förbättra trafiksäkerheten på Saltholmsgatan

Sammanfattningsvis är trafiksäkerheten i området god, men det finns ett antal platser, främst längs med Saltholmsgatan som behöver förbättras. I dagsläget pågår en utredning kring de mindre och kortsiktiga åtgärder som togs fram i samband med trafiknämndens uppdrag att genomföra en översyn av trafiksäkerheten i området Saltholmen/Långedrag, kommunfullmäktige 2018-04-26 §24. Åtgärdsförslagen kommer, beroende på omfattning, utrymme och kostnad, att arbetas in i befintlig investeringsplanering. Som tidigast kommer åtgärderna att kunna byggas under hösten 2021 med fortsatt byggnation under 2022. Efter återrapportering till nämnden har trafikkontoret meddelat att åtgärderna ännu inte påbörjats.

- **Tillsammans med Västtrafik utreda möjligheten till kompletterande busstrafik till andra mål i staden, sommartrafik mellan Hinsholmen och Saltholmen och fler båtförbindelser till Stenpiren**

Trafikkontoret lyfte kommunfullmäktiges uppdrag till Västtrafiks trafikplan för 2022 rörande kollektivtrafik till och från Saltholmen.

Arbetet med sommartrafik mellan Saltholmen och Hinsholmen har skett genom dialog med Västtrafik och internt på trafikkontoret och redovisas i slutet av detta avsnitt.

Kompletterande busstrafik från Saltholmen till andra mål i staden

Västtrafiks återkoppling till trafikkontorets inspel:

- Enligt befintligt arbetspendlingsmönster finns inte någon potential att köra direkt till andra målpunkter än till centrala Göteborg då fordon som används behöver komma upp i en viss fyllnadsgrad.
- Det finns potential i att på längre sikt se över en snabbare förbindelse mellan Frölunda torg och Saltholmen.
- Opaltorget är inte utpekad i målbild Koll2035, det får anses rimligt att göra ett byte från Frölunda torg som har frekvent trafik till och från Opaltorget, även i en framtid.

Fler båtförbindelser till Stenpiren

I dialogen med Västtrafik har trafikkontoret undersökt möjligheten till:

- ökad trafikering på sträckan efter corona-pandemin.
- om det finns båtar att tillgå för utökad trafikering.
- vad ett tillköp av ytterligare båttrafik mellan Stenpiren och Saltholmen skulle kosta staden.

Västtrafiks återkoppling till trafikkontorets inspel:

- På kort sikt är det inte aktuellt med utökning på linjen med hänvisning till ansträngt ekonomiskt läge. Västtrafik ser dock ett behov av att genomlysamtliga trafikslag i stråket Saltholmen – centrala Göteborg för att hitta hållbara lösningar för befintliga och nya kunder.
- Västtrafik ser behov av att göra en potentialanalys av båttrafiken i södra skärgården
- Kostnadsuppskattning för tillköp:

- Ca 1 750 000 kr/år om trafiken ryms inom befintlig flotta.
- Ca 3 900 000 kr/år om trafiken inte ryms inom befintlig flotta.
- Den planerade potentialanalys väntas visa på huruvida trafiken ryms inom befintlig flotta eller inte.

Fler avgångar med linje 114, Ö-snabben mellan Saltholmen och Gustav Adolfs Torg under sommarmånaderna

Västtrafiks återkoppling till trafikkontorets inspel:

- Västtrafik använder spårvagnslinje 9 som planerad förstärkning till linje 11 under varma sommandagar för trafikering till Saltholmen. Planeringen för att förlänga linje 9 sker varje vecka med trafikföretaget för att analysera förstärkningsbehovet, där vädret är en viktig parameter som bevakas.
- Linje 114 trafikerar i dag Saltholmen – centrala Göteborg under morgonen och omvänt på eftermiddagen för att möjliggöra arbetspendling. Linjen är inte en stomlinje och därför inte prioriterad. Västtrafik ser att en lösning på sikt istället är längre spårvagnståg för att skapa mer kapacitet.

Förlängning av Älvsnabbens sträckning ut till Saltholmen med förslag på lämpliga angöringsplatser längs vägen

Trafikkontoret har tittat på angöringsplatser på Nya Varvet, som utgör en målpunkt i och med att det där finns cirka 2 500 arbetsplatser, samt Tångudden där gatorna är smala och där det därför är svårt att trafikförsörja med buss.

Även stadsbyggnadskontoret har, inom ramen för översiktsplansarbetet tittat på platserna ovan men kommit fram till att ingen av dessa platser är lämpliga som angöringsplatser då det saknas kopplingen till god kollektivtrafik.

Västtrafiks återkoppling till trafikkontorets inspel:

Västtrafik saknar riktlinjer och har inte någon övergripande strategi för båttrafik. Detta avses tas fram på sikt. I samband med framtagandet av den gemensamma Älvutredningen får både staden och Västtrafik en bättre uppfattning om hur älven kan nyttjas med nya platser för angöring som har hög potential inom det centrala älvsnittet. Fler utredningar behöver dock göras för att förstå mer om hur skärgården med hjälp av både nya såväl som befintliga angöringspunkter kan trafikeras.

Sommartrafik mellan Hinsholmen och Saltholmen

Sommaren 2021 var första gången som trafikkontoret trafikerade sträckan Hinsholmen – Saltholmen. Vid trafikinämnden sammanträde 2021-11-18, följdes ärendet upp och nämnden fick skriftlig information om ärendet under punkten ”Information om sommarbuss Saltholmen Hinsholmen”, dnr 3586/20.

Under sommaren 2021 trafikerade trafikkontoret sträckan Hinsholmen-Saltholmen-Hinsholmen med Flexlinjebuss för att kompensera för de besöksparkeringsplatser vid Saltholmens färjeterminal som Göteborgs Stads Parkering AB under 2020 omvandlade till tillståndsparkering för boende i södra skärgården. Mellan parkeringsytan på Hinsholmen och Saltholmens färjeterminal är det cirka 2,5 km. Västtrafik anser att ett tillköp av busstrafik mellan Hinsholmen och Saltholmen inte bör gå genom Västtrafik då trafikeringen inte överensstämmer med trafikförsörjningsprogrammet och det övergripande målet att öka andelen hållbara resor. Trafikkontoret trafikerade därför

sträckan Hinsholmen-Saltholmen-Hinsholmen under åtta veckor sommaren 2021 med en till två bussar. Trafikkontoret och Parkeringsbolaget samarbetade med att informera trafikanter om parkeringssituationen i Långedrag/Saltholmen och trafikkontoret etablerade också sommarstationer för Styr & Ställ vid Hinsholmen och Saltholmen för att underlätta för resenärer att ta sig mellan parkering och färjeläge.

Totalt gjordes 10 024 resor mellan Hinsholmen och Saltholmen med sommarbussen. Under högsäsong och på varma dagar var efterfrågan hög och förarna körde bussarna i skytteltrafik och fick ibland neka passagerare då bussen endast tog 6 resenärer på grund av coronarestriktioner.

Kostnaden för trafikeringen under dessa veckor beräknades till 310 000 kr vilket också blev den faktiska kostnaden för bussen, 309 502 kr. Varje genomförd personresa kostade därmed cirka 31 kronor.

Trafikkontoret konstaterar att sommarbussen har varit uppskattad bland de resenärer som har parkerat på Hinsholmen och kunnat ta den kostnadsfria bussen till Saltholmen. Den samhällsfinansierade kostnaden per resa har dock varit hög. Sommarbussen ligger inte i linje med Västra Götalandsregionens riktlinjer för tillköp då trafikeringen inte överensstämmer med trafikförsörjningsprogrammet och det övergripande målet att öka andelen hållbara resor.

Trafikkontorets sammanvägda bedömning är att inte fortsätta med sommarbussen.

Fastighetsnämndens uppdrag

Nämndens uppdrag är pågående enligt nämnden årsrapport för 2020 och 2021.

Fastighetsnämnden får i uppdrag att i samverkan med Göteborgs Stads parkeringsbolag AB och Grefab AB utöka parkeringsmöjligheter och båtuppställning samt ansöka om planändring då förutsättningarna för en utbyggd terminal klarlagts

Det finns förslag på en ny lokalisering för uppställning av båtar på stadens mark vid Hinsholmen. Diskussion pågår med både parkeringsbolaget och Grefab. Fördjupad diskussion ska föras om uppdelning av kostnader för planläggning och iordningställande av allmän plats.

Fastighetskontoret avser att ansöka om planändring efter det att förutsättningarna för en utbyggd terminal klarlagts.

Byggnadsnämndens uppdrag

Byggnadsnämnden uppdrag förklarades fullgjorda på byggnadsnämndens sammanträde 2021-12-14, dnr 0199/17, 0609/16, 0896/16, i samband med ärendet om ny översiktsplan. Byggnadsnämnden har förklarat uppdraget avslutat i årsrapporten för 2021.

Byggnadsnämnden får i uppdrag att inom ramen för arbetet med ny översiktsplan, utreda möjligheterna för kompletterande angoringspunkter för skärgårdstrafik som avlastar Saltholmen

Stadsbyggnadskontoret redovisar i den nya översiktsplanen möjliga framtida angoringspunkter för skärgårdstrafik. Som underlag har en särskild utredning har tagits fram, ”PM Kompletterande angoring för skärgårdstrafiken” 2020-10-30.

I utredningen jämförs tänkbara angoringsplatser som kan avlasta Saltholmen avseende skärgårdstrafik. Utredningen har avgränsats till platser som har en befintlig kaj eller som

har potential att rymma en angöringsplats för skärgårdstrafik. Totalt studerades 15 platser utifrån kriterierna närhet till målpunkter, upptagningsområde för dagbefolkning, tillgänglighet vad gäller kollektivtrafik och cykel, restid, planförhållanden och investeringskostnader. Förutsättningar att ordna bilparkering och koppling till det övergripande vägnätet studerades vid platser utanför innerstaden.

Utredningen konstaterade att Skärgårdstrafiken bör utvecklas till innerstaden på båda sidor om älven. Nya angöringsplatser förordas i första hand vid Operan och Pumpgatan. Dessa kan tillsammans med befintliga kajer vid Stenpiren och Lindholmen förbättra tillgängligheten till innerstaden för skärgårdens befolkning. Här finns mycket stor dagbefolkning (arbetsplatser) inom gångavstånd och goda anslutningar med kollektivtrafik, gång och cykel. Samtliga angöringsplatser i innerstaden medför längre restid med båt. Denna nackdel vägs dock upp av att resan är bekväm med färre byten. Eriksbergs färjeläge, Lilla Bommen, Klippan och Rosenlund är också lämpliga som angöringsplatser, om än inte i lika hög utsträckning som de ovan nämnda.

Stadsledningskontorets bedömning

Såväl trafiknämnden som byggnadsnämnden har slutfört sina uppdrag. Parkeringsbolaget, har slutfört det uppdrag som de har haft eget ansvar för. De uppdrag som ännu inte slutförts är de uppdrag som Parkeringsbolaget och Grefab ansvarar för gemensamt om att omvandla mark för båtuppställning till parkering samt effektivisera markanvändningen. Till det kommer fastighetsnämndens uppdrag om att tillsammans med Parkeringsbolaget och Grefab utöka möjligheten för båtuppställning och parkering, samt fastighetsnämndens uppdrag att ansöka om planändring då förutsättningarna för en utbyggd terminal klarlagts.

Parkeringsbolagets uppdrag är det som främst har påverkat parkeringssituationen på Saltholmen. Stadsledningskontoret bedömer att genom de åtgärder som Parkeringsbolaget vidtagit i form av att befintliga parkeringsytor omdisponerats, kösystemet förändrats, prisdifferentiering ökats, bilpooler främjats med mera så har parkeringssituationen på framför allt Saltholmen men även i Långedrag, förbättrats väsentligt och köerna har kortats. Den åtgärd som haft störst påverkan på parkeringssituationen på Saltholmen och Långedrag är att Parkeringsbolaget renodlat parkeringsplatserna på Saltholmen så att dessa är reserverade till mantalsskrivna i södra skärgården som har bil.

På Saltholmen och i Långedrag finns det totalt 1 521 platser som är tillgängliga under hela året varav 925 platser på Saltholmen och 596 i Långedrag. Under perioden juni – september tillkommer 290 platser på Hinsholmen. Av de 925 platserna på Saltholmen är 474 förhyrda och 446 tillståndsparkering. En förhyrd plats innebär att den som hyr en plats har en egen numrerad plats. Tillståndsplats innebär att den som har ett tillstånd får parkera på valfri ledig plats inom det område som tillståndet gäller för. Parkeringsplatser med tillstånd samnyttjas och på så sätt utnyttjas parkeringsytan effektivt. Till de 446 tillståndsplatserna finns det, enligt nyligen uppdaterade siffror från Parkeringsbolaget, 530 dygnstillstånd som samsas med 70 dagtillstånd utan boendekrav. Utifrån dialog, besök på platsen samt inkomna kundsynpunkter så bedömer Parkeringsbolaget att det finns tillräckligt med parkeringsplatser på parkeringsytan för tillstånd. Vidare har Parkeringsbolaget förenklat och förtydligat kösystemet för förhyrda platser, tillståndsplatser och dagtillstånd genom att köerna till förhyrda platser har slagits samman

till en kö. Det är inte längre möjligt för nya kunder att sätta upp sig i kö till en förhyrd plats.

Beträffande bilpooler så främjar Parkeringsbolaget dessa genom att ge dem förtur. För närvarande är 10 platser uthyrda till 3 olika bolag. Platser för elladdning har byggts ut. Vagnhallen har byggts om till parkering för cyklar och motorcyklar. Parkeringen är låst, belysningen har förbättrats och övervakningskameror, ny port samt inpasseringssystem har ordnats. Totalt ryms 60 cyklar och 30 motorcyklar, platserna upplåts som tillståndsplatser med boendekrav. Intresset är stort. Platser för rörelsehindrade har flyttats till Kallbadhuset och utökats från 3 till 5.

Trafiknämnden har utrett möjligheterna till förbättrad trafiksäkerhet på Saltholmsgatan, kompletterande busstrafik till andra mål i staden, fler båtförbindelser till Stenpiren samt sommartrafik mellan Hinsholmen och Saltholmen.

Trafiknämnden konstaterar att beträffande trafiksäkerheten på Saltholmsgatan så pågår en utredning av mindre och kortsiktiga åtgärder och dessa kommer, beroende på omfattning, utrymme och kostnad, att arbetas in i befintlig investeringsplanering. Beträffande kompletterande busstrafik till andra mål i staden har trafikkontoret i samband med att de tagit fram inspel till Västtrafiks årliga trafikplan lyft önskemål om busstrafik från Saltholmen till andra mål i staden. Västtrafik har återkopplat att det inte finns tillräckligt med resandeunderlag för busstrafik till målpunkterna. Emellertid så finns det potential att på längre sikt se över en snabbare förbindelse mellan Frölunda torg och Saltholmen.

Gällande fler båtförbindelser till Stenpiren har Västtrafik återkopplat att på kort sikt är det inte aktuellt med utökning på linjen med hänvisning till ansträngt ekonomiskt läge. Under sommaren 2021 trafikerade trafikkontoret sträckan mellan besöksparkeringen vid Hinsholmen och Saltholmens färjeterminal, cirka 2,5 km, med en kostnadsfri Flexlinjebuss. Trafikkontoret konstaterar att sommarbussen varit uppskattad men kostnaden per resa har varit hög, cirka 31 kronor. Sommarbussen ligger inte i linje med trafikförsörjningsprogrammet och det övergripande målet att öka andelen hållbara resor. Trafiknämnden sammanvägda bedömning är därför att inte fortsätta med sommarbussen.

Stadsbyggnadskontoret har i samband med den nya översiktsplanen tagit fram möjliga framtida angöringspunkter för skärgårdstrafik, dessa redovisas i, ”PM Kompletterande angöring för skärgårdstrafiken” 2020-10-30. I utredningen jämförs tänkbara angöringsplatser som kan avlasta Saltholmen avseende skärgårdstrafik och det konstaterandes att Skärgårdstrafiken bör utvecklas till innerstaden på båda sidor om älven. De nya angöringsplatser som förordas är i första hand vid Operan och Pumpgatan.

De uppdrag som ännu inte slutförts är de uppdrag som Parkeringsbolaget och Grefab ansvarar för gemensamt om att omvandla mark för båtuppställning till parkering samt effektivisera markanvändningen. Till det kommer fastighetsnämndens uppdrag om att tillsammans med Parkeringsbolaget och Grefab utöka möjligheten för båtuppställning och parkering, samt fastighetsnämnden uppdrag ansöka om planändring då förutsättningarna för en utbyggd terminal klarlagts.

Stadsledningskontoret bedömer därför att dessa uppdrag ska fullföljas och återrapporteras till kommunfullmäktige i ordinarie uppföljning.

Magnús Sigfússon

Direktör för Samhälle och omvärld

Eva Hessman

Stadsdirektör



Kommunfullmäktiges uppdrag och kommunstyrelsens återremiss om att utreda parkeringssituationen på Saltholmen/Långedrag

§ 22, 0673/16

Beslut

Enligt kommunstyrelsens förslag:

1. Göteborgs Stads Parkering AB får i uppdrag att på Saltholmen/Långedrag:

- renodla olika parkeringsområden för olika användargrupper så att boende och verksamma inte konkurrerar om platser med besökande, omvandla besöksplatser på Saltholmen till platser för boende och verksamma i skärgården, främja bilpooler och platser med elanslutning samt pröva förutsättningarna för att med en tydligare prisdifferentiering mellan parkeringsplatser med olika kvaliteter påverka efterfrågan,
- göra en fördjupad utredning gällande införande av in- och utfartsbommar till samtliga delområden som är avsedda för förhyrda platser, områdestillstånd/dagstillstånd såväl på Saltholmen som på Långedrag. En konsekvensbeskrivning gällande både för- och nackdelar ska inkluderas i utredningen. Utredningen ska återrapporteras till Göteborgs Stads Parkering AB styrelse senast hösten 2019,
- förenkla och förtydliga kösystemet för förhyrda platser, tillståndsplatser och dagstillstånd. Enkelhet, tydlighet och transparens ska vara ledord för kösystemet,
- utreda om ett begränsat antal av tillståndsplatserna på Saltholmenområdet kan reserveras/göras tillgängliga för näringsidkare med uppdrag ute i Skärgården, t.ex. i form av hantverkare. Dessa platser ska i så fall skyltas tydligt så det framgår att de är reserverade för näringsidkare. Utredningen ska återrapporteras till Göteborgs Stads Parkering AB styrelse senast hösten 2019,
- Parkeringsbolaget får i det fortsatta arbetet i uppdrag att tillgodose behovet av boende- och besöksplatser för personer med parkeringstillstånd för rörelsehindrade.

2. Göteborgs Stads Parkerings AB och Grefab AB får i uppdrag att:

- förändra Grefab AB:s platser för båtuppställning närmast väster om terminalbyggnaden till parkering för boende under förutsättning att det är möjligt att erbjuda ersättningsplatser för båtuppställning,
- aktivt arbeta för att göra båtuppställningsplatsen närmast väster om terminalbyggnaden till parkering för boende året runt. För att inte låsa in sig, och göra arbetet så effektivt som möjligt, ska bolagen utveckla kombinationsanvändning för besöksparkering/båtuppläggning i syfte att effektivisera markens nyttjande året runt på övriga delar av området. Lämpligen kan detta ske via nyttjanderättsavtal bolagen emellan.

3. Trafiknämnden får i uppdrag att:

- förbättra trafiksäkerheten på Saltholmsgatan, att tillsammans med Västtrafik utreda möjlighet till kompletterande busstrafik till andra mål i staden, sommartrafik mellan Hinsholmen och Saltholmen, fler båtförbindelser till Stenpiren och att skapa en säker och väderskyddad cykelparkering vid Saltholmens terminal,
- kompletterande busstrafik och fler båtförbindelser ska bland annat omfatta möjligheter för fler turer med båtlinjen mellan Stenpiren och Södra Skärgården via Saltholmen, fler avgångar med Ö-snabben till och från Gustav Adolfs torg under sommarmånaderna, samt möjligheterna att förlänga Älvsnabbens sträckning ut till Saltholmen med förslag på lämpliga anöringsplatser längs vägen,

4. Fastighetsnämnden får i uppdrag att i samverkan med Göteborgs Stads Parkeringsbolag AB och Grefab AB utöka parkeringsmöjligheter och båtuppställning samt ansöka om planändring då förutsättningarna för en utbyggd terminal klarlagts.

5. Byggnadsnämnden får i uppdrag att inom ramen för arbetet med ny översiktsplan, utreda möjligheterna för kompletterande anöringspunkter för skärgårdstrafik som avlastar Saltholmen.

6. Kommunfullmäktiges uppdrag 2016-05-12 § 8 att utreda hur parkeringssituationen kan förbättras och utökas på Saltholmen/Långedrag, förklaras fullgjort.

Handling

2019 nr 147.

Yrkanden

Hampus Magnusson (M), Ann Catrine Fogelgren (L) och Viktoria Tryggvadottir Rolka (S) yrkar bifall till kommunstyrelsens förslag.

Jörgen Fogelklou (SD) yrkar bifall till förslaget från SD i kommunstyrelsen.

Karin Pleijel (MP) och Daniel Bernmar (V) yrkar bifall till förslaget från V och MP i kommunstyrelsen.

Propositionsordning

Ordföranden ställer propositioner på yrkandena och finner att kommunstyrelsens förslag bifallits. Omröstning begärs.

Ordföranden antecknar kommunstyrelsens förslag som Ja-proposition i huvudvoteringen. Återstående yrkanden ställs under proposition. Ordföranden finner att förslaget från Karin Pleijel och Daniel Bernmar antagits som motförslag i huvudvoteringen.

Omröstning - huvudvotering

Godkänd voteringsproposition: ”Ja för bifall till kommunstyrelsens förslag. Nej för bifall till yrkandet från Karin Pleijel och Daniel Bernmar”.

Omröstningen utfaller med 53 Ja mot 19 Nej. Sju ledamöter avstår från att rösta.

Två ledamöter är frånvarande. Hur var och en röstar framgår av bilaga 4.

Protokollsutdrag skickas till

Göteborgs Stads Parkering AB
Grefab AB
Trafiknämnden
Fastighetsnämnden
Byggnadsnämnden

Dag för justering

2019-09-25

Vid protokollet

Sekreterare

Christina Hofmann

Ordförande

Pär Gustafsson

Justerande

Helene Odenjung

Justerande

Martin Nilsson

Kommunfullmäktiges uppdrag och kommunstyrelsens återremiss om att utreda parkeringssituationen på Saltholmen/Långedrag

§ 528, 0673/16

Beslut

Enligt yrkande från D, M, L, C och S:

Stadsledningskontoret får i uppdrag att senast under år 2021 till kommunstyrelsen redovisa en utvärdering av parkerings- och trafiksituationen på Saltholmen/Långedrag. Stadsledningskontoret ska även en gång årligen informera kommunstyrelsen om hur det pågående arbetet med parkerings- och trafiksituationen på Saltholmen/Långedrag fortlöper.

Kommunstyrelsen tillstyrker yrkande från D, M, L, C och S den 14 juni 2019 med tillägg enligt yrkande från V och MP den 7 juni 2019 och föreslår att kommunfullmäktige beslutar:

1. Göteborgs Stads Parkering AB får i uppdrag att på Saltholmen/Långedrag:
 - renodla olika parkeringsområden för olika användargrupper så att boende och verksamma inte konkurrerar om platser med besökande, omvandla besöksplatser på Saltholmen till platser för boende och verksamma i skärgården, främja bilpooler och platser med elanslutning samt pröva förutsättningarna för att med en tydligare prisdifferentiering mellan parkeringsplatser med olika kvaliteter påverka efterfrågan.
 - göra en fördjupad utredning gällande införande av in- och utfartsbommar till samtliga delområden som är avsedda för förhyrda platser, områdestillstånd/dagillstånd såväl på Saltholmen som på Långedrag. En konsekvensbeskrivning gällande både för- och nackdelar ska inkluderas i utredningen. Utredningen ska återrapporteras till Göteborgs Stads Parkering AB styrelse senast hösten 2019.
 - förenkla och förtydliga kösystemet för förhyrda platser, tillståndsplatser och dagstillstånd. Enkelhet, tydlighet och transparens ska vara ledord för kösystemet.
 - Utreda om ett begränsat antal av tillståndsplatserna på Saltholmenområdet kan reserveras/göras tillgängliga för näringsidkare med uppdrag ute i Skärgården, t.ex. i form av hantverkare. Dessa platser ska i så fall skyltas tydligt så det framgår att de är reserverade för näringsidkare. Utredningen ska återrapporteras till Göteborgs Stads Parkering AB styrelse senast hösten 2019.
 - Parkeringsbolaget får i det fortsatta arbetet i uppdrag att tillgodose behovet av boende- och besöksplatser för personer med parkeringstillstånd för rörelsehindrade.
2. Göteborgs Stads Parkerings AB och Grefab AB får i uppdrag att:
 - förändra Grefab AB:s platser för båtuppställning närmast väster om terminalbyggnaden till parkering för boende under förutsättning att det är möjligt att erbjuda ersättningsplatser för båtuppställning.

- aktivt arbeta för att göra båtuppställningsplatsen närmast väster om terminalbyggnaden till parkering för boende året runt. För att inte låsa in sig, och göra arbetet så effektivt som möjligt, ska bolagen utveckla kombinationsanvändning för besöksparkering/båtuppläggning i syfte att effektivisera markens nyttjande året runt på övriga delar av området. Lämpligen kan detta ske via nyttjanderättsavtal bolagen emellan.
3. Trafiknämnden får i uppdrag att:
 - förbättra trafiksäkerheten på Saltholmsgatan, att tillsammans med Västtrafik utreda möjlighet till kompletterande busstrafik till andra mål i staden, sommartrafik mellan Hinsholmen och Saltholmen, fler båtförbindelser till Stenpiren och att skapa en säker och väderskyddad cykelparkering vid Saltholmens terminal.
 - kompletterande busstrafik och fler båtförbindelser ska bland annat omfatta möjligheter för flerturer med båtlinjen mellan Stenpiren och Södra Skärgården via Saltholmen, fler avgångar med Ö-snabben till och från Gustav Adolfs torg under sommarmånaderna, samt möjligheterna att förlänga Älvsnabbens sträckning ut till Saltholmen med förslag på lämpliga angoringsplatser längs vägen.
 4. Fastighetsnämnden får i uppdrag att i samverkan med Göteborgs Stads Parkeringsbolag AB och Grefab AB utöka parkeringsmöjligheter och båtuppställning samt ansöka om planändring då förutsättningarna för en utbyggd terminal klarlagts.
 5. Byggnadsnämnden får i uppdrag att inom ramen för arbetet med ny översiktsplan, utreda möjligheterna för kompletterande angoringspunkter för skärgårdstrafik som avlastar Saltholmen.
 6. Kommunfullmäktiges uppdrag 2016-05-12 § 8 att utreda hur parkeringssituationen kan förbättras och utökas på Saltholmen/Lågedrag, förklaras fullgjort.

Tidigare behandling

Bordlagt den 22 maj 2019, § 353 och den 12 juni 2019, § 476.

Handlingar

Stadsledningskontorets tjänsteutlåtande den 2 maj 2019.

Yrkande från SD den 17 maj 2019.

Yrkande från D, M, L, C och S samt särskilt yttrande från KD den 14 juni 2019.

Tilläggsyrkande från V och MP den 7 juni 2019.

Yttrande från MP och V den 18 juni 2019.

Yrkanden

Helene Odenjung (L) yrkar bifall till yrkande från D, M, L, C och S

den 14 juni 2019 samt beslutssatserna i tilläggsyrkande från V och MP den 7 juni 2019.

Jörgen Fogelklou (SD) yrkar att ärendet ska återremitteras i enlighet med yrkande från SD den 17 maj 2019.

Daniel Bernmar (V) yrkar bifall till stadsledningskontorets förslag och tilläggsyrkande från V och MP den 7 juni 2019 samt avslag på yrkande från D, M, L, C och S den 14 juni 2019 och yrkande från SD den 17 maj 2019.

Propositionsordning

Ordföranden Axel Josefson (M) ställer först propositioner på dels ärendets avgörande idag och dels ärendets återremiss och finner att kommunstyrelsen beslutat avgöra ärendet vid dagens sammanträde. Omröstning begärs.

Omröstning

Godkänd voteringsproposition: ”Ja för ärendets avgörande idag och Nej för ärendets återremiss.”

Daniel Bernmar (V), Helene Odenjung (L), Martin Wannholt (D), Karin Pleijel (MP), Hampus Magnusson (M), Marina Johansson (S), Grith Fjeldmose (V), Jessica Blixt (D), Naod Habtemichael (C), Jonas Attenius (S), tjänstgörande ersättaren Viktoria Tryggvadottir Rolka (S) samt ordföranden Axel Josefson (M) röstar Ja (12).

Jörgen Fogelklou (SD) röstar Nej (1).

Kommunstyrelsen beslutar med tolv röster mot en att avgöra ärendet vid dagens sammanträde.

Propositionsordning

Ordföranden ställer härefter propositioner på stadsledningskontorets förslag och yrkandet från D, M, L, C och S och finner att yrkande från D, M, L, C och S bifallits. Omröstning begärs.

Omröstning

Godkänd voteringsproposition: ”Ja för bifall till yrkande från D, M, L, C och S och Nej för bifall till stadsledningskontorets förslag”.

Helene Odenjung (L), Martin Wannholt (D), Hampus Magnusson (M), Marina Johansson (S), Jessica Blixt (D), Jörgen Fogelklou (SD), Naod Habtemichael (C), Jonas Attenius (S), tjänstgörande ersättaren Viktoria Tryggvadottir Rolka (S) samt ordföranden Axel Josefson (M) röstar Ja (10).

Daniel Bernmar (V), Karin Pleijel (MP) och Grith Fjeldmose (V) röstar Nej (3).

Kommunstyrelsen beslutar härefter att bifalla beslutssatserna i yrkandet från V och MP den 7 juni 2019.

Protokollsanteckningar

Elisabet Lann (KD) antecknar följande till protokollet: Om jag hade haft rätt att rösta hade jag röstat för ärendets avgörande idag i första omröstningen och Ja i andra omröstningen.

Representanterna från MP och V antecknar som yttrande en skrivelse från den 18 juni 2019.

Elisabet Lann (KD) antecknar som yttrande en skrivelse från den 14 juni 2019.

Protokollsutdrag skickas till

Stadsledningskontoret
Skrivelse nr 115 till kommunfullmäktige

Dag för justering

2019-06-24

Vid protokollet

Sekreterare

Mathias Sköld

Ordförande

Axel Josefson

Justerande

Daniel Bernmar