

Yrkande
Särskilt yttrande

Miljöpartiet, Socialdemokraterna och Vänsterpartiet
Centerpartiet

2024-09-20

Yrkande angående – Remissyttranden från Göteborgs Stads Parkerings AB och Grefab AB angående trafiknämndens utredning gällande båtuppläggning vid Saltholmen.

Förslag till beslut

I kommunstyrelsen och kommunfullmäktige:

1. Göteborgs Stads Parkerings AB får i uppdrag att utreda ekonomiska incitament för kunder med förhyrda platser att frivilligt konvertera dessa till tillståndsparkering.
2. Göteborgs Stads Parkerings AB får i uppdrag att återkomma med förslag på hur en ökad konvertering av förhyrda platser till tillståndsplatser på Saltholmen skulle kunna genomföras.
3. Exploateringsnämnden får i uppdrag att i dialog med Grefab och Göteborgs Stads Parkerings AB undersöka möjligheten till att avsluta Grefabs arrendeavtal för parkeringsplatser i Saltholmens inre hamn och erbjuda Göteborgs Stads Parkerings AB att arrendera parkeringsytan året om.
4. Göteborgs Stads Parkerings AB och stadsmiljönämnden får i uppdrag att verka för ett mer optimalt resursutnyttjande av den parkeringsyta som finns på Saltholmen och Långedrag i syfte att öka tillgängligheten på boendeparkering.

Yrkandet

Utmaningen kring Södra skärgårdens parkeringsmöjligheter vid Saltholmen/Långedrag har pågått i årtionden. Under de senaste mandatperioderna har flertalet utredningar, uppdrag och återremisser beställts kring hanteringen av parkeringssituationen vid Saltholmen/Långedrag. Utredningarna har genomförts under såväl rödgröna styren som borgerliga styren. Den senaste återremissen resulterade i ett tydliggörande kring hur Parkeringsbolaget och Grefab ställer sig till ett par föreslagna parkeringsåtgärder.

Vår utgångspunkt är att tillgången på hållbara färdmedel och parkeringsmöjligheter behöver öka för de boende. Vi vill ge Parkeringsbolaget i uppdrag att utreda ekonomiska incitament för kunder med förhyrda platser att frivilligt konvertera dessa till tillståndsparkeringar. Bolaget får även i uppdrag att återkomma med ytterligare förslag på hur en ökad konvertering av förhyrda platser på Saltholmen skulle kunna genomföras. Vi ger dessutom Exploateringsnämnden i uppdrag att, i dialog med Grefab och Parkeringsbolaget, undersöka möjligheten att erbjuda ett arrendeavtal för parkeringsplatser i Saltholmens inre hamn till Parkeringsbolaget på helårsbasis.

Enligt Parkeringsbolagets bedömning saknar omkring 400 Skärgårdsbor en parkeringslösning idag. Ifall de förhyrda platserna på Saltholmen omvandlas till tillståndsparkeringar så kan ytterligare 100 öbor till få en parkeringslösning. Vi vill i sammanhanget understryka att det är viktigt att en konvertering av platser sker i dialog med den som hyr en plats idag. Om parkeringsytan, som idag samnyttjas säsongvis av Parkeringsbolagets och Grefabs bilburna kunder, i Saltholmens inre hamn

skulle tillägnas skärgårdsborna året runt beräknas ytterligare 40–50 personer kunna få en parkeringslösning, vilket skulle vara positivt och utgöra ett välbehövligt tillskott av parkeringsplatser. Här är det viktigt att det sker en god dialog mellan Exploateringsnämnden, Grefab och Parkeringsbolaget.

Våra uppdrag till Parkeringsbolaget innebär att konvertering ska göras frivilligt genom ekonomiska incitament och att bolaget även ska återkomma med övriga åtgärder som möjliggör ökad konvertering av förhyrda platser.

Parkeringsbolaget får därtill i uppdrag att utöver ovanstående verka för ett mer optimalt resursutnyttjande av den parkeringsyta som finns på Saltholmen och Långedrag i syfte att öka tillgängligheten på boendeparkering. Nyckeln till att öka skärgårdsbornas tillgång till parkering och mobilitet är ett effektivt nyttjande av befintlig parkering på Saltholmen/Långedrag, för såväl boende som besökare, vilket förutsätter en ökad jämvikt mellan utbud och efterfrågan. Vidare behövs en ökad tillgänglighet för delade mobilitetslösningar och laddmöjligheter, detta skulle exempelvis kunna innefatta en permanent styr-och-ställ-station och satsningar för att öka nyttjandet av bilpooler.

Vi bedömer inte utredningens föreslagna åtgärder som möjliga att genomföra i den takt som krävs för att fler snabbt ska få tillgång till en parkeringslösning. Detta beror bland annat på att de riskerar att upphäva strandskyddet samt kräver ingrepp i den strandnära grönzonen. Innan staden ianspråkar ny mark eller bygger nya parkeringsanläggningar är det viktigt att optimera befintlig parkeringsyta. Det är ett snabbare och mer kostnadseffektivt sätt att öka tillgången till parkering och mobilitet för de boende. På detta sätt kan snabba och effektiva åtgärder för att öka tillgången till p-platser tillskapas samtidigt som staden kraftsamlar för att göra det enklare och mer attraktivt att resa hållbart.

Yrkande angående – Remissyttranden från Göteborgs Stads Parkerings AB och Grefab AB angående trafiknämndens utredning gällande båtuppläggnings vid Saltholmen

Förslag till beslut

I kommunstyrelsen och kommunfullmäktige:

1. Göteborgs Stads Parkerings AB och Grefab AB får i uppdrag att undersöka möjligheten att använda en lösning likt P-Arken i området kring Saltholmen.

Yrkandet

En förbättrad parkeringssituation för boende i Södra skärgården har länge varit ett uttryckt önskemål med syfte att underlätta en positiv utveckling av skärgården och ge rimliga levnadsvillkor för de helårsboende. En möjlighet till parkering för skärgårdsborna vintertid nära skärgårdsbåtarna är ett sådant önskemål.

Parkeringsbehovet är omfattande, både fasta platser för boende i skärgården och tillfälliga platser för besökande. Under delar av året påverkas besöksnäringen i området och i skärgården av bristen på parkeringsplatser. Genom att utöka antalet parkeringsplatser viss tid under året eller permanent, främjas situationen för de boende i Södra Skärgården och besöksnäringen. Vid samtal med representanter från öarna har det framkommit att ökning av antalet tillståndsplatser är ett alternativ för att fler ska kunna få en parkeringslösning.

För att inte försämra förutsättningarna för båtuppläggnings och för att utöka antalet parkeringsplatser, yrkar vi på att Göteborgs Stads Parkerings AB och Grefab AB ser över möjligheten att använda en lösning likt P-Arken i området kring Saltholmen.

Yrkande
Ärende 35
2024-08-28

M, D, L, KD

Yrkande angående – Remissyttranden från Göteborgs Stads Parkerings AB och Grefab AB angående trafiknämndens utredning gällande båtuppläggning vid Saltholmen

Förslag till beslut

I kommunstyrelsen och kommunfullmäktige:

1. Exploateringsnämnden får i uppdrag att, i samverkan med stadsbyggnadsnämnden, Göteborgs Stads Parkerings AB, Grefab och övriga berörda nämnder och bolag, gå vidare med, inklusive fördjupade utredningar, ett genomförande av alternativ 1 från Trafikkontorets utredning med flytt av båtuppläggning och förvaring till ytan vid Hinsholmen. Budget för projektet sätts i enlighet med presenterat förslag på 3 mnkr, och respektive aktörer får i uppgift att återrapportera till kommunfullmäktige vid risk om att budget överskrids. Uppdraget och framdrift ska rapporteras löpande till kommunfullmäktige med första återkoppling i december 2024.
2. Berörda nämnder och bolag får i uppdrag att se över andra möjliga ytor, i anslutning till Hinsholmen, där båtuppläggning skulle kunna vara möjlig att hantera.

Yrkandet

Frågan kring ytan bredvid båtterminalen i Saltholmen har dragits i långbänk, bland annat på grund av att alla inte velat arbeta för att hitta lösningar för stadens bästa. För ett år sedan, i juni 2023, befäste S, V och MP den dåliga hanteringen genom att besluta om ytterligare en återremiss, vilken uppenbart inte skulle ge någon ytterligare väsentlig information. Detta bekräftas nu i remissvararen som inte tillför något nytt av värde. Allt återremissen har skapat är ytterligare en för Södra Skärgården beklaglig fördröjning på över ett år. Stadsledningskontoret lyfter också att det nu verkligen är dags för Göteborgs Stad att välja ett alternativ för att öka antalet parkeringsplatser ute på Saltholmen vintertid. Sedan tidigare har Trafikkontoret (nuvarande stadsmiljöförvaltningen), på uppdrag från kommunfullmäktige, kommit med konkreta förslag – vilka även är ekonomiskt prognostiserade. Vi har även fått in Parkeringsbolagets och Grefabs synpunkter – där den förstnämnda ser alla alternativen som realistiska och genomförbara medan Grefab lyfter alt 1 och 2. Vi ställer oss som sagt eniga i att flera av förslagen känns svåra att genomföra, men nu är det tydligt att ett förslag sticker ut som realistiskt både när det gäller Grefabs operationella hanterande och ur en ekonomisk aspekt. Det gäller alternativ 1 i utredningen, där en yta strax intill nuvarande parkering/båtuppläggning vid Hinsholmen föreslås - men där planändring behöver ske och området bearbetas. Förslaget är intressant och därför får berörda nämnder och bolag i uppdrag att fördjupa utredningsarbetet med målet att genomföra förslaget, förutsatt att det är juridiskt möjligt. Budgetramen ska vara densamma som föreslagen prognos om 3mnkr, och det ska återrapporteras till kommunstyrelsen om den riskerar att överskridas. För att få ytterligare fart i processen ska Grefab, när arbetet kring ny området vid Hinsholmen väl är i gång, inte teckna nya avtal för den aktuella ytan ute vid Saltholmenterminalen.

**Tjänsteutlåtande**

Utfärdat 2024-05-10

Ärendenummer SLK-2022-01313

Handläggare

Neda Sherafat

Telefon: 031-368 00 72

E-post: neda.sherafat@stadshuset.goteborg.se

Remissyttranden från Göteborgs Stads Parkerings AB och Grefab AB angående trafiknämndens utredning gällande båtuppläggning vid Saltholmen

Förslag till beslut

I kommunstyrelsen:

Remissvar från Göteborgs Stads Parkerings AB och Grefab AB avseende trafiknämndens utredning gällande annan plats för båtuppläggnings vid Saltholmen antecknas.

Sammanfattning

Kommunfullmäktige beslutade 2023-06-19 § 5 att remittera trafiknämndens utredning gällande annan plats för båtuppläggnings vid Saltholmen till Göteborgs Stads Parkerings AB (Parkeringsbolaget) och Grefab AB med begäran om att bolagen ska återkomma till kommunstyrelsen med beskrivning av sina respektive bedömningar av förslagen och hur de kan bidra till flytt av båtar och utökning av parkeringsplatser. Bedömningen ska fokusera på genomförbarhet, kostnad och göras med hänsyn till miljö- och klimatprogrammet.

Bolagsstyrelserna har inkommit med remissvar som biläggs detta tjänsteutlåtande.

Stadsledningskontoret konstaterar att bolagen har samma inställning till frågan som innan remitteringen av trafiknämndens utredning. Parkeringsbolaget är öppen för samtliga alternativ för båtuppläggning medan Grefab förordar alternativen gällande Hinsholmskilen och parkeringshus och avstyrker de övriga två alternativen.

Stadsledningskontoret ser fortsatt att Grefab har en nyckelroll i att parkeringsproblematiken på Saltholmen ska kunna lösas.

Stadsledningskontoret lyfter i sammanhanget en sammanfattning av nuläget per alternativ, kopplat till bolagsstyrelsernas svar gällande alternativen för båtuppläggning. Stadsledningskontoret bedömer att det nu behövs beslut om vilket av alternativen Göteborgs Stad ska gå vidare med, för att öka antalet parkeringsplatser vintertid och därmed komma närmare en lösning på parkeringsfrågan i Saltholmen.

Bedömning ur ekonomisk dimension

Parkeringsbolaget ser ingen direkt ökad kostnad inom egen verksamhet för alternativ 3 och 4 som innebär samnyttjande vintertid på Talattagatan eller Vikebacken.

Parkeringsbolaget bedömer att alternativ 2, med uppförande av parkeringshus, behöver

utredas ytterligare och kan innebära en ekonomisk påverkan för bolaget. Övriga alternativ har bolaget inte rådighet över.

Parkeringsbolaget skulle dock föredra att innan ett eventuellt beslut tas om parkeringshus först se hur en utökning av parkeringsyta på yttre hamn samt även en övergång av kvarvarande förhyrda platser till tillståndsparkering kan påverka kötidspenomenet genom bättre samnyttjande av markresurserna.

Grefab bedömer att bolaget inte förväntas bära eventuella kostnader för lösningen av något av förslagen. Grefab har anlagt den yta som bolaget enligt förslag ska erbjudas ersättningsyta för.

Alternativ 1, där en ny yta anläggs i Hinsholmen, ger heller ingen kostnad för etableringen men förändringen kan riskera att kunder säger upp sitt avtal som en konsekvens av förändrad service, enligt Grefab. Försämrad tillgång till parkering för bolagets kunder kan medföra uppsägningar.

De båda alternativen där kunderna själva ska ombesörja flytt bedöms av Grefab leda till kundtapp då ytorna är svåra att bevaka. Dessutom bedöms den kostnad som enskilda kunder drabbas av i samband med köp av trailer alternativt köp av transport för de båtar som inte kan dras med personbil leda till att de väljer att säga upp sitt avtal med Grefab.

Bedömning ur ekologisk dimension

Parkeringsbolaget skriver i sitt remissvar att de inte har funnit några särskilda aspekter på frågan utifrån denna dimension. Bolaget lyfter att resurseffektiv markanvändning, det vill säga samnyttjande i stället för fasta förhyrda parkeringsplatser, är att föredra ur ett miljö- och klimatperspektiv. Samnyttjande stödjer stadens önskvärda utveckling, i linje med stadens styrande dokument och inriktning.

Grefab ställer sig tveksamt till om ökade ytor för parkering bidrar i den ekologiska dimensionen. Grefab bedömer att ökad trafik på Saltholmsgatan med båttransporter kan upplevas negativt av närboende, biltrafik och spårvagn som tvingas anpassa sig efter båttransporternas planering och hastighet. Den ökade trafiken bedöms även påverka ljudbilden vid transporter på spårvagnsspåret. Grefab anser att lokal påverkan utifrån etableringen i Hinsholmen behöver utredas. Grefab bedömer att påverkan på befintligt gångstråk och utsikt från de närmaste fastigheterna kan komma att påverka kostnaderna och tidplanen.

Bedömning ur social dimension

Parkeringsbolaget ser positivt på ett samnyttjande av mark för besöksparkeringen med båtuppställning vintertid då det kan vara en bra kombination. Bolaget ser också positivt på åtgärder som bidrar till att fler köande kunder i Södra skärgården kan erbjudas en parkeringslösning genom både tillskott av markyta och samnyttjande som parkeringstillstånd möjliggör. Båda åtgärderna ligger också helt i linje med stadens mål. Idag består kön till förhyrda och tillstånd av cirka 1200 köplatser. Många som står i kö till förhyrd plats har idag ett parkeringstillstånd. Sett till antalet personer i köerna som idag inte har en parkeringslösning är det uppskattningsvis cirka 400 personer. Med ett tillskott av markyta och ett bättre nyttjande av platserna skulle kön till ett parkeringstillstånd på Saltholmen med boendekrav kunna komma ner till cirka 250-300 personer som inte har en parkeringslösning.

Grefab lyfter att det finns båtägare i Saltholmen som spenderar stor del av sin tid i hamnen. Den möjlighet till rekreation en båt innebär och hur Grefabs kunder genom sin närvaro på platsen bidrar till att bibehålla den kulturmiljö en fritidshamn är, bedöms vara till nytta för alla som besöker platsen. Grefab bedömer att grupper som saknar möjlighet att köpa fastighet kan genom båt och tillgång till båtlivet ges möjlighet att komma ut på havet med tillhörande upplevelser som hör liv i anslutning till västkusten till. Att inte kunna transportera sig med bil till båten försvårar båtägandet. Hamnarna i Lindholmen och Eriksberg, som saknar parkering, uppger Grefab att bolaget har svårt att hyra ut till. Grefab lyfter vidare att Saltholmen och Hinsholmen är de hamnar som det är möjligt att ta sig till med allmänna kommunikationer. Det har gjort det möjligt att för 900 båtplatser bara erbjuda 200 parkeringsplatser. Den sociala gemenskapen som finns i båtföreningen bland båtägarna är uppskattad året runt.

Bilagor

1. Kommunfullmäktiges protokollsutdrag 2023-06-19 § 5
2. Grefab AB:s handlingar 2023-10-25 § 73
3. Göteborgs Stads Parkerings AB:s handlingar 2023-10-12 § 89
4. Trafikkontorets tjänsteutlåtande 2022-09-12

Ärendet

Kommunfullmäktige beslutade 2023-06-19 § 5 att remittera trafiknämndens utredning gällande annan plats för båtuppläggnings vid Saltholmen till Göteborgs Stads Parkerings AB (Parkeringsbolaget) och Grefab AB med begäran om att bolagen ska återkomma till kommunstyrelsen med beskrivning av sina respektive bedömningar av förslagen och hur de kan bidra till flytt av båtar och utökning av parkeringsplatser. Bedömningen ska fokusera på genomförbarhet, kostnad och göras med hänsyn till miljö- och klimatprogrammet.

Beskrivning av ärendet

Den före detta trafiknämnden har på uppdrag av kommunfullmäktige 2022-04-28 § 23 utrett möjligheten att ta båtuppläggnings som idag finns närmast väster om terminalbyggnad på Saltholmen till annan plats. Utredningen redogjordes för i stadsledningskontorets tjänsteutlåtande dnr 1313/22, 2023-04-05 (se tabell nedan). I samma tjänsteutlåtande presenterades tre alternativa vägar framåt:

1. Låta remittera trafiknämndens utredning till Parkeringsbolaget och Grefab med begäran om att bolagen ska återkomma till kommunstyrelsen med beskrivning av sina respektive bedömningar av förslagen och hur de kan bidra till flytt av båtar och utökning av parkeringsplatser.
2. Ge Grefab och Parkeringsbolaget i uppdrag att gemensamt värdera trafiknämndens fyra alternativ och återkomma till fullmäktige med beskrivning av hur bolagen avser att gå vidare med ett av alternativen. Utredningen ska fokusera på genomförbarhet och kostnad.
3. Ge berörda nämnder och styrelser i uppdrag att gå vidare med ett av trafiknämndens fyra alternativ.

Uppdraget förklarades fullgjort av kommunfullmäktige 2023-06-19 § 5, samtidigt som trafiknämndens utredning remitterades till Parkeringsbolaget och Grefab.

Bolagsstyrelserna har inkommit med remissvar, vilka biläggs detta tjänsteutlåtande.

Trafiknämndens utredning

Tabellen nedan ger en översiktlig bild över trafiknämndens fyra alternativ för båtuppläggnings på Saltholmen. Fördjupad information finns i bilaga 4.

Alternativ	Ekonomisk kalkyl	Kommentarer
1. Hinsholmen	3 mnkr	<ul style="list-style-type: none">• Planbesked krävs• Återinträdande av strandskydd vid planändring
2. Omfördelning vid Saltholmen – parkeringshus	40 mnkr	<ul style="list-style-type: none">• Ej detaljplanerat område• Kan innebära utökning av parkeringsplatser
2.1 Omfördelning vid Saltholmen – flyttad uppläggningsplats	2 mnkr	<ul style="list-style-type: none">• Eventuellt förändrad servicenivå för Grefabs kunder gällande transport mellan kran och uppläggningsplats
3. Talattagatan – i anslutning till kran	10 mnkr	<ul style="list-style-type: none">• Servitutkrav för kran

Alternativ	Ekonomisk kalkyl	Kommentarer
3.1 Talattagatan – enbart uppläggnig	2 mnkr	<ul style="list-style-type: none"> Förändrad servicenivå för Grefabs kunder (om ej kran)
4. Vikebacken	2 mnkr	<ul style="list-style-type: none"> Förändrad servicenivå för Grefabs kunder Avhängigt Parkeringsbolagets pågående bygglovsansökan Potentiell storleksbegränsning för upplagda båtar



Översiktsbild lokalisering av trafiknämndens fyra alternativ.

Sammanfattning av Parkeringsbolagets remissvar

Bolaget har inga synpunkter avseende vilket av de fyra alternativ som presenteras av trafiknämnden som är lämpligast. Samtliga är fullt genomförbara ur bolagets perspektiv och samtliga skulle medföra ett välkommet tillskott av parkeringsplatser i området.

Det är dock viktigt att Vikebacken och Talattagatans parkeringsområden är fullt tillgängliga för besöksparkering sommartid när behovet av besöksparkering är som störst.

Frågan om att frigöra båtuppställningsyta på Saltholmen till förmån för att lösa parkering för de många skärgårdsbor som kör till ett parkeringstillstånd är en viktig fråga med många intressenter. Parkeringsbolaget anser att en stor del av parkeringsproblematiken på Saltholmen kan lösas genom tillskott av ytan som idag används för båtuppställning samt genom att göra om befintliga parkeringsområden med förhyrda platser till tillståndsparkering. Kötiden skulle genom det ökade samnyttjandet innebära att kötiden till parkering för skärgårdsbor minskar rejält.

Detta beskrivs mer om i stadsledningskontorets tjänsteutlåtande ”Redovisning av uppdrag gällande båtuppläggning på Saltholmen” med diarienummer 1313/22 där man konstaterar följande:

”Ungefär hälften av parkeringsplatserna på Saltholmen är förhyrda och hälften är tillståndsparkering. En förhyrd plats innebär att den som hyr en plats har en egen numrerad plats. Tillståndsplats innebär att den som har ett tillstånd får parkera på valfri ledig plats inom det område som tillståndet gäller för. Parkeringsplatser med tillstånd samnyttjas och på så sätt utnyttjas parkeringsytan effektivt.”

Sammanfattning av Grefabs remissvar

Grefab redovisar sina bedömningar av trafiknämndens alternativ:

1. Hinsholmen: Grefab ser möjligheter med förslaget att anlägga ny yta i anslutning till Hinsholmskilens fritidsbåtshamn. Förslaget möjliggör relativt enkel anpassning av befintlig personal och anläggning till förändrad dimensionering.
2. Parkeringshus på Saltholmen: Grefab bedömer förslaget att bygga parkeringshus i Saltholmen som det alternativ som ger störst effekt på ökat antal platser med minst påverkan på logistiken i området. Ett parkeringshus skulle dessutom kunna inrymma övrig verksamhet och ge platsen ökad nytta för besökare.
3. Talattagatan: Grefab avstyrker förslaget. Bolagets vinterkunder i Saltholmen har inte båtar som kunder klarar att hantera med båttrailer. Skulle det gå att ställa båt med trailer behöver trailer förvaras på platsen även under sommaren och parkeringsmöjligheterna ökar därmed inte i området.
4. Vikebacken: Grefab avstyrker förslaget. Bolagets vinterkunder i Saltholmen har inte båtar som kunder klarar att hantera med båttrailer. Skulle det gå att ställa båt med trailer behöver trailer förvaras på platsen även under sommaren och parkeringsmöjligheterna ökar därmed inte i området.

Grefab står bakom förslaget att, om möjligt, flytta sin vinteruppställning väster om terminalen till Hinsholmskilen.

Stadsledningskontorets bedömning

Stadsledningskontoret redovisar i detta tjänsteutlåtande remissvaren från Parkeringsbolaget och Grefab.

Stadsledningskontoret noterar att bolagsstyrelserna enligt kommunstyrelsens uppdrag ska ha gjort bedömningar utifrån genomförbarhet, kostnader och hänsyn till miljö- och klimatprogrammet.

Stadsledningskontoret konstaterar att Parkeringsbolaget och Grefab har samma inställning till frågan som innan remitteringen av trafiknämndens utredning. Parkeringsbolaget är öppen för samtliga alternativ för båtuppläggning medan Grefab förordar alternativen gällande Hinsholmskilen och parkeringshus och avstyrker de övriga två alternativen.

Stadsledningskontoret ser fortsatt att Grefab har en nyckelroll i att parkeringsproblematiken på Saltholmen ska kunna lösas.

Diskussionen har till stor del nu handlat om den yta som vintertid är uppställning av båtar i Saltholmens yttre del. Om en lösning för vinteruppställningen kan lösas på annan plats kan ett 50-tal parkeringsplatser för öborna skapas i nära anslutning till färjeterminalen. Grefab anser att en minskad service för båtägarna inte är acceptabel.

Stadsledningskontoret vill lyfta följande analys kopplat till bolagsstyrelsernas svar gällande alternativen för båtuppläggnin:

Alternativ	Stadsledningskontorets sammanfattning av nuläget
1. Hinsholmen	Alternativet medför ett större ingrepp i ett naturområde som idag är planlagt som parkmark. Det kommer att krävas en ny detaljplan i ett strandnära område. Dispens från strandskydd kommer att prövas av Länsstyrelsen. Närboende kommer troligen komma med invändningar, vilket kan förlänga tidplanen. Här finns möjlighet att utnyttja befintlig maskinpark från Grefab.
2. Omfördelning vid Saltholmen – parkeringshus	Alternativet innebär en ny detaljplan med parkeringsanläggning i flera plan. Det är det dyraste alternativet, som medför högre hyreskostnader för bilister och ett risktagande från den som bygger, troligen Parkeringsbolaget. Alternativet ger trafikökning på Saltholmsgatan.
2.1 Omfördelning vid Saltholmen – flyttad uppläggnin	Alternativet medför förändrad servicenivå för Grefabs kunder. Båtägarnas önskemål om service står emot skärgårdsbornas önskemål om parkering nära färjeterminalen. Här skulle en framkomlig väg exempelvis kunna vara att båtuppställningen omfördelas mellan Grefabs alla olika områden, vilket Grefab inte belyser i sitt remissvar.
3. Talattagatan – i anslutning till kran	Befintlig parkeringsyta används vintertid för båtuppställning. Alternativet kräver åtgärder för att ta hand om slipdamm med mera. En ny kran för båtlyft behövs, vilket kräver samverkan mellan Grefab och exempelvis GKSS genom ett avtal.
3.1 Talattagatan – enbart uppläggnin	Alternativet innebär att båtar ställs på området vintertid då det inte finns behov av bilparkering. Då krävs ändå vissa insatser för att hantera slipdamm med mera. Grefab pekar på att bolagets vinterkunder i Saltholmen inte har båtar som klarar att hanteras med båttrailer. Grefab menar att om båtar ställs med trailer behöver trailer förvaras på platsen även under sommaren och parkeringsmöjligheterna ökar därmed inte i området sommartid. Stadsledningskontoret noterar att samma förhållanden idag gäller på Saltholmen Yttre, men där sommartid det ändå finns möjlighet till att parkera bilar.
4. Vikebacken	Området är planlagt som allmän plats för park, plantering, lekplats och dylikt samt område för spårtrafikändamål. Byggnadsnämnden har tidigare avslagit ansökan om bygglov för utbyggnad av besöksparkering. Området är inte lämpligt om Saltholmen Yttres båtar ska transporteras dit eftersom det då behöver korsas spårområdet och innebära konflikt med spårvägens strömförsörjning.

Stadsledningskontoret bedömer att det nu behövs beslut om vilket av alternativen Göteborgs Stad ska gå vidare med, för att öka antalet parkeringsplatser vintertid och därmed komma närmare en lösning på parkeringsfrågan i Saltholmen.

Jonas Kinnander

Eva Hessman

Direktör Ärende och utredning

Stadsdirektör

Redovisning av uppdrag gällande båtuppläggning på Saltholmen

§ 5, 1313/22

Beslut

Enligt kommunstyrelsens förslag:

1. Trafiknämndens utredning remitteras till Göteborgs Stads Parkerings AB och Grefab AB med begäran om att bolagen ska återkomma till kommunstyrelsen med beskrivning av sina respektive bedömningar av förslagen och hur de kan bidra till flytt av båtar och utökning av parkeringsplatser. Bedömningen ska fokusera på genomförbarhet, kostnad och göras med hänsyn till miljö- och klimatprogrammet.
2. Kommunfullmäktiges uppdrag 2022-04-28 § 23, punkt 3, till trafiknämnden att utreda möjligheten att ta båtuppläggningsplatser som idag finns närmast väster om terminalbyggnad på Saltholmen till annan plats, förklaras fullgjort.

Tidigare behandling

Bordlagt den 8 juni 2023, § 22.

Handlingar

2023 nr 127.

Yrkande från C den 7 juni 2023.

Yrkanden

Karin Karlsson (V), Petra Elf (MP) och Parisa Rezaeivar (S) yrkar bifall till kommunstyrelsens förslag.

Hampus Magnusson (M), Patrik Höstmad (D), Jörgen Knudtzon (KD), Ann Catrine Fogelgren (L) och Lena Ferm (SD) yrkar bifall till förslaget från M, D, L och KD i kommunstyrelsen. Vidare yrkar Lena Ferm (SD) bifall till tilläggsyrkande från SD i kommunstyrelsen.

Daniel Augustsson (C) yrkar bifall till yrkande från C den 7 juni 2023.

Propositionsordning

Ordföranden ställer först propositioner på kommunstyrelsens förslag och yrkandet från Hampus Magnusson m.fl. samt yrkandet från Daniel Augustsson och finner att kommunstyrelsens förslag har bifallits. Omröstning begärs.

Ordföranden antecknar kommunstyrelsens förslag som Ja-proposition i huvudvoteringen. Återstående yrkanden ställs under proposition. Ordföranden finner att yrkandet från Hampus Magnusson m.fl. antagits som motförslag i huvudvoteringen.



Omröstning – huvudvotering

Godkänd voteringsproposition: ”Ja för bifall till kommunstyrelsens förslag. Nej för bifall till yrkandet från Hampus Magnusson m.fl.”

Omröstningen utfaller med 40 Ja mot 38 Nej. 3 ledamöter avstår från att rösta. Hur var och en röstar framgår av bilaga 3.

Propositionsordning

Ordföranden ställer härfter propositioner på bifall respektive avslag på tilläggsyrkandet från SD i kommunstyrelsen och finner att det har avslagits. Omröstning begärs.

Omröstning

Godkänd voteringsproposition: ”Ja för avslag och Nej för bifall till tilläggsyrkandet från SD i kommunstyrelsen.”

Omröstningen utfaller med 72 Ja mot 9 Nej. Hur var och en röstar framgår av bilaga 4.

Reservation

Ledamöterna från SD reserverar sig mot beslutet till förmån för det egna yrkandet.

Protokollsutdrag skickas till

Remiss till Göteborgs Stads Parkerings AB och Grefab AB genom stadsledningskontoret

Dag för justering

2023-06-27



Vid protokollet

Sekreterare

Mathias Sköld

Ordförande

Aslan Akbas

Justerande

Håkan Eriksson

Justerande

Margareta Broang

Justerande

Lisbeth Sundén Andersson



Bilaga 3

Ärende: 5:1

Ärendemening: Redovisning av uppdrag gällande båtuppläggnig på Saltholmen

Antal Ja: 40 Antal Nej: 38 Antal Avstår: 3 Antal Frånv: 0 Antal Kvittade: 0

Namn	Parti	Plats	Funktion	Resultat
Aslan Akbas	S	1	Ordförande	Ja
Emma Altenhammar	SD	67	Ledamot	Nej
Ann-Christine Andersson	S	25	Ledamot	Ja
Robert Andersson Hammarstrand	S	22	Ledamot	Ja
Mats Arnsmar	S	20	Ledamot	Ja
Jonas Attenius	S	10	Ledamot	Ja
Daniel Augustsson	C	48	Ersättare	Avstår
Hanan Baalbaki	S	39	Ledamot	Ja
Mariah Ben Salem Dynehäll	L	55	Ersättare	Nej
Jesper Berglund	V	81	Ledamot	Ja
Kristina Bergman Alme	L	51	Ersättare	Nej
Daniel Bernmar	V	56	Ledamot	Ja
Jessica Blixt	D	35	Ledamot	Nej
Margareta Broang	M	3	2:e v Ordf	Nej
Jenny Broman	V	57	Ledamot	Ja
Marie Brynolfsson	V	58	Ledamot	Ja
Kalle Bäck	KD	31	Ledamot	Nej
Emmyly Bönfors	C	50	Ledamot	Avstår
Sara Carlsson Häggglund	V	62	Ledamot	Ja
Petra Elf	MP	78	Ledamot	Ja
Håkan Eriksson	V	2	1:e v Ordf	Ja
Rickard Eriksson	M	26	Ledamot	Nej
Krista Femrell	SD	65	Ledamot	Nej
Lena Ferm	SD	69	Ledamot	Nej
Grith Fjeldmose	V	63	Ledamot	Ja
Eva Flyborg	L	52	Ledamot	Nej



Ann Catrine Fogelgren	L	54	Ledamot	Nej
Jörgen Fogelklou	SD	73	Ledamot	Nej
Sofie Gyllenwaldt	M	12	Ledamot	Nej
Håkan Hallengren	S	24	Ledamot	Ja
Anna Sara Hansson Perslow	C	49	Ersättare	Avstår
Patrik Helgeson	V	60	Ersättare	Ja
Johanna Holmdahl	KD	29	Ledamot	Nej
Patrik Höstmad	D	34	Ledamot	Nej
Alfred Johansson	S	42	Ledamot	Ja
Marina Johansson	S	9	Ledamot	Ja
Axel Josefson	M	5	Ledamot	Nej
Karin Karlsson	V	80	Ledamot	Ja
Magnus Kindmark	S	64	Ledamot	Ja
Agneta Kjaerbeck	SD	72	Ledamot	Nej
Hannah Klang	V	61	Ledamot	Ja
Jörgen Knudtzon	KD	30	Ledamot	Nej
Lena Landén-Olsson	S	37	Ledamot	Ja
Elisabet Lann	KD	32	Ledamot	Nej
Tony Liljendahl	SD	68	Ledamot	Nej
Lena Lindström Olinder	M	28	Ledamot	Nej
Cecilia Magnusson	M	11	Ledamot	Nej
Hampus Magnusson	M	6	Ledamot	Nej
Nina Miskovsky	M	7	Ledamot	Nej
Anders Moberg	S	38	Ledamot	Ja
Anders Möller	D	33	Ersättare	Nej
Jonas Nilsson	V	47	Ledamot	Ja
Claudia Nistor Pedrini	S	43	Ledamot	Ja
Toni Orsulic	M	17	Ledamot	Nej
Bosse Parbring	MP	75	Ledamot	Ja
Karin Pleijel	MP	74	Ledamot	Ja
Rasmus Ragnarsson	SD	71	Ledamot	Nej
Parisa Rezaeivar	S	40	Ledamot	Ja
Anneli Rhedin	M	18	Ledamot	Nej
Annelie Schagerström	S	46	Ledamot	Ja



Henrik Sjöstrand	M	16	Ersättare	Nej
Yvonne Stafrén	SD	70	Ledamot	Nej
Allan Stutzinsky	L	53	Ersättare	Nej
Lisbeth Sundén Andersson	D	4	Ledamot	Nej
Anders Svensson	M	14	Ledamot	Nej
Claes Söderling	S	45	Ersättare	Ja
Milyon Tekle-Haile	S	41	Ersättare	Ja
Jim Tellefsdal	S	19	Ersättare	Ja
Eva Ternegren	MP	76	Ersättare	Ja
Per-Eric Trulsson	SD	66	Ledamot	Nej
Viktoria Tryggvadottir Rolka	S	8	Ledamot	Ja
Mattias Tykesson	M	15	Ledamot	Nej
Sarah Ullmark	M	27	Ledamot	Nej
Hillevi Werring	MP	77	Ersättare	Ja
Camilla Widman	S	21	Ledamot	Ja
Linnea Wikström	S	44	Ledamot	Ja
Lillemor Williamsson	D	36	Ersättare	Nej
Maria Wåhlin	V	79	Ledamot	Ja
Roshan Yigit	S	23	Ledamot	Ja
Emma Öman	V	59	Ersättare	Ja
Hakan Önal	M	13	Ledamot	Nej



Bilaga 4

Ärende: 5:2

Ärendemening: Redovisning av uppdrag gällande båtuppläggning på Saltholmen

Antal Ja: 72 Antal Nej: 9 Antal Avstår: 0 Antal Frånv: 0 Antal Kvittade: 0

Namn	Parti	Plats	Funktion	Resultat
Aslan Akbas	S	1	Ordförande	Ja
Emma Altenhammar	SD	67	Ledamot	Nej
Ann-Christine Andersson	S	25	Ledamot	Ja
Robert Andersson Hammarstrand	S	22	Ledamot	Ja
Mats Arnsmar	S	20	Ledamot	Ja
Jonas Attenius	S	10	Ledamot	Ja
Daniel Augustsson	C	48	Ersättare	Ja
Hanan Baalbaki	S	39	Ledamot	Ja
Mariah Ben Salem Dynehäll	L	55	Ersättare	Ja
Jesper Berglund	V	81	Ledamot	Ja
Kristina Bergman Alme	L	51	Ersättare	Ja
Daniel Bernmar	V	56	Ledamot	Ja
Jessica Blixt	D	35	Ledamot	Ja
Margareta Broang	M	3	2:e v Ordf	Ja
Jenny Broman	V	57	Ledamot	Ja
Marie Brynolfsson	V	58	Ledamot	Ja
Kalle Bäck	KD	31	Ledamot	Ja
Emmyly Bönfors	C	50	Ledamot	Ja
Sara Carlsson Hägglund	V	62	Ledamot	Ja
Petra Elf	MP	78	Ledamot	Ja
Håkan Eriksson	V	2	1:e v Ordf	Ja
Rickard Eriksson	M	26	Ledamot	Ja



Krista Femrell	SD	65	Ledamot	Nej
Lena Ferm	SD	69	Ledamot	Nej
Grith Fjeldmose	V	63	Ledamot	Ja
Eva Flyborg	L	52	Ledamot	Ja
Ann Catrine Fogelgren	L	54	Ledamot	Ja
Jörgen Fogelklou	SD	73	Ledamot	Nej
Sofie Gyllenwaldt	M	12	Ledamot	Ja
Håkan Hallengren	S	24	Ledamot	Ja
Anna Sara Hansson Perslow	C	49	Ersättare	Ja
Patrik Helgeson	V	60	Ersättare	Ja
Johanna Holmdahl	KD	29	Ledamot	Ja
Patrik Höstmad	D	34	Ledamot	Ja
Alfred Johansson	S	42	Ledamot	Ja
Marina Johansson	S	9	Ledamot	Ja
Axel Josefson	M	5	Ledamot	Ja
Karin Karlsson	V	80	Ledamot	Ja
Magnus Kindmark	S	64	Ledamot	Ja
Agneta Kjaerbeck	SD	72	Ledamot	Nej
Hannah Klang	V	61	Ledamot	Ja
Jörgen Knudtson	KD	30	Ledamot	Ja
Lena Landén-Olsson	S	37	Ledamot	Ja
Elisabet Lann	KD	32	Ledamot	Ja
Tony Liljendahl	SD	68	Ledamot	Nej
Lena Lindström Olinder	M	28	Ledamot	Ja
Cecilia Magnusson	M	11	Ledamot	Ja
Hampus Magnusson	M	6	Ledamot	Ja
Nina Miskovsky	M	7	Ledamot	Ja
Anders Moberg	S	38	Ledamot	Ja
Anders Möller	D	33	Ersättare	Ja
Jonas Nilsson	V	47	Ledamot	Ja
Claudia Nistor Pedrini	S	43	Ledamot	Ja
Toni Orsulic	M	17	Ledamot	Ja
Bosse Parbring	MP	75	Ledamot	Ja
Karin Pleijel	MP	74	Ledamot	Ja



Rasmus Ragnarsson	SD	71	Ledamot	Nej
Parisa Rezaeivar	S	40	Ledamot	Ja
Anneli Rhedin	M	18	Ledamot	Ja
Annelie Schagerström	S	46	Ledamot	Ja
Henrik Sjöstrand	M	16	Ersättare	Ja
Yvonne Stafrén	SD	70	Ledamot	Nej
Allan Stutzinsky	L	53	Ersättare	Ja
Lisbeth Sundén Andersson	D	4	Ledamot	Ja
Anders Svensson	M	14	Ledamot	Ja
Claes Söderling	S	45	Ersättare	Ja
Milyon Tekle-Haile	S	41	Ersättare	Ja
Jim Tellefsdal	S	19	Ersättare	Ja
Eva Ternegren	MP	76	Ersättare	Ja
Per-Eric Trulsson	SD	66	Ledamot	Nej
Viktoria Tryggvadottir Rolka	S	8	Ledamot	Ja
Mattias Tykesson	M	15	Ledamot	Ja
Sarah Ullmark	M	27	Ledamot	Ja
Hillevi Werring	MP	77	Ersättare	Ja
Camilla Widman	S	21	Ledamot	Ja
Linnea Wikström	S	44	Ledamot	Ja
Lillemor Williamsson	D	36	Ersättare	Ja
Maria Wåhlin	V	79	Ledamot	Ja
Roshan Yigit	S	23	Ledamot	Ja
Emma Öman	V	59	Ersättare	Ja
Hakan Önal	M	13	Ledamot	Ja

GREFAB

Göteborgsregionens Fritidshamnar AB

PROTOKOLL (6)Fört vid sammanträde med
styrelsen för Grefab 2023-10-25
§§ 67–77

Tid: Klockan: 15:00-15:30

Plats: Gudmundsgatan 2

Närvarande:

Ledamöter

Arne Lindström

Alex Hirschi

Ida Fossenstrand

Marcus Hjalmarsson

Ronny Eriksson

Göteborg

Göteborg

Göteborg

Mölnadal

Ale

Övriga

Anders Söderberg, VD

Malin Jarvind, sekreterare

§ 67 Öppnande av mötet

Ordföranden Arne Lindström öppnade sammanträdet och de närvarande hälsades välkomna. Det noterades att Christina Backman och Rita Paparizou anmält förhinder att delta.

§ 68 Fastställande av dagordning

Dagordningen godkändes i enlighet med protokollet.

§ 69 Val av justerare

Att jämte ordförande justera dagens protokoll utsågs Alex Hirschi.

§ 70 Föregående mötesprotokoll

Protokoll från styrelsemötet den 13 september 2023 antecknades och lades till handlingarna.

§ 71

Fråga om jäv

Ingen anmälan gjordes.

§ 72

Budgetuppföljning september 2023

Budgetuppföljning september 2023 (Dnr 0028/23) hade varit utsänd och ansågs föredragen.

Styrelsen ställde frågor som besvarades av Anders Söderberg.

Styrelsen beslutade att godkänna budgetuppföljningen.

§ 73

Yttrande över remiss från kommunstyrelsen gällande parkering på Saltholmen.

VD Anders Söderberg informerade om yttrande efter remiss från före detta Trafikkontoret om alternativ placering för båtuppställning som ersättning för Saltholmen.

Styrelsen ställde frågor som besvarades av Anders Söderberg.

Styrelsen beslutade att godkänna remissvaret och sända PM (Dnr 1313/22) till SLK senast 2023-11-13 som eget yttrande.

§ 74

Åtgärder för minskad elförbrukning under vintersäsongen 2023--24

VD Anders Söderberg informerade om åtgärder för minskad elförbrukning under vintersäsongen 2023--24 enligt utsänd handling (Dnr 0029/23).

Styrelsen beslutade att godkänna föreslagna åtgärder.

§ 75

Arbetsmiljö

Anders Söderberg informerar om kommunstyrelsens förslag på utbildning i arbetsmiljöansvar för chefer enligt bilaga.

Styrelsen antecknade informationen.

§ 76

Information avseende beslut enligt delegation

Inget delegationsbeslut att redovisa förelåg vid mötet.

Styrelsen antecknade informationen.

§ 77

Övriga frågor

Anders Söderberg informerar om ägardialogen 7 december.

Anders Söderberg informerade om julbord den 1 december 2023 kl. 14.30.

Anders Söderberg informerar om nytt ärendehanteringssystem, Ciceron.
Lansering i november 2023.

Nästa styrelsesammanträde äger rum onsdagen den 22 november,
klockan 14:00, Gudmundsgatan 2.

Ordförande Arne Lindström förklarade sammanträdet avslutat.

Dag som ovan

Vid protokollet

Malin Jarvind

Justeras

Arne Lindström

Alex Hirschi

PM till styrelsen

Handläggare Anders Söderberg

Utfärdat 2023-10-25

Diarienummer **stadsledningskontorets** Telefon: 031 368 58 03diarienummer **1313/22**

E-post: anders.soderberg@grefab.se

Remissvar**Annan plats för båtupläggningen vid Saltholmen-
stadsledningskontorets diarienummer 1313/22****Förslag till beslut**

I styrelsen för Grefab:

Godkänna remissvaret och skicka det till Kommunstyrelsen som styrelsens yttrande

Sammanfattning

Kommunstyrelsen beslutade 2023-06-19 § 5 att remittera trafiknämndens utredning till Göteborgs Stads Parkerings AB och Grefab AB med begäran om att bolagen ska återkomma till kommunstyrelsen med beskrivning av sina respektive bedömningar av förslagen och hur de kan bidra till flytt av båtar och utökning av parkeringsplatser. Bedömningen ska fokusera på genomförbarhet, kostnad och göras med hänsyn till miljö- och klimatprogrammet. Trafiknämndens utredning finns i trafikkontorets tjänsteutlåtande, daterat 2022-09-12.

Trafiknämnden har i sin utredning arbetat fram 4 förslag till lösning. Grefab redovisar nedan sina bedömningar av de olika förslagen enligt direktiv i remissen.

1. **Hinsholmen**

Grefab ser möjligheter med förslaget att anlägga ny yta i anslutning till Hinsholmskilens fritidsbåtshamn. Förslaget möjliggör relativt enkel anpassning av befintlig personal och anläggning till förändrad dimensionering.

2. **Parkeringshus på Saltholmen**

Grefab bedömer förslaget att bygga parkeringshus i Saltholmen som det alternativ som ger störst effekt på ökat antal platser med minst påverkan på logistiken i området. Ett parkeringshus skulle dessutom kunna inrymma övrig verksamhet och ge platsen ökad nytta för besökare.

3. **Talattagatan**

Grefabs avstyrker förslaget. Bolagets vinterkunder i Saltholmen har inte båtar som kunder klarar att hantera med båttrailer. Skulle det gå att ställa båt med trailer behöver trailer förvaras på platsen även under sommaren och parkeringsmöjligheterna ökar därmed inte i området.

4. **Vikebacken**

Grefabs avstyrker förslaget. Bolagets vinterkunder i Saltholmen har inte båtar som kunder klarar att hantera med båttrailer. Skulle det gå att ställa båt med trailer behöver trailer förvaras på platsen även under sommaren och parkeringsmöjligheterna ökar därmed inte i området.

Bedömning ur ekonomisk dimension

Grefab förväntas inte bära eventuella kostnader för lösningen av något av förslagen. Grefab har anlagt den yta som bolaget enligt förslag skall erbjudas ersättningsyta för.

Alternativet där en ny yta anläggs i Hinsholmen ger heller ingen kostnad för etableringen men förändringen kan riskera att kunder säger upp sitt avtal som en konsekvens av förändrad service. Försämrade tillgång till parkering för bolagets kunder kan medföra uppsägningar.

De båda alternativen där kunderna själva skall ombesörja flytt kommer att leda till kundtapp då ytorna är svåra att bevaka. Dessutom kommer den kostnad som enskilda kunder drabbas av i samband med köp av trailer alternativt köp av transport för de båtar som inte kan dras med personbil leda till att de väljer att säga upp sitt avtal med Grefab.

Bedömning ur ekologisk dimension

Grefab ställer sig tveksamt till om ökade ytor för parkering bidrar i den ekologiska dimensionen.

Ökad trafik på Saltholmsgatan med båttransporter kan upplevas negativt av närboende, biltrafik och spårvagn som tvingas anpassa sig efter båttransporternas planering och hastighet.

Den ökade trafiken kommer även att påverka ljudbilden vid transporter på spårvagnsspåret.

Hur etableringen i Hinsholmen påverkar lokalt behöver utredas. Påverkan på befintligt gångstråk och utsikt från de närmaste fastigheterna kan komma att påverka kostnaderna och tidplanen.

Bedömning ur social dimension

Det finns båtägare i Saltholmen som spenderar stor del av sin tid i hamnen. Den möjlighet till rekreation en båt innebär och hur Grefabs kunder genom sin närvaro på platsen bidrar till att bibehålla den kulturmiljö en fritidshamn är till nytta för alla som besöker platsen.

Grupper som saknar möjlighet att köpa fastighet kan genom båt och tillgång till båtlivet ges möjlighet att komma ut på havet med tillhörande upplevelser som hör liv i anslutning till västkusten till. Att inte kunna transportera sig med bil till båten försvårar båtägandet. Hamnarna i Lindholmen och Eriksberg, som saknar parkering, har Grefab svårt att hyra ut till.

Saltholmen och Hinsholmen är även de hamnar som det är möjligt att ta sig till med allmänna kommunikationer. Viket gjort det möjligt att för 900 båtplatser bara erbjuda 200 parkeringsplatser. Den sociala gemenskapen som finns i båtföreningen bland båtägarna är uppskattad året runt.

Expedieras

Skicka till stadsledningskontoret senast den 13 november 2023 genom att skicka svaret i Word-format till förvaltningsbrevlådan på stadsledningskontoret: stadsledningskontoret@stadshuset.goteborg.se.

Märk svaret med stadsledningskontorets diarienummer 1313/22.

Bifoga protokollsutdrag och tjänsteutlåtande vid nämnd-/styrelsebehandlat remissvar.

Ärendet

Kommunfullmäktige beslutade 2023-06-19 § 5 att remittera trafiknämndens utredning till Göteborgs Stads Parkerings AB och Grefab AB med begäran om att bolagen ska återkomma till kommunstyrelsen med beskrivning av sina respektive bedömningar av förslagen och hur de kan bidra till flytt av båtar och utökning av parkeringsplatser.

Remissvaret skall styrelsebehandlas och skickas senast 13 november till Kommunfullmäktige.

Beskrivning av ärendet

Kommunfullmäktige beslutade 2023-06-19 § 5 att remittera trafiknämndens utredning till Göteborgs Stads Parkerings AB och Grefab AB med begäran om att bolagen ska återkomma till kommunstyrelsen med beskrivning av sina respektive bedömningar av förslagen och hur de kan bidra till flytt av båtar och utökning av parkeringsplatser. Bedömningen ska fokusera på genomförbarhet, kostnad och göras med hänsyn till miljö- och klimatprogrammet.

Trafiknämndens utredning finns i trafikkontorets tjänsteutlåtande, daterat 2022-09-12.

Trafiknämnden har i sin utredning arbetat fram 4 förslag till lösning.

Grefab redovisar nedan sina bedömningar av de olika förslagen enligt direktiv i remissen.

1. Hinsholmen

Grefab ser möjligheter med förslaget att anlägga ny yta i anslutning till Hinsholmskilens fritidsbåtshamn. Förslaget möjliggör relativt enkel anpassning av befintlig personal och anläggning till förändrad dimensionering.

2. Parkeringshus på Saltholmen

Grefab bedömer förslaget att bygga parkeringshus i Saltholmen som det alternativ som ger störst effekt på ökat antal platser med minst påverkan på logistiken i området. Ett parkeringshus skulle dessutom kunna inrymma övrig verksamhet och ge platsen ökad nytta för besökare.

3. Talattagatan

Grefab avstyrker förslaget. Bolagets vinterkunder i Saltholmen har inte båtar som kunder klarar att hantera med båttrailer. Skulle det gå att ställa båt med trailer behöver trailer förvaras på platsen även under sommaren och parkeringsmöjligheterna ökar därmed inte i området.

4. Vikebacken

Grefab avstyrker förslaget. Bolagets vinterkunder i Saltholmen har inte båtar som kunder klarar att hantera med båttrailer. Skulle det gå att ställa båt med trailer behöver trailer förvaras på platsen även under sommaren och parkeringsmöjligheterna ökar därmed inte i området.

Grefabs parkering och behov av vinteruppställning på platsen

Grefab bildades 1973 och har sedan dess bedrivit fritidshamnsverksamhet i inre och yttre Saltholmen. Fritidshamn hade då funnit på platsen länge.

Ägardirektivet från fullmäktige tydliggör att Grefab skall tillgodose behovet av båtplatser och tillhörande tjänster.

Tillhörande tjänster är båtlyft, transport, vinterförvaring, parkering, hytter för förvaring av materiel och master. Där det finns intresse har även restaurang, verkstäder och varv etablerats.

Kunder köar sig till en plats i hamnen. I Saltholmen som är en populär hamn för både kommunmedlemmar i ägarkommunerna som boende i Södra Skärgården är kötiden lång. Kunder har efter tilldelning av plats dessutom möjlighet att hyra ett mindre förråd i hamnen.

Båtar i den storleken och medföljande behov av underhåll som Grefab i stor omfattning erbjuder platser för i Saltholmen har även behov av parkering.

I Saltholmen finns ca 900 båtplatser. Av dessa platser hyrs drygt 240 platser ut till kommunmedlemmar i Södra Skärgården.

Under sommaren nyttjar dessa 240 boende i Södra Skärgården Grefabs parkeringsyta i inre och yttre Saltholmen.

Förändring över tid

Under 1990-talet ökade behovet av bil bland de boende i Södra skärgården. 1999 lämnade Grefab ifrån sig den större ytan i Inre hamnen som nu används för tillståndsparkering och Grefab etablerade en ersättningsyta för sin verksamhet i yttre Saltholmen.

I takt med att fler bostäder har kunnat byggas på öarna i södra skärgården har behovet av parkeringsplatser ökat. Grefab förstår utmaningen och 2017 inleddes ett samarbete med parkeringsbolaget om 55 platser i inre hamnen. Dessa platser kan nu nyttjas med parkeringsbolagets tillstånd oktober till mars och juni till september.

2018 erbjöd Grefab ett trettiotal av de köande till plats hos parkeringsbolaget att köpa tillstånd av Grefab i yttre Saltholmen. Ett fåtal tillstånd såldes då tjänsten var svår att kombinera med parkeringsbolagets villkor för kö.

Grefab upplåter, sedan besöksparkeringen i Saltholmen togs bort, del av sin yta i Hinsholmskilen till besöksparkering för Södra Skärgården.

Bolagets bedömning

Grefab står bakom förslaget att, om möjligt, flytta sin vinteruppställning väster om terminalen till Hinsholmskilen.

Anders Söderberg
VD
Grefab

§ 89 Dnr 0125–23

Saltholmen, svar på remiss om utökning av parkeringsplatser

Daniel Sandström, avdelningschef marknad och affärsutveckling, redogör för ärendet.

Beslut

Styrelsen beslutar

1. att godkänna bolagets remissvar angående Trafiknämndens utredning med diarienummer 131/22 som sitt eget med tillägget att bygglov för bolagets projekt Vikebacken krävs oavsett vilket alternativ som väljs.
2. att översända förslaget till kommunstyrelsen.

Handling

Styrelsehandling Saltholmen svar på remiss om utökning av parkeringsplatser
2023-10-12

Styrelseremiss, Annan plats för båtuppläggnings vid Saltholmen

Förslag om annan plats för båtuppläggnings vid Saltholmen

Justeringsdag: 2023-10-25

Vid protokollet

Sekreterare

Monika Jukic

Ordförande

Parisa Rezaeivar

Justerande

Peter Lintin-Wold

Styrelsehandling

Utfärdat 2023-10-12

Diarienummer 0125-23

Handläggare

Anna Forsberg

Telefon: 031-774 37 29

E-post: anna.forsberg@p-bolaget.goteborg.se

Remissvar angående Trafiknämndens utredning med diarienummer 1313/22

Förslag till beslut

I styrelsen för Göteborgs Stads Parkeringsaktiebolag

1. att godkänna bolagets remissvar angående Trafiknämndens utredning med diarienummer 131/22 som sitt eget.
2. att översända förslaget till kommunstyrelsen.

Sammanfattning

Kommunstyrelsen beslutade 2023-06-19 § 5 att remittera trafiknämndens utredning (från 2022-09-12) till Göteborgs Stads Parkerings AB och Grefab AB med begäran om att bolagen ska återkomma till kommunstyrelsen med sina bedömningar av förslagen om flytt av båtar och utökning av parkeringsplatser. Bedömningen ska fokusera på genomförbarhet, kostnad och göras med hänsyn till miljö- och klimatprogrammet.

Bolaget har inga synpunkter avseende vilket av de fyra alternativ som presenteras av trafiknämnden som är lämpligast. Samtliga är fullt genomförbara ur bolagets perspektiv och samtliga skulle medföra ett välkommet tillskott av parkeringsplatser i området.

Det är dock viktigt att Vikebacken och Talattagatans parkeringsområden är fullt tillgängliga för besöksparkering sommartid när behovet av besöksparkering är som störst.

Frågan om att frigöra båtuppställningsyta på Saltholmen till förmån för att lösa parkering för de många skärgårdsbor som köar till ett parkeringstillstånd är en viktig fråga med många intressenter. Göteborgs Stads Parkering anser att en stor del av parkeringsproblematiken på Saltholmen kan lösas genom tillskott av ytan som idag används för båtuppställning samt genom att göra om befintliga parkeringsområden med förhyrda platser till tillståndsparkering. Kötiden skulle genom det ökade samnyttjandet innebära att kötiden till parkering för skärgårdsbor minskar rejält. Detta beskrivs mer om i stadsledningskontorets tjänsteutlåtande ”Redovisning av uppdrag gällande båtuppläggning på Saltholmen” med diarienummer 1313/22 där man konstaterar följande:

Ungefär hälften av parkeringsplatserna på Saltholmen är förhyrda och hälften är tillståndsparkering. En förhyrd plats innebär att den som hyr en plats har en egen numrerad plats. Tillståndsplats innebär att den som har ett tillstånd får parkera på valfri

ledig plats inom det område som tillståndet gäller för. Parkeringsplatser med tillstånd samnyttjas och på så sätt utnyttjas parkeringsytan effektivt.

Bedömning ur ekonomisk dimension

Bolaget ser ingen direkt ökad kostnad inom egen verksamhet för alternativen tre och fyra som innebär samnyttjande vintertid på Talattagatan eller Vikebacken. Alternativ två med uppförande av parkeringshus behöver utredas ytterligare och kan innebära en ekonomisk påverkan för bolaget. Övriga alternativ har bolaget inte rådighet över.

Bolaget skulle dock föredra att innan ett eventuellt beslut tas om parkeringshus först se hur en utökning av parkeringsyta på yttre hamn samt även en övergång av kvarvarande förhyrda platser till tillståndsparkering kan påverka kötidspenmatiken genom bättre samnyttjande av markresurserna.

Bedömning ur ekologisk dimension

Bolaget har inte funnit några särskilda aspekter på frågan utifrån denna dimension

Bedömning ur social dimension

Som nämnts tidigare ser bolaget positivt på ett samnyttjande av mark för besöksparkeringen med båtuppställning vintertid då det kan vara en bra kombination.

Bolaget ser också positivt på åtgärder som bidrar till att fler köande kunder i södra skärgården kan erbjudas en parkeringslösning genom både tillskott av markyta och samnyttjande som parkeringstillstånd möjliggör. Båda åtgärderna ligger också helt i linje med stadens mål.

Idag består kön till förhyrda och tillstånd av ca 1200 köplatser. Många som står i kö till förhyrd plats har idag ett parkeringstillstånd. Sett till antalet personer i köerna som idag inte har en parkeringslösning är det uppskattningsvis ca 400 personer.

Med ett tillskott av markyta och ett bättre nyttjande av platserna skulle kön till ett parkeringstillstånd på Saltholmen med boendekrav kunna komma ner till ca 250–300 personer som inte har en parkeringslösning.

Ärendet

Remissvar på trafiknämndens utredning med diarienummer 1313/22 skall vara stadsledningskontoret tillhanda senast den 13 november 2023.

Beskrivning av ärendet

Trafiknämndens utredning från 2022-04-28 har remitterats till Göteborgs Stads Parkerings AB och Grefab AB med begäran om att bolagen ska återkomma till kommunstyrelsen med beskrivning av sina respektive bedömningar av förslagen och hur de kan bidra till flytt av båtar och utökning av parkeringsplatser. Bedömningen ska fokusera på genomförbarhet, kostnad och göras med hänsyn till miljö- och klimatprogrammet.

Uppdraget var ursprungligen en av flera ingående punkter i kommunfullmäktiges uppdrag och kommunstyrelsens återremiss om att utreda parkeringssituationen på Saltholmen/Långedrag (handling 2019 nr 147). Bolaget och Grefab undersökte olika alternativ men fann ingen fullgod lösning av ersättningsmark för Grefabs båtuppställning. Uppdraget rapporterades därför 2022-01-27 att det inte hade kunnat genomföras. Stadsledningskontoret bedömde att uppdraget kvarstår till dess att nya beslut tas i kommunfullmäktige. Vilket föranleder nämnda utredning och detta remissvar.

I bolagets remissvar till Trafiknämndens utredning om möjliga ersättningsplatser för båtuppläggning är samtliga alternativ fullt genomförbara ur bolagets perspektiv. Samtliga alternativ skulle också medföra ett välkommet tillskott av parkeringsplatser för tillståndsparkering till skärgårdsbor som skulle kunna ge ca 70 köande kunder en parkeringslösning.

I remissen efterfrågas också en bedömning av hur utökning av parkeringsplatser kan ske. Förutom det tillskott av yta som flytten av båtuppläggnen ger, ser bolaget att en total övergång till tillståndsparkering på hela Saltholmen också hade gett effekt likt som att tillskapa ytterligare parkeringsyta. Enligt bolagets uppdrag och styrelsebeslut så har arbete framgångsrikt pågått sedan 2018 med att omvandla all förhyrd parkering i staden till tillståndsparkering.

Samnyttjande innebär alltså en resurseffektivare användning av marken än fasta förhyrda platser. Samnyttjande stödjer stadens önskvärda utveckling, i linje med stadens styrande dokument och inriktning. Även ur ett miljö- och klimatperspektiv är resurseffektiv markanvändning att föredra.

Bolaget har under dessa år utvecklat system och processer för att på ett ansvarfullt sätt med kunden i fokus omvandla förhyrda platser till tillståndsparkering.

En förhyrd plats innebär att endast den som hyr en plats kan nyttja den och i många fall står den tom och outnyttjad. Parkeringstillstånd innebär behörighet att parkera på valfri plats inom ett visst område. Övergången sker med att det till en början säljs lika många tillstånd som det finns platser. När kunskap om hur användningen ser ut över vecka och dygn etcetera kan antalet tillstånd ökas där det är möjligt.

På Saltholmen, där ungefär hälften av alla platser är tillståndsparkering, så har det fungerat mycket bra med parkeringstillstånd vilket har möjliggjort en ökning av antalet tillstånd som alltså gett fler skärgårdsbor möjlighet till en parkeringslösning.

I dag är ca 450 platser på Saltholmen förhyrda. Om en förändring görs för dessa förhyrda platser till tillstånd beräknas nästan ytterligare 100 personer i kön få en parkeringslösning.

Kötiden till en förhyrd plats på Saltholmen beräknas idag till 25 år och till ett parkeringstillstånd 3 år. Med förändring av båtuppställningsyta till parkering samt med en övergång av kvarvarande förhyrda platser till parkeringstillstånd så skulle antalet personer som står i kön komma ner till en nivå på ca 250 - 300.

Bolagets bedömning

Bolaget ser positivt till nämnda förändringar då det ligger i linje med bolagets uppdrag och stadens mål att nyttja markresurserna väl och att se och bemöta kundbehovet.

Bedömning av ärendets principiella beskaffenhet

Bolaget bedömer att ärendet inte är av principiell beskaffenhet eller annars av större vikt enligt 10 kap. 3 § kommunallagen.

Daniel Sandström

Kristina Rejare

Avdelningschef

Vd

**Tjänsteutlåtande**

Utfärdat 2022-09-12

Diarienummer 05216/22

Handläggare

Sara Bronstring/Trafikkontoret/GBGStad

Linéa Stenbock/Trafikkontoret/GBGStad

Telefon:

E-post: fornamn.efternamn@trafikkontoret.goteborg.se

Förslag om annan plats för båtuppläggningsen vid Saltholmen

Förslag till beslut

I trafiknämnden

Trafiknämnden föreslår kommunfullmäktige att förklara uppdraget om att utreda möjligheten att ta båtuppläggningsen närmast väster om terminalbyggnaden på Saltholmen till annan plats (KF 2022-04-28, § 23) för fullgjort.

Sammanfattning

Kommunfullmäktige gav 2022-04-28 trafiknämnden i uppdrag att utreda möjligheten att ta båtuppläggningsen som idag finns närmast väster om terminalbyggnaden på Saltholmen till annan plats.

Trafikkontoret har inom uppdraget undersökt fyra möjliga alternativ inom det geografiska område Saltholmen-Långedrag, samt inkluderat ekonomiska kalkyler av förändringen. Alternativen har studerats och beräknats översiktligt. Vid en eventuell vidare hantering behöver en mer omfattande utredning göras med fokus på genomförbarhet och kostnad. De ekonomiska kalkylerna utgår endast från en anläggningskostnad, och behov kvarstår att besluta om hur och vem som ska finansiera eventuell fortsatt utredning, investering samt drift och underhåll.

Förvaltningen har haft dialog med Grefab kring deras behov och krav för att kunna erbjuda samma servicenivå till kunder som idag har sin båtuppläggningsen väster om Saltholmens terminalbyggnad.

Trafikkontoret ser svårigheter med förändringar inom det geografiska området, dels utifrån befintliga detaljplaner, strandskydd samt Göteborg Stads Parkering och Grefabs olika intressen och servicekrav. Om alternativen Talattagatan, Vikebacken eller omfördelning vid Saltholmen kvarstår som mest intressanta att utreda bedömer trafikkontoret att det krävs justering i Grefabs servicekrav till kunder, samt tydlig struktur för vilka båtstorlekar som är aktuella för transport till, samt uppläggningsen på, dessa platser.

Bedömning ur ekonomisk dimension

I kommunfullmäktiges uppdrag efterfrågades ekonomiska kalkyler av förändringen av att flytta befintliga båtuppläggningsplatser på Saltholmen till annan plats. Den ekonomiska kalkyl som presenteras för varje alternativ är beräknat utifrån en anläggningskostnad. Den ekonomiska kalkylen har inte värderat olika finansieringsalternativ. Framtida drifts- och underhållskostnader har inte inkluderats i beräkningen.

Om kommunfullmäktige skulle vilja utreda något alternativ vidare, finns ett behov av att förtydliga hur alternativet ska finansieras och av vilken part. Kommunfullmäktige har tidigare gett Göteborgs Stads Parkering och Grefab uppdraget att förändra Grefabs platser för båtuppställning närmast väster om terminalbyggnaden till parkering (KF 2019-09-12 § 22). Trafikkontoret bedömer att oklarheter kring finansieringsfrågan har varit en betydande del i att det ursprungliga uppdraget inte har fullgjorts.

Bedömning ur ekologisk dimension

Trafikkontoret har inte funnit några särskilda aspekter på frågan utifrån denna dimension.

Vid ett eventuellt genomförande av något av alternativen uppstår klimatpåverkan för ny anläggning för båtuppställning.

Bedömning ur social dimension

Trafikkontoret har inte funnit några särskilda aspekter på frågan utifrån denna dimension.

Förhållande till styrande dokument

Trafikkontoret har inte funnit några särskilda förhållanden till styrande dokument.

Ärendet

Kommunfullmäktige gav 2022-04-28 trafiknämnden i uppdrag att utreda möjligheten att ta båtuppläggningsområdet som idag finns närmast väster om terminalbyggnaden på Saltholmen till annan plats. Uppdraget skulle inkludera ekonomiska kalkyler av förändringen. Uppdraget skulle återrapporteras till kommunstyrelsen oktober 2022, men fick förlängd utredningstid av trafiknämndens presidium 2 juni i samband med diskussion om uppdragets omfattning.

Beskrivning av ärendet

Saltholmen är ett komplext område med många anspråk och intressen. Flera utredningar kring trafik och parkering har redan genomförts. Kommunfullmäktige beslutade 2019-09-12 § 22 att ge Göteborgs Stads Parkering AB, Göteborgsregionens Fritidshamnar AB (Grefab), trafiknämnden, fastighetsnämnden och byggnadsnämnden i uppdrag att på olika sätt vidare utreda parkeringssituationen på Saltholmen/Långedrag. Stadsledningskontoret redovisade uppdragen till kommunfullmäktige 2022-04-28. I återrapporteringen av Göteborgs Stads Parkerings (nedan benämnt Parkeringsbolaget) och Grefabs gemensamma uppdrag¹ om att förändra Grefabs platser för båtuppställning närmast väster om terminalbyggnaden till parkering, framkom tre alternativ som ersättningsmark: (1) Vikebacken/Talattagatan, (2) Hinsholmen samt (3) användning av befintliga ytor på Saltholmen. Alternativet om användning av befintliga ytor på Saltholmen återrapporterades att genomförda åtgärder inneburit att ”användningen av dessa ytor vintertid bedöms redan i dag vara så effektiv som möjligt” samt att tillfälliga sommarparkeringar vid Saltholmen för boende i skärgården inte mötte efterfrågan om lösningar som fungerar året runt.

Vid avstämning med trafiknämndens presidium 2022-06-02 avgränsades uppdragets geografiska område till båtuppläggning på annan plats på Saltholmen eller Långedrag. Trafikkontoret har inom uppdraget undersökt fyra möjliga alternativ som inkluderar ekonomiska kalkyler av förändringen. Trafikkontoret har haft dialog med Grefab kring deras behov och krav för att kunna erbjuda samma servicenivå² till kunder som idag har sin båtuppläggning väster om Saltholmens terminalbyggnad, se figur 1. Dialog om trafikkontorets förslag om alternativ för båtuppläggning har också skett med fastighetskontoret.

För att genomföra något av alternativen kan det krävas beslut i både fastighetsnämnd och byggnadsnämnd.

¹ ”Förändra Grefab AB:s platser för båtuppställning närmast väster om terminalbyggnaden till parkering för boende under förutsättning att det är möjligt att erbjuda ersättningsplatser för båtuppställning”.

² Grefab erbjuder idag sina kunder möjlighet till upptagning med båtcran, uppläggning med hjälp av dragbil samt möjlighet att underhålla sina båtar vid uppläggningsytan.



Figur 1. Båtupställningen väster om färjeterminalen vid Saltholmen.

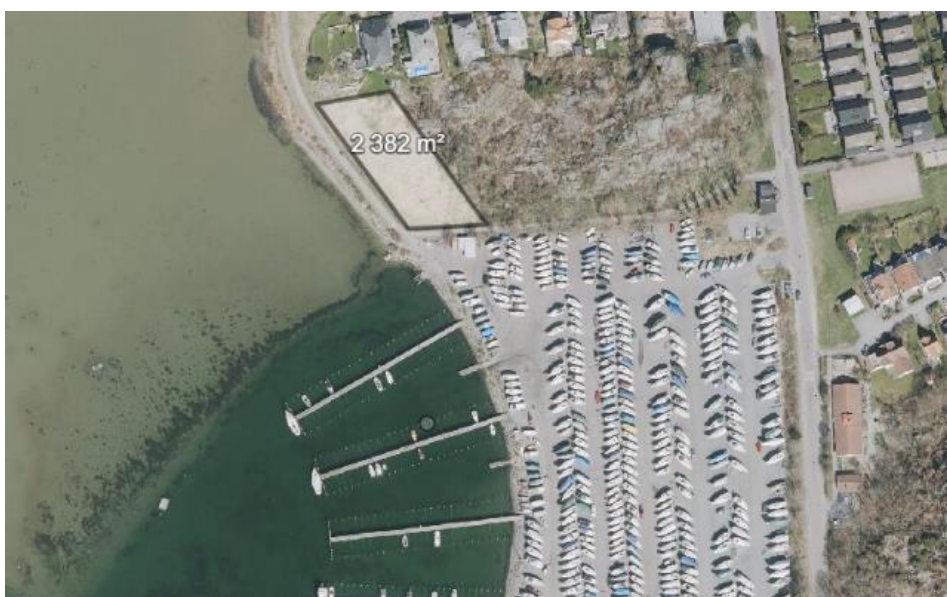
Alternativen har studerats och beräknats översiktligt och vid en eventuell vidare hantering av något alternativ behövs en mer omfattande utredning tas fram med fokus på genomförbarhet och kostnad. En summering av alternativ och ekonomisk kalkyl ses i tabellen nedan. Varje alternativ beskrivs utförligt därefter.

Alternativ	Ekonomisk kalkyl	Anmärkingar
1. Hinsholmen	3 mkr	<ul style="list-style-type: none"> Planbesked krävs Återinträdande av strandskydd vid planändring
2. Omfördelning vid Saltholmen - parkeringshus	40 mkr	<ul style="list-style-type: none"> Ej detaljplanerat område Kan innebära utökning av parkeringsplatser
2.1 Omfördelning vid Saltholmen – flyttad uppläggning	2 mkr	<ul style="list-style-type: none"> Eventuellt förändrad servicenivå för Grefabs kunder gällande transport mellan kran och uppläggningsplats
3. Talattagatan – anslutning till krav	10 mkr	<ul style="list-style-type: none"> Servitutkrav för kran
3.1 Talattagatan – enbart uppläggning	2 mkr	<ul style="list-style-type: none"> Förändrad servicenivå för Grefabs kunder (om ej kran)
4. Vikebacken	2 mkr	<ul style="list-style-type: none"> Förändrad servicenivå för Grefabs kunder Avhängigt Parkeringsbolagets pågående bygglovsansökan Potentiell storleksbegränsning för upplagda båtar

Alternativ 1: Utbyggnad av befintlig båtuppläggning vid Hinsholmen

I fastighetskontorets återrapportering till kommunfullmäktige 2022-04-28 kring uppdraget att utöka parkeringsmöjligheter och båtuppläggning³ rapporterades ett förslag på en ny lokalisering för uppställning av båtar på stadens mark vid Hinsholmen. Vid samma tillfälle återrapporterade Parkeringsbolaget och Grefab att ”det skulle dock kräva en hög anläggningskostnad då ytan behöver iordningställas och är på så sätt ett mer långsiktigt och kostsamt alternativ”.

Enligt tidigare rapportering till kommunfullmäktige har fastighetskontoret avvaktat att ansöka om planbesked på en yta i anslutning till nuvarande båtuppläggning vid Hinsholmen. Det finns idag ett angränsande område, se figur 2, som är likvärdigt till yta som området väster om Saltholmens terminalbyggnad, cirka 2 000 kvm. Det angränsande området vid Hinsholmen är detaljplanerat som parkmark. Övrig angränsande mark är prickmark och medger ingen byggnation.



Figur 2. Översikt över föreslagen yta i anslutning till befintlig båtuppställning vid Hinsholmen.

Stadsbyggnadskontoret bedömer svårigheter med att omvandla allmän platsmark (parkmark enligt detaljplan) till kvartersmark i ett vattennära läge där rekreativvärdena är av stor betydelse. Området behöver vara planlagt som kvartersmark för att båtuppställningen ska kunna realiseras. Att ianspråka allmän plats innebär normalt att planen bedöms ha ett större allmänt intresse och den kan då behöva hanteras med utökad planförfarande för antagande i kommunfullmäktige. Vid en planläggning återinträder strandskydd och ett eventuellt upphävande måste då prövas av Länsstyrelsen i detaljplanen utifrån de särskilda skäl som kan finnas.

En fördel med förslaget är att den service som Grefab erbjuder sina befintliga kunder vid Saltholmen redan finns på plats på Hinsholmen, utan ytterligare kostnader för nyanläggande av service till Grefabs kunder.

³ ”Fastighetsnämnden får i uppdrag att i samverkan med Göteborgs Stads parkeringsbolag AB och Grefab AB utöka parkeringsmöjligheter och båtuppställning samt ansöka om planändring då förutsättningarna för en utbyggd terminal klarlagts”.

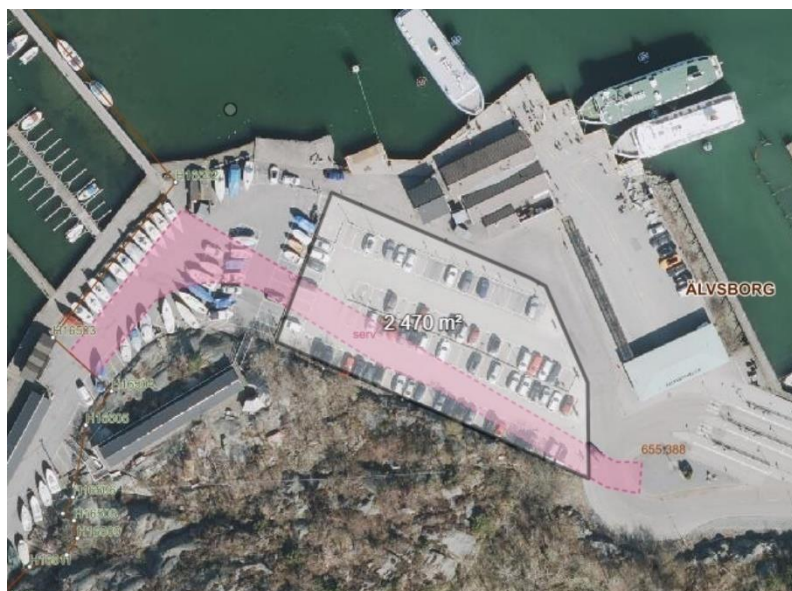
Ekonomisk kalkyl

Trafikkontoret har tagit fram en ekonomisk kalkyl för alternativet. Om en planändring skulle vinna laga kraft kostar handläggningen för planbesked och planändring närmare en miljon kronor. Ett iordningställande av föreslagen yta, med hantering av dagvatten, utan förorenade massor samt utan belysning uppskattas till två miljoner kronor.

Totalt uppskattas handläggning och utbyggnad av befintlig båtuppläggnings vid Hinsholmen till tre miljoner kronor.

Alternativ 2: Omfördelning av parkeringsmöjligheter vid Saltholmen

Alternativet innebär ett uppförande av ett parkeringshus på befintliga parkeringsplatser strax söder om färjeterminalen, se figur 3. Ytan är cirka 2 500 kvm och innefattar cirka 90 stycken boendeparkeringsplatser. Området är inte detaljplanelagt vilket innebär att en bygglovsansökan behöver göras.



Figur 3. Föreslagen plats för parkeringshus intill färjeterminalen.

Parkeringshuset möjliggör fler parkeringsplatser i direkt anslutning till färjeterminalen och har ingen direkt påverkan på befintlig båtuppläggnings väster om färjeterminalen. Det blir dock följd effekter om ett antal parkeringsplatser från t.ex. Inre hamn, skulle flyttas och förläggas i parkeringshuset. På så vis kan marken vid Inre hamn bli tillgänglig för omlokalisering av båtuppläggningsplatser.

För att kunna bevilja ett eventuellt bygglov så behöver det vägservitut som korsar parkeringsytan idag flyttas. Fastighetskontoret äger båda fastigheterna och kan därmed skriva en ansökan om ändring.

En ny båtuppställningsplats kan inte genomföras likt Grefabs nuvarande service eftersom bolagets dragbil (som placerar båtarna på sin respektive plats) inte får köras i allmän trafik. Lösningen ligger i stället i att använda bilkärnor för att transportera båtarna på Saltholmsgatan.

Ekonomisk kalkyl

Ytmässigt finns det möjlighet att uppföra cirka 100 parkeringsplatser per våningsplan. Ett antagande om ett parkeringshus på två våningar skulle således ge möjlighet för cirka 200 parkeringsplatser närmast terminalen. En tidig bedömning av alternativet ger en kostnad på cirka 40 miljoner kronor.

Alternativ uppläggningsyta, omnämnt ovan 2.1, behöver kunna tillhandahålla el- och vattenposter, dagvattenrening, hantering av miljöfarligt avfall samt en inhägnad av området. En ekonomisk kalkyl för alternativ 2.1 med båtuppläggningsyta med annan servicenivå uppgår till två miljoner kronor.

För alternativet behövs vidare studie kring eventuella effekter på miljö och buller längst med Saltholmsgatan som uppstår vid anläggandet av parkeringshus som ger ett tillskott av parkeringsplatser, jämfört med dagens antal platser.

Alternativ 3: Omdaning av befintliga parkeringsplatser vid Talattagatan

Idag tillhandahåller Parkeringsbolaget besöksparkeringar vid Talattagatan. Att direkt byta plats på besöksparkering till befintlig yta för båtuppläggningsyta upplevs motstridigt mot kommunfullmäktiges tidigare uppdrag och beslut. Troligen krävs en omfördelning av Parkeringsbolagets platser och kunder.



Figur 4. Översikt av Talattagatans parkering i anslutning till Göteborgs kungliga seglarsällskaps samt Nimbus fastigheter.

Göteborgs stad äger fastigheten för nuvarande besöksparkering, se figur 4. Intelligande fastigheter i anslutning till bryggor och vatten ägs av Göteborgs kungliga seglarsällskap (GKSS) samt Nimbus. Inom området finns två gemensamhetsanläggningar. Alternativet Talattagatan kräver alltså ytterligare servitut om båtupptagning ska vara möjligt på platsen.

Trafikkontorets beräkningar har utgått från att i första hand bibehålla samma servicenivå som Grefab idag erbjuder sina kunder. Dragbilen som behövs för att frakta båtar mellan upptagning och uppläggningsytan klassas inte som trafiksäker och kan inte medges dispens från trafikförordningen att köra på allmän väg.

Ekonomisk kalkyl

Alternativet för Talattagatan beräknas utifrån hypotesen om ett avtal med övriga fastighetsägare som möjliggör anläggande av en ny båtplan, samt övrig servicegrad som

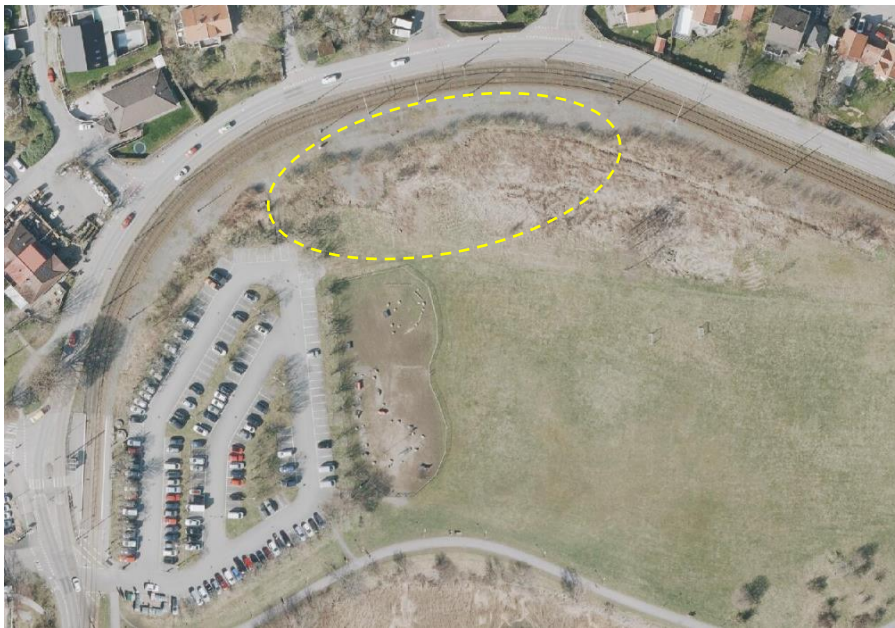
Grefab erbjuder sina befintliga kunder på Saltholmen. Uppskattad kostnad för anläggning uppskattas till tio miljoner kronor.

Ett alternativ för båtuppläggning vid Talattagatan är om Grefab inte behöver tillgodose samma servicenivå för uppläggningsplatser, i tabellen ovan omnämnt 3.1. Alternativet är då att ta upp båtar vid befintliga kranar vid Aspholmen/Saltholmen eller Hinsholmen, där frakt och förvaring sker på bilkärra. Uppläggningsytan behöver då kunna tillhandahålla el- och vattenposter, hantering av miljöfarligt avfall samt en inhägnad av området.

En ekonomisk kalkyl för alternativ 3.1 med båtuppläggning med annan servicenivå uppgår till två miljoner kronor.

Alternativ 4: Utbyggnad vid Vikebacken

Idag tillhandahåller Parkeringsbolaget besöksparkeringar vid Vikebacken, där en ansökan om tillfälligt bygglov om utbyggnad avsågs av byggnadsnämnden 2020-06-23. Genom ett yrkande från D, M, L och S fick Parkeringsbolaget i uppdrag att komplettera ärendet genom att testa andra hårdgjorda ytor inom området. Parkeringsbolaget avser inkomma med en ny bygglovsansökan på ett mindre område (jämfört med tidigare ansökan) i anslutning till Vikebacken, se figur 5.



Figur 5. Befintlig parkeringsyta för besökare vid Vikebacken, med möjlighet till utbyggnad genom bygglovsansökan, se gul markering.

Alternativ 4 är beroende av Parkeringsbolagets markanspråk för ny parkering. Det behöver vidare studeras hur mycket yta som finns kvar och kan fungera som område för båtuppläggning.

Enligt gällande stadsplan är området delvis planlagt som allmän plats för park, plantering, lekplats och dylikt samt område för spårtrafikändamål.

Alternativet Vikebacken kan inte genomföras enligt Grefabs nuvarande servicenivå. Skulle båtuppläggningsytan möjliggöras vid Vikebacken behöver båtarna lastas på bilkärra för att sedan transporteras via Saltholmsgatan till uppläggningsplatsen. I och med att spårvägen behöver korsas för att svänga in vid Vikebacken kan inte alla olika typer av

båtar placeras på Vikebacken, utan bara de som kommer in mellan spåret och elledningarna.

Ekonomisk kalkyl

Den ekonomiska kalkylen för alternativet Vikebacken utgår från samma underlag som Talattagatan. Beräknad anläggningskostnad är två miljoner kronor.

I stadsledningskontorets åiterrapportering konstaterades att ”då behovet av besöksparkering är lägre vintertid passar ytorna bra att samnyttjas med båtuppställning vintertid och parkering för besökskunder sommartid. Utifrån det har Grefab undersökt förutsättningarna för att flytta del av vinteruppställningsytan från Saltholmen till Talattagatan och/eller Vikebacken. Ingen av de två platserna är dock möjlig utifrån Grefabs krav på närhet till kran med tillräcklig kapacitet och möjlighet att svara upp mot bolagets kunders behov av service”.

Det är först om Grefabs krav på närhet till kran samt servicegrad gentemot sina kunder ändras som flytt av båtuppläggning till alternativet Vikebacken är möjligt.

Förvaltningens bedömning

Trafikkontoret ser svårigheter med förändringar inom det geografiska området, dels utifrån befintliga detaljplaner, strandskydd samt Parkeringsbolaget och Grefabs olika intressen och servicekrav.

De fyra ekonomiska kalkylerna utgår endast från en anläggningskostnad, där kommunfullmäktige behöver besluta om hur och vem som ska finansiera eventuellt fortsatt utredning, investering samt drift och underhåll.

Om alternativen Talattagatan, Vikebacken eller omfördelning vid Saltholmen kvarstår som intressanta att utreda vidare bedömer trafikkontoret att det krävs justering i Grefabs servicekrav till kunder samt tydlig struktur för vilka båtstorlekar som är aktuella för transport till, samt uppläggning på, dessa platser.

Jenny Adler

Kristina Lindfors

Avdelningschef Samhälle

Trafikdirektör