

# Startplanen 2022

## Information, trafiknämnden 2021-10-28

Fredrik Andersson, projektledare SBK

Karin Nyberg, trafikkontoret

Sören Gustafsson, trafikkontoret

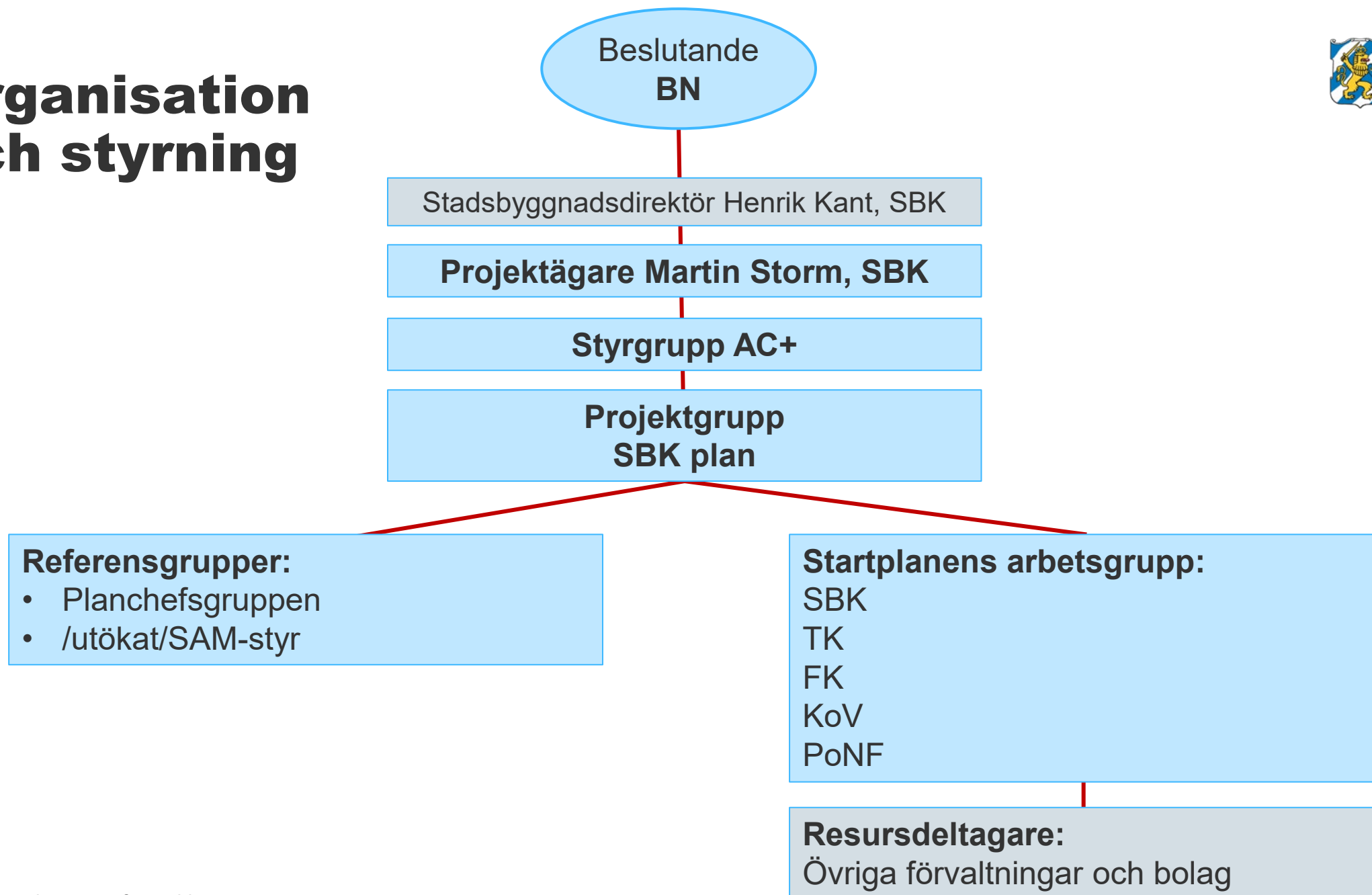
# Startplan 2022 - nämndinformation

- Startplanens roll för förvaltningarnas planering
- Organisation och styrning
- Kriterier och måluppfyllelse
- Större projekt i Startplan 2022
- Karta med projekt i Startplan 2022
- Ekonomi
- Trafikkontorets inspel

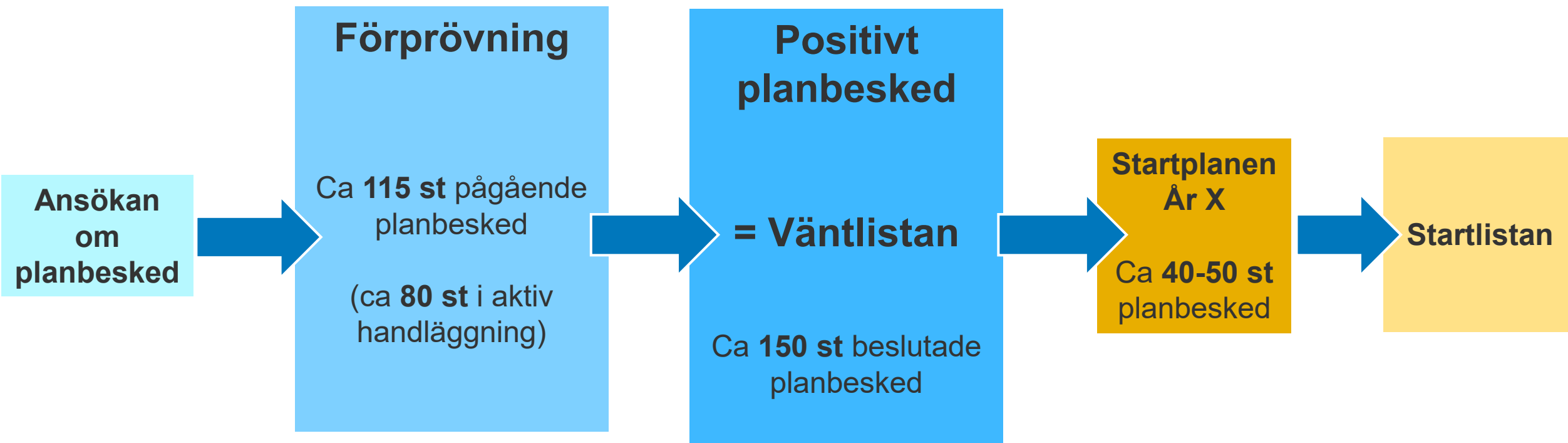
# Startplanens roll i förvaltningarnas planering

- Startplanen styr vilka detaljplaner och planprogram som ska starta under kommande år.
- Startplanen ska säkerställa önskad stadsutveckling bland annat utifrån beslutade positiva planbesked, behov av kommunal service samt dessutom säkerställa viss beredskap för behov som kommer under året.
- Startplanens innehåll styr det planarbete som ska göras tillsammans i staden de närmaste åren. Den får också stor påverkan på vilka kommunala investeringar som följer i form av utbyggnad för tex skolor, gator, parker, VA m.m. Detta påverkar även den löpande driftsbudgeten.
- Fokus 2022 på att det ska vara startklara planer och att det ska finnas resurser att gemensamt kunna starta alla planer i startplanen.
- Fokus 2022 på småhus.
- Fokus 2022 på exploateringsekonomi i balans.
- Startplanen 2022 beslutas i BN 23/11 2021

# Organisation och styrning



# Olika skeden i SBK:s process



# Kriterier för SP2022 (enl BN beslut juni 2021)

## Kvantitativa kriterier

- **3000 bostäder**
  - Varav **8** enheter friliggande **BmSS**
  - Varav **600** studentbostäder
  - Varav **700** småhus
- **Verksamheter**
  - **200 000** kvm logistik/industri
  - **16 000** kvm handel
  - **35 000** kvm kontor

# Kriterier för SP2022 (enl BN beslut juni 2021)

## Kvantitativa kriterier

- • **3000 bostäder** (3476)
  - – Varav **8 enheter** friliggande **BmSS** (8)
  - – Varav **600 studentbostäder** (659)
  - – Varav **700 småhus** (810)
- • **Verksamheter** (306 030 kvm)
  - **200 000 kvm logistik/industri**
  - **16 000 kvm handel**
  - **35 000 kvm kontor**

# Kriterier för SP2022 (enl BN beslut juni 2021)

## Kvantitativa kriterier

- • **3000 bostäder** (3476)
  - – Varav **8 enheter** friliggande **BmSS** (8)
  - – Varav **600 studentbostäder** (659)
  - – Varav **700 småhus** (810)
- • **Verksamheter** (306 030 kvm)
  - **200 000 kvm logistik/industri** ●
  - **16 000 kvm handel** ●
  - **35 000 kvm kontor** ●



# Övriga kriterier

- • Förskola för att hantera behoven från bostadsplanerna (inom varje projekt, ej kvantitet)
- • Skola för att hantera behoven från bostadsplanerna (inom varje projekt, ej kvantitet)
- Kvalitativa kriterier är att ingående förslag överensstämmer med kommunens styrdokument.

# Innehåll i Startplan 2022

## Större projekt

• Bostäder och förskola i Hjällbo centrum	560 lgh
• Torslanda/Kongahällavägen Bostäder, verksamheter och förskola	507 lgh
• Rannebergsvägen	320 lgh
• Ebbe Lieberathsgatan	280 lgh
• Etapp 1 ur program Tynnered	250 lgh
• Etapp 2 ur program Frölunda	200 lgh
• Lindholmsförbindelsen	
• GC-bro över älven	
• Utbyggnad av Östra Sjukhuset	
• DP4 Backaplan	
• Fiskebäcks hamn	
• Arendal, ändring av DP för industri/varv till hamnterminal (ospec)	

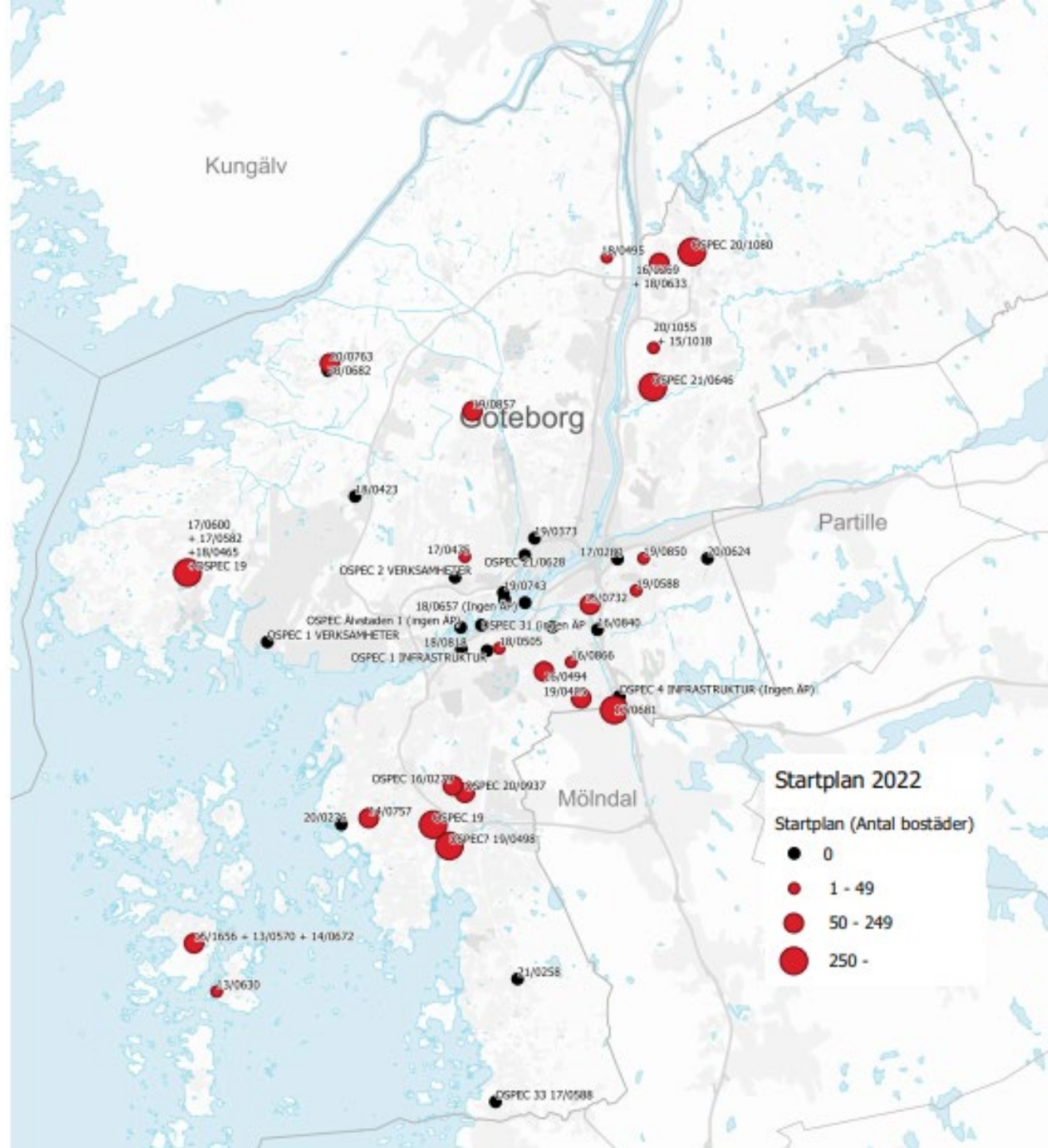


**Förslag till Startplan 2022,**  
projektens spridning över  
staden

**34** detaljplaner som behöver  
bemännas gemensamt (+11 st  
så kallade uppdragsplaner.

Sammanlagt **45 detaljplaner**  
(**52 planbesked**)

**Inget program** föreslås i årets  
startplan, Kärra-Skogome  
startar som en FÖP



Generellt bedöms möjlighet till hållbar ekonomi finnas i startplan 2022. Projekt som prioriterats in sent i processen har inte kunnat bedömas på samma sätt, och innebär därför en större osäkerhet.

## **Kommentar projekt på kommunal mark**

Ett visst överskott bedöms kunna skapas, framförallt beroende på projektet Norr om Tuve torg som är ett projekt med god ekonomi. Det ska dock nämnas att detta projekt flyttats från 2021 till 2022.

## **Kommentar projekt på privat mark**

Flera projekt med relativt stor osäkerhet. Generellt har större risker för omfattande investeringar för skyfallsåtgärder identifierats. Den ekonomiska risken det innebär att starta detaljplaner innan program med tillhörande riktlinjer för exploateringsbidrag flaggas upp.

# Trafikkontorets inspel



# Detaljplaner trafikkontoret initierat i Startplan 2022

## Gång- och cykelbro över älven



## Lindholmsförbindelsen



# Trafikkontorets prioriteringar

- Lindholmsförbindelsen
- GC-bro över älven
- Spårväg i Allén
- Backaplan DP 4
- Planändring för industri-/varvsplan inom stadsdelen Arendal
- Sörhallskajen – ej med i Startplan 2022

*Ovanstående är ett urval av prioriterade detaljplaner*

I övrigt har trafikkontoret prioriterat detaljplaner för att startplanen ska kunna uppnå ställda kvalitativa och kvantitativa kriterier/ mål

# Trafikkontorets reflektioner

- **Kvantitativa mål**
  - Småhus ger större utmaningar att klara hållbart resande i enlighet med trafikstrategin
    - Befolkningstätheten är lägre vilket påverkar kollektivtrafikförsörjning
    - Parkeringstal
- **Investeringskostnader för trafikkontoret**



# Vad händer nu?

- Information i alla planerande nämnder under oktober 2021
- Beslut i byggnadsnämnden i november 2021
- Planstarter 2022

## **Kontakt**

**Fredrik Andersson**

**[fredrik.jan.andersson@sbk.goteborg.se](mailto:fredrik.jan.andersson@sbk.goteborg.se)**

**Stadsbyggnadskontoret, Göteborgs Stad**