



Göteborgs Stad

Tjänsteutlåtande

Utfärdat 2017-12-01
Diarienummer 0937/17

Ledningsstaben

Helen Torstensson
Telefon 031-368 04 64
E-post: helen.torstensson@stadshuset.goteborg.se

Göteborgs Stads uppföljningsrapport 3 2017 del 1

Förslag till beslut

I kommunstyrelsen:

Uppföljningsrapport 3 2017, del 1 antecknas och överlämnas till kommunfullmäktige som ett led i uppsikten.

I kommunfullmäktige:

1. Uppföljningsrapport 3 2017, del 1 antecknas
2. Göteborgs Stadshus AB:s översyn av GS Trafikantservice AB med förslag om oförändrat huvudmannaskap för samtliga enheter i GS Trafikantservice godkänns.
3. Göteborgs Stadshus AB:s uppdrag från kommunfullmäktige 2014-06-05, § 12 att utreda om det finns delar av den verksamhet som idag bedrivs inom GS Trafikantservice AB som istället kan övertas av någon av stadens nämnder förklarar fullgjort.
4. Social resursnämnds uppdrag från kommunfullmäktige 2015-09-10, § 33 att utreda möjligheten att inrätta ett virtuellt resurscenter förklarar fullgjort.

Sammanfattning

Uppföljningsarbetet syftar till att både tillgodose kommunstyrelsens uppsiktsplikt och att åstadkomma en uppföljning av kommunfullmäktiges budget och dess olika delar. Uppföljningsrapport 3 består av två olika delar. Denna del, enligt bilaga 1, har fokus på övergripande ekonomi och personal, väsentlig styrinformation om stadens nämnder och bolag, uppföljning av särskilda uppdrag och aktuella uppsiktsfrågor. Rapportens del 2, som behandlas i kommunstyrelsen i januari, har fokus på ett urval av kärnverksamheterna.

Resultatet för koncernen Göteborgs Stad uppgick per oktober till drygt 2 480 mnkr jämfört med budgeterat 940 mnkr.

Prognosen för koncernens samlade resultat för 2017 har justerats upp i förhållande till prognosen i augusti och uppgår till cirka 2 350 mnkr, av det avser kommunen 1 950 mnkr, bolagen 1 200 mnkr och koncernjusteringar -800 mnkr.

Koncernens investeringar för januari-oktober uppgick till 6,5 miljarder. För helåret beräknas koncernens investeringar uppgå till 9,0 miljarder 2017, vilket skulle innebära en ökning med 1,4 mdkr jämfört med föregående år.

Beträffande personalområdet visar rapporteringen inte på några stora förändringar i förhållande till vad som rapporterades i delårsrapporten per augusti.

De verksamhetsrisker som stadsledningskontoret redovisade i Riskbedömning 2017 och som beskrivits i uppföljningsrapport 2 kvarstår och åtgärder pågår för att reducera riskerna. Övriga frågor utifrån uppdrag och aktuell uppsiktsplikt som redovisas i rapporten föranleder inga ytterligare åtgärder.

Ekonomiska konsekvenser

Rapportens olika delar innehåller ekonomiska analyser och bedömningar.

Barnperspektivet

Barnperspektivet är belyst där det bedöms relevant.

Jämställdhetsperspektivet

Jämställdhetsperspektivet är inarbetat i analyser och statistiken är könsuppdelat där det bedöms relevant och möjligt.

Mångfaldsperspektivet

Mångfaldsperspektivet är belyst där det bedöms relevant.

Miljöperspektivet

Miljöperspektivet är belyst där det bedöms relevant.

Omvärldsperspektivet

Omvärldsperspektivet har tillförts i rapportens olika delar.

Stadsledningskontoret

Helen Torstensson

Processledare

Eva Hessman

Stadsdirektör

Bilaga Uppföljningsrapport 3 2017 del 1



Göteborgs
Stad

Uppföljningsrapport 3 2017 del 1

Innehållsförteckning

| | |
|---|-----------|
| 1 Sammanfattning | 4 |
| 2 Uppföljning och analys - ekonomi | 5 |
| 2.1 Omvärldsförutsättningar | 5 |
| 2.2 Sammanfattande bedömningar av den ekonomiska situationen för Göteborgs Stads koncern..... | 5 |
| 2.3 Kommunens ekonomiska utveckling..... | 6 |
| 2.3.1 <i>Finansierings- och kostnadsutveckling</i> | 6 |
| 2.3.2 <i>Resultatet för kommunen</i> | 7 |
| 2.3.3 <i>Kommunens investeringar och låneutveckling</i> | 9 |
| 2.3.4 <i>Balanskravsutredning och redovisning av resultatutjämningsreserv</i> | 10 |
| 2.4 Stadsdelsnämnder | 10 |
| 2.4.1 <i>Stadsledningskontorets bedömning</i> | 10 |
| 2.4.2 <i>Ekonomisk utveckling - Befolkningsramen</i> | 11 |
| 2.4.3 <i>Ekonomisk utveckling - Resursnämndsuppgifterna</i> | 12 |
| 2.5 Facknämnder | 12 |
| 2.5.1 <i>Stadsledningskontorets bedömning</i> | 12 |
| 2.5.2 <i>Ekonomisk utveckling</i> | 12 |
| 2.5.3 <i>Nämndernas investeringsredovisning</i> | 14 |
| 2.6 Bolag..... | 16 |
| 2.6.1 <i>Ekonomisk utveckling</i> | 16 |
| 2.6.2 <i>Investeringsredovisning</i> | 16 |
| 2.7 Kommunalförbund..... | 18 |
| 2.7.1 <i>Ekonomisk utveckling</i> | 18 |
| 3 Uppföljning och analys - personal | 20 |
| 3.1 Sammanfattande bedömningar av personalsituationen..... | 20 |
| 3.2 Personalutveckling - övergripande | 20 |
| 4 Särskilda uppdrag och frågor utifrån uppsiktsplikt..... | 22 |
| 4.1 Uppföljning av Riskbedömning 2017..... | 22 |
| 4.2 Förskoleutredningens och grundskoleutredningens förstärkningsområden..... | 23 |
| 4.3 Viten Skolinspektionen..... | 24 |
| 4.4 Ändrad rättspraxis för statlig assistansersättning..... | 25 |
| 4.5 Kostnader för ej belagda platser för ensamkommande..... | 26 |
| 4.6 Vräkningsförebyggande arbete..... | 27 |
| 4.7 Plan mot våld i nära relationer - Virtuellt resurscenter..... | 27 |
| 4.8 Ej verkställda beslut enligt SoL eller LSS och särskilda avgifter med anledning av detta..... | 27 |

| | | |
|----------|---|-----------|
| 4.9 | Anmälningar enligt Lex Maria och Lex Sarah | 29 |
| 4.10 | Uppdrag till Göteborgs Stadshus AB att utreda GS Trafikantservice AB..... | 30 |
| 5 | Bilagor | 31 |

1 Sammanfattning

Resultatet för koncernen Göteborgs Stad uppgick per oktober till drygt 2 480 mnkr jämfört med budgeterat 940 mnkr.

Prognosen för koncernens samlade resultat för 2017 har justerats upp i förhållande till prognosen i augusti och uppgår till cirka 2 350 mnkr.

Prognosen för kommunens resultat uppgår till 1 950 mnkr och har därmed justerats upp med cirka 400 mnkr jämfört med den prognos som lämnades per augusti. Förklaringen står främst att finna i ökat överskott i facknämnderna samt högre reavinster än vad som bedömdes i augusti.

Av det totala resultatet svarar reavinster för 790 mnkr samt utdelning från Stadshus AB för 770 mnkr, vilket innebär att om dessa exkluderas så uppgår resultatet till 400 mnkr.

Prognosen för bolagens resultat uppgår till cirka 1 200 mnkr och ligger därmed cirka 100 mnkr över budgeterade nivåer. I bolagens prognos ingår inte utdelningen från Stadshus AB till kommunen.

Koncernens investeringar för januari-oktober uppgick till 6,5 miljarder, vilket innebär en ökning med 0,9 miljarder i förhållande till samma period föregående år. Nämndernas och då framför allt trafiknämnden har en ökad investeringstakt medan bolagen samlat redovisar investeringar i nivå med samma period föregående år.

Sett till helåret beräknas koncernens investeringar uppgå till 9,0 miljarder 2017 vilket skulle innebära en ökning med 1,4 mdkr jämfört med föregående år. Trots den kraftiga ökningen ligger prognostiserad volym klart under årets budgeterade investeringsvolym

Beträffande personalområdet visar rapporteringen inte på några stora förändringar i förhållande till vad som rapporterades i delårsrapporten per augusti. Fokus är genomgående arbetsmiljöfrågor och rekryteringssvårigheterna. Sjukfrånvaron är i princip oförändrad jämfört med samma period förra året. Det finns risk för ökad rörlighet hos stadsdelarnas stödfunktioner på grund av de nya nämnderna och osäkerheten kring stadsdelarnas fortsatta organisering. Personalvolymen ökar, men mindre än 2016. Personalomsättningen verkar för 2017 bli i princip oförändrad jämfört med 2016, den har minskat för socialsekreterare, men ökar i flera andra grupper.

Övriga frågor som tas upp i rapporten utifrån lämnade uppdrag och kommunstyrelsens uppsiktsplikt är:

- Uppföljning av riskbedömning 2017
- Förskoleutredningens och grundskoleutredningens förstärkningsområden
- Viten från skolinspektionen
- Ändrad rättspraxis för statlig assistansersättning
- Kostnader för ej belagda platser för ensamkommande
- Vräkningsförebyggande arbete
- Plan mot våld i nära relationer – virtuellt resurscenter
- Ej verkställda beslut enligt SoL eller LSS och särskilda avgifter med anledning av detta
- Anmälningar enligt Lex Maria och Lex Sarah
- Uppdrag till Göteborgs Stadshus AB att utreda GS Trafikantservice AB

2 Uppföljning och analys - ekonomi

2.1 Omvärldsförutsättningar

Utvecklingen i världen

I stadsledningskontorets delårsrapport per augusti skrevs att "*Tillväxten i världsekonomi på bättringsvägen*" vilket fortsatt bedöms gälla de kommande åren. Flertalet prognosmakare bedömer BNP-utvecklingen i världsekonomin de kommande åren till strax under 4 procent. Det kan i sig inte sägas vara en särskild stark utveckling, men heller inte en svag. Tillväxten i EU-området har också förbättrats vilket inte minst är viktigt för Sverige.

Sveriges ekonomi

Den svenska ekonomin gynnas av tillväxten inte minst i Europa. I dagsläget sker till del en förskjutning av drivkraften i svensk ekonomi från inhemsk efterfrågan till exportdriven industriproduktion. Sverige gynnas av högre tillväxt i vårt närområde.

För den svenska inhemska ekonomin kan noteras att oron på bostadsmarknaden ökat den senaste tiden. Regering och riksdag brottas med frågan om ytterligare restriktioner bör införas för att stabilisera utveckling i form av ökade krav på amortering vid hög belåning, och är i skrivande stund i färd med att fatta beslut om detta med start från 2018. Fråga märks dock inte av i konjunkturinstitutets barometerindikator som för november steg upp till 114,1¹ bland annat driven av hushållen syn på ekonomin.

Riksdagen har fattat beslut om budget för 2018 där höjda generella statsbidrag från 2019 är ett, för kommunsektorn, viktigt inslag. Det bidrar något till att minska det glapp som sektorn har till följd av den demografiska utvecklingen. Stadsledningskontoret har till kommunstyrelsen tillsammans med extern konsult tagit fram en rapport som beskriver stadens ekonomiska utveckling fram till 2035. Där konstaterar kontoret att stadens kostnader ökar cirka en procent mer (300 mnkr) än intäkterna under åren fram till 2035. Staden har således, vilket också i olika sammanhang tidigare redovisats, betydande ekonomiska utmaningar framöver.

2.2 Sammanfattande bedömningar av den ekonomiska situationen för Göteborgs Stads koncern

Koncernens resultat

Resultatet för koncernen Göteborgs Stad uppgick per oktober till drygt 2 480 mnkr jämfört med 940 mnkr i budget för perioden.

Prognosen för koncernens samlade resultat för 2017 har justerats upp något i förhållande till prognosen i augusti och uppgår till cirka 2 350 mnkr. Det är en förbättring med 400 mnkr i förhållande till den prognos som lämnades i delårsrapporten per augusti och förklaras i huvudsak av lägre kostnader i kommunens facknämnder.

Prognosen för kommunens resultat uppgår till 1 950 mnkr och har därmed justerats upp med cirka 400 mnkr jämfört med den prognos som lämnades per augusti. Förklaringen står främst att finna i ökat överskott i nämnderna samt högre reavinster än vad som bedömdes i augusti.

Av det totala resultatet svarar reavinster för 790 mnkr samt utdelning från Stadshus AB om 770 mnkr, vilket innebär att om dessa exkluderas så uppgår resultatet till 400 mnkr.

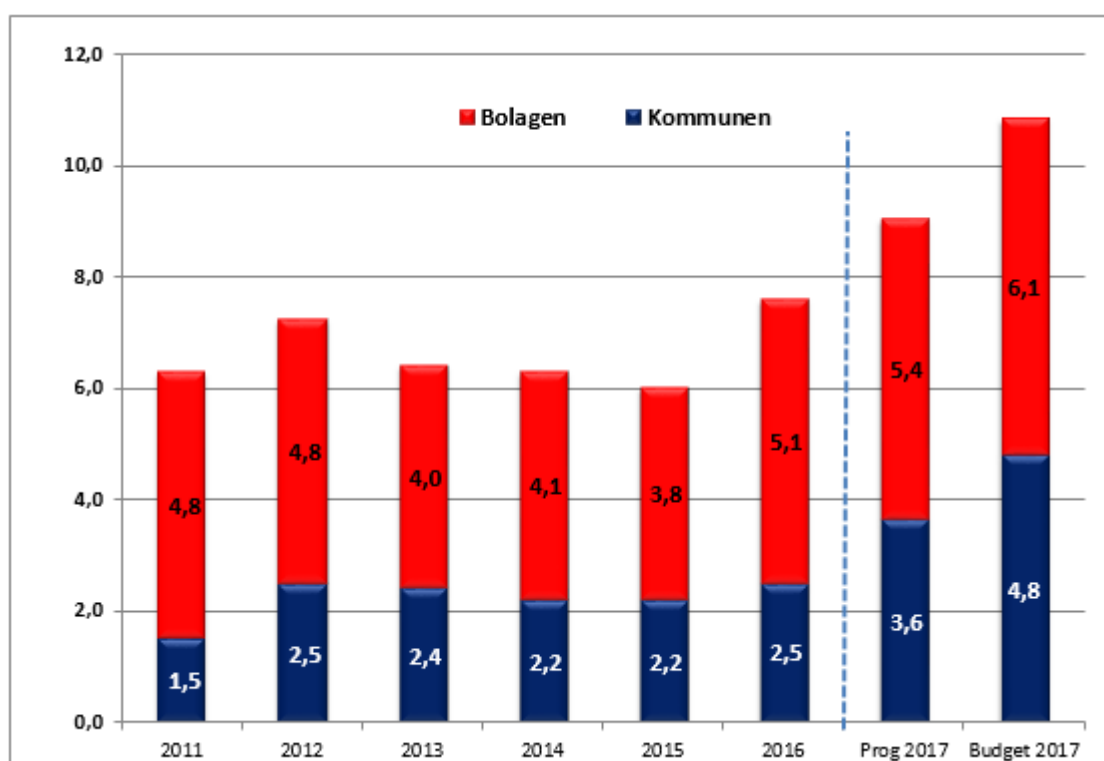
¹ Index 100 är det historiska medelvärdet. Ett indexvärde över 110 betecknas som ett mycket starkt läge.

Prognosen för bolagens resultat uppgår till cirka 1 200 mnkr och ligger därmed cirka 100 mnkr över budgeterade nivåer.

Koncernens investeringar

Koncernens investeringar för januari-oktober uppgick till 6,5 miljarder, vilket innebär en ökning med 0,9 miljarder i förhållande till samma period föregående år. Nämndernas och då framför allt trafiknämnden har en ökad investeringstakt medan bolagen samlat redovisar investeringar i nivå med samma period föregående år.

Sett till helåret beräknas koncernens investeringar uppgå till 9,0 miljarder 2017 vilket skulle innebära en ökning med 1,4 mdkr jämfört med föregående år. Ökningen återfinns hos såväl nämnder som bolag, men framför allt är det nämnderna som nu ser ut att gå mot en väsentligt ökad investeringstakt. Trots den kraftiga ökningen ligger prognostiserad volym klart under årets budgeterade investeringsvolym vilket hänger ihop med förskjutningar inom både nämndernas och bolagens investeringar.



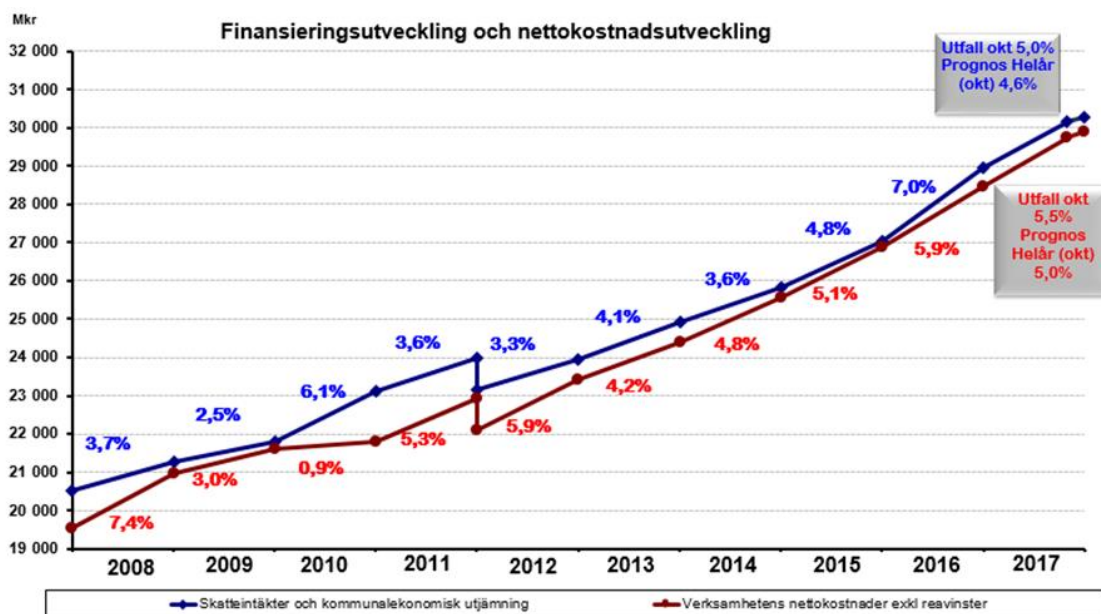
2.3 Kommunens ekonomiska utveckling

2.3.1 Finansierings- och kostnadsutveckling

I utfall och prognosen för helåret har kontoret inkluderat den skattebedömning som SKL gjort den 28 september. Utöver den bedömningen har också hänsyn tagits till slutavräkning avseende 2016 års inkomster som redovisats den 21 november. Vidare har Boverket lämnat besked om stadsbidrag för ökat bostadsbyggande vilket också inkluderats i föreliggande prognos. Övriga bedömningar har baserats på det senaste konjunkturläget och de prognoser som föreligger i skrivande stund avseende det allmänekonomiska läget i Sverige och för landets kommuner.

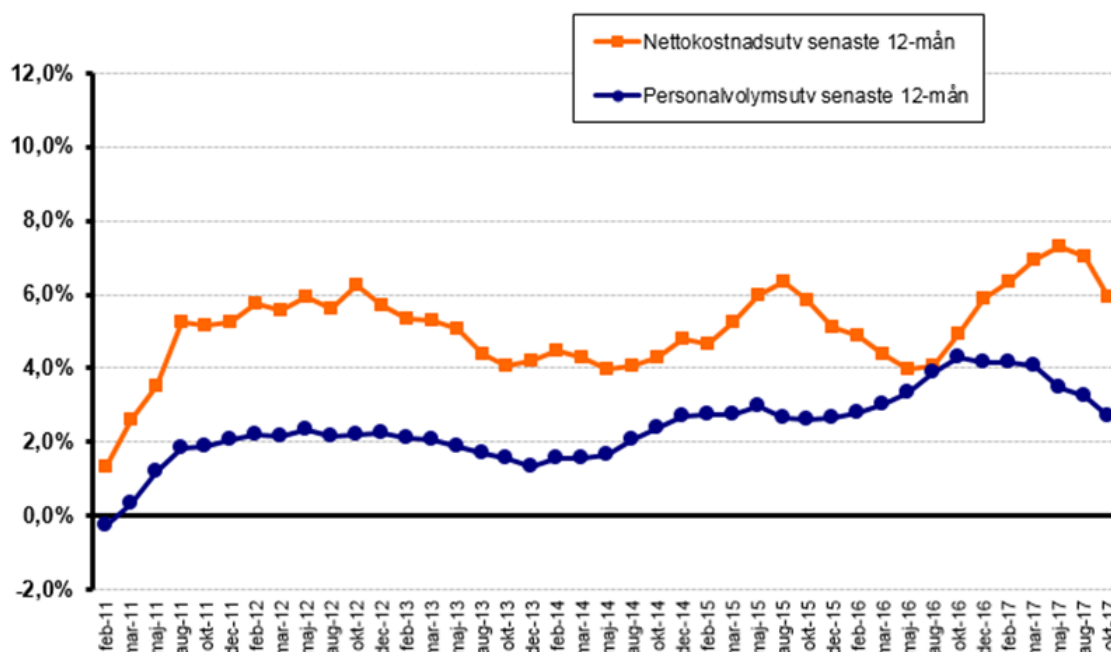
Finansieringsutvecklingen beräknas med nu föreliggande prognos uppgå till 4,6 procent på helåret. Det är en god finansieringsutveckling.

Kostnadsutvecklingen för 2017 bedöms hamna på fem procent. Det innebär således att kostnaderna bedöms öka något snabbare än intäkterna för 2017. Detta är i ett längre perspektiv en ohållbar situation inte minst utifrån den framtid som kommunen står inför med ett demografiskt tryck i form av färre (ålder 20 - 64 år) som skall försörja fler (ålder 0 - 19 år samt 65 år och äldre).



Trendmässig utveckling avseende nettokostnader och personalvolym

Den trendmässiga utvecklingen visar att såväl intäkts- som kostnadsutvecklingen nu sjunker. Nettokostnaderna har den senaste 12-månadersperioden ökat med sex procent, vilket i sig är en hög nivå med lägre än motsvarande siffra i augusti.



2.3.2 Resultatet för kommunen

Kommunens resultat per oktober 2017 uppgick till 1 338 mnkr vilket kan jämföras med 1 209 mnkr under samma period föregående år. Rensat för poster av engångskaraktär

uppgår det strukturella resultatet per oktober i år till 870 mnkr.

Prognosen för kommunen pekar på ett strukturellt resultat på i storleksordningen 400 mnkr vilket är 300 mnkr högre än vad som bedömdes i augusti. Detta förklaras dels av att nämnderna, och då främst facknämnderna, justerat sina prognoser (se vidare avsnitt 2.5). Vidare har kommuncentrala avsättningar för bland annat nämndernas användning av eget kapital inte använts i den utsträckning som budgeterats.

Prognosen för realisationsvinster har justerats upp med 140 mnkr vilket i huvudsak förklaras av att överlåtelse skjutits i tid till innan årsskiftet, och uppgår till 790 mnkr. Utdelning från Stadshus AB är i enlighet med budget prognostiserat till 767 mnkr. Det innebär att resultatet totalt för staden prognostiseras till 1 950 mnkr

Enligt balanskravets definition, det vill säga då reavinsterna exkluderas, uppnår kommunen ett resultat på cirka 1 150 mnkr vilket till stor del förklaras av utdelningen från Stadshus AB (767 mnkr).

| Mnkr | Utfall perioden | Aktuell budget perioden | Prognos helår (aktuell) | Prognos helår (fg rapport) | Aktuell budget helår | Bokslut fg år |
|---------------------------------------|-----------------|-------------------------|-------------------------|----------------------------|----------------------|---------------|
| SDN befolkningsansvar | 165 | 165 | -25 | -50 | -17 | 56 |
| Resursnämndsuppgifter | 9 | 2 | 3 | 2 | 1 | 0 |
| Facknämnder | 434 | 112 | 218 | 111 | 12 | 145 |
| Nämnder totalt | 608 | 279 | 196 | 63 | -5 | 202 |
| Kommuncentrala poster | 262 | -250 | 204 | 37 | -565 | 300 |
| Resultat före särskilda poster | 870 | 29 | 400 | 100 | -570 | 502 |
| Reavinster fastigheter | 468 | - | 790 | 650 | - | 436 |
| Utdelning | - | - | 767 | 767 | 770 | 0 |
| Användning av utvecklingsfond* | -14 | -14 | -18 | -18 | -14 | -106 |
| Upplösning av utvecklingsfond* | 14 | 14 | 18 | 18 | 14 | 106 |
| Jämförelsestörande poster | - | - | - | - | - | 0 |
| Totalt | 1 338 | 29 | 1 957 | 1 517 | 200 | 938 |
| Resultat enligt balanskrav | 870 | 29 | 1 167 | 867 | 200 | 502 |

Staten, i form av Boverket, har beslutat tillföra kommuner medel för att stimulera till ökat bostadsbyggande om vissa kriterier uppfylls. Kommunen har uppfyllt dessa och har därför tillförts 101 mnkr för 2017. Staden har budgeterat bidraget till 80 mnkr.

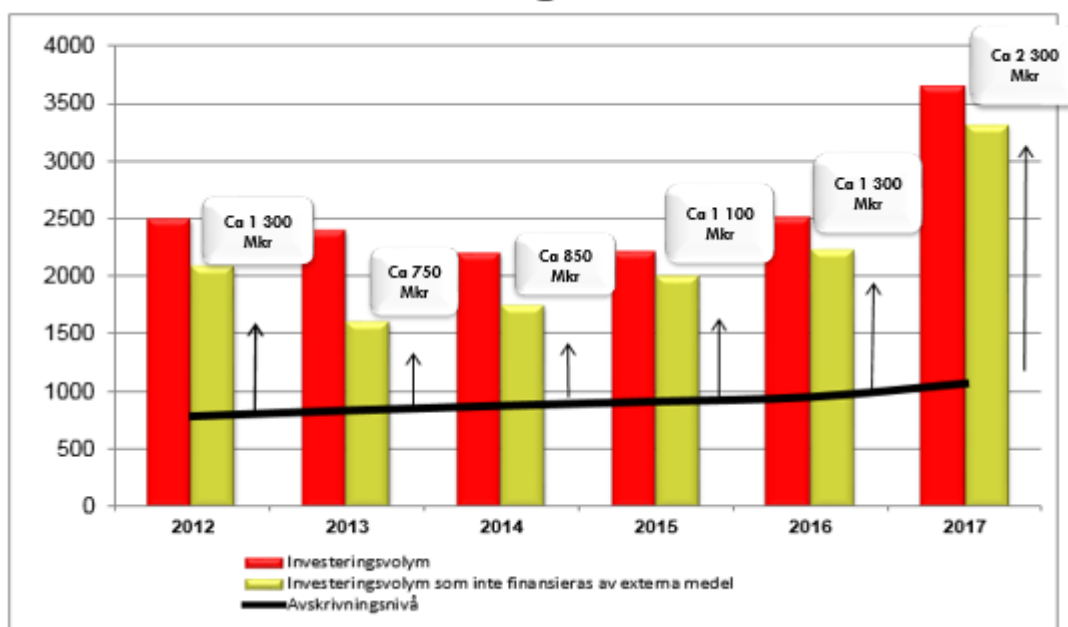
Kommunfullmäktige fattade 2017-10-19 beslut om projekt Kvilleleden och gator i Backaplan. Där beslöts att staden skall medfinansiera projektet med ett belopp om cirka 150 mnkr. Avtal med trafikverket kommer sannolikt inte blir klart under 2017, och därmed inte heller kostnadsbelastning 2017.

Kommuncentralt uppgår prognosen till cirka 200 mnkr och budget uppgår till minus 565 mnkr. Nedan redogörs kort för de huvudsakliga avvikelserna mellan budget och prognos.

| Mnkr | Budget | Prognos okt | Avvikelse okt | Förklaring |
|-----------------------------------|-------------|-------------|---------------|--|
| Skatt & generella statsbidrag | 30 043 | 30 283 | 240 | I huvudsak pga av ej införd förändring i utjämningsystemet system. |
| Nämndernas nyttjande eget kapital | -150 | -5 | 145 | Nämnderna budgeterat samlat ett resultat på -5 mnkr |
| Pensionskostnader | -890 | -775 | 115 | Sammantaget något lägre pensionskostnader än budgeterat |
| Avsatta medel kapitalkostnader | -200 | -3 | 197 | Investeringsvolymen klart lägre än budgeterade volymer 2016 och 2017 |
| Övrigt inklusive kommunbidrag | -29 368 | -29 296 | 72 | Ej avropade medel m.m. |
| Summa | -565 | 204 | 769 | |

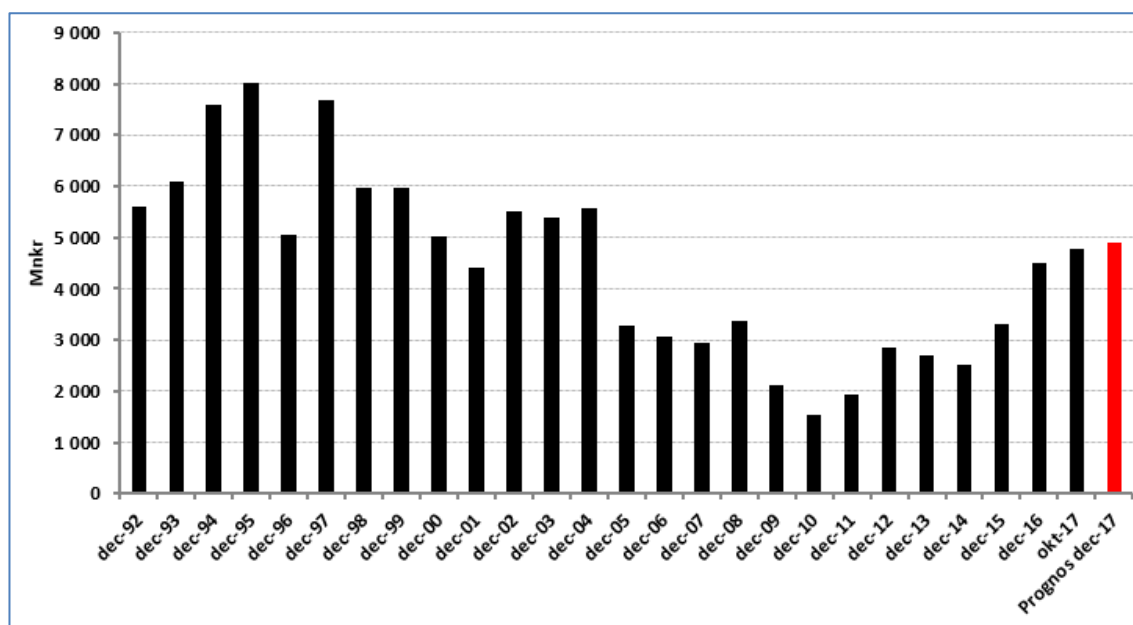
2.3.3 Kommunens investeringar och låneutveckling

I bilden nedan åskådliggörs de årliga investeringsvolymerna i kommunen både ur ett totalt perspektiv och utifrån hur stor del av investeringarna som måste finansieras med egna medel.



Totalt beräknas investeringsvolymen till cirka 3,6 miljarder under 2017 varav cirka 0,3 miljarder finansieras via externa investeringsinkomster. Årets avskrivningar ger ett utrymme för ersättningsinvesteringar på cirka 1,0 miljarder. Resterande del av 2017 års investeringar behöver finansieras antingen genom resultatöverskott, genom andra likvidtillskott eller genom lånefinansiering. Detta innebär att med den prognos för 2017 som nu ligger avseende investeringarna skulle kommunens resultat behöva ligga i storleksordningen 2,3 miljarder för att undvika lånefinansiering.

I diagrammet nedan redovisas utvecklingen av kommunens nettolåneskuld i ett historiskt perspektiv. Med den prognos för investeringar och resultat som nu lämnas, samt med beaktande av övriga poster som påverkar likviditeten, beräknas nettolåneskulden öka med cirka 400 mnkr 2017. Till och med augusti har nettolåneskulden ökat med 300 mnkr.



2.3.4 Balanskravsutredning och redovisning av resultatutjämningsreserv

Balanskravsresultat uppgår i denna prognos till 1 167 mnkr. Resultatnivåer överstigande 1 procent av skatteintäkterna kan enligt regelverket för resultatutjämningsreserv (RUR) komma ifråga för avsättning till reserven. En procent av skatteintäkterna motsvara cirka 310 mnkr och resultat därutöver kan då värderas för avsättning till RUR. Med den prognos som nu föreligger är det möjligt med en avsättning till resultatutjämningsreserven på 857 mnkr. Sedan tidigare finns 869 mnkr avsatt till denna reserv.

Enligt stadens fastställda regelverk bör en avsättning till RUR även stödjas av konjunkturen. Som mått på konjunkturen används en jämförelse mellan årsvis faktisk utveckling av skatteunderlaget och utvecklingen enligt ett tioårs rullande genomsnitt. Den analysen visar i nuläget att konjunkturen är tillräckligt stark för att motivera en avsättning till RUR. Eftersom stadens regelverk anger att konjunkturen ”bör” stödja en avsättning kan man i kommande bokslut överväga att göra avsättning till RUR, på det balanskravsresultat som överstiger cirka 310 mnkr. Stadsledningskontoret utgår därför för att den avsättning som är möjlig att göra också görs i 2017 års bokslut.

| Mnkr | Prognos 2017 |
|--|--------------|
| Årets resultat | 1 957 |
| Avgår samtliga realisationsvinster | 790 |
| Årets resultat efter balanskravsutredning före avsättning/ianspråktagande av resultatutjämningsreserv | 1 167 |
| Medel till/från resultatutjämningsreserv | 857 |
| Årets balanskravsresultat efter avsättning/ianspråktagande av resultatutjämningsreserv | 310 |

2.4 Stadsdelsnämnder

2.4.1 Stadsledningskontorets bedömning

Sedan delårsrapporten per augusti har stadsdelsnämndernas resultat förbättrats och nettokostnadsutvecklingen har dämpats påtagligt. Från att tidigare redovisat en negativ

avvikelse mot de budgeterade resultaten, är resultatet till och med oktober i nivå med det budgeterade. Nämnderna lämnar nu en prognos på minus 25 mnkr vilket endast är en mindre avvikelse mot det budgeterade resultatet och en förbättring med 25 mnkr jämfört med prognosen i uppföljningsrapport 2 per augusti.

Stadsledningskontoret gör ingen annan bedömning än den som nämnderna har lämnat. Även om nämndernas prognoser förutsätter i princip ingen kostnadsökning i november och december jämfört med samma månader förra året, bedömer kontoret att det är realistiskt då kostnadsnivån dessa månader var högre än normalt. Detta då det i slutet av förra året för flera nämnder fanns ett resultatutrymme för att till exempel tidigarelägga inköp.

2.4.2 Ekonomisk utveckling - Befolkningsramen

Ekonomisk utveckling befolkningsramen

| Belopp i Mkr | Utfall perioden | Aktuell budget perioden | Avvikelse utfall - budget | Prognos helår (aktuell) | Aktuell budget helår | Bokslut fg år |
|---------------------|------------------------|--------------------------------|----------------------------------|--------------------------------|-----------------------------|----------------------|
| Nettokostnad | -19 218 | -19 216 | -2 | -23 298 | -23 288 | -22 255 |
| Kommunbidrag | 19 382 | 19 381 | 2 | 23 273 | 23 271 | 22 311 |
| Resultat | 165 | 165 | 0 | -25 | -17 | 56 |

Resultat till och med oktober

Stadsdelsnämnderna redovisar till och med oktober ett resultat på 165 mnkr. Resultatet är lika med det budgeterade resultatet för perioden. Det är en förbättring jämfört med delårsrapporten per augusti då nämnderna redovisade en negativ avvikelse på 37 mnkr.

Fem nämnder redovisar negativa avvikelser mot det budgeterade resultatet, Östra Göteborg (-13 mnkr), Örgryte-Härlanda (-14 mnkr), Västra Göteborg (-6 mnkr), Lundby (-15 mnkr) och Norra Hisingen (-12 mnkr). Störst positiva avvikelser rapporterar Angered (25 mnkr) och Askim-Frölunda-Högsbo (17 mnkr).

Resultat helår

Totalt för året prognostiserar stadsdelsnämnderna ett resultat på minus 25 mnkr vilket är en förbättring med 25 mnkr jämfört med prognosen per augusti. Östra Göteborg lämnar en prognos på minus 15 mnkr och Örgryte-Härlanda en negativ prognos på 4 mnkr. Vid behandlingen av uppföljningsrapporten beslutade SDN Östra Göteborg att ianspråkta 13,7 mnkr av det egna kapitalet. Även Norra Hisingen har i redovisningen en negativ avvikelse mot budget på 2 mnkr, men då nämnden beslutat att ianspråkta eget kapital med samma belopp är det i realiteten ingen avvikelse.

Nettokostnadsutveckling

Till och med oktober har stadsdelsnämndernas nettokostnader ökat med 5,5 procent jämfört med samma period förra året. Det är en minskning jämfört med delårsrapporten per augusti då ökningstakten var drygt 6 procent. För helåret prognostiserar nämnderna en nettokostnadsökning på knappt 4 procent vilket förutsätter att nettokostnaden för november och december endast ökar med 1 procent jämfört med samma månader förra året.

Det är i första hand för skolan och individ-och familjeomsorgen som kostnadsökningen har dämpats jämfört med utvecklingen till och med augusti. Nämndernas prognoser förutsätter minskade nettokostnader för de två sista månaderna inom individ- och familjeomsorgen och funktionshinderområdet jämfört med samma period förra året.

Uppföljning av stadsledningskontorets ekonomiska riskbedömning

I delårsrapporten per augusti bedömde stadsledningskontoret att det fanns en relativt hög risk att Örgryte-Härlanda inte skulle nå det budgeterade resultatet. Kontoret bedömde även att det fanns anledning att särskilt följa den ekonomiska utvecklingen för Östra Göteborg, Västra Göteborg, Lundby och Norra Hisingen.

Även om den negativa avvikelsen påtagligt har minskat för samtliga dessa nämnder utom för Östra Göteborg, bedömer stadsledningskontoret att det fortfarande finns en risk att de inte når det budgeterade resultatet för 2017.

2.4.3 Ekonomisk utveckling - Resursnämndsuppgifterna

Ekonomisk utveckling resursnämndsuppgifter

| Belopp i Mnkr | Utfall perioden | Aktuell budget perioden | Avvikelse utfall-budget | Prognos helår (aktuell) | Aktuell budget helår | Bokslut fg år |
|---------------|-----------------|-------------------------|-------------------------|-------------------------|----------------------|---------------|
| Resultat | 9 | 2 | 7 | 3 | 1 | 0 |

Till och med oktober redovisar nämnderna en positiv avvikelse med 7 mnkr mot det budgeterade resultatet för resursnämndsuppgifterna. Störst positiv avvikelse rapporteras för uppgifterna Hospice (SDN Askim-Frölunda-Högsbo) med 2,9 mnkr, Döv- och hörselverksamhet (SDN Västra Göteborg) med 1,2 mnkr och Svenska Balettskolan (SDN Norra Hisingen) med 1,0 mnkr. För Regionbibliotek Hisingen (SDN Lundby) redovisas en negativ avvikelse med 0,4 mnkr.

För helåret lämnar nämnderna en prognos på 3,4 mnkr att jämföra med ett budgeterat resultat på 0,5 mnkr. För Hospice är prognosen 3,0 mnkr och det budgeterade resultatet 0,5 mnkr. För Regionbiblioteket Hisingen lämnar nämnden en prognos på -350 tkr.

2.5 Facknämnder

2.5.1 Stadsledningskontorets bedömning

Stadsledningskontoret konstaterar att utfallet är avsevärt högre än budget per oktober, men att det samtidigt är en trend sedan flera år tillbaka.

Prognosen för helåret per oktober har höjts markant jämfört med prognosen per augusti. Stadsledningskontorets bedömning är att höjningen i huvudsak beror på att nämnderna nu är trygga i sina bedömningar för helåret, men att det samlat inte skett faktiska förändringar som motiverar en så stor höjning på två månader. Stadsledningskontorets bedömning för helåret är att det kan bli något högre än nuvarande prognos eftersom en del nämnder fortsatt är försiktiga.

2.5.2 Ekonomisk utveckling

Ekonomisk utveckling facknämnder

| Mnkr | Utfall perioden | Aktuell budget perioden | Avvikelse utfall - budget | Prognos helår (aktuell) | Aktuell budget helår | Bokslut fg år |
|----------|-----------------|-------------------------|---------------------------|-------------------------|----------------------|---------------|
| Resultat | 434 | 112 | 322 | 218 | 12 | 145 |

Resultat till och med oktober

Oktobers resultat är 434 mnkr, vilket ger en positiv avvikelse mot budget om 322 mnkr. Avvikelsen mot budget är 50 mnkr högre jämfört med augusti. Både resultat och avvikelse mot budget är högre jämfört med oktober 2016. Med ett undantag är alla nämnder lika med eller bättre än budget och många nämnder visar stora positiva avvikelser. Trenden är samma som tidigare år med stor avvikelse mellan utfall och periodiserad budget.

Högst resultat jämfört med budget visar:

- Trafiknämnden +78 mnkr
- Utbildningsnämnden +35 mnkr
- Idrotts- och föreningsnämnden +30 mnkr
- Social resursnämnd +27 mnkr
- Nämnden för intraservice +25 mnkr
- Nämnden för arbetsmarknad och vuxenutbildning +25 mnkr
- Fastighetsnämnden +23 mnkr

Huvudsaklig anledning till överskott hos nämnderna jämfört med budget är att aktiviteter inte genomförts i den takt som planerats, vilket oftast enligt nämndernas rapportering beror på vakanser. För framförallt Trafiknämnden är dessutom en stor förklaringspost att kapitalkostnader inte uppstått såsom budgeterat, vilket ger betydande positiva överskott. För utbildningsnämnden är det i huvudsak färre elever än budgeterat som påverkar det höga utfallet. Social resursnämnd har genomfört besparingsåtgärder som fått god effekt samtidigt som kostnaderna för omställning blivit lägre än vad nämnden befarade tidigare under året.

Överförmyndarnämnden arvoden avviker med nästan 18 mnkr negativt mot budget per oktober.

Resultat helår

Oktoberprognosen avviker positivt jämfört med budget med 205 mnkr, vilket är en förbättring med 107 mnkr jämfört med augustiprognosen. Alla nämnder utom tre har förbättrat sina prognoser. Prognosen visar ett årsresultat om 218 mnkr, vilket är avsevärt högre än årsbokslut 2016 om 145 mnkr.

De nämnder med störst förändring jämfört med augustiprognosen är:

- Trafiknämnden +36 mnkr
- Kretslopp och vattennämnden +21 mnkr
- Social resursnämnd +12 mnkr
- Idrott och föreningsnämnden +10 mnkr
- Utbildningsnämnden +10 mnkr

Ovan nämnder är också de som, tillsammans med Fastighetsnämnden, visar störst avvikelser mellan årets budget och prognostiserat helårsresultat. Förutom nämnda problem med vakanser och lägre aktivering av investeringar har framförallt kretslopp och vattennämnden stora positiva avvikelser mot budget på grund av problem vid budgetering vid införande av komponentredovisning.

Kretslopp och vattennämnden prognostiserar ett ännu högre resultat än tidigare jämfört med budget. Det innebär att deras egna kapital kommer att öka ytterligare. Nämnden har en plan för att minska det egna kapitalet under kommande år, vilket bland annat inkluderar förslag om oförändrad brukningstaxa för VA-kollektivet för 2018.

| Eget kapital (mnkr) | Utfall 2016 | Prognos 2017 | Budget 2018 | Plan 2019 | Plan 2019 |
|----------------------|-------------|--------------|-------------|-----------|-----------|
| VA-verksamheten | 27 | 86 | 99 | 76 | 36 |
| Avfalls-verksamheten | 22 | 35 | 36 | 31 | 22 |
| Återbruket | 1 | 1 | 1 | 1 | 1 |
| Totalt | 50 | 123 | 136 | 108 | 59 |

Överförmyndarnämnden arvoden arbetar intensivt för att återsöka så mycket som möjligt från migrationsverket och bedömer ett minusresultat med knappt 10 mnkr för helåret, att jämföra med nollbudget och ett utfall per oktober om -18 mnkr.

Uppföljning av stadsledningskontorets ekonomiska riskbedömning

Under våren aviserade Byggnadsnämnden en minusprognos, men redan per augusti var bedömningen tillbaka på nollresultat. Samma bedömning görs per oktober, varför risken i dagsläget bedöms som relativt låg, även om nivån på intäktssidan är fortsatt osäker för nämnden framöver.

Kulturnämnden har under året rapporterat att man har svårt att leverera den verksamhet som förväntas, men höjer samtidigt sin prognos jämfört med augusti och stadsledningskontorets bedömning är att resultatet kan bli bättre än prognosen. Den ekonomiska risken i dagsläget bedöms därför som låg, medan verksamhetsrisken bedöms till samma nivå som tidigare.

Social resursnämnd hade per augusti fortsatt en del osäkerheter kring kostnadssidan, men per oktober har besparingsåtgärder fått god effekt och omställningskostnaderna blivit lägre än befarat. Den ekonomiska risken bedöms som låg i dagsläget.

Valnämndens resultat för 2017 bedöms vara enligt budget, men för 2018 har nämnden gjort en helt ny prognos och bedömer behov av ökat kommunbidrag på drygt 8 mnkr. Stadsledningskontoret ser med oro på nämndens förmåga att göra rimliga kostnadsberäkningar och konstaterar att nämnden avsevärt behöver förbättra sitt arbete inför kommande prognosarbete för att inte hamna i samma situation igen.

Kretslopp- och vattennämnden har under året visat större och större avvikelser mot budget både i utfall och prognoser. Eftersom nämndens eget kapital är på höga nivåer med tanke på självkostnadsprincipen är det viktigt att säkerställa god ekonomistyrning och säkerställa de åtgärder som ska tillse att det egna kapitalet på sikt blir lägre.

2.5.3 Nämndernas investeringsredovisning

Nämndernas investeringsutgifter

| Mnkr | Ack utfall tom perioden | Prognos helår | Budget helår | Prognos 2016-2019 | Budget 2016-2019* |
|--------------------|-------------------------|---------------|--------------|-------------------|-------------------|
| Inkomster | 421 | 337 | 474 | 1 836 | 2 510 |
| Utgifter | 2 533 | 3 638 | 4 784 | 17 374 | 18 852 |
| Nettoinvesteringar | 2 111 | 3 301 | 4 310 | 15 539 | 16 342 |

* Budget exklusive kommunövergripande investeringsutrymme om 600 mnkr

Nämndernas investeringsutgifter för perioden januari-oktober uppgår till 2,5 mdkr, vilket är ca 0,7 mdkr högre än samma period föregående år. Flera nämnder prognostiserar dessutom en höjd investeringstakt under årets sista månader. Totalt lämnar nämnderna en prognos för 2017 på 3,6 mdkr, vilket skulle innebära en ökning jämfört med föregående år på cirka 1,1 mdkr.

Den ökade investeringstakten återfinns inom samtliga nämnder, men är särskilt stor inom Trafiknämnden som per augusti lämnar en prognos för 2017 på 1,2 mdkr vilket för nämnden skulle innebära en ökning jämfört med föregående år på 0,7 mdkr. Skillnaden mellan 2016 och 2017 beror till stor del på att Hisingsbrons entreprenader nu påbörjats.

Samtidigt som vi nu ser en positiv utveckling när det gäller investeringstakten i förhållande till tidigare år kan konstateras att avvikelsen är fortsatt stor i förhållande till budgeterade volymer. Samtliga nämnder prognostiserar ett utfall som är lägre än budget för 2017 och sammantaget ligger investeringsprognoserna nästan 1,2 mdkr under budget. Trafiknämnden står för den största avvikelsen. Kontoret konstaterar att avvikelsen beror på ett flertal senareläggningar som i sin tur förklaras av att entreprenörer inte kan ta emot projekt i den utsträckning kontoret först räknat med.

För planperioden är den samlade prognosen nedjusterad med 1,5 mdkr i förhållande till den uppdaterade investeringsbudget för 2016–2019 som beslutades av fullmäktige i juni 2017. Avvikelsen kan i sin helhet härledas till lokalnämnden som lägger en prognos för planperioden som är 1,5 mdkr lägre än budgeterat. Lokalnämnden förklarar neddragningen med att bostadsbyggandet inte sker i den takt som är planerad vilket får till följd att behovet av lokaler för kommunal service senareläggs. Svårigheter att rekrytera och behålla erfarna byggprojektledare beskrivs också som en anledning till neddragningen. Även trafiknämnden har sänkt sin bedömning för planperioden. Detta beror främst på att projekt har flyttats utanför planperioden. Flyttarna beror delvis på samplanering med andra projekt som har en tidplan utanför planperioden

Exploateringsinvesteringar

| Mnkr | Ack utfall tom perioden | Prognos helår | Budget helår | Prognos 2016-2019 | Budget 2016-2019 |
|--------------|-------------------------|---------------|--------------|-------------------|------------------|
| Inkomster | 751 | 1 318 | 1 794 | 5 726 | 5 714 |
| Utgifter | -624 | -1 305 | -1 778 | -5 739 | -5 296 |
| Netto | 127 | 13 | 16 | -13 | 418 |

Nämndernas samlade exploateringsutgifter för perioden januari till oktober ligger i paritet med utgifterna för motsvarande period 2016. Prognosen för året pekar dock på en ökning av utgifterna i förhållande till tidigare år men når fortsatt inte upp till de prognostiserade volymerna, främst orsakade av tidsförskjutningar i pågående exploaterings och stadsutvecklingsprojekt.

För planperioden rapporterar nämnderna om en ökad utgiftsvolym i förhållande till beslutad budget för perioden. Orsaken är främst att det tillkommit exploateringsprojekt under året med planerade utgifter under planperioden, bland annat för Järnvägsgatan och tidiga åtgärder i Backaplansområdet.

För planperioden som helhet prognostiseras ett försämrat investeringsnetto med drygt 400 mnkr. Orsaken är främst förskjutning av markförsäljningar som hämtas hem kommande planperiod, men består även av ökade skattefinansierade utgifter under planperioden för tillkommande projekt.

Till skillnad från nämndernas prognostiserade nedjusteringar av investeringsvolymerna

ligger exploateringsinvesteringarna kvar på tidigare prognostiserade volymer, vilket pekar på en prioritering av stadsutvecklingsprojekten. En prognostiserad utgiftsvolym på ca 5,7 mdkr för planperioden innebär dock att investeringstakten ska öka från ca 2,2 mdkr under de första två planåren till drygt 3,5 mdkr för kommande två år, vilket innebär en kraftig volym- och genomförandeökning.

2.6 Bolag

2.6.1 Ekonomisk utveckling

| Mnkr | Utfall perioden | Aktuell budget perioden | Prognos helår (aktuell) | Prognos helår (fg rapport) | Aktuell budget helår | Bokslut fg år |
|--|--------------------|-------------------------------|-------------------------------|----------------------------------|----------------------------|------------------|
| Energi | 380 | 409 | 595 | 595 | 616 | 607 |
| Bostäder | 572 | 521 | 570 | 570 | 582 | 447 |
| Lokaler | 256 | 115 | 208 | 172 | 111 | 517 |
| Kollektivtrafik | 39 | 3 | 29 | 24 | 8 | 22 |
| Näringsliv | -39 | -41 | -46 | -49 | -49 | -48 |
| Turism kultur och evenemang | -132 | -123 | -239 | -247 | -209 | -188 |
| Hamn | 205 | 181 | 206 | 202 | 201 | 217 |
| Interna bolag | 33 | 9 | 34 | 33 | 11 | 29 |
| Regionala bolag | 85 | 42 | 100 | 93 | 78 | 70 |
| Boplats Göteborg AB | 3 | 8 | 0 | 0 | 0 | 1 |
| Stadshus AB | -306 | -309 | -374 | -374 | -371 | 199 |
| Koncernjusteringar | 279 | 279 | 335 | 335 | 335 | -221 |
| Summa efter finansiella poster | 1 375 | 1 094 | 1 417 | 1 354 | 1 313 | 1 654 |
| Summa efter dispositioner och skatt | 1 181 | 914 | 1 192 | 1 140 | 1 090 | 1 314 |

Resultat till och med oktober

Koncernens omsättning per oktober uppgår till 15 008 mnkr vilket är något lägre än föregående år, men 357 mnkr över budget. Resultat efter finansiella poster uppgår till 1 375 mnkr vilket är drygt 300 mnkr sämre än föregående år, men 281 mnkr över budget.

Orsaken till den positiva budgetavvikelsen är främst högre resultat än budget inom Bostäder (51 mnkr), Lokaler (141 mnkr), Renova (42 mnkr) och Kollektivtrafiken (36 mnkr). För Bostäder är det främst förskjutningar i tid avseende underhållskostnader, för Lokaler reavinster vid extern avyttring av aktiebolag (mark på Kviberg) samt vid försäljningar till fastighetskontoret inom Higab AB, för Renova ökade intäkter för hantering av jord och förorenade massor och Kollektivtrafiken ökade intäkter inom Buss respektive trafikantservice och lägre elkostnader inom spårvagnsverksamheten. Energi och Turism, Kultur & Evenemang visar ett lägre resultat jämfört med budget om -29 mnkr respektive -9 mnkr. Inom Energi är huvudsaklig anledning högre råvarupriser avseende fjärrvärmeaffären och elhandeln. För Turism, Kultur & Evenemang är den

huvudsakliga anledningen underskottet inom Got Event AB, som beror på evenemanget EM i ridsport.

Got Event AB har överlämnat till ägaren att ta ställning till bolagets ekonomiska underskott och eventuellt återställande av eget kapital.

Koncernens resultat efter dispositioner och skatt är 1 181 mnkr, vilket är lägre än föregående år, men knappt 270 mnkr bättre än budget för perioden.

Resultat helår

Koncernens omsättning för helåret prognostiseras till 18 136 mnkr vilket är något lägre än föregående år, men 311 mnkr över budget. Resultat efter finansiella poster beräknas till 1 417 mnkr, vilket är knappt 240 mnkr sämre än föregående år, men 104 mnkr över budget.

Orsaken är främst bättre prognostiserat resultat än budget inom Lokaler (97 mnkr), Kollektivtrafik (21 mnkr), Göteborgs Stads Leasing (26 mnkr) och Renova (17 mnkr). För Lokaler är det primärt reavinst vid avyttring av aktiebolag (mark på Kviberg) inom Higab AB, för Kollektivtrafiken ökade intäkter inom Buss respektive trafikantservice och lägre elkostnader inom spårvagnsverksamheten och för Renova är det högre energiintäkter samt ökade intäkter för hantering av jord och förorenade massor. För Göteborgs Stads Leasing är det främst bedömd kostnad för historiska pensionsåtaganden som utvecklats positivt under året.

Parkeringsbolaget har under året arbetat med projekt Skeppsbron. Inför slutligt ställningstagande är det fortfarande osäkerheter kring redovisningsprinciper för avskrivningarna, varför eventuella nedskrivningsbehov i projektet inte är inkluderade i prognosen. Slutligt ställningstagande i principfrågan, som avser när en nedskrivning ska redovisas, kommer att ske i samband med årsbokslutet, vilket kan innebära en negativ resultateffekt.

Turism, Kultur & Evenemang visar ett något lägre prognostiserat resultat jämfört med budget om -30 mnkr. Även Energi visar en lägre prognos än budget om -20 mnkr. Inom Turism, Kultur & Evenemang är det underskottet för evenemanget EM i ridsport inom Got Event och för Energi är det fjärrvärmeaffären som visar ett lägre resultat än budget.

Koncernens resultat efter dispositioner och skatt bedöms till 1 192 mnkr, vilket är något sämre än föregående år, men en viss förbättring mot föregående prognos och bättre än budget med drygt 100 mnkr.

Göteborgs Stadshus AB gör efter egen analys ingen annan bedömning av inrapporterad prognos.

Därmed bedöms förutsättningarna goda, för att inom ramen för koncernens totala ekonomi, klara de finansiella åtaganden som finns i förhållande till dotterbolagen samt till ägaren. Göteborgs Stadshus AB ska enligt ägardirektivet svara för den finansiella samordningen inom koncernen. I detta ligger att verkställa kommunfullmäktiges beslut avseende koncernbidrag till vissa bolag samt lämna förslag om finansiering och skattesamordning. Koncernens samlade resultatprognos för 2017 indikerar ett behov av uttag från Göteborg Energi AB om 286 mnkr och Göteborgs Hamn AB om 103 mnkr vilket blir ca. 50 procent (28% utöver skatteuttaget om 22%) av det prognostiserade helårsresultatet efter finansiella poster. För Higab AB beräknas behovet av uttag bli 88 mnkr vilket är ca. 35procent (13% utöver skatteuttaget om 22%) av resultatet efter finansiella poster. I Higabs resultat ingår reavinst vid försäljningar samt även kostnader avseende ett riktat uppdrag till Göteborgs Lokaler i Stadens budget 2017. För Liseberg AB beräknas ett uttag på 22procent, således sker inget uttag utöver skatteeffekten. Behovet av uttag från bolagen baseras utöver resultatprognosen på möjligheten till

skattesamordning. Preliminärt skattemässigt resultat för koncernbolaget uppgår till 770 mnkr vilket medför en skattekostnad på 130 mnkr. Vid bedömning av uttagsnivå har beaktats respektive bolags soliditetsnivå samt till bolagen riktade uppdrag.

Den budgeterade utdelningen till kommunen för 2017 är planerad att tas från moderbolaget Göteborgs Stadshus AB:s fria egna kapital med upplåning från Kommuninvest.

2.6.2 Investeringsredovisning

Bolagens investeringsutgifter

| Belopp i Mnkr | Utfall oktober | Prognos oktober | Föregående prognos | Budget Helår | Avvikelse budget - prognos |
|--|----------------|-----------------|--------------------|--------------|----------------------------|
| Energi | 550 | 775 | 850 | 900 | -125 |
| Bostäder | 1 291 | 1 977 | 1 977 | 2 275 | -298 |
| Lokaler | 780 | 977 | 1 055 | 1 114 | -137 |
| Kollektivtrafik | 21 | 25 | 30 | 72 | -47 |
| Näringsliv | 1 | 2 | 4 | 4 | -2 |
| Turism kultur evenemang | 196 | 200 | 195 | 188 | 12 |
| Hamn | 273 | 364 | 399 | 417 | -53 |
| Interna bolag | 605 | 690 | 607 | 647 | 43 |
| Regionala bolag | 242 | 397 | 400 | 434 | -37 |
| Boplats AB | 0 | 0 | 0 | 1 | -1 |
| Summa Göteborgs Stadshuskoncern | 3 959 | 5 407 | 5 517 | 6 052 | -645 |

Stadshuskoncernens investeringar för årets första tio månader uppgår till 4,0 mdkr. Koncernens investeringar för helåret beräknas uppgå till 5,4 mdkr, vilket skulle innebära en ökning jämfört med föregående år med 0,3 mdkr. Även om investeringstakten är hög i förhållande till tidigare år når bolagen samlat inte upp till budgeterade volymer. Sammantaget avviker bolagen med 0,6 mdkr i förhållande till budgeterad volym. Avvikelsen i förhållande till budget återfinns främst inom bostadsklustret, lokalklustret och energiklustret och avser till största delen investeringar i nyproduktion som förskjuts i tid. Större pågående projekt inom koncernen är inom bostadsklustret Uggleberget, Örgryte Torp, projekt Selma och Torpagatan. Inom lokalklustret återfinns projekt Högvakten och Samlokalisering kretslopp och vatten inom Higab, Selma stad inom Göteborgslokaler samt Kajgarage Skeppsbron inom Parkeringsbolaget. Därutöver pågår ett flertal stadsutvecklingsprojekt inom vision Älvstaden.

2.7 Kommunalförbund

2.7.1 Ekonomisk utveckling

| Mnkr | Utfall perioden | Aktuell budget perioden | Utfall perioden fg år | Prognos helår (aktuell) | Aktuell budget helår | Bokslut fg år |
|--------------------------|-----------------|-------------------------|-----------------------|-------------------------|----------------------|---------------|
| Räddningstjänstförbundet | 19 | 0 | 11 | 12 | 0 | 3 |

Resultatavvikelsen beror som tidigare på ökade intäkter för automatlarmsuppkopplingar och obefogade larm, vakanta tjänster och annan frånvaro samt att vissa arbeten inte kunnat utföras på grund av vakanser och lägre avskrivningar.

Vakanserna är ett stort problem och förbundet arbetar intensivt med olika åtgärder för att klara rekryteringsbehoven.

Medlemskommunerna har godkänt den nya beräkningsmodellen för medlemsavgifterna. Infasning sker under 2019 – 2021. Förbundet har nu också fått i uppdrag att revidera förbundsordningen till följd av förändringen.

3 Uppföljning och analys - personal

3.1 Sammanfattande bedömningar av personalsituationen

Rapporteringen visar inte på några stora förändringar i förhållande till vad som rapporterades i delårsrapporten per augusti. Fokus är genomgående arbetsmiljöfrågor och rekryteringssvårigheterna. Sjukfrånvaron är i princip oförändrad jämfört med samma period förra året. Det finns risk för ökad rörlighet hos stadsdelarnas stödfunktioner på grund av de nya nämnderna och osäkerheten kring stadsdelarnas fortsatta organisering. Personalvolymen ökar, men mindre än 2016.

Personalomsättningen verkar för 2017 bli i princip oförändrad jämfört med 2016, den har minskat för socialsekreterare, men ökar i flera andra grupper.

3.2 Personalutveckling - övergripande

Personalvolym

Nämndernas prognoser för antal årsarbetare, i arbetad tid, för 2017 visar på en ökning med knappt 1 000 årsarbetare jämfört med föregående år, vilket innebär en volymökning med 2,4 procent. Ökningen inom stadsdelarna prognostiseras till drygt 800 årsarbetare (2,7 %). På grund av en kraftig verksamhetsminskning inom social resursnämnd ökar volymen för facknämndssektorn bara med 1,6 procent. Nästan hälften av ökningen beror på den nya inköps- och upphandlingsförvaltningen som ingick i bolagssektorn 2016. Nästan alla övriga facknämnder ökar personalvolymen.

Bolagens prognoser för årets personalvolym visar på 6 600 årsarbetare, som innebär en minskning motsvarande att Upphandlingsbolaget har ombildats till nämnd. Inom bolagssektorn minskar Göteborg Energi AB och Göteborgs Spårvägar AB, medan Förvaltnings AB Framtiden ökar liksom Liseberg AB.

Personalstruktur

I oktober 2017 hade antalet tillsvidareanställda i förvaltningarna ökat med drygt 900 jämfört med oktober 2016 och uppgick till 35 100. Det är främst yrkesgrupperna lärare, handläggare, administratörer, barnskötare och socialsekreterare som ökar, en stor procentuell ökning finns bland elevassistenter, ingenjörer/arkitekter, psykolog/kurator och fritidsledare. Antalet förskollärare och undersköterskor minskar, ett tecken på rekryteringssvårigheterna inom bland annat dessa grupper.

Sjukfrånvaro

Sjukfrånvaron i stadens förvaltningar är i princip oförändrad jämfört med förra året (ökning med 0,1 procentenheter) och är nu 8,9 procent. Det verkar som om trenden med en avstannande ökningstakt håller i sig. Sjukfrånvaron som är kortare än 15 dagar är 2,7 procent och den som är längre än 14 dagar är 6,2 procent, vilket är i princip samma som förra året.

Av sjukfrånvaron som är längre än 14 dagar utgörs knappt hälften av sjukdagar som överstiger ett år (2,8 %). Denna andel är kontinuerligt ökande över tid. I oktober hade 1 200 medarbetare en pågående sjukfrånvaro som hade passerat ett år, men av dessa hade drygt 40 procent en frånvaro på deltid och finns i arbete i varierande omfattning.

Rekrytering och personalomsättning

Förvaltningarna fortsätter rapportera stora problem med kompetensförsörjningen och att mycket tid ägnas åt rekrytering och introduktion av nya medarbetare. Exempel på svårrekryterade grupper är förskollärare, sjuksköterskor, undersköterskor och stödassistenter inom stadsdelarna. För facknämnder och bolag handlar det om

projektledare och ingenjörer. Andra grupper som nämns är till exempel studie- och yrkesvägledare, badvärdar och olika kompetenser inom samhällsbyggnad. Det pågår ett gemensamt arbete mellan bolag och tekniska förvaltningar kring kompetensförsörjningen för att synliggöra dem som attraktiva arbetsgivare och utveckla former för arbetsvillkor och förmåner.

Svårigheterna att rekrytera får konsekvenser på verksamheten på olika sätt. Man tvingas anställa personer med kortare erfarenhet än vad som egentligen krävs, arbetsbelastningen blir hög, det krävs tydligare prioriteringar och fördelning av arbetsuppgifter, uppdrag senareläggs eller uteblir och arbetsuppgifter behöver köpas in från konsulter. Även konsultkompetens anges i många fall vara svår att upphandla.

Personalomsättningen för staden som helhet är oförändrad jämfört med föregående år. Däremot minskar den för socialsekreterare, även om den fortfarande är på en hög nivå. För stadsdelarna har omsättningen istället ökat för biståndshandläggare och sjuksköterskor. Rekryteringen av barnskötare har ökat. Flera förvaltningar beskriver att det finns behov av nya yrkesgrupper som en följd av brist på personal, men den utvecklingen verkar ta lång tid och få konkreta exempel rapporteras. Många förvaltningar anger också att rekryteringssvårigheterna påverkat lönenivån och lönekonkurrensen mellan stadsdelar beskrivs som ett stort problem.

Flera stadsdelar rapporterar att det finns en oro inom och för stödfunktionerna med anledning av förskole- och grundskolenämnderna, samt en osäkerhet inför stadsdelarnas kommande organisering. Det varierar däremot mellan stadsdelar om oron gäller risken för övertalighet eller för kompetensbrist. Det blir viktigt att omorganisationer inte drar ut på tiden och att perioden med osäkerhet minimeras.

Stadsledningskontoret har också uppmärksammat personalsituationen i lokalförvaltningen och i miljöförvaltningen. Lokalförvaltningen har ett flertal vakanser på ledningsnivå och ett antal chefer har flera roller. I miljöförvaltningen har en stor andel medarbetare slutat, särskilt från avdelningen för stadsmiljö. Båda dessa situationer kräver ökad uppmärksamhet från stadsledningskontoret framåt.

Chefsförsörjning

Utfallet till och med oktober tyder på att chefsomsättningen kommer att bli högre under året än under 2016. Tendensen syns för fackförvaltningar men är tydligast inom stadsdelarna. För första linjens chefer inom förskola, funktionshinder och individ- och familjeomsorg har chefsomsättningen ökat mest.

Förvaltningarna genomför systematiska och strukturerade avgångssamtal med cheferna sedan några år tillbaka. Detta för att få en bild av varför cheferna väljer att lämna staden. Det som i regel framkommer är att man vill gå vidare i karriären och få nya utmaningar i yrkeslivet. Men det förekommer även att chefer slutar på grund av andra skäl, till exempel upplevelsen av otydliga uppdrag, målkonflikter, hög arbetsbelastning, brist på olika slag av stöd eller brister i arbetsmiljön. Flertalet förvaltningar arbetar med olika åtgärder för att skapa bättre förutsättningar för sina chefer. Exempel på detta kan vara administrativt stöd av olika slag, få hjälp med personalförsörjningen, underlätta hanteringen av it- och lokalfrågor m.m.

4 Särskilda uppdrag och frågor utifrån uppsiktsplikt

4.1 Uppföljning av Riskbedömning 2017

I riskbedömning 2017 identifierade stadsledningskontoret risker inom följande områden. Nedan beskrivs utvecklingen inom respektive område:

•Kompetensförsörjning

Riskerna kvarstår och kommenteras ytterligare i avsnitt 3.

•Volym, kvalitet och takt inom stadsutvecklingen

Riskerna kvarstår ifrån tidigare rapportering. Se även uppföljningsrapport 3 del 2 under avsnittet Bebyggelse och bostad samt trafik.

•Bostads- och lokalförsörjning

Under 2016 eskalerade stadens problematik inom bostads- och lokalförsörjningen och stadsledningskontoret lyfte detta som en övergripande risk för 2017 till kommunstyrelsen i början av året.

Trots ett ökat byggande är det fortfarande en obalans på bostadsmarknaden som medför att stadsdelsnämndernas insatser för socialt boende har fortsatt öka. Framst är det behoven för akut bostadslösa (som inte behöver annat socialt stöd), våld i nära relation och nyanlända som ökar. Hemlöshet och utestängning från den ordinarie bostadsmarknaden kvarstår och stadens kostnader för socialt boende befaras fortsätta att öka.

Förslag till boendepplan 2018–2021 inom funktionshinderområdet innebär att behov och utbud av bostäder med särskild service (BmSS) beräknas vara i balans år 2021. Under perioden fram till 2021 kommer behoven inte att kunna tillgodoses, vilket innebär bland annat kostnader för köpt korttidsboende. Risk för särskilda avgifter för beslut som inte kan verkställas kvarstår.

I uppföljningsrapport 2 rapporterades det om att risken kvarstår till stora delar men att situationen förbättrats något inom äldreomsorgen. Stadsledningskontoret kunde konstatera att de åtgärder som vidtagits börjat få effekt.

Ytterligare effekt ses per oktober då betaldagarna för utskrivningsklara patienter fortsätter att minska och ligger på ett snitt på 15 platser per dag, vilket är den lägsta nivån sedan mitten av 2014. Samtidigt är problemet med evakueringsboende, för att kunna åtgärda påpekanden från arbetsmiljöverket, nu löst. Först ut att evakueras till Lillekärrs äldreboende, som blir det nya evakueringsboendet, är Järnbrottshus beläget i Askim-Frölunda-Högsbo.

Kvarstår gör dock risken kring väntandesituationen till permanenta äldreboendeplatser, där någon minskning inte har skett. Stadsledningskontoret bedömer det därför fortsatt angeläget att följa både utvecklingen av betaldagar samt väntande till permanenta äldreboendeplatser. Behovet av att snarast inrätta fler lägenheter i äldreboende kvarstår samt att ta fram en detaljerad plan för hur behovet av lägenheter i äldreboende ska klaras på lite längre sikt med utgångspunkt i den långsiktiga äldreboendepplan för 2021-2035, som tas fram av Äldreboendesamordning Göteborg.

Se även uppföljningsrapport 3 del 2 under avsnittet Bebyggelse och bostad samt trafik.

•Kvalitet och likvärdighet

Riskerna kvarstår ifrån tidigare rapportering. Se även avsnitt 4.3 Viten Skolinspektionen.

•Mottagande av ensamkommande och nyanlända

Risken kvarstår från tidigare rapportering. Omfattande omställningsarbete pågår i verksamheterna för anpassning till såväl ekonomiska som verksamhetsmässiga förutsättningar. Kommunstyrelsen har vidtagit åtgärder för att säkerställa stadens styrning, ledning, samordning och uppföljning i mottagande av ensamkommande barn och nyanlända (KS-beslut 2017-11-29 dnr 1175/17,1295/17)

•Ökat antal papperslösa

Risken kvarstår från tidigare rapportering

•Arbetsmiljö

Riskerna kvarstår liksom fokus i frågan. Kommunstyrelsen har den 22 november antagit "Plan för att förbättra arbetsmiljöarbetet och minska sjukskrivningstalen". Arbetet med konkretisering och genomförande har startat. Se vidare avsnitt 3.

4.2 Förskoleutredningens och grundskoleutredningens förstärkningsområden

Förberedelserna för nya nämnder för förskola och grundskola i Göteborg pågår och överföringen av ansvaret sker den 1 juli 2018. Till grund för förändringen ligger två utredningar, där förstärkningsområden med strategier och insatser lyfts fram som nödvändiga att fokusera mot. Dessa är (som de uttrycks i grundskoleutredningen) i sammanfattad version:

- Ökad kvalitet i undervisningen för att öka elevernas lärande
- Tydligare ansvar, styrning och ledning för att öka elevernas kunskapsresultat
- Ökad likvärdighet mellan skolor för att alla elever ska få tillgång till undervisning av hög kvalitet och kompensera för elevers olika förutsättningar

Förstärkningsområdena för förskolan pekar även de på vikten av en styrkedja som präglas av ett stödjande förhållningssätt och att förskolechefens roll är avgörande i utvecklingen av verksamheten. Genom att tydliggöra roller och ansvar, och genom en professionalisering av de olika yrkesgrupper som arbetar i förskolan skapas möjligheter för en likvärdig förskola av hög kvalitet.

Vid kommunfullmäktiges beslut i april om tidplan med mera för införande av de nya nämnderna fick stadsdelsnämnderna uppdraget att påbörja implementeringen av förstärkningsområdena. Det är värt att notera att förstärkningsområdena sammanfaller med de strategiska utvecklingsområden som utbildningssektorn i Göteborg identifierat gemensamt och arbetat med under de senaste åren.

Stadsledningskontorets bedömning är att det pågår arbete i linje med förstärkningsområdena i alla stadsdelar. Nedan lämnas några exempel på vad som görs och identifierade behov.

Ökad kvalitet i undervisningen

Flera stadsdelar beskriver ökande svårigheter att rekrytera och svårast är det i förskolan. Det finns också kompetensbrister bland befintlig personal, bland annat bristande kunskaper i svenska språket (förskolan) och i kunskap om det egna uppdraget. Insatser som görs är till exempel satsningar på språkutvecklande arbetssätt, fördjupningskurs i förskolans yrkesspråk och dialogsamtal om uppdraget enligt läroplaner och skollag. Man pekar också på behovet av en tydligare karriärutveckling för förskollärare och behov av valideringsutbildningar till förskollärare. Goda erfarenheter finns från övningsförskolor och enheter där man erbjuder en mentor under första året för nyutexaminerade medarbetare. Ett viktigt område där stadsdelarna agerar är att sänka

sjukfrånvaron.

Det finns forum och metoder för kollegialt lärande i alla stadsdelar men det är i olika grad förverkligat på enhetsnivå. Någon stadsdel arbetar med lärgrupper med lärare från olika skolor, där en lektor är sammanhållande länk, vilket beskrivs som något av en nyckel för uthålligheten i arbetet. Flera av stadsdelarna betonar nödvändigheten av att knyta an till forskning, beprövad erfarenhet och omvärldsbevakning. I en stadsdel har man tematiska 1–16-årsmöten där förskolans och skolans olika pedagogiska nätverk kopplas samman med sektorns lednings- och utvecklingsarbete. Ett dilemma som påtalas är när inte alla medarbetare har tillräcklig kunskap vad gäller uppdrag, lärande och utveckling av verksamheten.

Ett flertal stadsdelar rapporterar att man försöker organisera för att underlätta för cheferna att fokusera på sitt pedagogiska ledarskap. Det kan handla om avlastning av vissa uppgifter som utförs av andra, exempelvis stödfunktioner i förvaltningen, men det behöver även finnas andra resurser, exempelvis förste förskollärare och förstelärare i tillräcklig omfattning. Det finns också exempel där man inom förvaltningen definierat särskilt avsatt tid för att säkerställa att rektorer deltar i undervisningen och ger feedback till pedagogerna.

Ett par stadsdelar har utökat antalet chefer i första linjen för att antalet medarbetare per chef ska bli mera rimligt. Kollegialt lärande bland cheferna har i något exempel utformats i studiecirkelform på temat aktuell skolforskning om vad som kännetecknar framgångsrika skolor och används även i kompetensutvecklingen Leda digitalisering.

Tydligare ansvar, styrning och ledning

Det finns ett stärkt fokus på de nationella målen i styrning och uppföljning. Uppdragsdialog mellan exempelvis rektor/förskolechef och områdeschef används i hög grad för att följa upp resultat, men det finns ett fortsatt behov av att tydliggöra uppdrag, ansvar och roller, inte minst i förskolan.

När det gäller det systematiska kvalitetsarbetet går det i rätt riktning, men det behöver fortsatt ske en utveckling av arbetssätt för att ”stanna kvar” på enhetsnivå och göra de analyser som behövs där i högre utsträckning och inte hamna i att man främst rapporterar uppåt till nästa nivå i styrkedjan. Ett ökat stöd behövs för att enheterna ska kunna göra kvalificerade analyser och prioriteringar av insatser. Det har skett en kvalitetshöjning och finns nu en tydligare kedja mellan enhetsnivå och huvudman, främst genom samspelet med utbildningsutskotten, men detta behöver befästas ytterligare och det är en resa kvar innan det systematiska kvalitetsarbetet bär i och mellan alla enheter, ledning och huvudman.

Likvärdighet

Inkluderingsarbetet fortsätter genom bland annat utveckling av inkluderande lärmiljöer (fysiska, pedagogiska och sociala). Barn- och elevhälsan och förstärkning av trygghetsskapande, förebyggande och främjande insatser lyfts fram som framgångsfaktorer. Nästan alla stadsdelar tillämpar modeller för resursfördelning, men ett par menar att skillnaderna är allt för små för att verka utjämnande. Flera stadsdelar beskriver hur man arbetar med språkutvecklande arbetssätt och betydelsen av detta, då man ser stora brister i språket hos vissa barn och elever. Stadsdelarna har på olika sätt arbetat för att nyanlända elever ska finnas på fler skolor i staden än tidigare och rutiner och kompetens har utvecklats.

4.3 Viten Skolinspektionen

Förvaltningsrätten har under november 2017 lämnat de första domarna angående

utkrävande av vite. Skolinspektionen har ansökt hos förvaltningsrätten om att vitena ska utkrävas för sju av de skolor som ingått i den regelbundna tillsynen. I tabellen nedan framgår vilka skolor detta gäller samt hur stora belopp som ansökan hos förvaltningsrätten avser.

| Skola | Belopp |
|-------------------|-------------|
| Burgården 5 | 200+400 tkr |
| Lövgårdesskolan | 400+250 tkr |
| Sannaskolan 2 | 500 tkr |
| Sjumilaskolan 4–6 | 700+300 tkr |
| Sjumilaskolan 7–9 | 700 tkr |
| Svartedalsskolan | 300 tkr |
| Tynneredsskolan | 500 tkr |
| SUMMA | 4 250 tkr |

Förvaltningsrätten har meddelat dom angående Svartedalsskolan och Sannaskolan 2. I båda fallen har förvaltningsrätten bejakat Skolinspektionens ansökan och dömt att Göteborgs Stad ska betala vitet. Stadsdelsnämnderna Majorna-Linné respektive Västra Hisingen har överklagat domarna. Att Skolinspektionen lämnar föreläggande med vite är en ny företeelse. Det finns ännu ingen fastställd praxis på området, vilket gör det svårt att förutse utvecklingen.

4.4 Ändrad rättspraxis för statlig assistansersättning

Under de senaste åren har en förändrad rättspraxis avseende bedömning av insatsen personlig assistans enligt socialförsäkringsbalken (SFB), så kallad statligt finansierad assistans, medfört att det blivit svårare för personer med funktionsnedsättning att beviljas insatsen. Förändringen har även inneburit att individer som haft insatsen personlig assistans vid försäkringskassan så kallade "två-års omprövningar" fått avslag och därmed fått minskad assistansersättning eller helt blivit av med den. Konsekvensen blir att personer med omfattande behov av stöd och service istället får söka andra insatser enligt SoL och/eller LSS. I Göteborg är 721 personer beviljade personlig assistans enligt SFB (statlig) och 256 personer beviljade personlig assistans enligt LSS (kommunal). Antalet personer med assistans enligt SFB har under de senaste åren sjunkit och personer som beviljats assistans enligt LSS har ökat.

| Uppgifter avseende jan-sep 2017 | |
|---|-------------|
| Antal unika individer som berörs | 19 personer |
| Uppskattad nettokostnad för personlig assistans enl LSS | 13,6 mnkr |
| Uppskattad nettokostnad för övriga insatser avseende berörda personer | 2,1 mnkr |

Fem stadsdelsnämnder svarar att de inte fattat några beslut till följd av förändrad rättspraxis under år 2017. De andra fem stadsdelarna har tillsammans under året fattat beslut om kommunala insatser för 19 personer vilket genererat kostnader till och med september på 15,7 mnkr. 13,6 mnkr av kostnaderna avser personlig assistans och 2,1 mnkr avser kostnader för avlösarservice. Tre av de 19 personerna har ännu inga fattade beslut och därmed inte heller några kostnader. En annan stadsdel har inte tagit med personerna de har under utredning, ytterligare tre personer kan tillkomma.

Försäkringskassans tolkning av en dom i högsta förvaltningsdomstolen i juni 2017 förväntades leda till att avsevärt många fler skulle förlora rätten till personlig assistans

enligt socialförsäkringsbalken. Regeringen beslut i november innebär en tillfällig frysning av försäkringskassans två-årsomprövningar i avvaktan på LSS-utredningens betänkande. De omprövningsbeslut som redan fattats ligger dock kvar.

Nettokostnaden för personlig assistans jan-sep 2017 har ökat med cirka 21 mnkr (16 %) jämfört med samma period förra året. Kostnaderna på 13,6 mnkr motsvarar 75 procent av ökningen, förutsatt allt annat lika. Angered har kostnader på cirka 6 mnkr och är den stadsdelsnämnd som uppgett högst kostnader. Västra Göteborg har kostnader på drygt 4 mnkr och uppger att de kommer öka sin budget till nästa år med 9 mnkr.

De stadsdelsnämnder som har svarat att de inte har några kostnader under 2017 har lämnat kommentarer på frågan. En stadsdel svarar att de fattat beslut under 2016 som har gett ekonomiska effekter 2017.

4.5 Kostnader för ej belagda platser för ensamkommande

Kommunstyrelsen har gett stadsledningskontoret i uppdrag att fortlöpande informera om kostnadsutvecklingen beträffande tomplatser som avser boende för ensamkommande barn. Stadsledningskontoret har under innevarande år rapporterat i särskild ordning om kostnadsutvecklingen till kommunstyrelsen vid två tillfällen, 2017-05-31 och 2017-11-22. Dessutom sker rapportering i ordinarie budgetuppföljning.

Kostnader för tomplatser uppstår närmast inom social resursnämnds boendeverksamhet för ensamkommande barn. För 2017 bedöms den totala kostnaden för tomplatser uppgå till 49 mnkr.

Av de 49 mnkr prognosticeras 18 mnkr bli sådan kostnad som belastar social resursnämnd då de inte ersätts av Migrationsverket. De angivna kostnaderna omfattar både ankomstboenden och boendeplatser för anvisade ensamkommande barn. Tomgångskostnaderna hänförs i första hand till ej belagda platser inom IOP-avtalet men också kostnader för omställning av personal och tomma lokaler.

Under året har social resursnämnd avvecklat samtliga externa HVB. Flera boenden har också omvandlats från HVB till stödboenden utifrån den aktuella behovsbilden. Dessutom har social resursnämnd kommit överens med organisationerna inom IOP-avtalet att avveckla samtliga HVB inom avtalet. Senast den 30 april 2018 ska avvecklingen vara klar. Kvar inom avtalet finns ett mindre antal platser i stödboende.

Ett flertal av de friställda lokalerna har kunnat återanvändas för bosättningslagens målgrupp.

Stadsledningskontoret bedömer att den identifierade risken kvarstår även 2018, fast på en lägre nivå. Först årsskiftet 2018/2019 förväntas en anpassning till de nya ekonomiska förutsättningarna ha skett. Osäkerhet råder fortsatt gällande stadens fodringar på Migrationsverket och som avser kostnader som återsöks enligt den nya ersättningsförordningen.

Kostnader för ej belagda platser ensamkommande barn

| | Jan-sep 2017 | Prognos okt-dec 2017 |
|---|---------------------|-----------------------------|
| Kostnad ej belagda platser för ensamkommande | 44 mnkr | 5 mnkr |
| Stadens nettokostnad efter avdrag för statsbidrag | 13 mnkr | 5 mnkr |

4.6 Vräkningsförebyggande arbete

Antalet verkställda avhysningar har minskat under innevarande år jämfört med 2016, vilket märks tydligast i de centrala stadsdelarna. Antalet barnfamiljer som drabbats av att skiljas från sitt boende har däremot ökat, från sex familjer 2016 till tio familjer 2017. Antalet minderåriga barn som genomlevt en sådan kris har i stort sett fördubblats till 20 barn. Uppgifterna från 2016 är ofullständiga varför det är osäkert att fastställa utvecklingstendensen.

I sex av de tio stadsdelarna har inget barn behövt genomleva en vräkning från sitt hem.

4.7 Plan mot våld i nära relationer - Virtuellt resurscenter

Social resursnämnd fick i uppdrag av kommunfullmäktige 2015-09-10 att utreda möjligheten att i samverkan med socialtjänsten, polisen och vården inrätta ett virtuellt resurscenter med professionellt stöd. Syftet var att nå personer som upplever våld i nära relation och som inte kan söka hjälp på annat sätt. Social resursnämnd beslutade 22 november 2017 enligt förvaltningens förslag att inte inrätta ett virtuellt resurscenter.

Utredningen bedömer att det finns behov av samordnad och samlad information. Det saknas dock förutsättningar för samverkan kring ett virtuellt resurscenter i staden av säkerhets- och resursskäl. Förvaltningen redovisar många fördelar med ett virtuellt center men samtidigt fler svårigheter och risker. Det är också osäkert om bland andra personer som behöver tolk liksom särskilt utsatta grupper får sina behov tillgodosedda via en digital ingång. Redan idag erbjuder myndigheter och ideella organisationer nationellt och lokalt ett antal digitala forum och stödtelefoner för personer utsatta för våld och deras anhöriga. Några exempel är Kvinnofridslinjen, nationell dygnet runt-öppen stödtelefon för professionellt stöd till personer som utsatts för våld och hot, Kriscentrum för kvinnor, Göteborgs Stad och Ideella kvinnojourer i Göteborg.

Ett resurscenter av hög kvalitet med en virtuell mottagning dygnet runt tar stora resurser i anspråk. Förvaltningen menar att utveckling och förstärkning av befintlig verksamhet skulle vara ett effektivare resursutnyttjande till förmån för målgruppen. Utredningen föreslår en enklare version av webbplats som möter behovet av samlad information, en utveckling av goteborg.se med större tillgänglighet och mer möjlighet till interaktiva webbsidor, att köerna till befintliga samtalsmottagningar och boenden kortas samt att personal utbildas och stödpersoner anställs.

4.8 Ej verkställda beslut enligt SoL eller LSS och särskilda avgifter med anledning av detta

Enligt Socialtjänstlagen (SoL) 4 kap § 1 och lagen om stöd och service till vissa funktionshindrade (LSS) § 9 är staden skyldig att anmäla alla gynnande beslut som inte verkställts inom tre månader till Inspektionen för vård och omsorg (IVO). Samtliga stadsdelsnämnder ska en gång i kvartalet även lämna rapport till kommunfullmäktige.

Tabellen nedan avser hela kvartal 3 2017.

| Lag | LSS FH | SoL FH | SoL IFO | SoL ÄO | Summa | Kvinnor | Män |
|------------------|--------|--------|---------|--------|-------|---------|-----|
| Angered | 19 | 0 | 1 | 12 | 32 | 15 | 17 |
| Östra Göteborg | 24 | 1 | 6 | 18 | 49 | 21 | 28 |
| Örgryte-Härlanda | 8 | 3 | 2 | 25 | 38 | 20 | 18 |
| Centrum | 5 | 0 | 2 | 19 | 26 | 15 | 11 |

| Lag | LSS FH | SoL FH | SoL IFO | SoL ÄO | Summa | Kvinnor | Män |
|-----------------------|--------|--------|---------|--------|-------|---------|-----|
| Majorna-Linné | 6 | 0 | 1 | 13 | 20 | 10 | 10 |
| Askim-Frölunda-Högsbo | 18 | 0 | 0 | 25 | 43 | 19 | 24 |
| Västra Göteborg | 24 | 2 | 7 | 18 | 51 * | 19 | 32 |
| Västra Hisingen | 15 | 0 | 7 | 7 | 29 | 16 | 13 |
| Lundby | 8 | 1 | 0 | 12 | 21 | 9 | 12 |
| Norra Hisingen | 14 | 1 | 2 | 15 | 32 | 15 | 17 |
| Summa | 141 | 8 | 28 | 164 | 341 | 159 | 182 |

* 15 avser förhandsbesked för personer från andra kommuner

Det totala antalet ej verkställda beslut har minskat något sedan föregående kvartal.

Ungefär 80 procent av de beslut som ej är verkställda avser bostäder med särskilt stöd eller särskild boendeform. Inom äldreomsorgen fanns under det tredje kvartalet 164 personer som inte fått sina beslut gällande särskilt boende verkställda inom tre månader från beslutsdatum vilket är en ökning med 25 personer jämfört med kvartalet innan. 153 personer (93 procent) hade tackat nej till erbjudanden, 19 personer hade fått boende men efter längre tid än tre månader.

Inom funktionshinderområdet fanns 102 personer med beslut om bostad med särskild service (BmSS). Detta är en liten minskning jämfört med kvartalet innan. 28 personer (27 procent) hade fått erbjudande om bostad men tackat nej och 23 personer hade fått lägenhet men efter längre tid än tre månader.

Övriga typer av insatsbeslut som inte kunna verkställas inom tre månader är exempelvis bostad/boende IFO, beslut om kontaktperson/kontaktfamilj samt daglig verksamhet.

Stadsledningskontoret har i riskbedömningen för 2017 lyft frågan om bristen på bostäder för olika grupper. Frågan följs kontinuerligt och ytterligare bedömningar återfinns under avsnitt 4.1 Uppföljning av riskbedömning 2017.

Fördelning över staden

Fördelningen när det gäller ej verkställda beslut är ojämn över staden. SDN Västra Göteborg har flest gynnande ej verkställda beslut men här ingår även 15 så kallade förhandsbesked för sökande från annan kommun och antalet har minskat något sedan föregående kvartal. Östra Göteborg har näst flest ej verkställda beslut och antalet är detsamma som kvartalet innan.

Könsfördelningen är relativt jämn, 53 procent män och 47 procent kvinnor.

Särskilda avgifter

Om Inspektionen för vård och omsorg (IVO) bedömer att insatsen inte verkställts inom skälig tid har de en skyldighet att ansöka hos förvaltningsrätten om utdömmande av särskild avgift. I samband med denna rapport har en uppföljning gjorts av hur mycket stadsdelarna faktiskt betalat i särskilda avgifter under perioden januari-oktober 2017. Totalt har knappt 2,1 mnkr betalats under året vilket är en minskning jämfört med samma period föregående år. Totalt har det under året betalats särskild avgift för 11 ej verkställda beslut avseende bostad med särskild service (BmSS). Inga särskilda avgifter har utdömts för ej verkställda beslut inom äldreomsorgen. Det finns även domar på ytterligare 1,5 mnkr men dessa avgifter är inte fakturerade ännu.

4.9 Anmälningar enligt Lex Maria och Lex Sarah

Stadsledningskontoret har i uppdrag att sammanställa uppgifter om anmälningar enligt Lex Maria och Lex Sarah från stadsdelsnämnderna, social resursnämnd samt även anmälningar från enskilda och externa utförare av socialtjänst och hälso- och sjukvård på stadens uppdrag.

Lex Maria avser rapportering av händelser där patient drabbats av allvarlig skada eller utsatts för risker i hälso- och sjukvården och ska anmälas till Inspektionen för vård och omsorg (IVO).

Lex Sarah omfattar all verksamhet inom socialtjänsten, inklusive LSS-verksamhet, och är en del av det systematiska kvalitetsarbetet enligt 3 kap. 3§ SoL och 6§ i LSS och ska anmälas till IVO.

Rapporteringen sker kvartalsvis och avser i denna rapportering hela tredje kvartalet 2017.

| | Äldreomsorg | IFO/Funktionshinder | Annan verksamhet | Totalt |
|------------------|-------------|---------------------|------------------|--------|
| Lex Maria | 1 | 2 | 0 | 3 |
| Lex Sarah | 3 | 5 | 0 | 8 |
| Totalt | 4 | 7 | 0 | 11 |

Vidtagna åtgärder efter händelser som lett till Lex Maria-anmälningar

Information och utbildning till personal på boendet angående om hur de ska agera och vikten av att följa riktlinjer. En tydlig genomförandeplan har tagits fram.

Arbetsgrupp är tillsatt för att klargöra rutiner för bokningar för uppföljning och rapportering mellan sjuksköterskor och även andra rutiner som kan vara otydliga.

Rutiner och arbetssätt kring ordinationer som omsorgspersonal ska utföra stärks i vård och omsorgsverksamheten.

Alla Lex Maria-anmälningar avser egen verksamhet. Antalet är detsamma som kvartalet innan.

Vidtagna åtgärder efter händelser som lett till Lex Sarah-anmälningar

- Ta fram tydligare rutiner för informationsöverföring avseende vilken information som ska skrivas in i daganteckningar och vilken information som är viktig
- Uppfällda sänggrindar får endast användas om ordination finns eller om den enskilde samtycker
- Genomgång av rutiner kring när den enskilde inte öppnar/svarar. Genomgång kontinuerligt med ordinarie och ny personal.

Enhetschef har gjort en analys av omständigheterna kring faxmaskinen och reviderat rutinen för densamma. Rutinen innebär en säker dokumenthantering trots flera användare av faxmaskinen.

Det finns en områdesövergripande rutin för IFO som används vid extrema belastningstoppar och beskriver hur enheterna samverkar för en lösning i en svår situation.

Tydliggöra kravet på och ansvaret för socialsekreterare att i varje möte med klient se till helheten i situationen, oavsett specialistfunktion.

Rutin för samordningsärenden när en klient har flera socialsekreterare inom

socialtjänsten.

Upprätta och tydliggöra skriftliga rutiner om att båda vårdnadshavarna ska höras i utredningar som gäller barn och unga och försörjningsstöd.

Alla Lex Sarah-anmälningar avser kommunens egen verksamhet. Antalet är något lägre än kvartalet innan.

4.10 Uppdrag till Göteborgs Stadshus AB att utreda GS Trafikantservice AB

Kommunfullmäktige i Göteborg beslutade 2014-06-05 att ge Göteborgs Stadshus AB i uppdrag att utreda om det finns delar av den verksamhet som idag bedrivs inom GS Trafikantservice AB som istället kan övertas av någon av stadens nämnder. Uppdraget gavs i anslutning till bolagsutredningens avlämnande av "Förslag till framtida inriktning för bolag inom Göteborgs Stad – Kollektivtrafik".

En översyn av verksamheten i GS Trafikantservice AB har genomförts och Göteborgs Stadshus sammantagna bedömning är att det föreligger risker med, att med bibehållen verksamhet och kvalitet, överföra hela eller delar av GS Trafikantservice AB till en nämnd i Göteborgs kommun. Stadshus AB har svårt att se vinster som skulle motivera en överföring av hela eller del av verksamheten i enlighet med utredningsuppdraget.

Detta uppdrag föreslås förklaras fullgjort samt att kommunstyrelsen och kommunfullmäktige godkänner Stadshus AB:s översyn av GS Trafikantservice AB med förslag om oförändrat huvudmannaskap.

5 Bilagor

Resultatredovisning nämnder

| Belopp i mnkr | Utfall jan- okt | Budget jan-okt | Progno s helår | Progno s helår (fg) | Budget helår | Utfall fg år |
|---|--------------------|-------------------|-------------------|---------------------------|-----------------|-----------------|
| STADSDELSNÄMNDER | | | | | | |
| Angered | 46,5 | 21,9 | 7,0 | 0,0 | 0,0 | 5,4 |
| Östra Göteborg | 3,7 | 16,6 | -15,0 | 0,0 | 0,0 | 34,5 |
| Örgryte Härlanda | 0,9 | 15,4 | -4,0 | -8,0 | 0,0 | -21,5 |
| Centrum | 4,3 | -0,3 | -4,0 | -7,0 | -7,0 | 5,4 |
| Majorna-Linné | 24,0 | 18,6 | 3,0 | 0,0 | 0,0 | 12,3 |
| Askim-Frölunda-Högsbo | 43,8 | 27,1 | 10,0 | 10,0 | 10,0 | 0,8 |
| Västra Göteborg | 5,4 | 11,8 | -12,0 | -31,0 | -12,0 | 13,3 |
| Västra Hisingen | 43,0 | 34,5 | 0,0 | 0,0 | 0,0 | 2,6 |
| Lundby | -5,7 | 9,1 | -8,4 | -8,4 | -8,4 | 0,0 |
| Norra Hisingen | -1,4 | 10,4 | -2,0 | -6,0 | 0,0 | 3,6 |
| Resursnämndsuppgifter | 9,3 | 1,8 | 3,4 | 1,7 | 0,5 | 0,1 |
| SUMMA STADSDELSNÄMNDER | 174 | 167 | -22 | -49 | -17 | 56 |
| FACKNÄMNDER MED SÄRSKILD INRIKTNING | | | | | | |
| Byggnadsnämnden | -1,9 | -6,9 | 0,0 | 0,0 | 0,0 | -3,0 |
| Fastighetsnämnden | 33,7 | 10,5 | 20,0 | 17,0 | 0,0 | 3,6 |
| Idrotts- och Föreningsnämnden | 22,5 | -7,6 | 21,0 | 11,0 | 0,0 | 10,8 |
| Inköp- och upphandlingsnämnden | 7,8 | 0,0 | 10,0 | 7,0 | 0,0 | 0,0 |
| Kommunledning | 21,2 | 9,3 | 6,0 | 1,5 | 0,0 | 8,5 |
| Kulturnämnden | 14,1 | 9,1 | -0,9 | -1,7 | -2,5 | 0,5 |
| Lokalnämnden | 20,0 | 6,8 | 7,2 | 2,3 | 0,0 | 1,4 |
| Miljö- och klimatnämnden | 10,5 | 2,1 | 4,4 | 4,7 | 0,0 | 1,9 |
| Nämnden för Intraservice | 30,4 | 4,9 | 0,0 | 0,0 | 0,0 | 0,0 |
| Nämnden för Konsument och medborgarservice | 6,8 | 1,0 | 1,0 | 1,0 | 0,0 | 1,9 |
| Park- och naturnämnden | 6,6 | -2,6 | 2,0 | 2,0 | 0,0 | 2,8 |
| Sociala resursnämnden | 36,8 | 9,4 | 5,0 | -6,5 | -6,5 | 6,3 |
| Trafiknämnden | 90,0 | 18,8 | 52,4 | 19,8 | 1,7 | 22,1 |
| Trafiknämnden; Färdtjänst | 11,9 | 4,9 | 7,6 | 4,0 | 2,0 | 10,7 |
| Utbildningsnämnden | 55,1 | 19,8 | 10,0 | 0,0 | -12,2 | 30,6 |
| Valnämnden | 0,3 | 0,1 | 0,0 | 0,0 | 0,0 | 0,2 |
| Nämnden för arbetsmarknad och vuxenutbildning | 26,4 | 1,3 | 0,0 | 0,0 | 0,0 | 25,3 |
| FACKNÄMNDER MED TAXEFINANSIERAD VERKSAMHET | | | | | | |
| Kretslopps- och vattennämnden | 44,8 | 35,8 | 72,6 | 51,3 | 29,9 | 28,5 |

| Belopp i mnkr | Utfall jan- okt | Budget jan-okt | Prognos helår | Prognos helår (fg) | Budget helår | Utfall fg år |
|--|-----------------|----------------|---------------|--------------------|--------------|--------------|
| ÖVRIGA FACKNÄMNDER OCH ANSLAG | | | | | | |
| Arkivnämnden | 7,0 | 0,2 | 5,0 | 3,0 | 0,0 | 5,3 |
| Fastighetsnämnden; transfereringar | 3,8 | 0,0 | 3,0 | 0,5 | 0,0 | -5,2 |
| Idrotts- och föreningsnämnden; studieförbunden | -5,2 | -5,2 | 0,0 | 0,0 | 0,0 | 0,0 |
| Revisorskollegiet | 4,2 | 0,6 | 0,0 | 0,0 | 0,0 | 0,0 |
| Trygg vacker stad | 5,3 | 0,0 | 1,0 | 1,0 | 0,0 | 0,9 |
| Överförmyndarnämnden; arvoden | -17,6 | 0,0 | -9,9 | -7,0 | 0,0 | -7,2 |
| SUMMA FACKNÄMNDER | 434,5 | 112,4 | 217,5 | 110,8 | 12,3 | 145,4 |

Investeringsredovisning nämnder

| Belopp i mnkr | Utfall tom perioden | Prognos helår | Budgethelår | Prognos 2016-2019 | Budget 2016-2019 |
|---|---------------------|---------------|-------------|-------------------|------------------|
| <i>Fastighetsnämnden</i> | | | | | |
| Inkomster | 7 | 14 | 67 | 89 | 186 |
| Utgifter | 197 | 286 | 324 | 1 079 | 1 005 |
| Nettoinvesteringar | 190 | 272 | 257 | 989 | 819 |
| <i>Idrotts- och föreningsnämnden</i> | | | | | |
| Inkomster | 0 | 0 | 0 | 1 | 0 |
| Utgifter | 75 | 118 | 172 | 568 | 646 |
| Nettoinvesteringar | 75 | 118 | 172 | 567 | 646 |
| <i>Kretslopp och vattennämnden</i> | | | | | |
| Inkomster | 65 | 0 | 0 | 68 | 68 |
| Utgifter | 358 | 487 | 531 | 2 029 | 2 029 |
| Nettoinvesteringar | 293 | 487 | 531 | 1 961 | 1 961 |
| <i>Lokalnämnden</i> | | | | | |
| Inkomster | 7 | 0 | 0 | 3 | 3 |
| Utgifter | 1 146 | 1 491 | 1 908 | 6 948 | 8 511 |
| Nettoinvesteringar | 1 139 | 1 491 | 1 908 | 6 945 | 8 508 |
| <i>Park och naturnämnden</i> | | | | | |
| Inkomster | 2 | 2 | 0 | 2 | 0 |
| Utgifter | 50 | 82 | 86 | 317 | 324 |
| Nettoinvesteringar | 48 | 80 | 86 | 315 | 324 |
| <i>Trafiknämnden</i> | | | | | |
| Inkomster | 341 | 320 | 408 | 1 673 | 2 253 |
| Utgifter | 707 | 1 174 | 1 763 | 6 434 | 6 337 |
| Nettoinvesteringar | 366 | 854 | 1 355 | 4 761 | 4 084 |

| Belopp i mnkr | Utfall tom perioden | Prognos helår | Budgethelår | Prognos 2016-2019 | Budget 2016-2019 |
|--|---------------------|---------------|-------------|-------------------|------------------|
| <i>Totalt nämnder</i> | | | | | |
| Inkomster | 421 | 337 | 474 | 1 836 | 2 510 |
| Utgifter | 2 533 | 3 638 | 4 784 | 17 375 | 18 852 |
| Nettoinvesteringar | 2 111 | 3 301 | 4 310 | 15 539 | 16 342 |
| <i>Kommunövergripande investeringsutrymme</i> | | | | | 600 |
| <i>Totalt kommunen</i> | | | | | |
| Inkomster | 421 | 337 | 474 | 1 836 | 2 510 |
| Utgifter | 2 533 | 3 638 | 4 784 | 17 374 | 19 452 |
| Nettoinvesteringar | 2 111 | 3 301 | 4 310 | 15 539 | 16 942 |