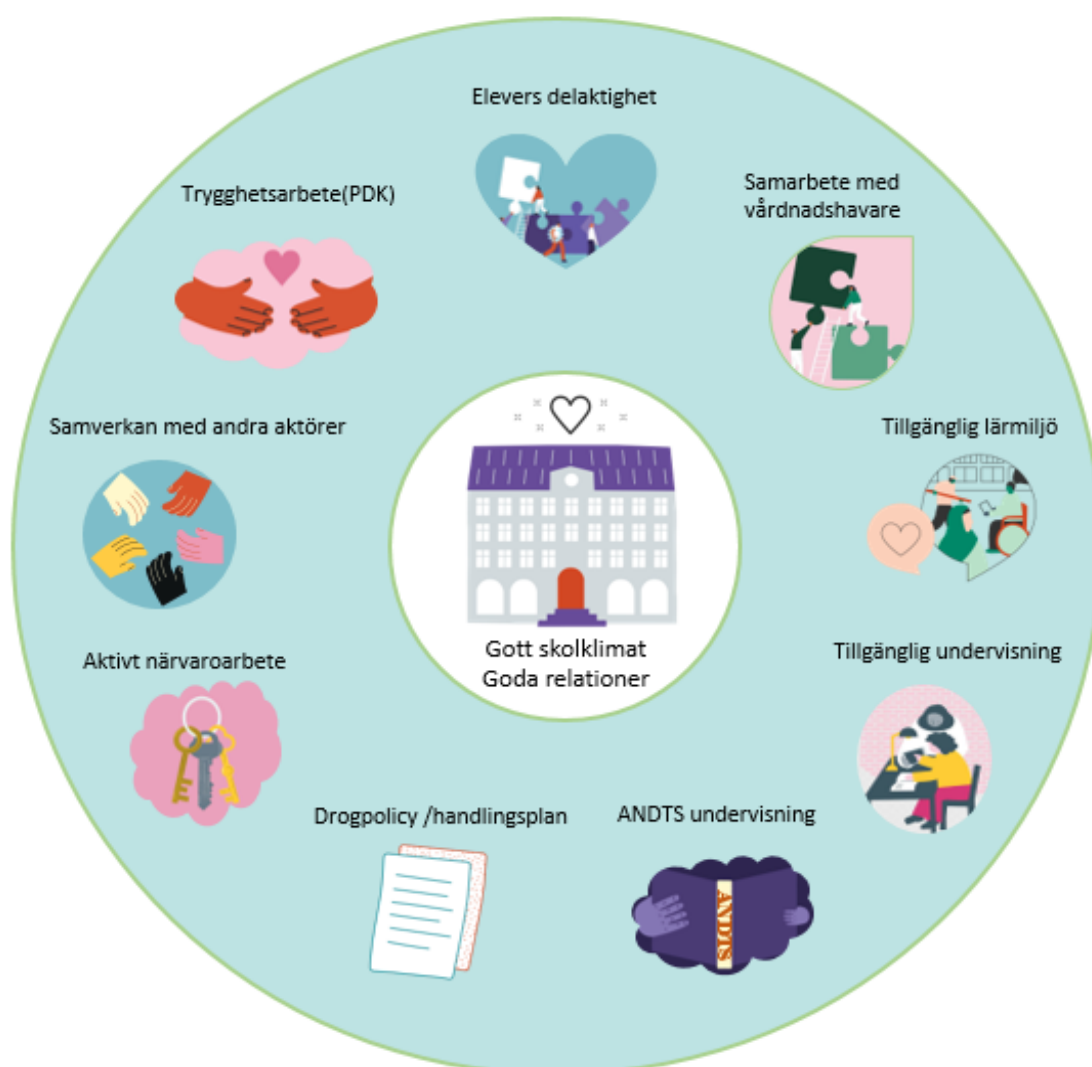




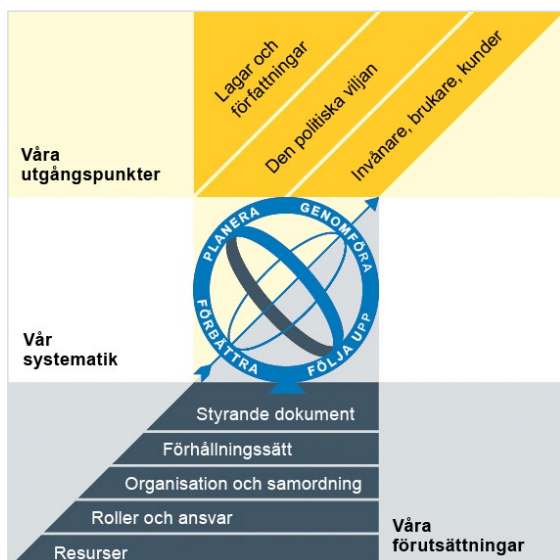
# Grundskolenämndens plan för det drogforebyggande arbetet



Planerande styrande dokument

- Vision
- Program
- Plan

## Göteborgs Stads styrsystem



Utgångspunkterna för styrningen av Göteborgs Stad är lagar och författningar, den politiska viljan och stadens invånare, brukare och kunder. För att förverkliga utgångspunkterna behövs förutsättningar av olika slag. Stadens politiker har möjlighet att genom styrande dokument beskriva hur de vill realisera den politiska viljan. Inom Göteborgs Stad gäller de styrande dokument som antas av kommunfullmäktige och kommunstyrelsen. Därutöver fastställer nämnder och bolagsstyrelser egna styrande dokument för sin egen verksamhet. Kommunfullmäktiges budget är det övergripande och överordnade styrande dokumentet för Göteborgs Stads nämnder och bolagsstyrelser.

## Om Göteborgs Stads styrande dokument

Göteborgs Stads styrande dokument är våra förutsättningar för att vi ska göra rätt saker på rätt sätt. De anger vad nämnder/styrelser och förvaltningar/bolag ska göra, vem som ska göra det och hur det ska göras. Styrande dokument är samlingsbegreppet för dessa dokument.

Stadens grundläggande principer såsom demokratisk grundsyn, principer om mänskliga rättigheter och icke-diskriminering omsätts i praktisk verksamhet genom att de integreras i stadens ordinarie beslutsprocesser. Beredning av och beslut om styrande dokument har en stor betydelse för förverkligandet av dessa principer i stadens verksamheter.

De styrande dokumenten ska göra det tydligt både för organisationen och för invånare, brukare, kunder, leverantörer, samarbetspartners och andra intressenter vad som förväntas av förvaltningar och bolag. De styrande dokumenten ligger till grund för att utkräva ansvar när vi inte arbetar i enlighet med vad som är beslutat.

Styrande dokument			
Kommunala föreskrifter		Planerande och reglerande styrande dokument	
Normgivning mot enskild	Riktade styrande dokument	Planerande styrande dokument	Reglerande styrande dokument

**Dokumentnamn:** Grundskolenämndens plan för det drogförebyggande arbetet

**Beslutad av:**  
Grundskolenämnden

**Gäller för:**  
Grundskoleförvaltningen

**Diarienummer:**  
N609-4294/20

**Datum och paragraf för beslutet:**  
**2022-**

**Dokumentsort:**  
Förvaltningsgemensam plan

**Giltighetstid:**  
Tillsvidare

**Senast reviderad:**  
**2022-**

**Dokumentansvarig:**  
Avdelningschef kvalitet,  
samordning och utveckling

**Bilagor:**

---

# Innehåll

<b>Inledning .....</b>	<b>4</b>
Syftet med denna plan .....	4
Vem omfattas av planen .....	4
Giltighetstid.....	4
Bakgrund .....	4
Koppling till andra styrande dokument .....	4
Stödjande dokument.....	6
Genomförande av denna plan.....	6
Uppföljning av denna plan .....	6
<b>Plan för det drogförebyggande arbetet.....</b>	<b>7</b>
Vad är ett drogförebyggande arbete?.....	7
Drogvaneundersökningen som en del i det systematiska kvalitetsarbetet för en drogfri skola.....	8
Strategier och aktiviteter för det drogförebyggande arbetet i Grundskoleförvaltningen ....	9

# Inledning

## Syftet med denna plan

Planens syfte är att tydliggöra grundskoleförvaltningens förebyggande arbete för en drogfri skola samt hur Göteborgs Stads drogvaneundersökning ingår som en del i det drogförebyggande arbetet. Denna förvaltningsgemensamma plan kompletteras av riktlinjen för drogfri skola.

## Vem omfattas av planen

Denna plan gäller för det tre nivåerna nämnd, förvaltning och samtliga skol- och verksamhetsformer inom Grundskoleförvaltningen i Göteborgs Stad. Målgruppen är alla anställda inom alla skol- och verksamhetsformer (grundskola, grundsärskola, förskoleklass och fritidshem).

## Giltighetstid

Denna plan gäller till och med 2025.

## Bakgrund

Den 9 februari 2021 gav grundskolenämnden förvaltningsdirektören i uppdrag att återkomma med förslag till förvaltningsgemensam plan för det förebyggande arbetet för en drogfri skola.

Till grund och som inspiration för planen ligger nationella styrdokument för utbildning, barnkonventionen, Göteborgs Stads budget och Göteborgs Stads styrdokument samt grundskoleförvaltningens förstärkningsområden:

- Ökad kvalitet i undervisningen för att öka barns och elevers lärande
- Tydligare ansvar, styrning och ledning för att öka barn och elevers kunskapsresultat
- Ökad likvärdighet mellan skolor för att alla barn och elever ska få tillgång till undervisning av hög kvalitet samt kompensera för deras olika förutsättningar

Planen har fokus på det drogförebyggande arbetet och lyfter fram strategier och aktiviteter för utveckling, stöd och systematik i arbetet med en drogfri skola.

## Koppling till andra styrande dokument

Det förebyggande och hälsofrämjande arbetet mot droganvändning och missbruk regleras i en mängd lagar och styrdokument. Planen utgår från de statliga styrdokumenterna för förskoleklass, grundskola, grundsärskola och fritidshem:

- Skollag (2010:800)
- Skolförordningen (2011:185)
- Läroplan för grundskolan samt för förskoleklassen och fritidshemmet (Lgr22)
- Läroplan för grundsärskolan (Lgrsär22)

Andra styrdokument som har en koppling till planen:

Styrande dokument	Koppling till denna plan
Agenda 2030	<p>FN har antagit 17 globala utvecklingsmål som syftar till att uppnå en socialt, miljömässigt och ekonomiskt hållbar värld till år 2030.</p> <p>Mål nummer 3 handlar om att arbeta för en god hälsa och välbefinnande. Att stärka insatserna för att förebygga och behandla drogmissbruk samt förbättra tidiga varningssystem för globala hälsorisker.</p> <p>Mål nummer 4 handlar om att säkerställa en inkluderande och jämlik utbildning av god kvalitet och att främja livslångt lärande för alla. Att skapa trygga utbildningsmiljöer och tillhandahålla utbildning för hållbar utveckling.</p>
FN:s konvention om barnets rättigheter	<p>Skolan måste enligt konventionen säkerställa att barn och ungdomar ges goda förutsättningar för hälsa. Skolan har en skyldighet att skydda barn och ungdomar från alkohol och droger. (artikel 33)</p>
Skollag (2010:800)	<p>Skolan ska stödja barns och elevers utveckling och lärande och stimulera till livslång lust att lära. Hänsyn ska tas till barns och elevers olika behov och förutsättningar för att genomföra utbildningen.</p>
Arbetsmiljölagen (1977:1160)	<p>Skolan ska ha en bra arbetsmiljö och är skyldig att förebygga ohälsa och olycksfall, bland annat orsakat av droger (3 kap. 2 §). Ingen ska till exempel behöva utsättas för passiv rökning, tobakslukt eller klasskamrater som uppträder konstigt på grund av berusning eller abstinens. Arbetsmiljölagen gäller för elever i förskoleklass, grundskola, fritidshem och grundsärskola.</p>
Lag om tobak och liknande produkter (2018:2088)	<p>Rökning är förbjuden i lokaler och utomhusområden som är avsedda för barnomsorg, skolverksamhet eller annan verksamhet för barn och ungdomar, dygnet runt, året runt. Skolan ansvarar för att rökförbudet efterlevs.</p>
Socialtjänstlag (2001:453)	<p>All personal som arbetar med barn och ungdomar är skyldiga att göra en anmälan till socialtjänsten vid misstanke om att barn/ungdom far illa, till exempel genom användning av droger (14 kap. 1 §).</p>
Narkotikastrafflag (1968:64)	<p>Det är straffbart att anskaffa, förvara, använda, förmedla samt erbjuda narkotika till försäljning (1 §). Langning i större och yrkesmässig omfattning räknas som grovt brott (3 §).</p>

Riktlinje för drogfri skola	Tydliggör grundskoleförvaltningens arbete för en drogfri skola och ger stöd till skolans personal i hur de ska agera vid misstanke eller vetskap om en elev som använder eller hanterar droger
Riktlinje tillgängliga lärmiljöer	Tydliggör hur grundskoleförvaltningens skolor säkrar kompetens, arbetssätt och utformning för att möta alla elever utifrån deras olika förutsättningar och behov.
Riktlinje för samverkan mellan skola och hem	Tydliggör skolan och vårdnadshavares gemensamma ansvar för att skapa bästa möjliga förutsättningar för elevernas utveckling och lärande.
Riktlinje för delaktighet och inflytande för elever och vårdnadshavare	Tydliggör hur grundskoleförvaltningen ska arbeta för att elevers och vårdnadshavares delaktighet och inflytande ska öka.
Rutin för anmälan om elevs frånvaro	Tydliggör grundskoleförvaltningens arbete för ökad närvaro.

## Stödande dokument

- [Skolledning och rektors arbete med ANDTS \(Skolverket\)](#)
- [ANTDS i skolans styrdokument \(Skolverket\)](#)
- [ANDT på schemat – Metodmaterial för lärare i årskurs 6-9 \(drugsmart.com\)](#)
- [Främja trygghet och studiero - Skolverket](#)
- [Kränkande behandling, mobbning och diskriminering \(Skolverket\)](#)
- [Hälsa för lärande - lärande för hälsa \(Skolverket\)](#)
- [Vägledning för elevhälsan - Tredje upplagan \(Socialstyrelsen.se\)](#)
- [Tidiga och samordnade insatser för barn och unga \(Skolverket\)](#)

## Genomförande av denna plan

Planen är ett komplement till grundskoleförvaltningens riktlinje för drogfri skola. Den synliggör strategier, aktiviteter och förväntat resultat för det drogförebyggande arbetet. Aktiviteterna fördelar ansvar och roller på olika nivåer i grundskoleförvaltningen.

## Uppföljning av denna plan

Planen samt drogvaneundersökningen, som görs var tredje år av Centralförbundet för alkohol- och narkotikaupplysning (CAN) på uppdrag av Göteborgs Stad, följs upp inom ramen för huvudmannens systematiska kvalitetsarbete.

# Plan för det drogförebyggande arbetet

Sverige har en samlad strategi 2022–2025 för alkohol, narkotika, dopning, tobak och spel (ANDTS) som bygger på ett långsiktigt och förebyggande arbete (SKR 2021/22:213). I detta arbete har skolan en central roll. Alla elever har rätt till en drogfri skoltid och att få en kunskapsbaserad undervisning i ANDTS-frågor.

De statliga styrdokumenterna slår fast att utbildningen ska utformas på ett sådant sätt att alla elever tillförsäkras en skolmiljö som präglas av trygghet och studiero (skollag 2010:800). Läroplanerna betonar att rektor har ett särskilt ansvar för att det i undervisningen, i olika ämnen, integreras ämnesövergripande kunskapsområden såsom riskerna med tobak, alkohol och andra droger (Lgr22, Lgrsär22).

I grundskoleförvaltningens alla skol- och verksamhetsformer gäller nolltolerans mot droger och alkohol. Det pågår ett samverkansarbete i staden med externa aktörer för att förebygga och motverka användandet av droger. Göteborgs Stad har länge arbetat aktivt mot droger genom att erbjuda utbildningsinsatser och information till personal och föräldrar i samband med presentation av resultatet av drogvaneundersökningen.

## Vad är ett drogförebyggande arbete?

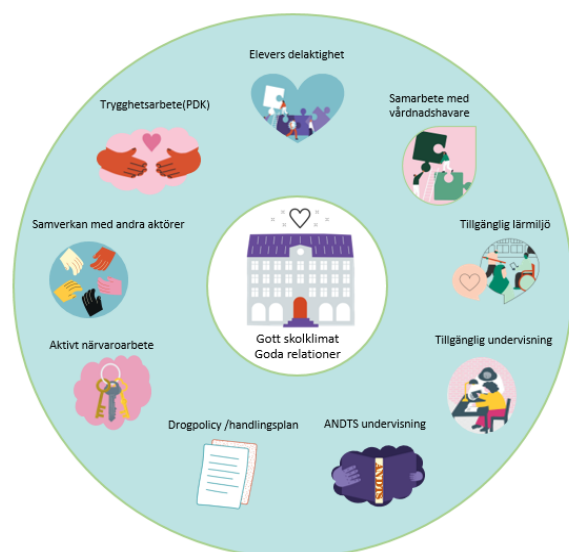
Främjande och förebyggande insatser är viktiga för att skapa goda livsvillkor och levnadsvanor. Det drogförebyggande arbetet handlar om att främja trygga miljöer, ge stöd för en god hälsa och förmedla kunskap om olika droger. Det innefattar att stödja och utveckla det som gör att barn och ungdomar fortsätter att vara friska och behåller sin hälsa, friskfaktorer samt att se och stödja det som skyddar dem, skyddsfaktorer.

Trygg hemmiljö, fungerande skolgång och positiva fritidsaktiviteter är några viktiga skyddsfaktorer i det drogförebyggande arbetet. Ett gott skolklimat, tillitsfulla relationer mellan elever samt mellan lärare och elever är en del av hälsofrämjande skolutveckling. Vad eleverna gör i skolan och på fritiden hänger ihop och påverkar deras framtid.

Det är viktigt med ett nära samarbete mellan hem och skola och att elever och vårdnadshavare känner att de är delaktiga. Elever har rätt att uttrycka sin mening och höras i alla frågor som rör dem.

Ett aktivt arbete för att begränsa tillgängligheten av droger för barn och ungdomar är av stor betydelse för en drogfri skola. Det är viktigt att varje skola har fungerande rutiner för sitt drogförebyggande arbete samt för att tidigt uppmärksamma och agera vid misstanke om elevers droganvändning. Rutinerna behöver vara kända för all skolpersonal, elever samt vårdnadshavare.

Ett förebyggande arbete kräver långsiktighet. Externa aktörer är viktiga samverkanspartners både i det främjande, förebyggande och åtgärdande arbetet.

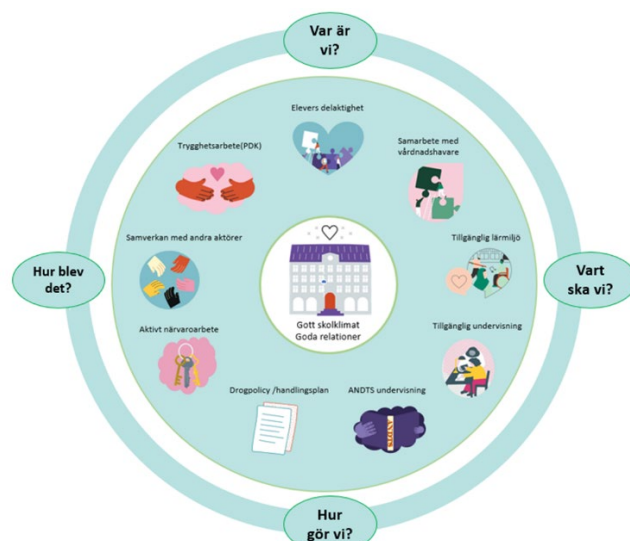


## Drogvaneundersökningen som en del i skolans systematiska kvalitetsarbete för en drogfri skola

Alla huvudmän inom skolväsendet ska på huvudmannanivå systematiskt och kontinuerligt planera, följa upp och utveckla utbildningen. Inriktningen på det systematiska kvalitetsarbetet ska vara att uppfylla de nationella mål som finns för utbildningen i skollagen och i andra föreskrifter.

Ett fungerande systematiskt kvalitetsarbete är viktigt för att kunna främja elevers utveckling och lärande.

Skolans drogförebyggande arbete är en del i kvalitetsarbetet. Rektor har det övergripande ansvaret för att organisera, leda och följa upp arbetet på sin skolenhet. Det innebär att sätta upp mål och skapa förutsättningar och rutiner för skolans personal att arbeta med ANDTS. Den lokala kontexten har stor betydelse för arbetets utformande och kontinuerlig kartläggning och uppföljning är en förutsättning för att nå resultat.



En drogvaneundersökning görs var tredje år av Centralförbundet för alkohol- och narkotikaupplysning (CAN) på uppdrag av Socialförvaltningen Centrum och följs upp inom ramen för grundskolenämndens systematiska kvalitetsarbete.

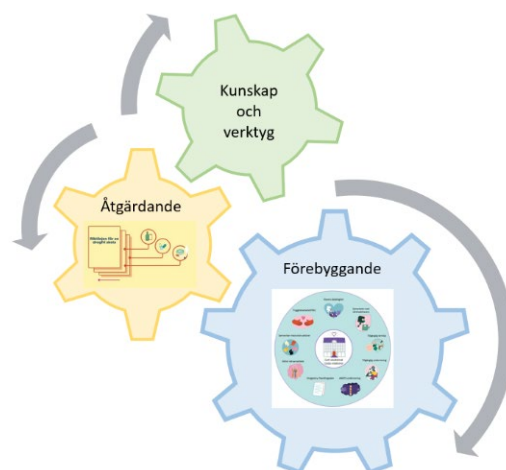
Resultat och analys av drogvaneundersökningen är ett viktigt underlag i kvalitetsarbetet för att skapa rätt förutsättningar och planera adekvata insatser på alla nivåer. Vilka riskbeteenden ser vi? Vilka frisk- och skyddsfaktorer finns och vilka faktorer behöver vi stärka? Vad behöver vi arbeta vidare med?

Kunskap om risk- och skyddsfaktorer är viktigt i arbetet med att kartlägga och analysera den lokala situationen, följa utvecklingen över tid, utvärdera de åtgärder som vidtas samt prioritera inom det förebyggande arbetet.

Ett hälsofrämjande arbete i skolan handlar om att förstärka det som gör att eleverna mår bra, känner sig motiverade och delaktiga i skolarbetet samt utvecklas mot målen i utbildningen. Det innefattar att förstärka de strukturer i skolan som påverkar elevernas hälsa positivt och att ha insatser riktade direkt till skolans elever, på grupp- eller individnivå.

Främjande insatser kan också öka motståndskraften vid svårigheter och utmaningar.

Socialförvaltning Centrum utgår från aktuell forskning och erbjuder skolor konsultation och stöd utifrån Göteborgsmodellen som är ett indikatorbaserat ANTDS-förebyggande arbete i skolan. Utifrån analys av statistik från elevers drogvanor på skolenhetsnivå erbjuds konsultation med skolledning/elevhälsa, stöd att kartlägga skolans behov, samverka kring planering och uppföljning av insatser, inledning av processen genom dialogcafé samt kompetensutveckling inom ANTDS.





## Strategier och aktiviteter för det drogförebyggande arbetet i grundskoleförvaltningen

Grundskolenämndens plan för det drogförebyggande arbetet är ett komplement till grundskolenämndens riktlinje för drogfri skola. Planen synliggör strategier, aktiviteter och förväntat resultat för det drogförebyggande arbetet. Strategierna ska arbetas in i berörda verksamheters ordinarie verksamhetsplan där de också prioriteras med tidssättning.

### 1. Upprätthålla kompetens inom det generella - och det specifika - drogförebyggande arbetet i skolan

- Ta fram en plan för kontinuerlig fortbildning och kompetenshöjning och synka den med socialförvaltningen Centrums erbjudanden om kompetensutveckling.
- Erbjudna grundläggande kompetensutvecklingsinsatser för personal och skolledning inom grundskoleförvaltningens verksamheter utifrån framtagna riktlinje och kunskapsunderlag.

<b>Effekt</b>	Alla grundskoleförvaltningens verksamheter, inom alla skol- och verksamhetsformer, har kompetens att arbeta drogförebyggande och att tidigt uppmärksamma riskfaktorer och stärka friskfaktorer samt veta hur man ska agera utifrån skolans riktlinje/policy  Göteborgs Stads riktlinje för drogfri skola tillämpas av skolenheter
<b>Berör</b>	Alla skolenheter
<b>Ansvar</b>	Utbildningschef Enheten kvalitet och utveckling tillsammans med elevhälsochefer
<b>Uppföljning</b>	Via utbildningsportalen med stöd av socialförvaltningen Centrum

### 2. Utveckla organisationen av stöd till verksamheternas drogförebyggande arbete

- Synliggöra stödjande insatser som finns att tillgå för skolor i sitt arbete med vårdnadshavare, t.ex. föräldrastödsprogrammet ABC och föreläsningar av FCA-koordinatorer (familjecentrerat arbetssätt).
- Se till att elevhälsans professioner har kunskap om risk- och friskfaktorer samt om drogförebyggande interventioner som stöds av forskning. Lokalt stöd med att stötta/stärka elevhälsans professioner ryms inom befintlig organisation.
- Se till att det drogförebyggande arbetet i förvaltningen stämmer överens med de metodstöd, elevhälsans medicinska insats (EMI) och elevhälsans psykologiska insats (EPI), som professioner i elevhälsan arbetar utifrån.

<b>Effekt</b>	Alla grundskoleförvaltningens verksamheter, inom alla skolformer, upplever att det finns stöd att arbeta hälsofrämjande och drogförebyggande
<b>Berör</b>	Alla skolenheter
<b>Ansvar</b>	Utbildningschef Enheten hållbar utveckling samt enheten kvalitet och utveckling tillsammans med elevhälsochefer och verksamhetschef enligt hälso- och sjukvårdslagen
<b>Uppföljning</b>	Inom grundskoleförvaltningens systematiska kvalitetsarbete

### 3. Regelbunden uppföljning av det drogförebyggande arbetet inom det systematiska kvalitetsarbetet på skolenhets-, utbildningsområdes- och förvaltningsnivå

- Ta fram en implementerings/kommunikationsplan för att göra innehållet i riktlinjen drogfri skola känd i syfte att skolor skall kunna förankra riktlinjen bland personal, elever och föräldrar.
- Ta fram ett gemensamt instrument med de indikatorer och nyckeltal som man vill identifiera och analysera för att synliggöra var det hälsofrämjande (trivsel) och drogförebyggande arbetet behöver öka.
- Varje skola analyserar resultatet av drogvaneundersökningen tillsammans med statistik från hälsosamtalen och regiongemensam elevenkät/Skolinspektionens elevenkät samt analys av värdegrundsarbetet i planen mot diskriminering och kränkande behandling (PDK).
- Resultat från drogvaneundersökningen presenteras för samordningsgrupp elevhälsa som underlag för analys av samordnande utbildningschef för elevhälsa samt elevhälsochefer (EHC). Resultatet av analysen tas in i grundskoleförvaltningen och elevhälsochefernas ordinarie uppföljningsarbete.

<b>Effekt</b>	Skolorna har en strategi för att hålla ihop det drogförebyggande arbetet inom det systematiska kvalitetsarbetet  Resultaten från Göteborgs Stads drogvaneundersökning analyseras och används i det förebyggande arbetet på skolenhets-, utbildningsområdes- och förvaltningsnivå  Elever tillförsäkras en skolmiljö som präglas av trygghet och trivsel
<b>Berör</b>	Alla skolenheter
<b>Ansvar</b>	Utbildningschef tillsammans med elevhälsochef och rektor Enheten för kvalitet och utveckling med stöd av enheten för analys och beslutsstöd samt förvaltningsövergripande analysgrupp
<b>Uppföljning</b>	Inom grundskoleförvaltningens systematiska kvalitetsarbete

### 4. Utveckla strukturer för samverkan med externa aktörer inom det drogförebyggande arbetet

- Samverkan kring det drogförebyggande arbetet följs upp i strategisk samverkansgrupp en gång per år (utbildningschef, hållbarhetschef, socialtjänst, fritid, förskola och vid behov polis) med återkoppling i form av prioriterade områden i samordningsgrupp elevhälsa.
- Stärka samverkan mellan Skola, Socialtjänst och Fritid i samverkan (SSF), Skola Socialtjänst, Polis, och Fritid i samverkan (SSPF) samt koordinatörer för familjecentrat arbetssätt (FCA) för ökad likvärdighet genom struktur för elevhälsochefernas samarbete med varandra och socialförvaltningens enhetschefer runt förebyggande/främjande arbete i varje utbildningsområde.
- Upprätthålla samverkan mellan socialförvaltningen Centrum samt enheten för hållbar utveckling. Samverkansmöten samordnas av verksamhetsutvecklare elevhälsa.
- Samordnande utbildningschef för elevhälsan har en samordningsfunktion och är en kontaktväg in till grundskoleförvaltningen.
- Grundskoleförvaltningen säkerställer att grundskolenämnden får återkoppling kring resultat av Göteborgs Stads drogvaneundersökning.

<b>Effekt</b>	Starkare strukturer för samverkan på övergripande nivå mellan skola, socialtjänst, polis, fritid samt Kompetenscentrum ANTDS och Mini Maria för ökad likvärdighet och tydlighet för skolor
<b>Berör</b>	Rektorer och biträdande rektorer Elevhälsochefer Samordnande utbildningschef för elevhälsa
<b>Ansvar</b>	Utbildningschef Enhet hållbar utveckling samt enhet kvalitet och utveckling tillsammans med elevhälsochefer
<b>Uppföljning</b>	Inom grundskoleförvaltningens systematiska kvalitetsarbete

## 5. Utöka stödet till skolor inom det drogförebyggande arbetet

- Utveckla informationen på intranätet med stödmaterial och aktuella utbildningar för hälsofrämjande och drogförebyggande arbete.
- Ta fram flexibelt stödmaterial med stöd av socialförvaltningen Centrum för att kunna integrera Göteborgsmodellen och möjliggöra för ANTDS på schemat.
- Se över samtyckesblanketter och handlingsplan för samverkan mellan Mini-Maria, socialtjänst och skola.
- Samla och sprida stödmaterial som arbetas fram i olika samverkansforum (t.ex. familjecentrerat arbetssätt, hälsoäventyret)
- Ta fram stödmaterial till verksamheterna för att skapa förutsättningar för dem att utarbeta sin egen policy och handlingsplan.
- Ta fram stödmaterial för samverkan med elev- och vårdnadshavare i olika stadier, vad man ska informera om och när, med stöd av socialförvaltning Centrum.
- Ta fram en vårdnadshavarguide för att utveckla medskapande tematiska föräldramöten kring det drogförebyggande arbetet som bygger på dialog i samverkan med socialförvaltningen Centrum.
- Stödmaterial för verksamhet och vårdnadshavare för att förtydliga vart man kan vända sig i olika frågor kring ANTDS.

<b>Effekt</b>	Enklare för all personal och ledning inom skolan att hitta verk samma verktyg i syfte att stärka det drogförebyggande arbetet  Stöd till skolor så att de kan hålla i föräldramöten kring droger (frisk- och riskfaktorer) i syfte att stärka vårdnadshavare i deras roll  Kunskapsområdet, riskerna med tobak, alkohol och andra droger, integreras i undervisningen i olika ämnen
<b>Berör</b>	Alla skolenheter
<b>Ansvar</b>	Samverkan mellan enheterna kvalitet och utveckling samt hållbar utveckling med stöd av kommunikatör, socialförvaltningen Centrum ANTDS och Mini Maria
<b>Uppföljning</b>	Kontinuerlig avstämning med återkoppling till samordningsgrupp elevhälsa