



---

## Handling 2024 nr 233

# Hemställan från Renova AB om inriktning att implementera koldioxidavskiljning

Till Göteborgs kommunfullmäktige

### Kommunstyrelsens förslag

Kommunstyrelsen tillstyrker yrkande från MP, S och V den 15 november 2024 och föreslår att kommunfullmäktige beslutar:

Hemställan från Renova AB avseende inriktning att implementera koldioxidavskiljning tillstyrks med följande revidering:

- Utredningens utgångspunkt ska vara att målen i Göteborgs miljö- och klimatprogram uppnås till 2030. Det ska göras genom att undersöka dels Scenario A och dels Scenario B med en kombination av ytterligare nödvändiga åtgärder som sammantaget bedöms uppnå målen i miljö- och klimatprogrammet.
- Utredningen ska förorda ett av alternativen och beakta klimatnytta, alternativkostnader, möjligheter till investeringsstöd, bolagets ekonomi och risker samt påverkan på kundavgifter.

----

Vid behandling av ärendet i kommunstyrelsen förekom skiljaktiga meningar:

Karin Pleijel (MP) yrkade bifall till yrkande från MP, S och V den 15 november 2024 och avslag på övriga yrkanden.

Martin Wannholt (D) yrkade bifall till yrkande från D den 15 november 2024.

Jörgen Fogelklou (SD) yrkade att ärendet skulle återremitteras enligt yrkande från SD den 14 oktober 2024.

Axel Josefson (M) yrkade bifall till yrkande från M, L och KD den 15 november 2024 och avslag på övriga yrkanden.

Kommunstyrelsen beslutade först utan omröstning att avgöra ärendet vid dagens sammanträde.

Kommunstyrelsen beslutade därefter utan omröstning att bifalla Karin Pleijels yrkande.

Emmyly Bönfors (C) antecknade som yttrande en skrivelse från den 15 november 2024.

Martin Wannholt (D) reserverade sig mot beslutet till förmån för det egna yrkandet.

Jörgen Fogelklou (SD) reserverade sig mot beslutet.

Göteborg den 20 november 2024  
Göteborgs kommunstyrelse

Jonas Attenius

Mathias Sköld

Yrkande

Miljöpartiet, Socialdemokraterna och Vänsterpartiet

Särskilt yttrande

Centerpartiet

2024-11-15

## Yrkande angående Hemställan från Renova AB om inriktning att implementera Koldioxidavskiljning

### Förslag till beslut

I kommunstyrelsen och kommunfullmäktige:

1. Hemställan från Renova AB avseende inriktning att implementera koldioxidavskiljning tillstyrks med följande revidering:
  - Utredningens utgångspunkt ska vara att målen i Göteborgs miljö- och klimatprogram uppnås till 2030. Det ska göras genom att undersöka dels Scenario A och dels Scenario B med en kombination av ytterligare nödvändiga åtgärder som sammantaget bedöms uppnå målen i miljö- och klimatprogrammet.
  - Utredningen ska förorda ett av alternativen och beakta klimatnytta, alternativkostnader, möjligheter till investeringsstöd, bolagets ekonomi och risker samt påverkan på kundavgifter.

### Yrkandet

Världen befinner sig i en klimatkris samtidigt som Sveriges regering backar in i framtiden med sänkta ambitioner för utsläppsminskningen av koldioxid. Därför behöver Sveriges kommuner ta ett tydligare ansvar i miljö- och klimatarbetet. Avfallskraftvärmeverket vid Sävenäs är den 14:e största utsläppskällan i Sverige, och en av stadens enskilt största. Anläggningen står för en tiondel av Göteborgs territoriala koldioxidutsläpp.

Detta ärende gäller att utreda implementeringen av koldioxidavskiljning vid Renova. Utredningen avser att undersöka möjligheten att implementera CCS/CCU på Sävenäs avfallskraftvärmeverk till år 2030. Ett eventuellt investeringsbeslut av CCS/CCU sker i ett senare skede. Satsningen på koldioxidavskiljning vid Sävenäs avfallskraftvärmeverk är enligt bolaget nödvändig, oavsett hur väl målen om minskade avfallsmängder och ökad plaståtervinning uppnås. Det är viktigt att poängtera att koldioxidavskiljning aldrig får bli en förvändning för att inte fortsätta grundläggande och nödvändiga utsläppsminskningar i staden generellt. Stadens klimatarbete måste förstärkas i samtliga sektorer och utsläppsminskningarna intensifieras, inte minst inom energi- och transportsektorn.

Eftersom Sävenäs är lokaliserat inom Göteborgs Stad belastar Sävenäs stadens territoriella utsläpp, även om avfallet också härrör från övriga ägarkommuner. Av detta skäl blir Göteborgs Stads klimatmål vägledande för Renova. Enligt Göteborgs stads miljö- och klimatprogram 2021–2030 ska Göteborgs klimatavtryck ska vara nära noll år 2030. Det är därför viktigt att Renovas avfallskraftvärmeverk uppnår detta redan till år 2030.

Tjänsteutlåtandet presenterar två scenarion för CCS/CCU. Scenario A, som innebär CCS/CCU på två av fyra förbränningslinjer till 2030, har fördelen att klimatmålen bedöms kunna uppnås. Nackdelarna är att det innebär högre risker för bolaget, lägre elproduktion som behöver ersättas på ett fossilfritt sätt, och något högre pris per infångat ton koldioxid. Scenario B, som innebär CCS/CCU på en av fyra

förbränningslinjer till 2030, innefattar lägre kostnader och risker. Nackdelen är att Renova endast uppnår 40 procent av de utsläppsminskningar som skulle behöva ske i verksamheten för att klara de lokala klimatmålen till år 2030

Eftersom takten på utsläppsminskningar i staden inte är tillräcklig behöver fler och förstärkta åtgärder genomföras. Vår uppfattning är att det inte är lämpligt att utreda ett scenario med otillräckliga utsläppsminskningar för en av stadens enskilt största utsläppskällor. Med anledning av detta föreslår vi att den fortsatta utredningens syfte ska vara att målen i Göteborgs miljö- och klimatprogram uppnås till 2030. Det ska göras genom att undersöka dels Scenario A och dels Scenario B med en kombination av ytterligare åtgärder som sammantaget bedöms uppnå målen i miljö- och klimatprogrammet. Utredningen ska förorda ett av alternativen och beakta klimatnytta, alternativkostnader, bolagets ekonomi och kundavgifter. Utredningen ska även undersöka möjligheter till investeringsstöd<sup>1</sup> för implementering av Scenario A och Scenario B.

Genom att utreda både scenario A och scenario B med en kombination av ytterligare åtgärder är det möjligt att bedöma vilket alternativ som är mest rationellt om Renova ska uppnå sina åtaganden. Exempel på ytterligare åtgärder för att komplettera scenario B skulle kunna vara inköp och annullering av utsläppsrätter under en begränsad tidsperiod, vid sidan av en stegvis implementering av CCS/CCU, i syfte att uppnå högst säkerställd klimatnytta per krona. Det kan även vara högre ambitioner i plaståtervinning, eftersortering av plast ur hushållsavfallet, eller helt andra åtgärder som bolaget bedömer vara lämpliga.

Vi delar också de synpunkter som framkom i Kretslopp och vattennämndens yttrande över Renova AB:s inriktning om koldioxidåtgärder (CCS/CCU-teknik), inte minst gällande vikten av ett fortsatt arbete för att minska förbränningen av plast.

Avslutningsvis är det väsentligt att bolaget genomför jämförelser med andra nationella CCS-projekt för att säkerställa marknadsmässiga driftkostnader. Det är samtidigt viktigt att lyfta att det i detta beslut handlar om en utredning och att ett investeringsbeslut är ett kommande separat beslut.

---

<sup>1</sup> [Energibolag får 600 miljoner för att fånga in koldioxid | SVT Nyheter](#)

Yrkande

Demokraterna

2024-11-15

15, SLK-2024-00918

## Yrkande angående – Hemställan från Renova AB om inriktning att implementera koldioxidavskiljning

### Förslag till beslut

I kommunstyrelsen och kommunfullmäktige:

1. Hemställan från Renova AB avseende inriktning att implementera koldioxidavskiljning avstyrks.

### Yrkandet

Renova AB efterfrågar kommunfullmäktiges ställningstagande om fortsatt utredning gällande koldioxidavskiljning, infångning av koldioxid och återanvändning av den infångade koldioxiden på en av fyra förbränningslinjer på Sävenäs avfallskraftvärmeverk till år 2030.

Göteborg har tyvärr negativa erfarenheter av att en majoritet av de politiska partierna upprepat gett sig in i ekonomiskt, tekniskt och miljömässigt osunda politiska prestigeprojekt med stora risker. Exempel är GobiGas, Vindkraftverk i Hakefjorden, Linbana över älven och Västlänken. Göteborgarnas skattepengar har slösats bort till ingen eller negativ nytta. Renovas förslag på inriktning att implementera koldioxidavskiljning som är framdrivet av Miljö- och klimatprogrammet följer den inslagna vägen.

För Demokraterna är det självklart att det inte ligger i det kommunala ansvaret att med göteborgarnas skattepengar driva innovation och högriskprojekt, utan i stället ska välfärdens finansiering skyddas mot kommunalt slöseri. Innovation och risktagande sköts utmärkt av privata aktörer och privat riskkapital. Här är vi optimistiska inför industrins förmåga till teknikutveckling för omställning – inte minst inom Göteborgs egna högteknologiska kluster.

I vår budget beskriver vi hur stadens bolag behöver ha ett öppet men försiktigt förhållningssätt till användandet av ny teknik men att bolagen inte ska driva egen teknikinnovation eller egna projekt med betydande risk. Investeringarna får inte heller leda till kraftiga avgiftsökningar för göteborgarna. Samtidigt får bolagen dock gärna vara en tidig användare av mogen teknik om den är affärsmässig.

Den föreslagna inriktningen med koldioxidinfångning rör teknik som ännu inte är beprövad eller affärsmässig. Bolaget beskriver att de förväntar sig teknikutveckling och det framgår i handlingen att det egentligen är mer gynnsamt att avvakta och vänta. Det finns igen affärsmässigheten i den investering som kan bli resultatet av den föreslagna utredningen. Att forcera fram en investering till 2030 bedöms kosta en halv miljard kronor, ge ett sämre resultat om 220 mnkr/år samtidigt som avfallskunderna får kraftigt

höjda taxor och elproduktionen minskar ordentligt. Vidare saknas idag grundläggande förutsättningar som lagringsplatser, transportinfrastruktur och regelverk.

Gällande minskade koldioxidutsläpp så ingår Renovas utsläpp i EU:s handel med utsläppsrätter (EU-ETS), vilket innebär att de utsläppsrätter som inte används av Renova kommer användas av någon annan så att det inte blir någon utsläppsminskning totalt sett. Den klimatomställning Göteborgs Stad driver får inte bli associerad med GobiGas-liknande projekt med hög risk, dålig affär, utan effekt för klimatet och med stora negativa ekonomiska konsekvenser för göteborgarna. Det är därför bättre att låta ETS-systemet verka som tänkt och höjda priser för utsläppsrätter skulle i framtiden eventuellt kunna ge en affärsmässighet i koldioxidinfångning.

Sammanfattat är koldioxidavskiljning ännu obeprövad teknik utan affärsmässighet. Renova ska inte prioritera införande av koldioxidavskiljning i förtid bara för att Miljö- och klimatprogrammet har målar 2030. Renova bör avvakta vidare utredningar inom området men följa hur teknik, regelverk och ekonomiska förutsättningar utvecklar sig. I takt med att priset på utsläppsrätter går upp skulle en investering i koldioxidavskiljning eventuellt kunna blir lönsam någon gång i framtiden. Teknikutveckling är svårt att förutse och till exempel skulle det kunna komma avgörande teknikutveckling inom återvinning av plast eller tillverkning av plast från icke fossila råvaror som ger minskade utsläpp av koldioxid. Renova bör i dagsläget snarare göra en bedömning om de på affärsmässiga grunder kan öka bidraget till elproduktion och eleffektkapacitet för att därigenom underlätta för de industrier i Göteborgsområdet som vill driva omställning genom elektrifiering.

**Yrkande**

Moderaterna, Liberalerna, Kristdemokraterna

2024-11-15

Ärende 15, SLK-2024-00649

## Yrkande – Hemställen från Renova AB om inriktning att implementera koldioxidavskiljning

### Förslag till beslut

I kommunstyrelsen och kommunfullmäktige:

1. Renova AB får i uppdrag att genomföra en utredning med en budget på upp till 10 miljoner sek. Utredningen ska:
  - A) Genomlysna om den föreslagna affärsmodellen är lönsam och affärsmässig med respektive utan externa investerare.
  - B) Redogöra för ekonomiska konsekvenser av investering för kunder och slutkonsumenter, jämfört med om investeringen inte genomförs.
2. Renova AB får i uppdrag att återrapportera utredningen till kommunstyrelsen och kommunfullmäktige under Q1 2026. Inga investeringsbeslut i CCS/CCU system/teknik ska ske innan utredningen är återrapporterad.

### Yrkandet

Renova AB önskar starta en utredning gällande koldioxidavskiljning, infångning av koldioxid (CCS) och återanvändning av den infångade koldioxiden (CCU) på en av fyra förbränningslinjer på Sävenäs avfallskraftvärmeverk till år 2030 med möjlighet att utvidga implementeringen till fler linjer skulle betyda att de kan nå nettonollutsläpp tills 2045.

Renova AB redogör att kostnaden för utredningen uppskattas understiga tio miljoner kronor, men själva implementeringen och installation på en av förbränningslinjerna av tekniken innebär en kostnad på cirka 500 miljoner kronor. Nuvarande bedömning innebär att Renova AB kommer behöva ett investeringsbeslut under senare delen av 2027.

Det är positivt att det finns teknik som möjliggör att kunna fånga in koldioxid och minska klimatpåverkan. Dock finns det ett antal aspekter i tekniken som idag är osäkra och därför är det bra att Renova AB utreder grundligt vilka andra konsekvenser som finns gällande att implementera denna typ av teknik. Infångning av koldioxid och att kunna återanvända den som exempelvis flygbränsle är ett bra första steg, men vilka konsekvenser innebär det att lagra detta på havsbotten och vilka risker finns vid lagring framgår inte av nuvarande presentation som vi önskar transparens kring innan det ska beslutas om eventuell investering av tekniken. Det är stor vikt att en sådan typ av investering har goda underlag med beprövade metoder och ett transparent underlag med vilka konsekvenser tekniken innebär.

I ärendet lyfts att detta inriktningsbeslut innebär och ska möjliggöra för att kunna söka olika typer av investeringsstöd inför ett kommande investeringsbeslut. Som vi tidigare lyft vill vi ha

ett omfattande och transparent underlag med en tydlig konsekvensanalys utöver själva teknikens risker samt ett bredare underlag för hur investeringen ska täckas. Renova AB nämner vid beskrivning av kalkylen att det finns flera aspekter som kan påverka den positivt, den ekonomiska modellen måste vara definitiv innan ett aktivt beslut kan fattas av kommunfullmäktige.

Kretslopp och vattennämnden yttrar att deras omkostnader skulle öka med 44 mnkr och motsvara en taxehöjning på cirka 8 procent, vilket innebär en ökning på årsavgiften med cirka 160 kr per hushåll (2023 års prisnivå). Det kan innebära att Göteborgs skattebetalare ska vara garantier för kommunens investeringar, Renova AB bör istället fokusera på samverkan med privata aktörer och näringslivet för att utvärdera om det finns en ekonomisk lönsamhet. Göteborgarna är redan hårt belastade med avgifter till kommunen utöver den skatt medborgaren betalar, projekt ska vara affärsmässigt lönsamma och bör inte ha som utväg att säkerställa investeringar med höjda taxor.

Vi anser det lämpligt att detta inte innebär ett inriktningsbeslut, utan ett positivt besked för Renova AB att utreda eventuellt projektering vidare. Utredningen ska återredovisas och hemställas till kommunstyrelsen och kommunfullmäktige för bedömning innan ett inriktningsbeslut och eventuellt investeringsbeslut kan beslutas.



## **Återremissyrkande angående – Hemställan från Renova AB om inriktning att implementera koldioxidavskiljning**

### **Förslag till beslut**

I kommunstyrelsen och kommunfullmäktige:

1. Renova får i uppdrag att återkomma med tydliga klarlägganden och konsekvensresonemang enligt yrkandets frågeställningar.

### **Yrkandet**

Generellt sett anser vi att Göteborg och medägarkommunerna inte ska behöva riskera ännu ett Gobigas-misslyckande med stora förgäveskostnader och mycket höga driftkostnader som i slutänden drabbar skattebetalarna och invånarna.

För att undvika detta bör de aviserade problemområdena tydliggöras och även andra som inte lyfts fram i hemställan. Bland annat följande:

Sävenäs avfallskraftvärmeverk är en stor energileverantör till samhället och producerar årligen ca 300 GWh el. Energibehovet i regionen är omfattande och inom en nära framtid beräknas behovet vara tre gånger högre än i dagsläget. Alla former av elproduktion övervägs oavsett om det är fossildrivna gasturbiner, oljeeldade kraftverk, kärnkraft, sol och vind. Ett bortfall av 20-40% får en mycket stor påverkan på hela regionens verksamheter och industrier.

- Om två pannor förses med CCS beräknas elproduktionen minska med 40% vilket innebär en förödande påverkan på energiförsörjningen. Hur kommer denna förlorade energi ersättas och säkerställas?

Transporter till slutlagring eller återanvändning kan ske med lastbil, tåg, genom ledning, med båt, eller genom en kombination av dessa, beroende på slutdestination. Det finns inte något tillgängligt slutlagringsställe för Renovas koldioxid och ej heller någon redovisning över de koldioxidutsläpp som transporter och lagring förorsakar. Försök har gjorts att pumpa koldioxid till djuphavsvatten – men detta har inte varit särskilt framgångsrikt eftersom de kemiska reaktionerna skapar för mycket kolsyra, vilket leder till döda zoner på havets botten.

- Vi ställer oss frågande till de tekniska möjligheterna och nyttan med projektet. Är det för tidigt att fatta ett inriktningsbeslut innan dessa är klarlagda?
- Hur säkerställs det att varken Staden eller ägarkommunerna drabbas av ännu ett mycket kostsamt misslyckande likt Gobigas?

Investerings- och driftkostnaderna är avsevärda och kommer leda till kraftigt ökade kostnader för skattebetalarna och kunderna. Finansieringsfrågor, affärsmodellfrågor och flera andra aspekter såsom hur invånarnas kostnader påverkas är inte klarlagda. Samtidigt som samhället ska reducera mängden avfall sker en ökande grad import av avfall med större andel plaster som går till förbränning och därmed ökar kostnaden för utsläppsätter.

- Detta är mycket viktiga aspekter att ta hänsyn till och klarlägga. Hur är förhållandet mellan importerat plastbemängt avfall och kostnaderna för utsläppsätter? Hur stora kostnadsökningar kommer drabba kunderna?

Havet är vår planets näst största koldeponi efter jordens steniga skal (sedimentära bergarter på land och havsbotten). Det innehåller omkring 40 000 miljarder ton kol, varav den största delen är upplöst i havsvatten. Med detta kolförråd överstiger havet kolinnehållet i atmosfären med mer än 50 gånger. Jorden reglerar kemin i havet och tar bort koldioxid från luften genom havets alkaliseringsprocess, en process som sker naturligt. Mer än 150 miljarder ton kol i form av koldioxid rör sig fram och tillbaka mellan havet och atmosfären varje år.

Den ökade absorptionen av koldioxid av haven har en positiv effekt på atmosfären, eftersom den bromsar den eskalerande växthuseffekten. Det finns dock indikationer på att den ökade absorptionen av koldioxid i havet skulle förändra pH-värdet i havet, med en tendens mot försurning, vilket kan orsaka problem för känsliga ekosystem som korallrev.

Försök har gjorts att pumpa koldioxid till djuphavsvatten – men detta har inte varit särskilt framgångsrikt eftersom de kemiska reaktionerna skapar för mycket kolsyra, vilket leder till döda zoner på havets botten.

I Sverige tas merparten av utsläppen av koldioxid även upp av växande skogar och vårt land har förmodligen den industrialiserade världens lägsta nettoutsläpp per capita. 200 miljoner i driftkostnad räcker till många träd.

Rapportering gällande årliga totala utsläpp av koldioxid (CO<sub>2</sub>) visar att Sveriges utsläpp har minskat kraftfullt och är nere i nivåerna från 1930-talet. (källa *Global Carbon Budget (2023)*). Utsläpp av koldioxid (CO<sub>2</sub>) från fossila bränslen och industri per capita var under 1930-talet 3,7 ton per person, 1970 var siffran uppe i 11,5 ton och är nu nere i 3,5 ton. Detta är en kraftig minskning och bör tas med i beräkningarna när nya investeringar föreslås.

- Vi oroar oss för den kumulativa effekten den hårda exploateringen av havet leder till. Enorma vindkraftsparker, stor påverkan av det havsbiologiska ekosystemet och den potentiellt mycket skadliga försurningen av havet som CCS-lagringen kan orsaka. Det är mycket viktigt att ha tydliga klarlägganden på bordet innan beslut fattas.

*Göteborg behöver inte alltid vara först med allt - speciellt när skattebetalarnas pengar och havsmiljön ligger i vågskålen.*

**Tjänsteutlåtande**

Utfärdat 2024-09-27

Ärendenummer SLK-2024-00649

**Handläggare**

Ann-Marie Lindell

Telefon: 031-368 02 21

E-post: ann-marie.lindell@stadshuset.goteborg.se

## Hemställen från Renova AB om inriktning att implementera koldioxidavskiljning

### Förslag till beslut

I kommunstyrelsen och kommunfullmäktige:

Hemställen från Renova AB avseende inriktning att implementera koldioxidavskiljning tillstyrks.

### Sammanfattning

Renova AB (Renova) avser att utreda möjligheten att implementera koldioxidavskiljning. Kostnaden för utredningen bedöms understiga tio miljoner kronor. Utredningen avser att undersöka möjligheten att implementera CCS/CCU på en av fyra förbränningslinjer på Sävenäs avfallskraftvärmeverk till år 2030 med möjlighet till ytterligare implementation för att nå nettonollutsläpp av koldioxid 2045. CCS/CCU är förkortningar av Carbon Capture and Storage (CCS) och Carbon Capture and Utilization (CCU). CCS innebär att koldioxid infångas och lagras i jordskorpan. CCU innebär att koldioxiden infångas och kan återanvändas exempelvis i flygbränsle.

Att implementera CCS/CCU på en förbränningslinje uppskattas i beslutsunderlaget till cirka 500 miljoner kronor. Årlig påverkan på resultatet bedömer Renova uppgå till 220 miljoner kronor per år. Inför ett eventuellt investeringsbeslut kommer Renovas styrelse att genomföra ett ägarsamråd samt hemställa till ägarkommunernas kommunfullmäktige om ett ställningstagande till en eventuell investering. Nuvarande bedömning är att ett investeringsbeslut behöver fattas under senare delen av 2027.

### Bedömning ur ekonomisk dimension

Ärendet gäller att Renova ska utreda möjligheten att implementera koldioxidavskiljning, kostnaden för utredningen bedöms understiga tio miljoner kronor. Utredningen avser att undersöka möjligheten att implementera CCS/CCU på en av fyra förbränningslinjer på Sävenäs avfallskraftvärmeverk till år 2030 med möjlighet till ytterligare implementation för att nå nettonollutsläpp av koldioxid 2045. Inriktningsbeslutet kan möjliggöra att söka olika typer av investeringsstöd inför ett eventuellt kommande investeringsbeslut.

Att i ett senare skede implementera CCS/CCU innebär stora investeringsutgifter och höga driftskostnader. I beslutsunderlaget uppskattas investeringsutgiften för avskiljning på en förbränningslinje till cirka 500 miljoner kronor. Årlig påverkan på resultatet bedömer Renova uppgå till 220 miljoner kronor per år. Minskade kostnader för utsläppsrätter kommer att påverka den ekonomiska kalkylen positivt.

Med dagens kostnader för utsläppsrätter minskar kostnaden med cirka 35 miljoner kronor. Kalkylen skulle även påverkas positivt vid eventuell handel med biokrediter.

För att kunna sälja biokrediter krävs att avskiljning görs även av koldioxid som frigörs vid förbränning av material som har biogent ursprung. Även intäkter som skulle uppstå vid försäljning av koldioxid som råmaterial för återanvändning skulle påverka kalkylen positivt.

## **Bedömning ur ekologisk dimension**

Inriktningsbeslutet omfattar fortsatt utredning av koldioxidavskiljning och beslutet bedöms inte ha någon direkt påverkan på den ekologiska dimensionen. En framtida eventuell implementering av CCS på en av fyra linjer på Sävenäs avfallskraftvärmeverk bedöms av Renova minska nettoutsläpp av fossil koldioxid från cirka 200 000 ton till cirka 100 000 ton koldioxid årligen under förutsättning att kvittning kan ske av infångning av biogen koldioxid mot utsläpp av koldioxid med fossilt ursprung.

Implementering av CCU skulle innebära att koldioxiden återanvänds och därmed minska behovet av fossil olja eller gas som råvara i berörda industriprocessen. Hur klimatbelastning och ekonomi beräkningsmässigt påverkas bedöms av Renova som svårt att värdera då regelverken är under framtagande.

## **Bedömning ur social dimension**

Klimatförändringar påverkar alla grupper i samhället på ett negativt sätt vilket även förhöjda kostnader för avfallshantering gör för berörda grupper.

## **Bilagor**

1. Göteborgs Stadshus AB:s handlingar 2024-06-10 § 93
2. Kretslopp och vattennämndens handlingar 2024-08-21 § 167

## Ärendet

Kommunstyrelsen och kommunfullmäktige har att ta ställning till Renova AB:s föreslagna inriktning att implementera koldioxidavskiljning på en av fyra förbränningslinjer på Sävenäs avfallskraftvärmeverk till år 2030 med möjlighet till ytterligare implementation för att nå nettonollutsläpp av koldioxid 2045

## Beskrivning av ärendet

Styrelsen i Renova AB beslutade 2024-04-22 § 8 att godkänna inriktning att implementera CCS/CCU på en av fyra förbränningslinjer på Sävenäs avfallskraftvärmeverk enligt bifogat underlag "Underlag till tjänsteutlåtande om klimatambition för Renova", bilaga 1. Styrelsen i Renova AB beslutade även att hemställa till ägarkommunernas kommunfullmäktige för ställningstagande, då det bedöms vara av principiellt viktig betydelse.

Styrelsen i Stadshus AB beslutade 2024-06-10 att tillstyrka hemställan och översända den till kommunstyrelsen, se bilaga 1. Kretslopp och vattennämnden har beslutat om yttrande på nämndens sammanträde 2024-08-21, se bilaga 2.

## Renovabolagen

Renovakoncernen består av moderbolaget Renova AB och det helägda dotterbolaget Renova Miljö AB. Renova AB ägs till 85 procent av Göteborgs kommun och resterande del ägs av kranskommunerna Ale, Härryda, Kungälv, Lerum, Mölndal, Partille, Tjörn, Stenungsund och Öckerö som äger mellan 0,4 – 3,7 procent vardera.

Renova bidrar med ca 1/3 av fjärrvärmens i Göteborg och ca 5% av elbehovet.

## Klimatpåverkan

Verksamhetens klimatpåverkan uppstår vid förbränning av avfall. Koldioxiden har både biogent (cirka 60 procent) och fossilt (cirka 40 procent) ursprung. Den fossila koldioxiden kommer till största delen från plast i avfallet, främst hushållens avfall. De totala utsläppen från verksamheten uppgår årligen till cirka 200 000 ton fossil och 300 000 ton biogen koldioxid. Den fossila delen av utsläpp motsvarar ca 0,5 procent av de nationella utsläppen och 10 procent av de territoriella utsläppen i Göteborg.

Sävenäs och de andra avfallsförbränningsanläggningarna i Sverige ingår i EU:s handel med utsläppsrätter (EU-ETS). Kostnaderna för de fossila utsläppen, kostnaden för Renova att förbränna plast, har stigit kraftigt de senaste åren. År 2023 var kostnaderna mer än 125 miljoner kronor, eller knappt en tiondel av Renovas totala omsättning. Regelverket för utsläppshandeln innebär en fortsatt minskad fri tilldelning och ett lägre utsläppstak för att uppnå EU:s klimatmål. Det innebär att mängden utsläppsrätter på marknaden minskar varje år och att priset per utsläppsrätt, kostnaden för varje ton fossil koldioxid som släpps ut, sannolikt fortsätter öka över tid.

Av Renovas beslutsunderlag framgår att plastproduktionen i världen förväntas fortsätta öka. Enligt FN:s (UNEP:s) prognos som återfinns i regeringens handlingsplan för plast förväntas mängderna fördubblas på ca 20 år. Samtidigt införs lagstiftning, styrmedel och mål som verkar för att plastanvändningen i Europa och i Renovas ägarkommuner inte ska öka i samma takt och att plasten som slängs ska gå till återvinning i ökad utsträckning. I beslutsunderlaget redogörs för aktiviteter och åtgärder som Renova utreder och/eller planerat att införa, exempelvis utveckla sortering av verksamhetsavfall, ökad behandling

av farligt avfall, återföring av avfallsplast till produktion av ny plast, differentiering av mottagningspriser etcetera.

### **Carbon Capture and Storage (CCS) och Carbon Capture and Utilization (CCU)**

CCS innebär att koldioxid infångas och lagras i jordskorpan. CCU innebär att koldioxiden infångas och återanvänds exempelvis i flygbränsle.

Avskiljning sker genom att koldioxidavskiljning läggs till efter den befintliga rökgasreningen innan rökgaserna förs ut i luften. Den avskilda infångade koldioxiden förvätskas och förs till eventuell mellanlagring (eventuellt flera mellanlagringar) innan den transporteras till en slutlagringsplats (vid CCS) eller till återanvändning som råvara för nya produkter (vid CCU). Transporter till slutlagring eller återanvändning kan ske med lastbil, tåg, genom ledning, med båt, eller genom en kombination av dessa, beroende på slutdestination. Idag finns det inget tillgängligt slutlagringsställe för Renovas koldioxid, men år 2030 ska det finnas kapacitet för 50 miljoner ton slutlagring enligt EU kommissionens planer.

I Renovas beslutsunderlag beskrivs att många frågor kvarstår innan Renova är redo för ett eventuellt investeringsbeslut. Bland kvarvarande hinder nämns exempelvis att det pågår arbete inom EU med att ta fram regelverk för hur värdering av lagring/återanvändning ska ske kopplat till utsläppsrättshandel och vad gäller biokrediter. Bland exemplen nämns också att mycket arbete kvarstår kring finansiering och affärsmodeller. Finansieringsfrågor, affärsmodellfrågor beskrivs tillsammans med slutlagring som områden där mest arbete återstår.

### **Renovas bedömning, analys och slutsatser**

Av Renovas beslutsunderlag beskrivs att det för att nå EU:s och Sveriges mål krävs åtgärder i form av avskiljning och lagring och/eller återanvändning av koldioxid. EU:s långsiktiga mål är att bli klimatneutralt senast år 2050, och målet till 2030 är att minska nettoutsläppen med minst 55 procent jämfört med år 1990. Sveriges mål är att nettoutsläpp av växthusgaser till atmosfären ska ha upphört senast 2045.

Koldioxidutsläppen vid Sävenäs avfallskraftvärmeverk belastar Göteborgs kommuns territoriella utsläpp, även om avfallet också kommer från övriga ägarkommuner. I Miljö- och klimatprogrammet för Göteborgs Stad 2021-2030 har fastställts att Göteborgs klimatavtryck ska vara nära noll 2030. Renova är en aktör i staden som har stor påverkan på klimatet.

Renova inriktningsbeslut innebär beslut om att fortsatt utreda att implementera koldioxidavskiljning på en av de fyra förbränningslinjerna till 2030 med möjlighet att implementera avskiljning på ytterligare en förbränningslinje till 2045. Detta skulle innebära att Renovas klimatpåverkan i form av koldioxidutsläpp av fossilt ursprung skulle halveras 2030.

Av beslutsunderlaget framgår att Renovas styrelse inför ett eventuellt framtida investeringsbeslut avser att genomföra ett ägarsamråd samt hemställa till kommunfullmäktige i ägarkommunerna om ett ställningstagande till en eventuell investering. Bedömningen är, om koldioxidavskiljning ska var implementerad till 2030, är att ett investeringsbeslut behöver fattas under hösten 2027 vilket medför att ägarsamråd och hemställan till ägarna om ställningstagande behöver initieras i början av 2027.

Renova har låtit utreda det framtida behovet av energiåtervinning av avfall i Göteborgsregionen. Avfallsmängderna som behöver förbrännas per person bedöms minska. Samtidigt sker en befolkningsökning och mängden verksamheter som genererar avfall ökar. Det prognosticerade behovet av avfallsförbränning förväntas hamna på mellan 75 procent och 125 procent av den nuvarande kapaciteten på Sävenäs. Den nedre gränsen utgår från att politiska mål för konsumtion och avfallshantering fram till 2030 uppnås och att omfattande investeringar görs för ökad materialåtervinning. I dessa siffror är eventuell import av avfall inte medräknad. Importavfallet utgör för närvarande 5-10% av den totala volymen och är viktig för att bland annat hantera säsong- och konjunkturvariationer i lokalt avfall. Totalt sett är Renovas bedömning att den befintliga förbränningskapaciteten kommer att behövas under dess förväntade livslängd. Däremot är det rimligt att anta att avfallets sammansättning kommer att förändras.

Utredningarnas slutsats är att det under överskådlig tid kommer att finnas ett betydande behov av energiåtervinning av fossilt avfall som fortsatt kommer att generera koldioxidutsläpp. I det bästa fallet bedöms att samhällets åtgärder via lagstiftning och ökad konsumentmedvetenhet kan hålla andelen fossilt avfall kvar på den nuvarande nivån. Även med rimliga åtgärder kring alternativa tekniker och för att styra bort och omhänderta plastavfall kommer Sävenäs avfallskraftvärmeverk enligt beslutsunderlaget att framåt generera väsentliga fossila utsläpp.

### **Kretslopp och vattennämndens yttrande över Renova AB:s inriktning avseende CCS/CCU**

Kretslopp och vattennämnden ska enligt sitt reglemente avge yttrande inför kommunfullmäktiges beslut i frågor av principiell beskaffenhet eller av större vikt för kommunen som berör Renova inom avfallsområdet. Kretslopp och vattennämnden tillstyrker den inriktning som Renovas styrelse beslutat om.

Vidare framgår av yttrandet att om huvudsakligen avfallslämnarna bekostar den utökade reningen motsvarar det cirka 400 kr per ton förbränt avfall. Kretslopp och vattennämndens årliga behandlingkostnader skulle öka med 44 mnkr och motsvara en taxehöjning med knappt 8 procent, vilket innebär cirka 160 kr högre årsavgift per hushåll (2023 års prisnivå).

### **Göteborgs Stadshus AB:s yttrande över Renova AB:s inriktning avseende CCS/CCU**

Göteborgs Stadshus AB tillstyrker hemställan från Renova AB vid styrelsesammanträdet 2024-06-10.

### **Omvärldsbevakning**

I beslutsunderlagets bilaga återfinns en beskrivning av vad som sker i omvärlden med exempel på utveckling och anläggningar. Inom Europa uppges Norge, Danmark och Nederländerna ligga långt framme vad gäller tekniken. I Sverige tittar de flesta stora koldioxidutsläppare, både av fossil koldioxid, som exempelvis Preem, och biogen koldioxid, som Södra, på att implementera koldioxidavskiljning. Båda dessa företag har utvärderat tekniken i pilotanläggningar och Preems tidsplan innebär att man ska ha fullskalig CCS på plats 2028.

Inom energi- och avfallsförbränningsbranschen undersöker i princip alla stora anläggningar möjligheterna med CCS/CCU, man har genomfört förstudier och/eller genomförandestudier. Stockholm Exergi har fått bidrag från EU för att ha en anläggning för bio-CCS i drift 2026. Sundsvalls energi och Umeå energi planerar för investeringsbeslut under 2024 på CCU för att producera metanol.

Öresundskraft i Helsingborg planerar för investeringsbeslut 2025 för en CCS-anläggning som ska vara i bruk 2028. Vattenfall planerar för bio-CCS i Jordbro 2028 och har fått EU-bidrag för att tillverka flygbränsle (CCU) från avfallsförbränning 2027. Sydkånes avfallsaktiebolag (SYSAV) planerar att ha CCS/CCU på plats 2030. Inga slutgiltiga investeringsbeslut har tagits ännu.

### **Ekonomi**

Av Renova beslutsunderlag framgår att kostnaden för att fortsatt utreda inriktningen att implementera CCS/CCU på en av fyra förbränningslinjer på Sävenäs avfallskraftvärmeverk till år 2030 med möjlighet till ytterligare implementation för att nå nettonollsläpp av koldioxid 2045 bedöms understiga tio miljoner kronor.

Inriktningsbeslutet kan vara en förutsättning för möjligheten att söka olika typer av investeringsstöd inför ett eventuellt kommande investeringsbeslut.

Att i ett senare skede implementera CCS/CCU innebär stora investeringsutgifter och höga driftskostnader. I beslutsunderlaget uppskattas investeringsutgiften för avskiljning på en förbränningslinje till cirka 500 miljoner kronor. Årlig påverkan på resultatet har bedömts uppgå till 220 miljoner kronor per år. Minskade kostnader för utsläppsrätter kommer att påverka den ekonomiska kalkylen positivt. Med dagens kostnader för utsläppsrätter minskar kostnaden med cirka 35 miljoner kronor. Kalkylen skulle även påverkas positivt vid eventuell handel med biokrediter. För att kunna sälja biokrediter krävs att avskiljning görs av koldioxid som frigörs vid förbränning av material som har biogent ursprung. Även intäkter som skulle uppstå vid försäljning av koldioxid som råmaterial för återanvändning skulle påverka kalkylen positivt.

Inför ett eventuellt investeringsbeslut kommer Renovas styrelse att genomföra ett ägarsamråd samt hemställa till kommunfullmäktige i ägarkommunerna om ett ställningstagande till en eventuell investering. Nuvarande bedömning är att ett investeringsbeslut behöver fattas sent 2027 vilket medför att ägarsamråd och hemställan till ägarna om ställningstagande behöver initieras tidigt 2027.

### **Stadsledningskontorets bedömning**

Stadsledningskontoret gör samma bedömning som Göteborgs Stadshus AB:s styrelse samt kretslopp och vattennämnden och föreslår att hemställan från Renova tillstyrks.

Jonas Kinnander

Eva Hessman

Direktör Ärende och utredning

Stadsdirektör





## § 93 Ärendenummer GSHAB-2024-00038

### Yttrande över hemställan från Renova AB om inriktning att implementera koldioxidavskiljning (CCS/CCU)

#### Beslut

I styrelsen för Göteborgs Stadshus AB:

- Hemställan från Renova AB avseende inriktning att implementera CCS/CCU på en av fyra förbränningslinjer på Sävenäs avfallskraftvärmeverk till år 2030 med möjlighet till ytterligare implementation för att nå nettonollutsläpp av koldioxid senast 2045 tillstyrks i enlighet med vad som framgår under tjänsteutlåtandets rubrik Stadshus bedömning/yttrande.
- Ärendet överlämnas till kommunstyrelsen för vidare beredning.

#### Handling

Tjänsteutlåtande, Ärendenummer GSHAB-2024-00038.

#### Protokollsutdrag skickas till

Kommunstyrelsen



---

**Utdrag ur Protokoll**  
Sammanträdesdatum: 2024-06-10

**Dag för justering**

2024-06-13

**Underskrifter**

**Sekreterare**

Johan Hörnberg

**Ordförande**

Jonas Attenius

**Justerande**

Axel Josefson

**Tjänsteutlåtande**

Styrelsen 2024-06-10

Ärendenummer GSHAB-2024-00038

Handläggare: Mats Boogh, bolagsansvarig

Telefon: 031-368 54 55

E-post: mats.boogh@gshab.goteborg.se

## Yttrande över hemställan från Renova AB om inriktning att implementera koldioxidavskiljning (CCS/CCU)

### Förslag till beslut

I styrelsen för Göteborgs Stadshus AB:

Hemställan från Renova AB avseende inriktning att implementera CCS/CCU på en av fyra förbränningslinjer på Sävenäs avfallskraftvärmeverk till år 2030 med möjlighet till ytterligare implementation för att nå nettonollutsläpp av koldioxid senast 2045 tillstyrks i enlighet med vad som framgår under tjänsteutlåtandets rubrik Stadshus bedömning/yttrande.

### Sammanfattning

Styrelsen i Renova AB har vid möte 2024-04-22 tagit ett inriktningsbeslut om Renovas framtida klimatambition. Styrelsen beslutade att godkänna föreslagen inriktning att implementera CCS/CCU på en av fyra förbränningslinjer på Sävenäs avfallskraftvärmeverk till år 2030 med möjlighet till ytterligare implementation för att nå nettonollutsläpp av koldioxid senast 2045. Styrelsen i Renova AB beslutade också att hemställa om kommunfullmäktige i ägarkommunernas ställningstagande.

Av Renova AB:s beslutsunderlag framgår att styrelsens beslut i nuläget avser en inriktning att fortsatt utreda en implementering mot de i beslutsmeningen ovan angivna målsättningarna. Den fortsatta utredningen skall klarlägga återstående tekniska, ekonomiska, juridiska och miljömässiga aspekter vilka ska finnas på plats innan ett eventuellt investeringsbeslut om koldioxidavskiljning med lagring alternativt för återanvändning (CCS/CCU) vid Sävenäs avfallskraftvärmeverk.

Inför ett eventuellt framtida investeringsbeslut avser bolagets styrelse att på nytt hemställa om delägarnas ställningstagande till en eventuell investering. Bolagets bedömning är att ett investeringsbeslut behöver fattas under senare delen av 2027 om anläggningen ska vara i drift 2030 vilket innebär att ägarsamråd och hemställan till delägarna behöver initieras tidigt 2027.

Göteborgs Stadshus AB tillstyrker hemställan från Renova AB i enlighet med vad som framgår nedan av Stadshus bedömning/yttrande.

## Bedömning ur ekonomisk dimension

Av Renova AB:s beslutsunderlag framgår att kostnaden för att fortsatt utreda inriktningen att implementera CCS/CCU på en av fyra förbränningslinjer på Sävenäs avfallskraftvärmeverk till år 2030 med möjlighet till ytterligare implementation för att nå nettonollutsläpp av koldioxid 2045 bedöms understiga tio miljoner kronor. För ytterligare beskrivning av CCS/CCU se nedan angående Carbon Capture and Storage (CCS) och Carbon Capture and Utilization (CCU)

Inriktningsbeslutet kan vara en förutsättning för möjligheten att söka olika typer av investeringsstöd inför ett eventuellt kommande investeringsbeslut.

Att i ett senare skede implementera CCS/CCU innebär stora investeringsutgifter och höga driftskostnader. I beslutsunderlaget uppskattas investeringsutgiften för avskiljning på en förbränningslinje till cirka 500 miljoner kronor. Årlig påverkan på resultatet har av bolaget bedömts uppgå till 220 miljoner kronor per år. Minskade kostnader för utsläppsrätter kommer att påverka den ekonomiska kalkylen positivt. Med dagens kostnader för utsläppsrätter minskar kostnaden med cirka 35 miljoner kronor. Kalkylen skulle även påverkas positivt vid eventuell handel med biokrediter. För att kunna sälja biokrediter krävs att avskiljning görs av koldioxid även av koldioxid som frigörs vid förbränning av material som har biogent ursprung. Även intäkter som skulle uppstå vid försäljning av koldioxid som råmaterial för återanvändning skulle påverka kalkylen positivt.

## Bedömning ur ekologisk dimension

Inriktningsbeslutet omfattar fortsatt utredning av koldioxidavskiljning och beslutet bedöms inte ha någon direkt påverkan på den ekologiska dimensionen.

En framtida eventuell implementering av CCS på en av fyra linjer på Sävenäs avfallskraftvärmeverk bedöms av bolaget minska nettoutsläpp av fossil koldioxid från cirka 200 000 ton till cirka 100 000 ton koldioxid årligen under förutsättning att kvittning kan ske av infångning av biogen koldioxid mot utsläpp av koldioxid med fossilt ursprung.

Implementering av CCU skulle innebära att koldioxiden återanvänds och därmed minska behovet av fossil olja eller gas som råvara i den berörda industriprocessen. Hur klimatbelastning och ekonomi beräkningsmässigt påverkas bedöms av bolaget som svårt att värdera då regelverken är under framtagande.

## Bedömning ur social dimension

Klimatförändringar påverkar alla grupper i samhället på ett negativt sätt och slår sannolikt mest mot socialt utsatta grupper. Bolaget konstaterar att förhöjda kostnader för avfallshanteringen kan ge liknande effekter.

## Bilagor

1. Protokollsutdrag Renova AB, 2024-04-22, § 8
2. Beslutsunderlag inklusive bilaga, Klimatambition för Renova

## Ärendet

Styrelsen i Renova AB har vid möte 2024-04-22 tagit ett inriktningsbeslut om Renovas framtida klimatambition. Styrelsen beslutade att godkänna föreslagen inriktning att implementera CCS/CCU på en av fyra förbränningslinjer på Sävenäs avfallskraftvärmeverk till år 2030 med möjlighet till ytterligare implementation för att nå nettonollutsläpp av koldioxid senast 2045, enligt bifogat "Underlag till tjänsteutlåtande om klimatambition för Renova".

Styrelsen i Renova AB har också beslutat att hemställa om kommunfullmäktige i ägarkommunernas ställningstagande till föreslagen inriktning enligt ovan.

Av Göteborgs Stads riktlinjer för ägarstyrning framgår att Göteborgs Stadshus AB (Stadshus) ska yttra sig i ärenden av principiell beskaffenhet eller annars av större vikt från de direktunderställda dotterbolagen eller dotterdotterbolagen som ska till kommunfullmäktige för ställningstagande.

## Beskrivning av ärendet

### Om Renovabolagen

Renovakoncernen består av moderbolaget Renova AB och det helägda dotterbolaget Renova Miljö AB. Renova AB ägs av tio kommuner; Ale (1,8 procent), Göteborg (85 procent), Härryda (0,9 procent), Kungälv (2,4 procent), Lerum (1,3 procent), Mölndal (3,7 procent), Partille (1,9 procent), Tjörn (1,1 procent), Stenungsund (1,5 procent) och Öckerö (0,4 procent).

Det kommunala ändamålet med Renova AB är att främja en långsiktigt hållbar utveckling i ägarkommunerna, framför allt genom en miljöriktig behandling av avfall som kommer från hushåll i ägarkommunerna och som kommunerna har skyldighet att ta om hand enligt miljöbalken och annan lagstiftning. Renova AB genomför uppdrag som direkttilldelats från ägarkommunerna med stöd av upphandlingslagstiftningens Teckalundantag.

Det kommunala ändamålet med Renova Miljö AB är att främja en långsiktigt hållbar utveckling i ägarkommunerna genom en miljöriktig behandling av verksamhetsavfall samt hushållsavfall från andra än ägarkommunerna. Dotterbolaget Renova Miljö AB verkar på den konkurrensutsatta marknaden. Verksamheten består att två områden, logistik-/transportverksamhet och återvinningsverksamhet.

### Verksamhetens klimatpåverkan

Renovas klimatpåverkan består till överväldigande del av utsläpp av koldioxid som uppstår vid energiåtervinning (förbränning) av avfall. Koldioxiden har både biogent (cirka 60 procent) och fossilt (cirka 40 procent) ursprung. Den fossila koldioxiden kommer till största delen från plast i avfallet, främst hushållens avfall. De totala utsläppen från verksamheten uppgår årligen till cirka 200 000 ton fossil och 300 000 ton biogen koldioxid. Den fossila delen av Sävenäs avfallskraftvärmeverks utsläpp motsvarar ca 0,5 procent av de nationella och 10 procent av de territoriella utsläppen i Göteborg. Renovakoncernen är den 14:e största punktutsläpparen av koldioxid i Sverige.

Sävenäs och de andra avfallsförbränningsanläggningarna i Sverige ingår i EU:s handel med utsläppsrätter (EU-ETS). Kostnaderna för de fossila utsläppen, kostnaden för Renova att förbränna plast, har stigit kraftigt de senaste åren. År 2023 var kostnaderna

mer än 125 miljoner kronor, eller knappt en tiondel av Renovas totala omsättning. Regelverket för utsläppshandeln innebär en fortsatt minskad fri tilldelning och ett lägre utsläppstak för att uppnå EU:s klimatmål. Det innebär att mängden utsläppsrätter på marknaden minskar varje år och att priset per utsläppsrätt, kostnaden för varje ton fossil koldioxid som släpps ut, sannolikt fortsätter öka över tid.

Av beslutsunderlaget framgår att plastproduktionen i världen förväntas fortsätta öka. Enligt FN:s (UNEP:s) prognos som återfinns i regeringens handlingsplan för plast, förväntas mängderna fördubblas på ca 20 år. Samtidigt införs lagstiftning, styrmedel och mål som verkar för att plastanvändningen i Europa och i Renovas ägarkommuner inte ska öka i samma takt och att plasten som slängs ska gå till återvinning i ökad utsträckning. I beslutsunderlaget redogörs för aktiviteter och åtgärder som Renova utreder och/eller planerat att införa, exempelvis utveckla sortering av verksamhetsavfall, ökad behandling av farligt avfall, återföring av avfallsplast till produktion av ny plast, differentiering av mottagningspriser etcetera.

### **Renovas bedömning, analys och slutsatser**

Av Renovas beslutsunderlag beskrivs att det för att nå EU:s och Sveriges mål krävs kompletterande åtgärder i form av avskiljning och lagring och/eller återanvändning av koldioxid. EU har ett långsiktigt mål om att bli klimatneutralt senast år 2050, och ett mål till år 2030 om att minska nettoutsläppen med minst 55 procent jämfört med år 1990. Kommissionen lade i februari 2024 dessutom fram ett förslag om att nettoutsläppen ska minska med 90% till år 2040. Sveriges mål är att nettoutsläpp av växthusgaser till atmosfären ska ha upphört senast 2045. Koldioxidutsläppen vid Sävenäs avfallskraftvärmeverk belastar Göteborgs kommuns territoriella utsläpp, även om avfallet också kommer från övriga ägarkommuner. Göteborgs Stads klimatmål blir av denna anledning styrande/vägledande för Renova. I Miljö- och klimatprogrammet för Göteborgs Stad 2021–2030 har fastställts att Göteborgs klimatavtryck ska vara nära noll 2030.

Renova AB:s inriktningsbeslut innebär beslut om att fortsatt utreda att implementera koldioxidavskiljning (se vidare nedan angående CCS/CCU) på en av de fyra förbränningslinjerna till 2030 med möjlighet att implementera avskiljning på ytterligare en förbränningslinje till 2045. Detta skulle innebära att Renovas klimatpåverkan i form av koldioxidutsläpp av fossilt ursprung skulle halveras 2030 och att Sveriges och Göteborgs klimatmål uppnås senast 2045.

Av beslutsunderlaget framgår att Renovas styrelse inför ett eventuellt framtida investeringsbeslut avser att genomföra ett ägarsamråd samt hemställa till kommunfullmäktige i ägarkommunerna om ett ställningstagande till en eventuell investering. Nuvarande bedömning, om koldioxidavskiljning ska var implementerad till 2030, är att ett investeringsbeslut behöver fattas under hösten 2027 vilket medför att ägarsamråd och hemställan till ägarna om ställningstagande behöver initieras i början av 2027.

Renova har låtit utreda det framtida behovet av energiåtervinning av avfall i Göteborgsregionen. Avfallsmängderna som behöver förbrännas per person bedöms minska. Samtidigt sker en befolkningsökning och mängden verksamheter som genererar avfall ökar. Det prognosticerade behovet av avfallsförbränning förväntas hamna på mellan 75 procent och 125 procent av den nuvarande kapaciteten på Sävenäs. Den nedre gränsen utgår från att politiska mål för konsumtion och avfallshantering fram till 2030

uppnås och att omfattande investeringar görs för ökad materialåtervinning. I dessa siffror är eventuell import av avfall inte medräknad. Importavfallet utgör för närvarande 5–10% av den totala volymen och är viktig för att bland annat hantera säsong- och konjunkturvariationer i lokalt avfall. Totalt sett är Renovas bedömning att den befintliga förbränningskapaciteten kommer att behövas under dess förväntade livslängd. Däremot är det rimligt att anta att avfallets sammansättning kommer att förändras.

Utredningarnas slutsats är att det under överskådlig tid kommer att finnas ett betydande behov av energiåtervinning av fossilt avfall som kommer fortsätta att ge växthusutsläpp. I det bästa fallet bedöms att samhällets åtgärder via lagstiftning och ökad konsumentmedvetenhet kan hålla andelen fossilt avfall kvar på den nuvarande nivån. Även med rimliga åtgärder kring alternativa tekniker och för styra bort och omhänderta plastavfall kommer Sävenäs avfallskraftvärmeverk enligt beslutsunderlaget att främst generera väsentliga fossila utsläpp.

### **Ekonomi**

Av Renova AB:s beslutsunderlag framgår att kostnaden för att fortsatt utreda inriktningen att implementera CCS/CCU på en av fyra förbränningslinjer på Sävenäs avfallskraftvärmeverk till år 2030 med möjlighet till ytterligare implementation för att nå nettonollutsläpp av koldioxid 2045 bedöms understiga tio miljoner kronor.

Inriktningsbeslutet kan vara en förutsättning för möjligheten att söka olika typer av investeringsstöd inför ett eventuellt kommande investeringsbeslut.

Att i ett senare skede implementera CCS/CCU innebär stora investeringsutgifter och höga driftskostnader. I beslutsunderlaget uppskattas investeringsutgiften för avskiljning på en förbränningslinje till cirka 500 miljoner kronor. Årlig påverkan på resultatet har bedömts uppgå till 220 miljoner kronor per år. Minskade kostnader för utsläppsrätter kommer att påverka den ekonomiska kalkylen positivt. Med dagens kostnader för utsläppsrätter minskar kostnaden med cirka 35 miljoner kronor. Kalkylen skulle även påverkas positivt vid eventuell handel med biokrediter. För att kunna sälja biokrediter krävs att avskiljning görs av koldioxid även av koldioxid som frigörs vid förbränning av material som har biogent ursprung. Även intäkter som skulle uppstå vid försäljning av koldioxid som råmaterial för återanvändning skulle påverka kalkylen positivt.

### **Carbon Capture and Storage (CCS) och Carbon Capture and Utilization (CCU)**

CCS innebär att koldioxid infångas och lagras i jordskorpan. CCU innebär att koldioxiden infångas och återanvänds exempelvis i flygbränsle.

Avskiljning sker genom att koldioxidavskiljning läggs till efter den befintliga rökgasreningen innan rökgaserna förs ut i luften. Den avskilda infångade koldioxiden förvätskas och förs till eventuell mellanlagring (eventuellt flera mellanlagringar) innan den transporteras till en slutlagringsplats (vid CCS) eller till återanvändning som råvara för nya produkter (vid CCU). Transporter till slutlagring eller återanvändning kan ske med lastbil, tåg, genom ledning, med båt, eller genom en kombination av dessa, beroende på slutdestination. Idag finns det inget tillgängligt slutlagringsställe för Renovas koldioxid, men år 2030 ska det finnas kapacitet för 50 miljoner ton slutlagring enligt EU-kommissionens planer.

I bolagets beslutsunderlag beskrivs att många frågor kvarstår innan Renova är redo för ett eventuellt investeringsbeslut. Bland kvarvarande hinder nämns exempelvis att det pågår

arbete inom EU med att ta fram regelverk för hur värdering av lagring/återanvändning ska ske kopplat till utsläppsrättshandel och vad gäller biokrediter. Bland exemplen nämns också att mycket arbete kvarstår kring finansiering och affärsmodeller. Finansieringsfrågor, affärsmodellfrågor beskrivs tillsammans med slutlagring som områden där mest arbete återstår.

I beslutsunderlagets bilaga återfinns en beskrivning av vad som sker i omvärlden med exempel på utveckling och anläggningar. Inom Europa uppges Norge, Danmark och Nederländerna ligga långt framme vad gäller tekniken. I Sverige tittar de flesta stora koldioxidutsläppare, både av fossil koldioxid, som exempelvis Preem, och biogen koldioxid, som Södra, på att implementera koldioxidavskiljning. Både dessa företag har utvärderat tekniken i pilotanläggningar och Preems tidsplan innebär att man ska ha fullskalig CCS på plats 2028. Inom energi- och avfallsförbränningsbranschen undersöker i princip alla stora anläggningar möjligheterna med CCS/CCU, man har genomfört förstudier och/eller genomförandestudier. Stockholm Exergi har fått bidrag från EU för att ha en anläggning för bio-CCS i drift 2026. Sundsvalls energi och Umeå energi planerar för investeringsbeslut under 2024 på CCU för att producera metanol. Öresundskraft i Helsingborg planerar för investeringsbeslut 2025 för en CCS-anläggning som ska vara i bruk 2028. Vattenfall planerar för bio-CCS i Jordbro 2028 och har fått EU-bidrag för att tillverka flygbränsle (CCU) från avfallsförbränning 2027. Sydskånes avfallsaktiebolag (SYSAV) planerar att ha CCS/CCU på plats 2030. Inga slutgiltiga investeringsbeslut har tagits ännu.

## **Stadshus bedömning/yttrande**

Styrelsen i Renova AB har vid möte 2024-04-22 tagit ett inriktningsbeslut om Renovas framtida klimatambition. Styrelsen beslutade att godkänna föreslagen inriktning att implementera CCS/CCU på en av fyra förbränningslinjer på Sävenäs avfallskraftvärmeverk till år 2030 med möjlighet till ytterligare implementation för att nå nettonollutsläpp av koldioxid senast 2045, enligt det till beslutsärendet bifogade "Underlag till tjänsteutlåtande om klimatambition för Renova".

Av Renova AB:s beslutsunderlag framgår att styrelsens beslut i nuläget avser en inriktning att fortsatt utreda en implementering mot de i beslutsmeningen ovan angivna målsättningarna. Bolagets beslut att fortsatt utreda frågan enligt styrelsens beslut bedöms medföra utgifter ej överstigande 10 miljoner kronor.

Bolagets fortsatta utredning skall klarlägga återstående tekniska, ekonomiska, juridiska och miljömässiga aspekter vilka ska finnas på plats innan ett eventuellt investeringsbeslut om koldioxidavskiljning (CCS/CCU) vid Sävenäs avfallskraftvärmeverk.

Ägarsamråd i enlighet med vad delägarna överenskommit i aktieägaravtal mellan ägarna av Renova AB genomfördes vid ett extra ägarråd 26 mars 2024.

Renova AB:s styrelse avser att ta initiativ till ett nytt ägarsamråd inför ett eventuellt framtida investeringsbeslut samt att på nytt hemställa om delägarnas ställningstagande till en eventuell investering. Bolagets bedömning är att ett investeringsbeslut behöver fattas under senare delen av 2027 vilket innebär att ägarsamråd och hemställan till delägarna behöver initieras tidigt 2027.



Mot bakgrund av ovanstående yttrande föreslår Göteborgs Stadshus AB att hemställa från Renova tillstyrks.

Eva Hessman

Vd, Göteborgs Stadshus AB



## § 8

### Renovas framtida klimatambition

VD redogjorde för ärendet i enlighet med utsända handlingar.

VD och Lia Detterfelt besvarade frågor.

### Beslut

I styrelsen för Renova AB:

- Godkänna föreslagen inriktning att implementera CCS/CCU på en av fyra förbränningslinjer på Sävenäs avfallskraftvärmeverk till år 2030 med möjlighet till ytterligare implementation för att nå nettonollutsläpp av koldioxid senast 2045, enligt bifogat "Underlag till tjänsteutlåtande om klimatambition för Renova"
- Hemställa om kommunfullmäktige i ägarkommunernas ställningstagande till föreslagen inriktning enligt ovan.

### Handling/ar

Underlag till tjänsteutlåtande Klimatambition för Renova, dnr 0168/24

### Dag för justering

2024-04-26

### Vid protokollet

#### Sekreterare

Karin Hjörn

#### Ordförande

Pernilla Stafsén

#### Justerande

Magnus Palmlöf



# Inriktningsbeslut om Renovas framtida klimatambition

## Förslag till beslut

Renova AB:s styrelse föreslås besluta att:

1. Godkänna föreslagen inriktning att implementera CCS/CCU på en av fyra förbränningslinjer på Sävenäs avfallskraftvärmeverk till år 2030 med möjlighet till ytterligare implementation för att nå nettonollutsläpp av koldioxid senast 2045, enligt bifogat "Underlag till tjänsteutlåtande om klimatambition för Renova"
2. Hemställa om kommunfullmäktige i ägarkommunernas ställningstagande till föreslagen inriktning enligt ovan.

## Sammanfattning

Renova hemställer till kommunfullmäktige i delägarkommunerna om ett ställningstagande till en inriktning att fortsatt utreda att implementera CCS/CCU-teknik på en av fyra förbränningslinjer på Sävenäs avfallskraftvärmeverk (härefter kallat Sävenäs) till 2030 med fortsatt möjlighet att nå nettonollutsläpp av koldioxid senast 2045.

Frågan om en eventuell investering bedöms vara av principiellt viktig betydelse för bolaget och ägardirektivet stipulerar att styrelsen i sådana frågor ska inhämta ägarnas ställningstagande inför beslut. Ägarna utgörs av kommunfullmäktige i Göteborg, Mölndal, Kungälv, Lerum, Stenungsund, Härryda, Partille, Ale, Öckerö och Tjörn. Efter ägarkommunernas ställningstagande kan Renovas styrelse behöva göra ett förnyat ställningstagande till fortsatt inriktning i ärendet.

Hemställan har föregåtts av ett ägarsamråd med Renovas ägarråd den 26 mars 2024.

Utsläpp av koldioxid från Sävenäs avfallskraftvärmeverk belastar territoriellt Göteborgs kommun även om det ingående avfallet kommer från hushåll och verksamheter i alla kommuner. Göteborgs Stads klimatplan har målsättningen att den territoriella klimatpåverkan ska vara "nära noll" år 2030 och Sverige har målsättningen att nå nettonoll år 2045.

Renovas klimatpåverkan består till överväldigande del av koldioxid som uppstår vid energiåtervinning (förbränning) av avfall. Koldioxiden har både biogent (ca 60%) och fossilt (ca 40%) ursprung. Den fossila koldioxiden kommer till allra största delen från plast i avfallet.

Renova har arbetat med tre scenarier (A,B,C) där scenario B är föreslagen inriktning, det vill säga implementera CCS/CCU-teknik på en av fyra linjer till 2030. Scenario A

är att implementera CCS/CCU-teknik på två av fyra linjer till 2030 och scenario C är att inte arbeta med CCS/CCU-teknik överhuvudtaget för än det blir krav i lagstiftning eller miljötillstånd.

## Bedömning ur ekonomisk dimension

Inriktningsbeslutet har i sig begränsad ekonomisk påverkan då kostnader ytterligare utredning bedöms understiga 10 mkr. Ett inriktningsbeslut kan dock vara en förutsättning för möjligheten att söka olika typer av investeringsstöd inför ett eventuellt kommande skarpt investeringsbeslut.

En implementering av CCS/CCU på Sävenäs kommer att medföra stora investeringskostnader och höga driftskostnader. En skattning av införande på en av fyra linjer är ca 500 mkr i investering. Drift- och kapitalkostnader bedöms till ca 220 mkr per år för CCS vilket motsvarar en ökning med 10–15 % av Renovas totala kostnader i nuläget. Kostnaderna är bedömda i 2023 års penningvärde och kostnadsutvecklingen framöver är svår att bedöma då det pågår omfattande arbete inom forskning och utveckling i omvärlden.

Eventuella intäkter är också svåra att bedöma men kan till exempel utgöras av minskade kostnader för utsläppsrätter och eventuell försäljning av biokrediter för avskiljningen av biogen koldioxid. Bättre klimatprestanda kan också öka Renovas konkurrenskraft vilket kan ha ett betydande framtida ekonomiskt värde. Eventuell intäkt för återvunnen koldioxid som råmaterial för olika industriella processer är inte bedömd men skulle sannolikt främst betyda lägre kostnader för transport och undvikna kostnader för slutlagring.

## Bedömning ur ekologisk dimension

Inriktningsbeslutet bedöms inte ha någon direkt påverkan för den ekologiska dimensionen utöver att det ger möjlighet att ytterligare öka kunskap och förståelse för CCS/CCU.

En implementering av CCS på en av fyra linjer på Sävenäs bedöms minska Renovas nettoutsläpp av fossil koldioxid från ca 200 000 ton till ca 100 000 ton årligen. Analysen utgår från att infångning och lagring av biogen koldioxid kan kvittas mot utsläpp av fossil koldioxid.

En implementering av CCU skulle främst innebära att koldioxiden återanvänds och därmed minskar behovet av fossil olja eller gas som råvara för kolmolekyler i den berörda industriprocessen. Hur det beräkningsmässigt påverkar Renovas klimatbelastning och kostnader är svårt att säga med säkerhet eftersom regelverk för detta ännu är under framtagande.

## Bedömning ur social dimension

Klimatförändringar riskerar att påverka alla grupper i vårt samhälle på ett mycket negativt sätt men slår sannolikt mest mot socialt utsatta grupper. På samma sätt kan förhöjda kostnader för avfallshanteringen ge liknande effekter. I övrigt har Renova inte bedömt att beslutet har någon speciell påverkan på den sociala dimensionen.

## Samverkan

Ingen specifik partssamverkan har genomförts. De lokala fackliga företrädarna har fått information om pågående arbete.

## Bilagor

1. Underlag till tjänsteutlåtande om klimatambition för Renova

## Ärendet

Renova avser att hemställa till kommunfullmäktige i ägarkommunerna om ett inriktningsbeslut som syftar till att minska verksamhetens klimatpåverkan och därmed bidra till nationella och lokala mål.

## Beskrivning av ärendet

Renova har under de senaste åren utrett vilka möjligheter bolaget har att möta nationella och lokala mål med avseende på verksamhetens klimatpåverkan. Arbetet har utgått från prognoser om avfallets framtida volymer och sammansättning samt utvärderat möjliga åtgärder för att minska den framtida klimatpåverkan. Möjliga åtgärder omfattar i första hand förebyggande åtgärder för att minska mängden fossilt material som går till energiåtervinning (förbränning) vilket är en tydlig del av Renovas uppdrag. Även om man genomför en mycket omfattande satsning på åtgärder för att minska mängden fossilt material in till Sävenäs bedöms stora mängder fossilt material återstå i det som ska förbrännas. Renova har därför också utrett åtgärder som minskar fossila utsläpp av koldioxid efter förbränning, dvs infångning och lagring eller återanvändning av den koldioxid som genereras vid förbränning, s k CCS/CCU-teknik.

Det har resulterat i tre möjliga framtida scenarier som konsekvensbedömts.

- Scenario A – implementering av CCS/CCU på två av fyra linjer till 2030 med konsekvens att Renovas klimatpåverkan bedöms bli noll.
- Scenario B - implementering av CCS/CCU på en av fyra linjer till 2030 med konsekvens att Renovas klimatpåverkan bedöms halveras.
- Scenario C – ingen implementation av CCS/CCU för än det blir tvingande via lagstiftning eller miljötillstånd

Scenario (B) bedöms som den bästa avvägningen mellan risk för bolaget och minskad klimatpåverkan och rekommenderas därmed som fortsatt inriktning för vidare utredning. Eftersom frågan om en eventuell investering är av principiell betydelse rekommenderas Renovas styrelse att hemställa till ägarna om deras ställningstagande.

Hitintills genomförda utredningar visar att det under överskådlig tid kommer att finnas ett omfattande behov av att fortsatt energiåtervinna avfall som inte bör eller kan återvinnas. Det beror på att åtgärder för att minska avfallet eller sortera ut till exempel plast ur avfallet motverkas av regional tillväxt och globalt kraftigt ökande produktion av plast. Det även med en mycket omfattande satsning på avfallsförebyggande åtgärder och investeringar i teknik för utökad materialåtervinning.

För att nå eller delvis nå nationella och lokala mål med avseende på klimatpåverkan bedöms infångning och lagring av koldioxid (CCS) eller infångning och återanvändning av koldioxid (CCU) vara den enda genomförbara åtgärden som har en rimlig genomförbarhet i nuläget. En genomförd förstudie visar att Sävenäs är en lämplig anläggning, i energisystemet, där det går att få till en bra teknisk lösning.

Alla tekniska, ekonomiska, juridiska och miljömässiga villkor är ej ännu helt klarlagda utan kommer utredas och bedöms ha förutsättningar att komma på plats innan ett eventuellt skarpt investeringsbeslut som behöver tas 2027 för att ha en anläggning i drift år 2030.

En investering i CCS/CCU innebär stora kostnader i form av investering och driftskostnader. Givet en finansiell modell där avfallskunder, avfallskollektiv och fjärrvärmekunder solidariskt delar den ökade kostnaden kan ändå kostnaden hållas på en nivå som bedöms möta acceptans för de som påverkas.

I ett framtida scenario där priset för utsläppsrätter ökar mycket kraftigt kan en investering i koldioxidinfångning möjligen, på sikt, innebära relativt sett lägre kostnader än att avstå. Priset på utsläppsrätter är svårt att prognosticera men har stigit kraftigt de senaste åren och förväntas fortsätta stiga i takt med att antalet tillgängliga utsläppsrätter på marknaden minskar.

Renova har drivit hitintills varande arbete med en referensgrupp där tjänstepersoner från alla ägarkommuner deltagit och informerat Renovas ägarråd om framdriften i samband med de årliga ägardialogerna.

Renovas styrelse avser att även inför ett eventuellt skarpt investeringsbeslut genomföra ett ägarsamråd samt hemställa till kommunfullmäktige i ägarkommunerna om ett ställningstagande till en eventuell investering. Nuvarande bedömning är att ett skarpt investeringsbeslut behöver fattas sent 2027 vilket medför att ägarsamråd och hemställan till ägarna om ställningstagande behöver initieras tidigt 2027.

## Förvaltningens /bolagets bedömning

Ett inriktningsbeslut så som det föreslås har begränsad påverkan på ägare och Renova men eftersom en inriktning mot en framtida investering i CCS/CCU bedöms

principiellt viktig bör ägarna få möjlighet att på ett tidigt stadium ta ställning till den föreslagna inriktningen.

Sammantaget bedömer Renova att det finns möjlighet att delvis nå lokala klimatmål och helt nå nationella klimatmål och mål inom EU med den föreslagna inriktningen.

## Beslut av principiell beskaffenhet

Frågan är av sådan principiell beskaffenhet eller annars av större vikt att frågan ska hemställas till ägarkommunernas Kommunfullmäktige för ställningstagande.



Anders Åström

VD Renova AB

## Underlag till tjänsteutlåtande om klimatambition för Renova



*Figur 1 En möjlig framtida utformning av koldioxidinfångning på Renovas avfallskraftvärmeverk Sävenäs.*

**Utkast för KCR, extra Ägarsamråd och styrelsebeslut**

**Renova 2024-02-23**



## 1. Inledning

Renova hemställer till kommunfullmäktige i delägarkommunerna om ett ställningstagande till en inriktning att fortsatt utreda att implementera CCS/CCU-teknik på en förbränningslinje på Sävenäs avfallskraftvärmeverk (härefter kallat Sävenäs) till 2030 med fortsatt möjlighet att nå nettonollutsläpp av koldioxid senast 2045. Frågan om en eventuell investering bedöms vara av principiellt viktig betydelse för bolaget och ägardirektivet stipulerar att styrelsen i sådana frågor ska inhämta ägarnas ställningstagande inför beslut. Ägarna utgörs av kommunfullmäktige i Göteborg, Mölndal, Kungälv, Lerum, Stenungsund, Härryda, Partille, Ale, Öckerö och Tjörn.

Inriktningsbeslutet kan också översiktligt beskrivas som vilken klimatambition Renova ska sikta mot i framtiden. Det baseras på uppskattad utveckling av avfallsmängder och deras sammansättning, val av behandling och åtgärder för att minska klimatpåverkan.

Klimatutsläpp från Sävenäs belastar beräkningsmässigt enbart Göteborg men orsakas av plast i avfallet från alla kommuner och verksamheter som lämnar avfall för energiåtervinning till Renova. Klimatfrågan är dock global och på så sätt gynnar en minskad klimatpåverkan från Sävenäs alla.

## 2. Vad är Renova

Renovakoncernen består av ett moderbolag, Renova AB och ett dotterbolag, Renova Miljö AB och utgör ägarkommunernas gemensamma aktör för avfall och återvinning i de 10 kommuner som äger Renova.

Renova AB utför direkttilldelade tjänster på uppdrag från ägarkommunerna. Ägarna har direkttilldelat både behandlings- och transporttjänster samt övriga tjänster inom avfalls- och återvinningsområdet. Renova AB:s kunder består av de 10 ägarna och tilldelningarna är prissatta enligt självkostnadsprincipen enligt överenskommen modell för prissättning. Renova AB har behandlingsanläggningar inom förbränning och matavfall samt flertalet omlastningsstationer och fordon för insamling av avfall.

Renova Miljö AB består av två affärsområden, AO Logistik och AO Återvinning som verkar på den konkurrensutsatta marknaden. AO Återvinning tillhandahåller omhändertagande av avfall på sina behandlingsanläggningar som består av ett avfallskraftvärmeverk, sorteringsanläggningar, deponier samt anläggning för farligt avfall och elektronik. Utsorterade värdematerial skickas till externa mottagare för vidare förädling, liksom vissa specifika utsorterade avfallsfraktioner för vidare omhändertagande. AO Återvinning tar också emot och behandlar avfall från övriga delar av koncernen men också från andra avfallsbolag i regionen och internationellt avfall huvudsakligen från Storbritannien. Vid avfallskraftvärmeverket i Sävenäs produceras fjärrvärme och el. All fjärrvärme säljs till Göteborg Energi medan elen säljs via Göteborg Energi Din el på elmarknaden.

AO Logistik erbjuder tjänster bestående av transport, behållare och omhändertagande av avfall. Logistik har inga egna behandlingsanläggningar utan köper behandling av AO Återvinning eller annan leverantör. AO Logistik har kunder inom olika branscher såsom kommuner, kommunala verksamheter, industri, fastighet, evenemang och turism.

Avfallsförbränning med energiåtervinning såsom på Sävenäs, är en viktig del av avfallsbehandlingen. Avfall som inte lämpar sig för materialåtervinning, tex på grund av dess innehåll av giftiga och/eller smittsamma ämnen, liksom avfall som består av många sammansatta material, behöver också tas om hand. Energiåtervinning av detta avfall gör att, samtidigt som avfallet behandlas och farliga ämnen oskadliggörs, Renova bidrar med ca 1/3 av fjärrvärmens i Göteborg och ca 5% av elbehovet. Obrännbart innehåll, såsom metaller sorteras ut ur restprodukterna från förbränningen och materialåtervinns.

Sveriges och Renovas anläggning för energiåtervinning tillhör de mest energieffektiva anläggningarna i världen. Inom EU mäts detta med en så kallad R1-kvot och Renovas värde på 1,3 ligger mycket långt över Europas anläggningars medeltal.

Internationellt sett är dumpning och kontrollerad deponering de vanligaste sätten att bli kvitt avfall. Trots att plast i avfallet som förbränns genererar ca 200 000 ton CO<sub>2</sub>e i fossila utsläpp per år, är energiåtervinning en klimateffektiv lösning ur ett samhällsperspektiv. Om avfallet istället skulle ha deponerats, och om den energi som Sävenäs AKV genererar istället skulle ha producerats på annat sätt, visar systemanalyser att de fossila utsläppen skulle ha varit mer än dubbelt så stora, än som idag då Renova hanterar avfallet.

### **3. Vilken är den framtida utmaningen?**

Renova har som uppdrag att samla in, återvinna och behandla avfall från kommuner och verksamheter, framför allt inom ägarkommunerna. Verksamheten ska bedrivas med så bra miljöprestanda som möjligt. En högst väsentlig del av detta är att utvinna så mycket material och produkter som möjligt ur avfallet. Renova har målsättningen att kontinuerligt öka mängden material och produkter som utvinns ur avfallet, genom att ligga i framkant när det gäller att erbjuda källsortering, sorterings- och behandlingsteknik och genom samarbeten för avsättning av material för återvinning.

Dock återstår det en väsentlig del som inte kan återvinnas på grund av att avfallet innehåller ämnen som inte bör återvinnas, som är orimligt dyra eller är svåra att återvinna. En nyligen genomförd studie på restavfallet i Göteborg visar tex att ca en fjärdedel av de fossila utsläppen från restavfall kommer från material som innehåller de giftiga ämnena PFAS som inte bör återföras till samhället genom materialåtervinning. Den behandlingsform som lämpar sig bäst för detta avfall är energiåtervinning, dvs att bränna avfallet och tillvarata den energi som kan utvinnas. Renova är en betydande energiproducent i Göteborgsregionen och producerar ca 1500 GWh värme och 280 GWh el vilket har stor betydelse för den lokala energiförsörjningen.

Även om energiåtervinning är en lämplig behandlingsmetod för det avfall som inte ska eller kan återvinnas, så genererar den stora utsläpp av växthusgas. Sävenäs släpper årligen ut drygt 200 000 ton fossil och 300 000 ton biogen koldioxid. Varje ton avfall som förbränns på Sävenäs AKV genererar alltså ett ton koldioxid, varav avfallets innehåll av plast, inklusive gummi, skumgummi och syntetisk textil gör att drygt 40% av koldioxiden är fossil. Den fossila delen av Sävenäs utsläpp motsvarar ca 0,5% av de nationella och 10% av de territoriella utsläppen i Göteborg.

## A. Klimatproblemet och samhällets mål

EU har ett långsiktigt mål om att bli klimatneutralt senast år 2050, och ett mål till år 2030 om att minska nettoutsläppen med minst 55 procent jämfört med år 1990. Kommissionen lade i februari 2024 dessutom fram ett förslag om att nettoutsläppen ska minska med 90% till år 2040.

Senast år 2045 ska Sveriges nettoutsläpp av växthusgaser till atmosfären ha upphört. Målet innebär att utsläppen av växthusgaser från svenskt territorium ska vara minst 85 procent lägre senast år 2045 än utsläppen år 1990.

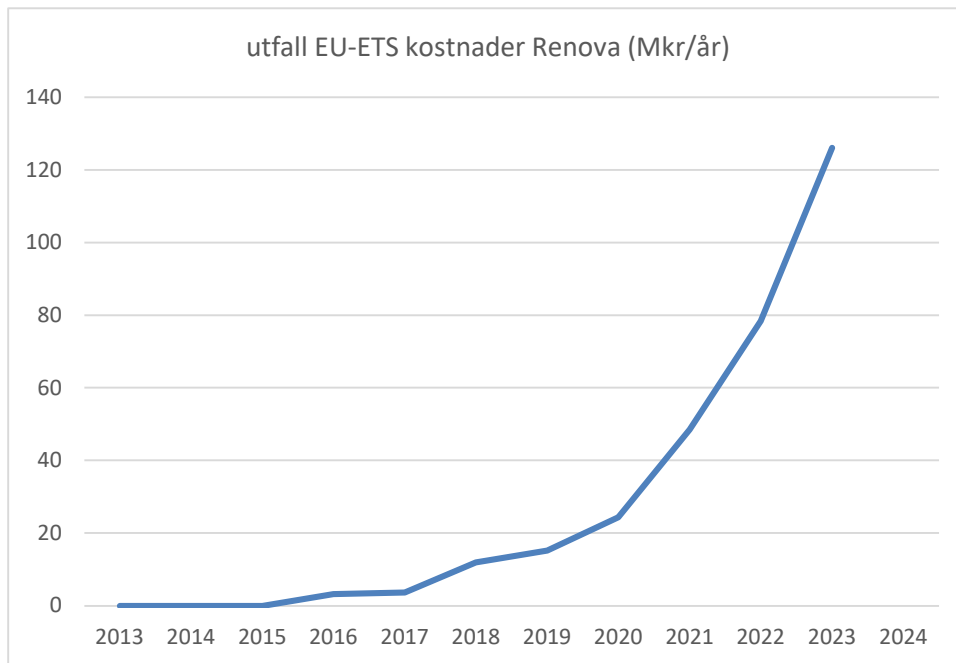
För att nå Eus och Sveriges mål anser man att det är nödvändigt med kompletterande åtgärder, det vill säga avskiljning och lagring och/eller återanvändning av koldioxid (CCUS). EU kommissionen har mycket ambitiösa planer kring CCUS. Man föreslår att 50 miljoner ton koldioxid ska lagras eller återanvändas år 2030, 280 miljoner ton år 2040 och 450 miljoner ton år 2050.

Eftersom Sävenäs AKV är lokaliserat inom Göteborgs Stad belastar Sävenäs utsläpp Göteborgs Stads territoriella utsläpp, även om avfallet också härrör från övriga ägarkommuner. Av detta skäl blir Göteborgs Stads klimatmål styrande/vägledande för Renova. Miljö- och klimatprogrammet för Göteborgs Stad 2021–2030 ska driva och öka takten i arbetet med en ekologiskt hållbar stad. I den fastställs att Göteborgs klimatavtryck ska vara nära noll år 2030. Under 2023 gjordes en uppföljning av målen, vilket visar att det krävs ett kraftfullt omställningsarbete med utveckling och implementering av nya lösningar samt ytterligare samverkan med externa aktörer. Göteborgs kommunstyrelse tillsatte 2021 ett klimatråd som i december 2023 lämnade en rapport där de bland annat konstaterar att Sävenäs AKV antingen bör sluta förbränna plast eller investera i koldioxidinfångning.

Bland övriga ägarkommuner beskriver de flesta att de signerat Klimat 2030 – Västra Götaland ställer om, som är en kraftsamling för västsvenska aktörer, samt att de jobbar aktivt med Agenda 2030. Några av kommunerna har också en energi- och/eller klimatplan som styr arbetet.

## B. Plast i avfallet ger växthusutsläpp och kräver kostsamma utsläppsrätter

Sävenäs och de andra avfallsförbränningsanläggningarna i Sverige ingår i EU:s handel med utsläppsrätter (EU-ETS). Kostnaderna för de fossila utsläppen, dvs kostnaden för Renova att förbränna plast, har stigit kraftigt de senaste åren. År 2023 var kostnaderna mer än 125 miljoner kronor, eller knappt en tiondel av Renovas totala omsättning.



Figur 2 Renovas historiska kostnader för utsläppsrätter

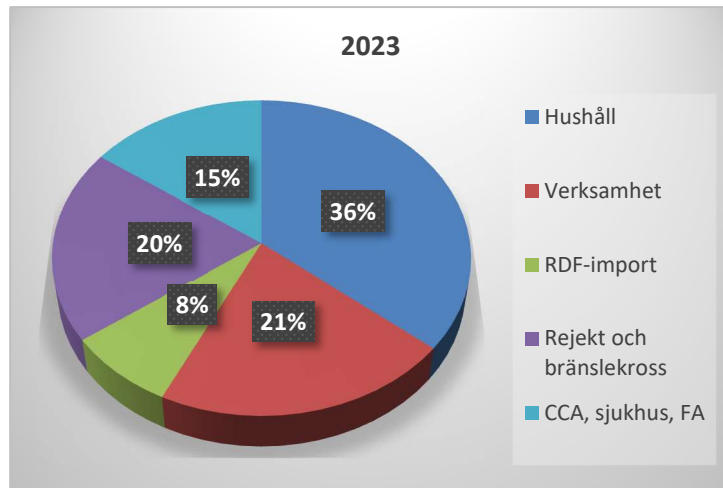
Regelverket för utsläppshandeln innebär en fortsatt minskad fri tilldelning och ett lägre utsläppstak för att uppnå EU:s klimatmål. Det innebär att mängden utsläppsrätter på marknaden minskar varje år och att priset per utsläppsrätt, dvs för varje ton fossil koldioxid som släpps ut, sannolikt fortsätter öka över tid. (Under förutsättning att EU:s företags omställning går saktare än de politiska ambitionerna för minskade utsläpp inom EU-ETS) Om Renova investerar i CCS, kommer man slippa betala utsläppsrätter för den fossila delen av koldioxiden som lagras. I dagsläget rör det sig om ca 400 kr/ton lagrad koldioxid<sup>1</sup>, men kostnaden förväntas alltså öka.

## C. Avfallsmängder och mängden plast i samhället påverkar Sävenäs fossila utsläpp

Renova har låtit utreda det framtida behovet av energiåtervinning av avfall i Göteborgsregionen. Avfallsmängderna som behöver förbrännas per person minskar. Samtidigt sker en befolkningsökning och mängden verksamheter som genererar avfall ökar. Det prognosticerade behovet av avfallsförbränning förväntas hamna på mellan 75% och 125% av den nuvarande kapaciteten på Sävenäs. Den nedre gränsen utgår från att politiska mål för konsumtion och avfallshantering fram till 2030 uppnås och att omfattande investeringar görs för ökad materialåtervinning. I dessa siffror är eventuell

<sup>1</sup> Om utsläppsrätterna kostar knappt 1000 kr/ton och den fossila andelen av koldioxiden är drygt 40%, såsom i januari 2024

import av avfall inte medräknad. Importavfallet utgör för närvarande 5–10% av den totala volymen och är viktig för att bland annat hantera säsons- och konjunkturvariationer i lokalt avfall. Totalt sett är Renovas bedömning att den befintliga förbränningskapaciteten kommer att behövas under dess förväntade livslängd. Däremot är det rimligt att anta att avfallets sammansättning kommer att förändras.

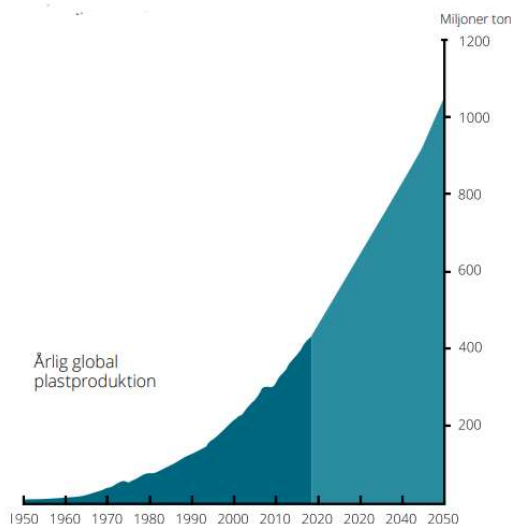


Figur 3 Ursprunget till förbränt avfall hos Renova 2023.  
(Förklaring till avfallsbegrepp i texten nedan)

Hushållens restavfall, så kallat kommunalt avfall, utgör den största källan till Renovas fossila utsläpp, plastinnehållet är högt i detta avfall samtidigt som det utgör den största andelen av avfallet som förbränns.

Renova sätter gränser för hur mycket plast som olika typer av avfall från verksamheter/industrier får innehålla och prissätter mottagningsavgifter utifrån detta. Detsamma gäller rejektströmmar från utsortering av material för återvinning såsom krossade brännbara rester från sorteringsanläggningar och från förbehandling av matavfall. Rejekt är det som blir kvar när man sorterat ut allt det som är önskat och ekonomiskt rimligt ur en avfallsfraktion. Importerat ”Refuse Derived Fuel” (RDF) härrör sig främst från sorteringsanläggningar i Storbritannien, där plaster som inte lämpar sig för materialåtervinning lämnas kvar i rejektet som går till förbränning hos Renova. Detta avfall står för en liten del av Renovas fossila koldioxid, främst på grund av dess mindre andel av avfallsmixen. Impregnerat trä (CCA) ger nästan inga fossila utsläpp, medan sjukhusavfall och farligt avfall till stor del består av fossilt material.

År 2022 producerades 400 miljarder ton plast i världen, varav endast 0,6% av plasten som producerades var biobaserad (källa Plastics Europe). Plastproduktionen i världen förväntas fortsätta öka. Enligt UNEP:s prognos som återfinns i regeringens handlingsplan för plast, förväntas mängderna fördubblas på ca 20 år.



Figur 4 Världens historiska och förväntade plastproduktion. Källa Sveriges handlingsplan för plast En del av den cirkulära ekonomin, som

hänvisar till FN:s (UNEPs) uppskattningar.

Samtidigt införs lagstiftning, styrmedel och mål som verkar för att plastanvändningen i Europa och i Renovas ägarkommuner inte ska öka i samma takt och att plasten som slängs ska gå till återvinning i ökad utsträckning. Några exempel på sådana mål, med betydelse i fallande ordning för fossila utsläpp från Sävenäs, är

- Hushållens plastkonsumtion och plastavfallsmängder i Renovas ägarkommuner halveras till år 2030.  
Är ett mål i den regionala avfallsplanen A2030.
- Införande av fastighetsnära insamling av förpackningar (FNI)  
Från 2024 införs ny lagstiftning som innebär att senast år 2027 ska alla hushåll i Sverige erbjudas fastighetsnära insamling av förpackningar. Syftet är att främja en ökad utsortering av det som kallas producentmaterial. Försök har visat att en enklare möjlighet att göra rätt ger effekt i form av utökad sortering. I Renovas tio ägarkommuner kommer införandet ge en effekt på mängden plast som går till förbränning eftersom en del av förpackningsmaterialet är av plast.
- Nya plastförpackningar i EU ska bestå av minst 30% återvunnen plast senast år 2030
- Införande av hållbarhetsredovisningskrav (CSRD) ökar verksameters kunskap om sitt avfalls klimatpåverkan
- Halverade mängder matlådor i plast och förbud för engångsmuggar i plast inom EU
- Krav på att avskilja innehåll från förpackningar i Sverige
- Införande (och avskaffande) av plastpåseskatt
- Införande av producentansvar för hushållens textilier
- Ökning av biobaserad plast
- Avsättning till kemisk återvinning är möjlig

Renova bedömer att de nu kända lagar, regler och mål som är på väg att införas, kommer motverka plastmängderna i samhället. Bedömningen är att den fossila andelen av avfallet som förbränns hos Renova inte kommer att minska, utan kommer befinna sig på ungefär

samma nivå som idag till åtminstone år 2030. Därefter behövs fler åtgärder från samhället om nivån ska vara konstant.

#### **D. Renovas egna möjligheter att minska klimatutsläpp**

Renova har också möjlighet att själva styra bort plast från avfallsförbränning. Några exempel på åtgärder som Renova utreder och/eller planerar att införa är:

- **Önskat förändrat beteende hos avfallskunder, genom återföring av kunskap om verksamhetskundernas avfalls klimatpåverkan i Renovas miljö kundportal**

Verksamhetskunder till Renova kan idag gå in i Renova Miljö webbaserade kundportal och få en översiktlig information om vad det blivit av det specifika avfall som de låtit Renova behandla. I portalen kan man utläsa vilken klimatpåverkan avfallet har gett upphov till och viken nytta behandlingen har gjort ur ett systemperspektiv.

Med mer kunskap om avfallets klimatpåverkan, ges verksamheterna möjlighet att göra välinformerade och förhoppningsvis mer klimatanpassade val för sin avfallshantering. Renova erbjuder både källsorterings-möjligheter för återvinningsbart avfall och en ytterligare utsortering av värdefullt material på våra egna sorteringsanläggningar. På så vis ges möjligheten att behandla avfallet på det bästa sättet och man får mer cirkulära materialflöden, inte minst vad gäller plast.

- **Utveckla sortering av verksamhetsavfall på våra sorteringsanläggningar**

Renova har fyra sorteringsanläggningar för grövre avfall, från verksamheter och återvinningscentraler. Utredningar och en ständig förbättring av utsortering av material ur avfall som lämpar sig för materialåtervinning och/eller återanvändning pågår.

- **Ökad effektivitet i utsortering och återföring av avfallsplast till produktion av ny plast**

Renova erbjuder källsorteringsmöjligheter av plast till verksamhetskunder och hjälper till att avsätta materialet på en återvinningsmarknad. Renova kommer också att medverka, på kommunernas uppdrag, vid införandet av fastighetsnära insamling av producentansvarsmaterial från hushåll.

- **Ökad behandling av farligt avfall**

Renova erbjuder behandling av farligt avfall och ser att det finns mer farligt avfall som behöver behandlas i samhället, i syfte att avgifta kretsloppet. I vissa fall består det farliga avfallet av fossilt material såsom oljeslam och kan ge ökade fossila utsläpp vid destruktionen/förbränningen.

- **Fortsatt implementering av differentierade mottagningspriser beroende på plastinnehåll**

Renova har infört differentierade mottagningsavgifter för verksamhetsavfall. Ett avfall med större plastinnehåll ger ett högre mottagningspris på Sävenäs AKV än ett plastfritt avfall.

- **Efterbehandling av hushållens restavfall**

Renova utreder möjligheten till efterbehandling av hushållens restavfall så att mer giftfri och icke-smittsam plast kan sorteras ut för materialåtervinning.

- **Samarbeta kring steam-cracking/förgasning av plastavfall, (när tekniken och kunderna finns)**

Plast- och kemiindustrin ser ett framtida behov av kolatomer, när deras främsta råvara idag, dvs den fossila oljan inte längre är gångbar. Ett sätt att få till mer cirkulära flöden på kolatomer är att delvis bryta ner plasten genom ång-krackning så att det blir en lämplig råvara. Forskning och samarbetsprojekt med industrin pågår kring detta.

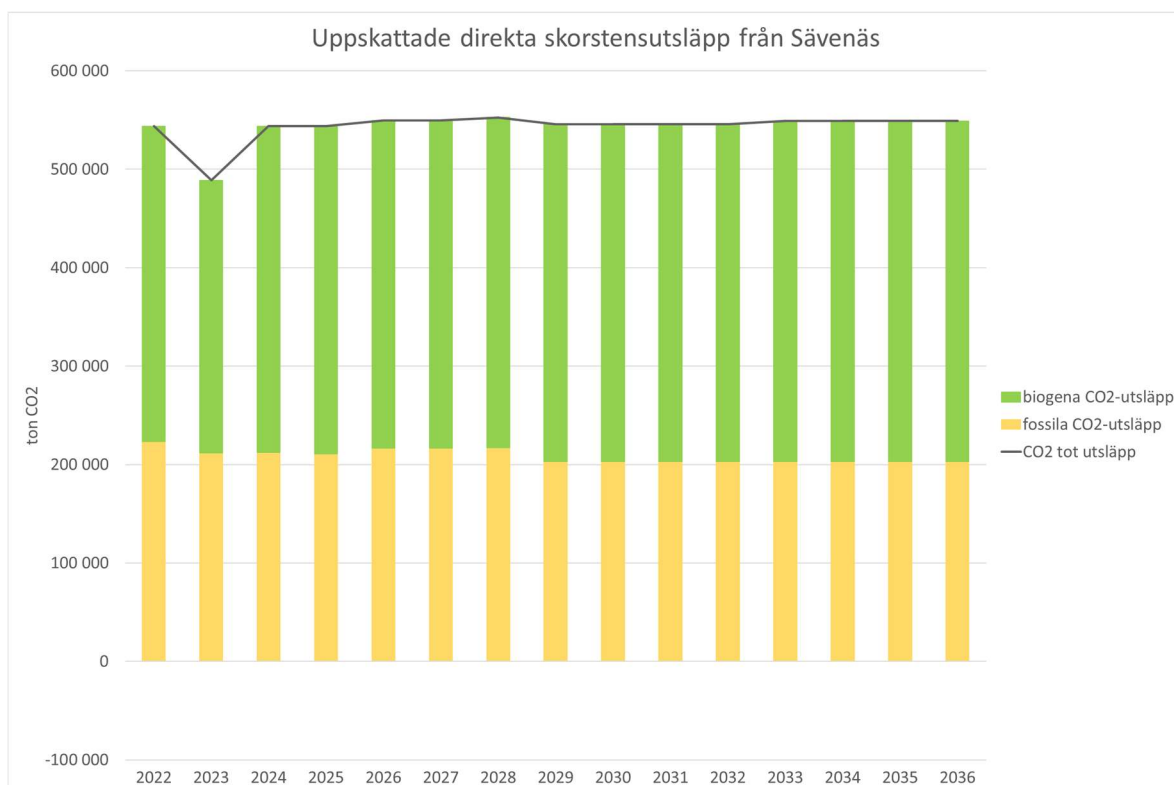
- **Öka materialåtervinningen av trä**

För att öka de cirkulära flödena, pågår samarbete med materialåtervinning av avfallsträ till nya träprodukter.

- **Utveckla förbehandlingen av matavfall för att öka biogasutbytet**

En andel av det insamlade matavfallet sorteras bort då det innehåller föroreningar eller inte kan hanteras av efterföljande process. Detta rejekt går huvudsakligen till förbränning. Vid en utveckling av processen kommer detta flöde att minska.

Genomförda utredningar för att bedöma effekten av möjliga insatser, indikerar endast små minskningar av den totala andelen avfall med fossilt ursprung. Med antagandet om att mål från EU, Sverige och regionala avfallsplanen nås, och om Renova fortsätter genomföra åtgärder, bedöms utsläppen fram till 2035 komma att se ut som i nedanstående figur:





*Figur 5. Historisk och förväntad påverkan på koldioxidutsläppen från Sävenäs AKV om samhällets mål uppfylls så att man motverkar den förväntade plastökningen i samhället och om egna planerade insatser/insatser under utredning införs.*

För att genomföra flera av de möjliga och/eller planerade åtgärderna ovan, behövs en teknisk utveckling och en säkrad finansiering. Dessutom behövs vilja från avfalls- och energikunder, liksom betalningsvilja hos potentiella mottagare av material i ett mer cirkulärt samhälle. Ett exempel är den förstudie på att eftersortera hushållens restavfall, för att inte riskera att återföra giftiga ämnen i plastavfallet till samhället, som visar att, en anläggning skulle kunna undvika ca 10 000–20 000 ton fossil koldioxid från Sävenäs AKV per år, till en kostnad av minst 4000 kr/ton CO<sub>2</sub>e i undvikna utsläpp. En sådan åtgärd bidrar till att mellan 5–10% av Göteborgs mål om nettonoll från för Sävenäs AKV uppfylls.

Flera av åtgärderna kan öka eller minska de fossila direkta utsläppen hos Renova, men ha motsatt effekt om man tittar på hela behandlingssystemet/återvinningsloopen. Exempel på det kan vara bättre biogasutbyte på matavfall, som är positivt ur systemsynpunkt, och förgasning av plastavfall som kan generera ökade fossila utsläpp utanför Renova, när förbränningen av plast minskar hos Renova.

#### **E. Slutsats: Koldioxidinfångning krävs för att uppnå klimatmål**

Utredningarnas slutsats är att det under överskådlig tid kommer att finnas ett betydande behov av energiåtervinning av fossilt avfall som kommer fortsätta att ge växthusutsläpp. I en bästa falls bedömning kan samhällets åtgärder via lagstiftning och ökad konsumentmedvetenhet hålla andelen fossilt kvar på den nuvarande nivå. Även med rimliga åtgärder kring alternativa tekniker och för styra bort och omhändertaga plastavfall kommer Sävenäs generera väsentliga fossila utsläpp.

Om Renova ska möta världens växthusutmaning och klimatmålen, måste man alltså attackera den koldioxid som bildas vid förbränningen av den plast som även i framtiden behöver behandlas genom energiåtervinning, eftersom all plast som inte lämpar sig för materialåtervinning

## **4. Vad är CCS/CCU och hur fungerar det?**

Den teknologi som bedöms ge en signifikant effekt på Sävenäs koldioxidutsläpp och som ligger närmast att vara genomförbar är infångning och lagring av koldioxiden långt ner i jordskorpan (CCS - Carbon Capture and Storage).

Beroende på kommande regelverk och marknad, kan även koldioxid för återanvändning (CCU- Carbon Capture and Utilization) som tex till flygbränsle, kemikalier eller mer permanent lagring i tex långlivade plastavloppsrör, bli intressant. Fortsättningsvis i detta dokument används begreppet CC för koldioxidavskiljning och CCS, eller CCUS för lagring och/eller återanvändning av den insamlade koldioxiden. IPCC, EU, Sverige och enskilda företag såsom avfallsförbrännare sätter stort hopp till CCUS-tekniken. I bilaga **Fel! Hittar inte referenskölla.** finns mer information om hur världen, Eu, Sverige och andra avfallsförbränningsanläggningar jobbar för att införa koldioxidavskiljning för att motverka klimatförändringarna.

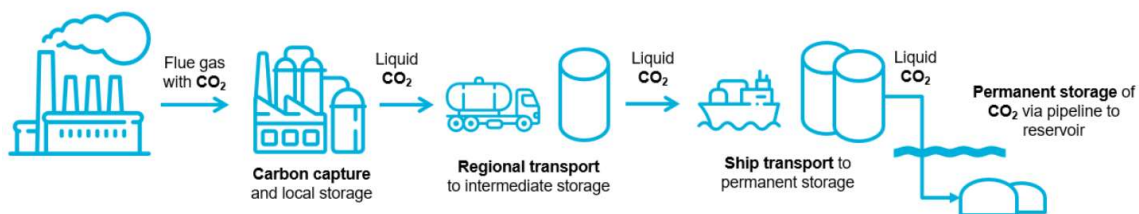
## A. Hur fungerar det?

Dagens rökgasrening renar bort partiklar, oförbränt organiskt material samt sura och övergödande gaser ur rökgaserna. Ca 10% av rökgaserna består efter reningen av koldioxid och en koldioxidavskiljningsanläggning skulle läggas till efter dagens rökgasrening och innan rökgaserna förs upp och ut genom skorstenen. Den vanligaste avskiljningstekniken består av att rökgasen leds igenom en vattenlösning av amin, där koldioxiden absorberas i vattnet och resterande rökgas leds till skorstenen. Vattenlösningen innehållande koldioxid förs till ett desorbtiionssteg där koldioxiden lämnar lösningen genom att temperaturen höjs och trycket sänks. Lösningen återcirkuleras till absorbtionstornet för att ta upp ny koldioxid, medan den nu koncentrerade koldioxidströmmen leds vidare till förvätskning genom kylning och komprimering.

Efter att koldioxiden förvätskats, kan den behöva mellanlagras på plats, innan den transporteras till ett slutlagringsställe (vid CCS) eller till någon typ av fabrik som kan använda koldioxiden som en råvara för nya produkter (vid CCU). Transporter till slutlagring eller återanvändning kan ske med lastbil, tåg, genom ledning, med båt, eller genom en kombination av dessa, beroende på slutdestination.

Det pågår mycket aktivitet för att hitta och utforma lämpliga slutlagringsställen i Europa. Idag finns det inget tillgängligt slutlagringsställe för Renovas koldioxid, men redan år 2030 ska det finnas kapacitet för 50 miljoner tons slutlagring enligt EU kommissionens planer. För att få till en effektiv logistikkedja kan mellanlagring och samtransporter med andra företags avskilda koldioxid underlätta. En sådan mellanlagring skulle tex kunna finnas i Göteborgs hamn. Det har genomförts ett antal utredningar om mellanlagring i Göteborgs Hamn där privata och offentliga aktörer samverkat. Dock är inga beslut om investering ännu fattade.

Slutlagring kan ske långt under havets botten, såsom i norska statens projekt Langskip. Det kan också ske genom borrhål på fast mark, såsom man förbereder sig för i Danmark.

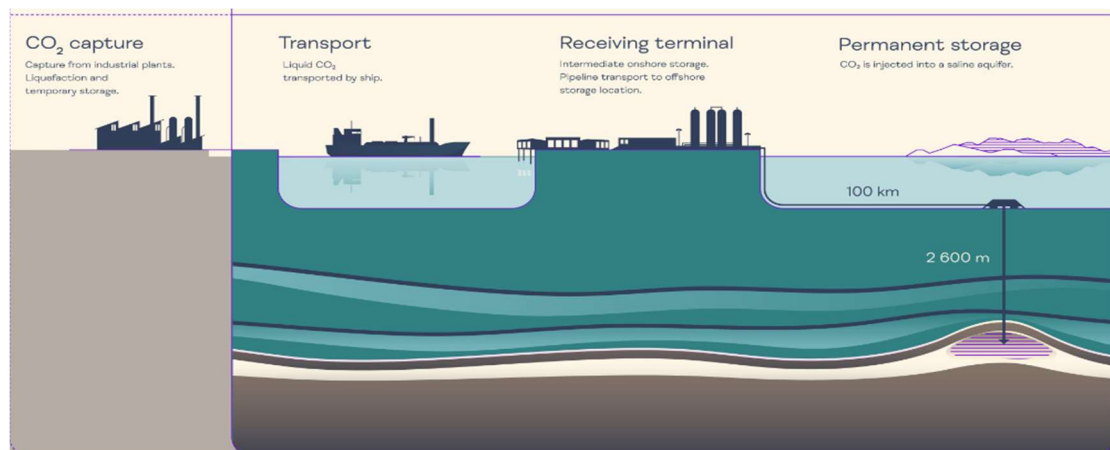


Figur 6. Illustration över hela CCS-kedjan från avskiljning till lagring. Källa Klimakur för avfallsförbränning i Norge

Renovas huvudspår idag är att avskilja 100 000 ton koldioxid från en av förbränningslinjerna med hjälp av en aminlösning, att förvätska och mellanlagra denna på sajten med en kapacitet på ca tre dygns drift. Med hjälp av lastbil skulle den förvätskade koldioxiden transporteras till ett mellanlager i hamn, för vidare transport med båt till slutlagring under botten i Nordsjön. Renova avser inte att bedriva mellanlagrings- eller slutlagringsverksamhet, utan förlitar sig på att andra aktörer driver dessa.

Men förutsättningar vad gäller teknik, regelverk, och andra koldioxidavskiljningsprojekt kommer sannolikt ändras fram till ett eventuellt investeringsbeslut. Det pågår mycket forskning och utveckling på alternativa avskiljningstekniker med tex fasta absorbenter i stället

för absorption i vattenlösning och olika aminer med olika funktionalitet för absorption i vattenlösning. Regelverk och ekonomiska förutsättningar för CCU kommer klarna, liksom vilka regler som kommer gälla för biokrediter och utsläppsrätter vid lagring av biogen koldioxid. CCU kommer kräva stora energimängder för att fungera som en råvara för kol.



Figur 7. Schematisk översikt CCS. Källa [www.Norlights.com](http://www.Norlights.com)

## B. Slutsatser från genomförda förstudier om CCUS på Sävenäs AKV

Flera förstudier om CCS har genomförts på Sävenäs AKV. Några av slutsatserna från dessa är:

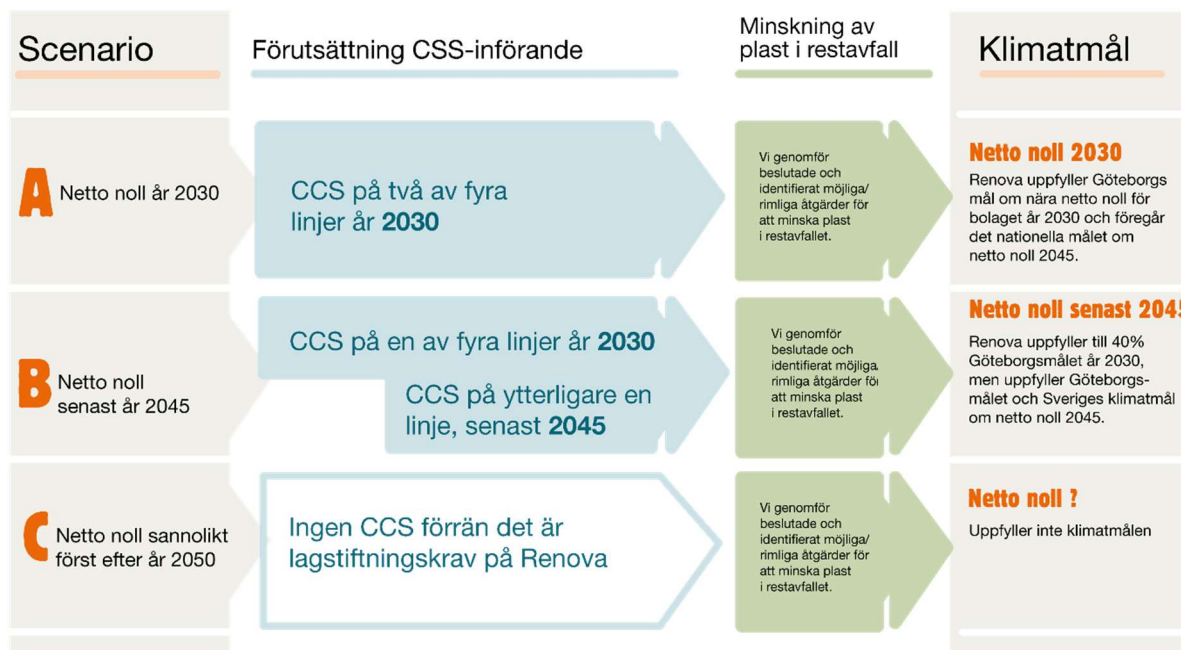
- Det är möjligt att installera CC på en eller två linjer på platsen. En ny detaljplan krävs dock.
- CCS på en linje skulle minska de totala utsläppen av koldioxid med 100 000 ton, varav ca 40 000 skulle utgöras av fossil koldioxid. installation på två linjer skulle fördubbla mängderna.
- I en gemensam studie med Göteborg Energi ser man att Renovas anläggning är en bra placering av koldioxidavskiljning för att minska fjärrvärmens klimatpåverkan.
- Renovas elproduktion och stabiliserande effekt på elsystemet minskar med koldioxidavskiljning. Vid koldioxidavskiljning på en linje, uppskattas Renovas elproduktion minska med ca 20%. Det kan finnas möjlighet att styra driften av CC, utefter behovet av eleffekt, så att påverkan på elsystemet minskar.
- Påverkan på elproduktionen är minst om koldioxidavskiljningen sker på bara en linje. Elproduktionsbortfallet per ton avskild koldioxid är också mindre i detta fall.
- Man kan förvänta sig en teknikutveckling, liksom en utveckling kring tex möjliga lagringsplatser, infrastruktur och regelverk vad gäller CCUS som kan göra att det är gynnsamt att vänta med en fullskalig investering i CC på flera linjer.

- Världens klimat liksom lokala klimatmål gynnas av CC hos Renova, och en affärsmodell där så många som möjligt av de som gynnas också är med och betalar är önskvärd. Regelverk kring hur CCU ska hanteras inom utsläppsrättshandeln och hur samhället ska hantera biokrediter för lagring av biogen koldioxid är under utarbetande.
- Det är totalt sett mest ekonomiskt att investera och driva CCUS på en linje, både vad gäller totala kostnaden och kostnaden per ton avskild koldioxid. En kostnadsuppskattning visar att investeringen i CCUS på en linje ligger på ca 500 Mkr. Indikationer på driftkostnader visar att det skulle kunna komma att kosta ca 2200 kr/ton infångad koldioxid att driva en anläggning på en linje och vara några hundralappar högre per ton för att driva anläggningar på två linjer. Samtidigt skulle man undgå att behöva betala utsläppsrätter för den fossila delen som avskiljs, vilket i dagsläget innebär ca 400 kr/ton avskild total koldioxid. Indikationer på kostnader för att efterbehandla restavfall från hushåll för att sortera ut plast, visar att kostnaden för detta kan ligga på ca 4000 kr/ton undviken fossil koldioxid.
- Både EU och Sverige har infört fonder att söka bidrag till CCUs ifrån, eller som på annat sätt ska styra mot mer CCUS. Det är relativt enkelt att få bidrag till förstudier, medan bidrag till investering och drift av en CCUS-anläggning innebär väsentligt mycket mer arbete och sannolikheten för att få bidrag är mindre eftersom konkurrensen är stor. För att Renova ska kunna söka bidrag, eller lägga bud i de svenska omvända auktionerna, behövs sannolikt ett principbeslut från ägarkommunerna att man ställer sig bakom satsningen (såsom i scenario A och B)
- Om EU ska uppnå sina klimatmål, kommer utsläppsrättspriserna behöva stiga och vid någon tidpunkt är det inte osannolikt att slupna kostnader för utsläppsrätter kan uppväga kostnaderna för CCUS hos Renova.
- Till år 2030 bedömer Renova att det kommer finnas lagringsplatser och en lokal infrastruktur för koldioxid, även om detta inte finns på plats idag. Arbetet pågår inom EU och i Sverige för att främja detta, bland annat i diskussioner med Göteborgs Hamn. EU har målet att det ska finnas lagringsmöjligheter för 50 miljoner ton koldioxid inom EU år 2030. I ett förslag från kommissionen ska lagringen uppgå till 280 miljoner ton CO<sub>2</sub> år 2040 och till 450 miljoner ton år 2050.

## 5. Möjliga scenarier för klimatambitioner

Utredningen har arbetat fram tre möjliga scenarier. I alla tre scenarier satsar vi så mycket som möjligt/rimligt, ur ett tekniskt och ekonomiskt perspektiv, på att sortera och styra bort plasten från Sävenäs AKV. Två av scenarierna handlar om inom vilken tidsram CCS ska implementeras och i den tredje avstår man från att investera i CCS. Renova bedömer dock att detta scenario inte kommer att leda till någon betydande minskning av klimatbelastning från Sävenäs AKV på lång tid.

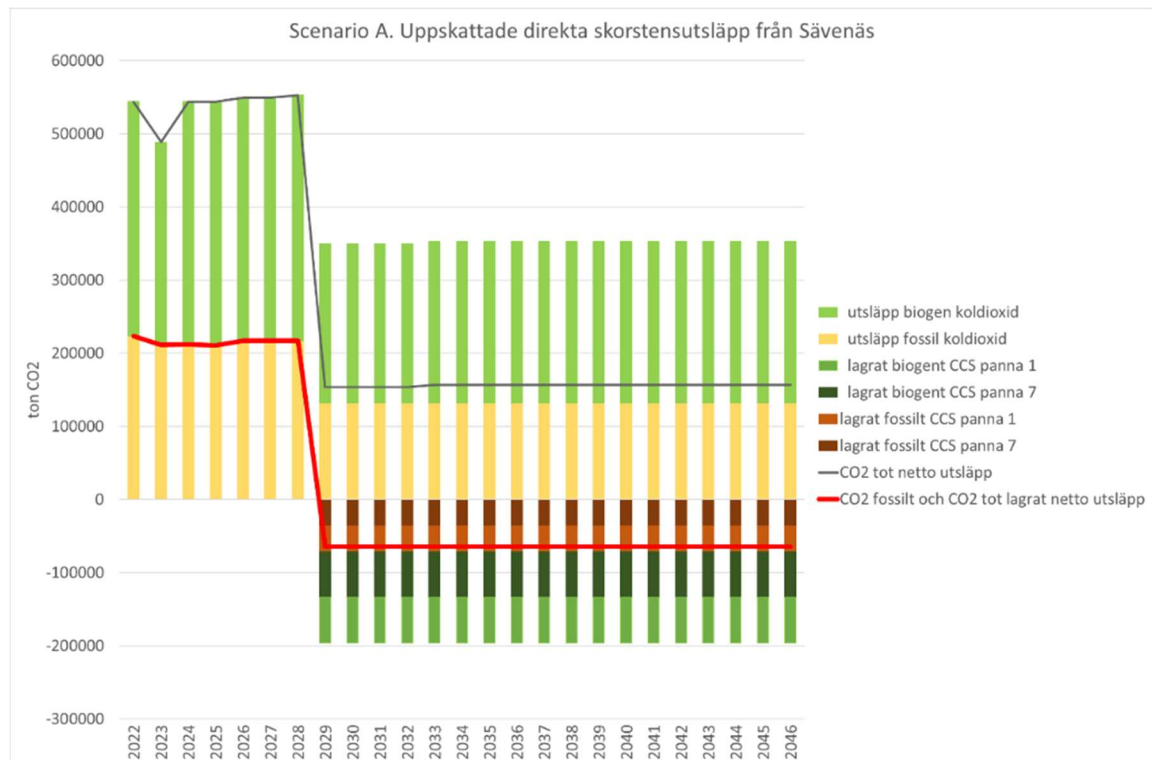
## KLIMATAMBITION RENOVA



Figur 8. Illustration över de tre framtida scenarier som Renova utrett.

### A. I scenario A uppnår Renova netto-noll utsläpp år 2030 med infångning på två pannor

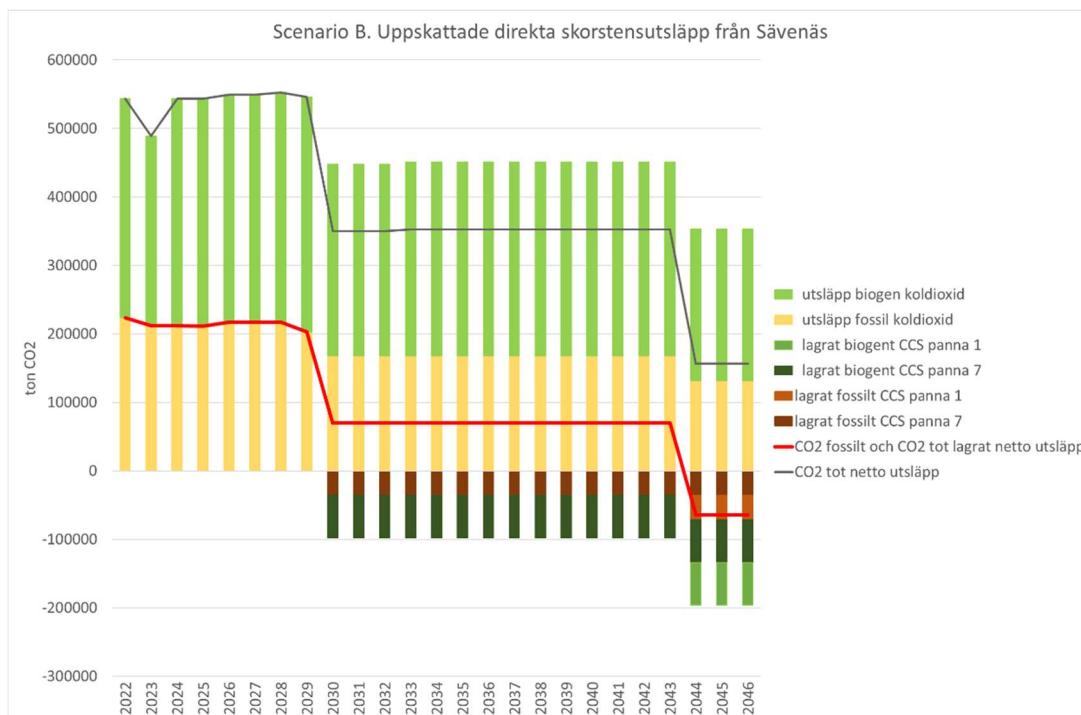
I scenariot uppnås Netto-noll utsläpp år 2030. Samhällets mål om mer cirkulär plastanvändning antas uppnås och Renova inför och investerar i rimliga åtgärder för att öka cirkulariteten på plast i kombination med att styra bort plast från förbränning. Dessutom investeras och drivs koldioxidinfångning på de två nyaste pannorna på Sävenäs AKV i detta scenario. Scenariot innebär att Renova skulle bidra till att uppfylla Göteborgs stads klimatmål, som är satt till år 2030 och tidigt bidra till Sveriges klimatmål om ”netto-noll” år 2045. Detta scenario innebär en högre kostnad per avskilt ton koldioxid än scenario B.



Figur 9. Prognos Renovas utsläpp av koldioxid, om lagstiftning motverkar ökade mängder plast till förbränning, trots ökad plastproduktionen och om koldioxidavskiljning införs på panna 1 och panna 7 år 2030. De kvarvarande fossila utsläppen kompenseras av 200 000 ton avskild koldioxid och nettonoll uppnås år 2030.

## B. I scenario B, uppnår Renova nettonoll senast år 2045, med infångning på en panna till år 2030

I scenariot uppnås Netto-noll utsläpp senast år 2045. Samhällets mål om mer cirkulär plastanvändning antas uppnås och Renova inför och investerar i rimliga åtgärder för att öka cirkulariteten på plast i kombination med att styra bort plast från förbränning. Dessutom investeras och drivs i scenario B koldioxidinfångning på den nyaste panna (panna 7) år 2030. Senast till år 2045 investeras och drivs även koldioxidinfångning på panna 1 (eller vid den tidpunkten lämplig panna på anläggningen). I samråd med ägarna kan Renova fatta beslut om tidigare investering om det bedöms lämpligt efter utvärdering av den första installationen. På så sätt begränsas både ekonomisk påverkan och risker förenade med CCS-tekniken. Scenariot innebär att Renovas andel av Göteborgs stads klimatmål uppfylls till ca 40% år 2030, och att både Sveriges och Göteborgs klimatmål uppnås senast år 2045, som är mål-året för Sveriges klimatmål.



Figur 10. Prognos Renovas utsläpp av koldioxid, om lagstiftning motverkar ökade mängder plast till förbränning, trots ökad plastproduktionen och om koldioxidavskiljning införs på panna 7 år 2030 och på panna 1 år 2045. De kvarvarande fossila utsläppen kompenseras av, i första steget 100 000 ton och i andra steget 200 000 ton avskild koldioxid, och nettonoll uppnås år 2045.

### C. I scenario C uppnås inte nettonoll eftersom det inte görs någon investering i koldioxidavskiljning

I scenario C görs inga investeringar i koldioxidavskiljning på Sävenäs AKV, förrän det kommer eventuella lag- eller tillståndskrav på detta. Det uppskattar Renova kan komma att ske först på 2040-talet. En illustration av detta scenario ges i Figur 5. Renova skulle i detta scenario inte bidra till att uppnå varken Göteborgs stads eller Sveriges klimatmål.

Scenario C innebär också risker. Under tiden fram till eventuella lagstiftningskrav, förväntas kundernas krav och medvetenhet kring fossila utsläpp från avfall att öka, vilket skulle kunna göra att Renova förlorar i konkurrenskraft. Kostnaderna för utsläppsrätter kan också komma att överstiga de alternativa kostnaderna för CCUS, vilket skulle kunna innebära att det blir dyrare att skicka sitt avfall till Renova än till konkurrenter som har hunnit installera CCUS på sina anläggningar. Företaget skulle också gå miste om eventuella intäkter för lagring och/eller återanvändning av biogen koldioxid.

## **D. Rekommenderat alternativ för fortsatt utredning**

Renova har med hjälp av referensgruppen utvärderat de olika scenarierna och rekommenderar Renovas styrelse att gå vidare med **scenario B**, det vill säga att investera i koldioxidavskiljning på en av fyra linjer år 2030 och på en andra linje senast år 2045 eller tidigare om det bedöms viktigt.

Motivet är att det begränsar risker med en delvis ny teknik och ger en möjlighet att följa teknikutvecklingen och utvecklingen vad gäller lagstiftning inom området. Samtidigt ger scenariot en stor nettopåverkan på Renovas utsläpp av koldioxid och banar vägen för framtida ytterligare installationer.

Klimatforskningen är eniga om att omställningen mot kraftigt minskad klimatpåverkan måste gå fort för att undvika mycket allvarliga konsekvenser. Klimatbelastningen från Renova genereras av det avfall som kommer från alla delägarkommuner även det territoriellt belastar Göteborg pga. anläggningens placering.

Ett införande av CCS/CCU kommer också att innebära att Renovas konkurrenskraft stärks. I takt med att allt fler verksamheter ökar sina ambitioner inom miljö- och klimatområdet ökar också deras förväntningar på hur avfallet behandlas.

## **E. Beskrivning av ekonomiska konsekvenser**

En investering i CCS/CCU på en av fyra linjer på Sävenäs bedöms uppgå till 500–600 mkr. Investeringen kan minska för Renova med olika typer av statliga/överstatliga finansieringsstöd men dessa är fortfarande under utredning/utveckling. Utöver investeringen består kostnaden också av att Renovas elproduktions minskar med ca 25%, ökad bemanning, övriga driftskostnader, transporter och slutlagring (CCS). För närvarande går det endast att göra uppskattningar av den totala årliga kostnaden. Den bedömning Renova gör är att kostnaden ligger ca 2200 kr per ton avskiljd koldioxid vilket skulle innebära en total årlig kostnad på ca 200–220 mkr vilket skulle öka nuvarande kostnadsmassa med mellan 10% och 15%.

Ökningen av kostnaderna kan också begränsas vid en ökning av priset på utsläppsrätter samt vid eventuell försäljning av s k biokrediter.

Ett antagande är att de tillkommande årliga kostnaderna finansieras av de som har nytta av en investering dvs både energikunder, avfallskunder och avfallskollektiv.

Avfallskollektivet omfattar främst avfall från hushåll i ägarkommunerna där kommunerna har gjort ett gemensamt åtagande via aktieägaravtalet att lämna detta avfall till Renova för behandling.

En tänkbar lösning är att tillkommande kostnader fördelas solidariskt mellan dessa vilket innebär att kostnaden slås ut på allt avfall som går till energiåtervinning och all energi som produceras.

För Renovas del skulle en CCS/CCU anläggning kunna betraktas på samma sätt som turbinen som omvandlar värme till el dvs som en gemensam anläggningsdel som betjänar alla fyra förbränningslinjer och belastar alla ekonomiskt. Anläggningsdelen skulle ägas av dotterbolaget Renova Miljö AB men kostnaden fördelas efter procentuell andel av den totala mängden avfall till förbränning.



I ett räkneexempel har Renova ansatt att halva den tillkommande kostnaden bärs av alla energikunder och halva av alla avfallskunder och avfallskollektiv. En fördelning såsom ovan beskrivs skulle mottagningsavgiften för att lämna avfall till energiåtervinning öka med drygt 200 kr/ton. Uppskattningar från ägarkommunerna indikerar att det motsvarar en höjning av avfallstaxan med 55–75 kr/år eller 3–4% i medeltal. Möjliga kommande intäkter för avskild biogen koldioxid och bidrag/styrmedel skulle kunna minska kostnaderna. Ingen beräkning har gjorts för att bedöma kostnadsökningen för fjärrvärmekunder.

## 6. Kvarvarande hinder för CCS/CCU

Trots att mycket kunskap har hunnit växa fram kring CCS hos Renova, kvarstår många frågor innan Renova är redo för ett eventuellt investeringsbeslut. Några exempel är att

- inom EU och i Sverige pågår arbete med att ta fram regelverk kring hur man ska värdera lagring/återanvändning av fossil och biogen koldioxid, tex i utsläppsrättshandeln och vad gäller biokrediter.
- SGU, Sveriges geologiska undersökning, har ett uppdrag att undersöka svenska lagringsmöjligheter av koldioxid
- Utformandet av bidrag och de svenska så kallade omvända auktionerna pågår.
- Forskning och utveckling av avskiljningstekniker pågår. Nya möjliga tekniker kräver nya integrations-utredningar med befintlig anläggning.
- Mycket arbete kvarstår kring möjlig finansiering och affärsmodeller
- Arbete med ny detaljplan och tillgång på mark på Sävenäs pågår.

Tabell 1. Status hösten 2023, mot ett investeringsbeslut för CCS.

	0 Allt talar emot CCS hos Renova	1 Några hinder är identifierade och arbete uppstartat för att övervinna dem	2 Några viktiga hinder är undanröjda	3 Några viktiga hinder återstår	4 De flesta hindren är över- vunna	5 Renova är redo för investerings- beslut	Kommentarer
Juridik			x	x			Detaljplanarbete uppstartat. Londonprotokollet ses över
Affärsmodell och Finansiering		x	x				Förstudie bidrag färdig. Intresse finns från potentiella köpare av biokrediter. Arbete med regelverk för biokrediter är uppstartat inom EU
Teknisk lösning och integration på AKV		x		x			Teknisk förstudie genomförd
Lagring			x				inga direkta diskussioner med slutlagrare pågår
Infrastruktur för avskild CO2				x			Cinfracap pausat
Energi- och klimatanalys på systemnivå				x			Samordning med GE fortsätter
Avskiljningsteknik					x		Förstudier bekräftar tidigare uppfattning
Ägare och intressenter			x	x			Referensgrupp med ägarkommuner uppstartad. Nämndnöten med ägarkommuner inbokade

## 7. Vad sker i omvärlden

Nationellt, inom EU och internationellt sätter man en stor tilltro till att CCS ska hjälpa till att lösa klimatkrisen. Det pågår arbete med att ta fram lagstiftning, och regelverk för att stötta CCUS. Certifieringsregelverk tas fram parallellt fram av frivilligorganisationer och officiella certifieringsorgan. Målet för EU är att 50 miljoner ton CO<sub>2</sub> ska lagras år 2030 och kommissionen föreslår att 280 miljoner ton ska lagras år 2040 och 450 miljoner ton år 2050. Regelverk kring biokrediter är under utformande och delbeslut kring detta togs av EU i februari 2024. Inom EU har man en CCS-strategi och medfinansierar CCUS projekt bland annat genom innovationsfonden. Enligt ett förslag till förändring av utsläppshandeln (EU-ETS) ska en verksamhet som tillverkar bränslen som går till verksamheter inom EU-ETS, såsom tex e-bränsle till flyget, fortfarande betala utsläppsrätter för den fossila delen som blivit till nytt bränsle.

I Sverige har regeringen tillsatt flera utredningar kring tex lagring och styrmedel för koldioxid och tekniken ingår i målformuleringen för Sveriges klimatmål. Man planerar styrmedel inom Sverige i form av omvända auktioner för bio-CCS.

Inom Europa är tex Norge, Danmark och Nederländerna långt framme vad gäller införande av CCUS. I Norge bygger Heidelberg cement en CCS anläggning, som ska vara i drift år 2025. Anläggningen ingår i det delvis statligt finansierade projektet Langskip, vilket även den planerade CCS-anläggningen på avfallsförbränningsanläggningen i Oslo, som dock lades på is 2023.

I Danmark har energibolaget Ørsted skrivit ett 20-årigt kontrakt med danska energimyndigheten om att lagra 430 000 ton biogen koldioxid per år. Microsoft har avtalat med Ørsted om att köpa biokrediter för 2,7 miljoner ton av denna koldioxid.

I Nederländerna har energi- och avfallsbolaget haft en koldioxidinfångningsanläggning i fullskala sedan 2019. Den infångade koldioxiden används i växthus. Trots att man har haft en del driftproblem, planerar man att utöka verksamheten på flera av sina anläggningar så att man avskiljer och återanvänder i kombination med lagring upp emot 700 000 ton CO<sub>2</sub> per år.

I Sverige tittar de flesta stora koldioxidutsläppare, både av fossil koldioxid som tex Preem och biogen koldioxid som Södra. Både dessa företag har utvärderat tekniken i pilotanläggningar och Preems tidsplan innebär att man ska ha fullskalig CCS på plats 2028. Inom energi- och avfallsförbränningsbranschen undersöker i princip alla stora anläggningar möjligheterna med CCUS, man har genomfört förstudier och/eller genomförandestudier. Stockholm Exergi fått bidrag från EU för att ha en anläggning för bio-ccs i drift 2026. Sundsvalls energi och Umeå energi planerar för investeringsbeslut under 2024 på CCU för att producera metanol. Öresundskraft i Helsingborg planerar för investeringsbeslut 2025 för en CCS anläggning som ska vara i bruk 2028. Vattenfall planerar för bioccs i Jordbro 2028 och har fått EU-bidrag för att tillverka flygbränsle (CCU) från avfallsförbränning 2027. Sysav planerar att ha CCUS på plats 2030. Inga slutgiltiga investeringsbeslut har tagits ännu.

## 8. Referenser

AVR Annual report 2022.

[AVR-AnnualReport2022-Digital-UK.pdf](#)

**Climate Change Synthesis Report Summary for Policymakers, IPCC 2023.**  
[IPCC AR6 SYR SPM.pdf](#)

**Fördjupad analys av plast i hushållens restavfall och dess potential till ökad materialåtervinning och minskad klimatpåverkan, Rise Rapport 2023:123.**  
Utkast 2023-09-19

**Håndbok CCS for avfallsforbrenning, Klimakur for avfallsforbrenning Norge, Dcember 2022**

[Ikke+trykkvalitet 221220 KAN Håndbok+CCS+for+avfallsforbrenning.pdf \(squarespace.com\)](#)

**Klimatbokslut Renova. Profu 2021**

**Klimat 2030- Västra Götaland ställer om**  
[Tillsammans skapar vi en klimatsmart region. - Klimat 2030](#)

**Plastics the Facts, Plastics Europe 2023**  
<https://plasticseurope.org/wp-content/uploads/2023/10/Plasticsthefastfacts2023-1.pdf>

**Rapport från Göteborgs Stads klimatråd 2023.** Rapport 2023:12.  
[Göteborgs klimatråds rapport 2023 \(goteborg.se\).](#)

**Sveriges handlingsplan för plast En del av den cirkulära ekonomin, Regeringskansliet 2022**  
[sveriges-handlingsplan-for-plast---en-del-av-den-cirkulara-ekonomin.pdf \(regeringen.se\)](#)



## § 167 0442/24

### Yttrande över Renova AB:s inriktning om koldioxidåtgärder (CCS/CCU-teknik)

#### Beslut

Kretslopp och vattennämnden antar yrkandet från MP, S och V som sitt yttrande och översänder till kommunstyrelsen.

#### Tidigare behandling

Information i ärendet lämnades vid Kretslopp och vattennämndens sammanträde 2024-06-12, § 137.

#### Handling

Förvaltningen har 2024-08-01 upprättat ett tjänsteutlåtande i ärendet.  
Yrkande från MP, S och V, bilaga 1.

#### Yrkanden

Ordförande Jöran Fagerlund (V) yrkar bifall till yrkandet från MP, S och V.  
Claes Björling (M), Eva-Li Saarväli (D), Kent Vahlén (L) och Daniel Frostlin (SD) yrkar bifall till förvaltningens förslag.

#### Beslutsgång

Ordförande frågar nämnden om de är redo att fatta beslut och finner att så är fallet. Ordförande ställer yrkandena mot varandra och finner bifall till yrkandet från MP, S och V.

#### Protokollsutdrag skickas till

Kommunstyrelsen



**Dag för justering**

2024-08-26

**Vid protokollet**

**Sekreterare**

---

Emilia Dahlstedt

**Ordförande**

---

Jöran Fagerlund

**Justerande**

---

Claes Björling



---

## Yrkande MP, S, V

### Kretslopp och vattennämnden 2024-08-21

#### Ärende 11

#### Dnr 0442/24

#### Yttrande över Renova AB:s inriktning om koldioxidåtgärder (CCS/CCU-teknik)

Vi delar förvaltningens bedömning att det föreslagna alternativet är det bästa och vill tillföra några aspekter som Renova och ägarkommunerna bör beakta i den fortsatta beredningen av ärendet. Vi föreslår därför två ändringar av texten i bilaga 2 på sidan 9 i handlingen.

Första meningen i texten nedanför det fetstilta ändras till:

I det klimatnödläge som världen nu befinner sig i är det oacceptabelt att utsläppen av koldioxid från avfallsbehandlingen vid Sävenäs är så betydande och att de riskerar att förvärras än mer de närmaste åren.

Femte meningen nedanför det fetstilta ändras till:

Nämnden bedömer att inriktningen ligger i linje med miljöbalkens allmänna hänsynsregler samt internationella och nationella miljömål men bidrar inte fullt ut till att de lokala klimatmålen i Göteborg inför 2030 kan uppnås. Nämnden beklagar det och anser att starka ansträngningar måste till för att öka takten och omfattningen av implementeringen av ytterligare förbränningslinjer. I första hand måste inflödet av plastprodukter som förbränns minska.

## Yttrande över Renova AB:s inriktning avseende CCS/CCU

**Kretslopp och vattennämnden tillstyrker den inriktning som Renovas styrelse beslutat om. Inriktningen är att utreda implementering av CCS/CCU-teknik på en av fyra förbränningslinjer på Sävenäs avfallskraftvärmeverk till 2030 med fortsatt möjlighet till implementering för att nå nettonollutsläpp av koldioxid senast 2045.**

*I det klimatnödläge som världen nu befinner sig i är det oacceptabelt att utsläppen av koldioxid från avfallsbehandlingen vid Sävenäs är så betydande och att de riskerar att förvärras än mer de närmaste åren.*

Detta trots att viktiga och omfattande åtgärder fortsätter vidtas för att minska avfallet och öka materialåtervinningen. Inriktningen innebär att fortsätta utreda en stegvis utbyggnad av koldioxidavskiljning vid Sävenäs. Avskiljningen kommer innebära att Renova, och i förlängningen avfallslämnarna, tar ett större miljöansvar för koldioxidutsläppen från avfallsbehandlingen än idag.

*Nämnden bedömer att inriktningen ligger i linje med miljöbalkens allmänna hänsynsregler samt internationella och nationella miljömål men bidrar inte fullt ut till att de lokala klimatmålen i Göteborg inför 2030 kan uppnås. Nämnden beklagar det och anser att starka ansträngningar måste till för att öka takten och omfattningen av implementeringen av ytterligare förbränningslinjer. I första hand måste inflödet av plastprodukter som förbränns minska.*

Den kommer även kunna bidra till lokala klimatmål. Nämnden ser gärna att kommande utredningar klargör olösta frågor som till exempel eventuellt värde av åtgärderna för energikunder och hur koldioxiden ska lagras eller avsättas.

### **Bedömning ur ekonomisk dimension**

Ett beslut om yttrande avseende inriktningen är inte ett investeringsbeslut och har därför begränsad ekonomisk påverkan i sig. Ett positivt ställningstagande från kommunfullmäktige kan öka möjligheterna för att få olika typer av investeringsstöd inför ett investeringsbeslut.

CCS/CCU-teknik på Sävenäs ger stora investeringsutgifter och höga driftkostnader, samtidigt bedöms Renovas kostnader för utsläppsrätter minska. Eventuella intäkter kan till exempel utgöras av försäljning av koldioxidkrediter.

Om huvudsakligen avfallslämnarna bekostar den utökade reningen motsvarar det cirka 400 kr per ton förbränt avfall. Kretslopp och vattens årliga behandlings-kostnader skulle öka med 44 mkr och motsvara en taxehöjning med knappt 8 procent, vilket innebär cirka 160 kr högre årsavgift per hushåll (i 2023 års nivåer).

### **Bedömning ur ekologisk dimension**

Beslutet ger möjlighet att öka kunskap och förståelse för koldioxidinfångning, respektive lagring och nyttjande. Att införa CCS-teknik på en eller flera av Sävenäs förbränningslinjer bedöms bidra till att uppfylla mål om att skydda klimatet på flera nivåer. Det finns lokala, nationella, globala och EU-mål om att minska klimatpåverkande utsläpp.

### **Bedömning ur social dimension**

De höjda kostnaderna för avfallshanteringen riskerar att slå hårdare mot socialt utsatta grupper, men detsamma gäller troligen pågående klimatförändringar. I övrigt bedömer nämnden att ärendets påverkan på den sociala dimensionen är låg.

## Tjänsteutlåtande

Utfärdat 2024-08-01

Diarienummer 0442/24

Strategisk samordning

Ann-Louise Eliasson

Telefon: 031-368 27 75

E-post: ann-louise.eliasson@kretsloppochvatten.goteborg.se

# Yttrande över Renova AB:s inriktning om koldioxidåtgärder (CCS/CCU-teknik)

## Förslag till beslut

1. Kretslopp och vattennämnden antar bifogat yttrande (Bilaga 2) som sitt eget och översänder till kommunstyrelsen.

## Sammanfattning

Kretslopp och vattennämnden informerades om ärendet vid sammanträdet 2024-06-12 §137.

Nämnden har att besluta om ett förslag till yttrande angående Renovas beslutade inriktning om infångning och lagring eller nyttjande av koldioxid (CCS/CCU-teknik). Renovas styrelse har hemställt till ägarna (respektive delägarkommuns kommunfullmäktige) om deras ställningstagande till inriktningen. Kommunfullmäktige ska svara till Renova AB senast 2024-12-31 och som underlag för beslutet förväntas Kretslopp och vattennämnden yttra sig.

Renovas styrelse har beslutat om en inriktning att implementera CCS/CCU-teknik på en av fyra förbränningslinjer på Sävenäs avfallskraftvärmeverk till år 2030 med möjlighet till ytterligare implementation för att nå nettonollutsläpp av koldioxid senast 2045. Beslutet innebär att Renova fortsätter att utreda enligt inriktningen inför ett eventuellt investeringsbeslut.

Förvaltningen instämmer i Renovas bedömningar både avseende behovet av åtgärder och val av inriktning. Koldioxidutsläppen från Sävenäs är betydande och förväntas inte minska i önskad takt trots flertalet andra åtgärder. Inriktningen innebär att Renova, och i förlängningen avfallslämnarna, stegvis kommer att ta ett större miljöansvar för koldioxidutsläpp från avfallet än idag. Förvaltningen bedömer att den beslutade inriktningen ligger i linje med miljöbalkens allmänna hänsynsregler samt internationella och nationella miljömål. Förvaltningen ser gärna att kommande utredningar klagör olösta frågor som till exempel eventuellt värde av åtgärderna för energikunder och hur koldioxiden ska lagras eller avsättas.

## Kretslopp och vatten

Marianne Erlandson

Förvaltningsdirektör

## Bilagor

1. Underlag från Renova: Hemställan samt beslutsunderlag med bilaga
2. Yttrande över Renova AB:s inriktning avseende CCS/CCU



## Ärendet

Nämnden har att besluta om ett förslag till yttrande angående Renovas inriktning om infångning och lagring eller nyttjande av koldioxid (CCS/CCU-teknik). Renovas styrelse har hemställt till ägarna (respektive delägarkommuns kommunfullmäktige) om deras ställningstagande till inriktningen. Kommunfullmäktige ska svara till Renova AB senast 2024-12-31 och som underlag för kommunfullmäktiges beslut förväntas Kretslopp och vattennämnden yttra sig.

## Beskrivning av ärendet

### Handläggning och bakgrund

Renova har hemställt till kommunfullmäktige i delägarkommunerna om ett ställningstagande till en inriktning att fortsatt implementera CCS/CCU-teknik på en av fyra förbränningslinjer på Sävenäs avfallskraftvärmeverk till 2030 med möjlighet till ytterligare implementation för att nå nettonollutsläpp av koldioxid senast 2045. Inriktningsbeslutet avser, att på en översiktlig nivå, besluta om vilken klimatambition Renova ska sikta mot och innebär konkret ett beslut om fortsatta utredningar inför ett investeringsbeslut. Hemställan innehåller en begäran 2024-05-03 med ett likalydande följebrev 2024-05-03 samt ett beslutsunderlag ”Renovas framtida klimatambition 2024-04-22” med en bilaga ”Underlag till tjänsteutlåtande Klimatambition för Renova 2024-02-28” vilka bifogas i bilaga 1. Nedanstående beskrivning av ärendet är en sammanställning baserad på Renovas bifogade underlag.

Frågan om en eventuell investering bedöms vara av principiellt viktig betydelse för bolaget och ägardirektivet stipulerar att styrelsen i sådana frågor ska inhämta ägarnas ställningstagande inför beslut. Ägarna representeras av kommunfullmäktige i Göteborg, Mölndal, Kungälv, Lerum, Stenungsund, Härryda, Partille, Ale, Öckerö och Tjörn.

Kretslopp och vattennämnden ska enligt sitt reglemente avge yttrande inför kommunfullmäktiges beslut i frågor av principiell beskaffenhet eller annars av större vikt för kommunen som berör Renova inom avfallsområdet. I bilaga 2 finns ett förslag till yttrande från nämnden till kommunstyrelsen i ärendet.

Flera förstudier om CCS på Sävenäs har genomförts de senaste åren, bland annat tillsammans med Göteborg Energi.

### Renovas uppdrag och avfallsförbränning

#### Nuläge

Renova har i uppdrag att samla in, återvinna och behandla avfall från kommuner och verksamheter, framför allt inom ägarkommunerna. Verksamheten ska bedrivas med så bra miljöprestanda som möjligt. Avfallsförbränning med energiåtervinning på Sävenäs är en viktig del av avfallsbehandlingen.

Avfall som inte lämpar sig för materialåtervinning tas om hand genom förbränning vid Sävenäs avfallskraftvärmeverk. Energiåtervinning i samband med behandlingen bidrar med cirka 1/3 av fjärrvärmens och cirka 5 procent av elbehovet i Göteborg. På liknande sätt som övriga svenska anläggningar för avfallsförbränning tillhör Sävenäs de mest energieffektiva anläggningarna i världen. Obrännbart innehåll, som metaller, sorteras ut ur restprodukterna från förbränningen och materialåtervinns.

### *Framtida behov*

Renova har låtit utreda det framtida behovet av energiåtervinning av avfall i Göteborgsregionen. Kretslopp och vatten har bidragit med underlag till bedömningarna som beskrivs i Bilaga 1. Renovas bedömning är att den befintliga förbränningskapaciteten kommer att behövas under dess förväntade livslängd, även om avfallets innehåll förändras.

Bedömningarna visar att avfallsmängderna som behöver förbrännas per person minskar. Samtidigt sker en befolkningsökning och antalet verksamheter som genererar avfall ökar. Det framtida behovet av avfallsförbränning förväntas därför hamna på mellan 75 och 125 procent av den nuvarande kapaciteten på Sävenäs. Den lägre nivån utgår från att politiska mål för konsumtion och avfallshantering fram till 2030 uppnås och att omfattande investeringar görs för ökad materialåtervinning. I bedömningen av framtida behov är ingen import av avfall medräknad.

### **Klimatpåverkande utsläpp från avfallsförbränning i Sävenäs**

Även om energiåtervinning är en lämplig behandlingsmetod för det avfall som inte ska eller kan återvinnas, så genererar den stora utsläpp av växthusgaser. Sävenäs släpper årligen ut drygt 200 000 ton fossil och 300 000 ton biogen koldioxid. Varje ton avfall som förbränns genererar cirka ett ton koldioxid och avfallets innehåll av plast (inklusive gummi, skumgummi och syntetisk textil) gör att drygt 40 procent av koldioxiden är fossil. Den fossila delen av Sävenäs utsläpp motsvarar ca 0,5 procent av de nationella utsläppen och 10 procent av de territoriella utsläppen i Göteborg.

Hushållens restavfall, så kallat kommunalt avfall, utgör den största källan till Renovas fossila utsläpp. Hushållens restavfall utgör den största andelen av avfallet som förbränns och plastinnehållet är högt.

Klimatutsläpp från Sävenäs belastar beräkningsmässigt enbart Göteborg om man räknar kommunvisa utsläpp, men orsakas av plast i avfallet från alla kommuner och verksamheter som lämnar avfall för energiåtervinning till Renova.

### **Politiska mål avseende klimatutsläpp**

Utifrån globala mål om klimatåtgärder har EU ett långsiktigt mål om att bli klimatneutralt senast år 2050 och ett mål till år 2030 om att minska nettoutsläppen med minst 55 procent jämfört med år 1990. Kommissionen lade i februari 2024 fram ett förslag om att nettoutsläppen ska minska med 90 procent till år 2040.

Nationellt finns målet att senast år 2045 ska Sveriges nettoutsläpp av växthusgaser till atmosfären ha upphört. Målet innebär att utsläppen av växthusgaser till 2045 från svenskt territorium ska vara minst 85 procent lägre än utsläppen år 1990. De återstående utsläppen ska kompenseras av olika slags kolsänkor.

I Miljö- och klimatprogrammet för Göteborgs Stad 2021–2030 fastställs målet att Göteborgs klimatavtryck ska vara nära noll år 2030. Under 2023 gjordes en uppföljning av de lokala målen, vilket visar att det krävs ett kraftfullt omställningsarbete med utveckling och implementering av nya lösningar samt samverkan med externa aktörer. Göteborgs kommunstyrelse har ett klimatråd som 2023 lämnade en rapport där de bland annat konstaterar att Sävenäs antingen bör sluta förbränna plast eller investera i koldioxidinfångning om målet ska nås.

## **Styrmedel och åtgärder avseende klimatutsläpp**

### *Utsläppshandel*

Ett av de viktigaste styrmedlen inom EU för att åstadkomma minskade koldioxidutsläpp är prissättning av utsläppen genom handel med utsläppsrätter (EU-ETS). Sävenäs och andra avfallsförbränningsanläggningar i Sverige ingår i denna handel. Kostnaderna för de fossila utsläppen från Sävenäs har stigit kraftigt de senaste åren. År 2023 var kostnaderna mer än 125 miljoner kronor, cirka en tiondel av Renovas totala omsättning. Regelverket för utsläppshandeln innebär ett sjunkande antal utsläppsrätter och att priset för koldioxidutsläpp därför sannolikt fortsätter öka över tid, upp till en nivå som motsvarar den aktuella kostnaden för att minska utsläppen.

### *Minska plasten i avfallet som förbränns*

År 2022 producerades 400 miljoner ton plast i världen, varav endast 0,6 procent av plasten som producerades var biobaserad. Plastproduktionen i världen förväntas fördubblas på ca 20 år. Samtidigt införs lagstiftning, mål och andra styrmedel för att plastanvändningen inte ska öka och för att mer av plasten ska gå till återvinning. Till exempel engångsplastdirektivet från EU som förbjuder vissa plastprodukter och krav om att nya plastförpackningar ska bestå av minst 30 procent återvunnen plast senast år 2030.

Åtgärderna bedöms bidra till att fossilandelen i avfallet inte kommer att öka, trots ökad plastproduktion. Fossilandelen bedöms därför ligga kvar på ungefär samma nivå som idag till åtminstone år 2030. Därefter behövs fler åtgärder från samhället om nivån ska vara konstant.

Lokalt kan ytterligare åtgärder vidtas, utöver de som redan görs, som ökar andelen plast till materialåtervinning. Antingen genom än mer förbättrad källsortering eller genom sortering av insamlat avfall. Till exempel utreder Renova möjligheten till efterbehandling av hushållens insamlade restavfall så att vissa plaster kan sorteras ut innan förbränning.

Insatserna ovan bedöms endast ge små minskningar av den totala andelen avfall med fossilt ursprung. Om avfallsmål till exempel avseende materialåtervinning och avfallsmängder från EU, Sverige och regionala avfallsplanen nås samt att även ytterligare lokala åtgärder genomförs, bedöms fossilandelen av Sävenäs koldioxidutsläpp kunna ligga kvar kring dagens nivå till 2035.

### *Avskiljning och lagring/användning*

För att nå EU:s och Sveriges klimatmål är det nödvändigt med kompletterande åtgärder, det vill säga avskiljning med lagring och/eller återanvändning av koldioxid (CCS/CCU). Idag finns inget tillgängligt slutlagringsställe, men till 2030 ska det finnas kapacitet för 50 miljoner tons slutlagring eller återanvändning enligt EU-kommissionens planer. Från 2040 ska kapaciteten öka till 280 miljoner ton per år och från 2050 till 450 miljoner ton per år. Exakt hur alla styrmedel kommer utformas för att åstadkomma detta är inte klarlagt, men arbete pågår och både EU och Sverige har infört fonder att söka bidrag ifrån. I Sverige förväntas ett system med omvända auktioner starta under 2024.

Koldioxidavskiljning förekommer redan idag med CCU, dvs den avskilda koldioxiden används, till exempel för att höja koldioxidhalten i växthus eller inom dryckesindustrin. Norge, Danmark och Nederländerna ligger långt framme. CCS är en mer omfattande åtgärd eftersom koldioxiden också måste slutförvaras. CCS i större skala har hittills endast använts vid utvinning av fossilgas i Nordsjön. I Norge bygger Heidelberg cement

nu en CCS-anläggning, som ska vara i drift år 2025, och i hela världen planeras drygt 300 projekt. Inom energi- och avfallsförbränningsbranschen i Sverige undersöker alla stora anläggningar möjligheterna med CCS/CCU, i form av förstudier och genomförandestudier, men inga slutgiltiga investeringsbeslut har fattats.

På Sävenäs utgör koldioxid cirka 10 procent av rökgaserna. En anläggning för koldioxidavskiljning kan läggas till efter dagens rening innan rökgaserna förs ut genom skorstenen. I den vanligaste tekniken leds rökgaserna genom en vattenlösning av en amin, där koldioxiden absorberas. Koldioxiden plockas sedan bort ur lösningen genom att temperaturen höjs och trycket sänks varefter den koncentrerade koldioxiden förvätskas genom kylning och komprimering. Vattenlösningen återcirkuleras för att ta upp ny koldioxid. Avskiljningens energibehov innebär att mindre av den producerade energin kan säljas från Sävenäs. Den vätskeformiga koldioxiden kan mellanlagras på plats innan den transporteras till slutlagring (vid CCS) eller till en industri som använder den som en råvara (vid CCU). Mellanlagring, transportmetod och eventuell samtransport kommer bero på vilken slutdestination som blir aktuell och vilka andra anläggningar för avskiljning som byggs i Göteborgsområdet.

### **Renovas värderade och förordade alternativ avseende CCS/CCU-teknik**

Renova har en föreslagen inriktning, benämnd scenario B, som innebär att CCS/CCU implementeras på en av fyra förbränningslinjer till 2030. När tekniken utvärderats och utvecklingen gått framåt kompletteras sedan anläggningen med avskiljning på ytterligare en förbränningslinje senast 2045.

De tre olika alternativa scenarierna som Renova undersökt är:

- A. Scenario A med CCS/CCU-teknik på två av fyra förbränningslinjer och därmed netto noll fossila koldioxidutsläpp till 2030. Fördelen är att netto noll för anläggningen nås tidigare. Nackdelen är att kostnaderna, både totalt och per ton koldioxid är högre än i B-alternativet och att förväntad kommande teknikutveckling inte kan nyttjas.
- B. Scenario B med CCS/CCU-teknik på en av fyra förbränningslinjer till 2030 och på ytterligare en linje senast 2045. Fördelen är att Renova uppfyller både Göteborgs och Sveriges mål 2045. Kostnaderna är lägre både totalt och per ton koldioxid än i A-alternativet och för den fortsatta utbyggnaden mellan 2030 och 2045 kan förväntad kommande teknikutveckling nyttjas. Nackdelen jämfört med A-alternativet är att endast 40 procent av Renovas del av göteborgsmålet nås 2030.
- C. Scenario C utan CCS/CCU-teknik tills dess att det är ett lagstiftnings- eller miljötillståndskrav. Innebär att netto noll sannolikt nås först efter år 2050, att lokala klimatmål inte nås och att bidraget till uppfyllande av nationella mål uteblir tills vidare. Inga kostnader för CCS/CCU-teknik, men däremot en viss ekonomisk risk på grund av osäkra kostnader för framtida utsläppsrätter.

Kostnaderna för scenario B är 500 mkr i investering, med årliga drift- och kapitalkostnader på 220 mkr (innebär cirka 10-15 procent högre totala kostnader för Renova) i 2023 års penningvärde. Samtidigt minskar kostnaderna för utsläppsrätter och för lagrade biogena utsläpp kan eventuellt koldioxidkrediter säljas. Om återvunnen koldioxid istället nyttjas (CCU) kan det ge minskade kostnader för lagring.

I beslutsunderlaget har Renova ansatt att halva den tillkommande kostnaden bärs av energikunder och halva av avfallskunder. Med en sådan fördelning skulle behandlingsavgiften öka med cirka 200 kronor per ton avfall, vilket för Kretslopp och vatten motsvarar en extra taxehöjning på knappt 4 procent eller en ökning av årsavgiften med cirka 80 kronor per hushåll (2023 års nivåer).

## Förvaltningens bedömning

Förvaltningen instämmer i Renovas bedömningar både avseende behovet av åtgärder och val av scenario B.

Trots fortsatt omfattande och viktiga insatser för att minska avfallet och öka sorteringen bedömer Kretslopp och vatten att det under de närmaste decennierna kommer att finnas ett behov av energiåtervinning av restavfall med fossilt innehåll. Många av de plastprodukter som redan finns i samhället kommer bli avfall under en lång tid framöver och flera av dessa har egenskaper som gör att de bör förbrännas och inte materialåtervinnas.

Idag tar avfallslämnarna ansvar för att minska utsläpp av många olika föroreningar genom att behandlingsavgifterna bekostar den befintliga rökgasreningen, men för koldioxidutsläppen tas endast ett ekonomiskt ansvar genom att betala för utsläppsätter. Med den utveckling inom tekniken för koldioxidavskiljning som skett, och fortsätter att ske, ser förvaltningen att det nu börjar ges möjlighet att även ta ett praktiskt och fysiskt ansvar för koldioxidutsläppen från avfallshanteringen. Avskiljning av koldioxid kommer i huvudsak gör nytta globalt, medan avskiljning av de andra utsläppen gör mer lokal nytta..

Att det ännu inte finns skarpa krav på avskiljning, eller att regelverk och andra styrmedel inte är fullt utvecklade för koldioxidhantering samt att en snabb teknisk utveckling pågår, gör att förvaltningen bedömer att det mer avvaktande scenario B är en lämplig inriktning jämfört med den snabbare utbyggnaden i scenario A. Den beslutade inriktningen går i linje med mål för koldioxidutsläpp nationellt och i EU, där regelverk och andra styrmedel nu tas fram löpande. De lokala målen för Göteborg siktar mot snabbare utsläppsminskningar och kan inte uppfyllas fullt ut med det förordade scenariot. Genom att istället anpassa inriktningen till tidplanen för de nationella eller internationella målen kan åtföljande styrmedelspaket underlätta och stötta i olika vägval vid införandet, den möjligheten kan inte nyttjas om tidplanen för de lokala målen följs.

De ökade behandlingskostnaderna som avskiljningen sannolikt kommer att medföra behöver bedömas som nödvändiga för att lagenligt kunna täckas av avfallstaxans avgifter. Att det inte finns skarpa lagkrav på miljöåtgärder har för tidigare genomförda åtgärder inte setts som ett hinder för att täcka dem med avfallsavgifter. Enligt miljöbalken ska miljöskyddsåtgärder vidtas om det inte är orimligt. Miljöbalken anger också att verksamhetsutövare ska skaffa sig den kunskap som behövs, med hänsyn till verksamhetens omfattning. Ett exempel på tidigare åtgärder som genomförts utan lagkrav är att Göteborg, och många andra kommuner, sedan 1990-talet har taxefinansierat de ökade kostnader som utsortering och biologisk behandling av matavfall ger, jämfört med förbränning tillsammans med restavfall. Detta har genomförts utifrån bedömningen att det inte varit orimligt och i enlighet med uppsatta miljömål. Det har inte funnits lagkrav på sådan hantering.

Enligt förvaltningens bedömning finns det skäl att tro att fortsatta utredningar kommer visa att en utbyggnad av koldioxidavskiljning inte är orimlig, vilket utesluter scenario C, som innebär att inte bygga ut CCS. Förvaltningen bedömer också att Renova, som en av de större utsläpparna av koldioxid i Sverige och mot bakgrund av gällande miljömål, bör skaffa sig ökad kunskap om den åtgärd som bedöms rimlig, i enlighet med miljöbalkens krav, det vill säga fortsatta utredningar enligt scenario B.

Förvaltningen ser att det är många olösta frågor inför ett kommande investeringsbeslut. De största osäkerheterna avser ekonomiska frågor och vart koldioxiden ska ta vägen. Förvaltningen ser gärna att Renova fortsätter att utveckla affärsmodellen kring lösningen. En del är att bedöma värdet av koldioxidavskiljningens nytta för energikunderna och en annan del är eventuell försäljning av koldioxid eller koldioxidkrediter. Förvaltningen förutsätter att kommande utredningar klargör hur koldioxiden ska lagras eller avsättas.

### **Bedömning ur ekonomisk dimension**

Ett beslut om yttrande inför ett ställningstagande avseende inriktningsbeslutet är inte ett investeringsbeslut och har därför begränsad ekonomisk påverkan i sig. Ett positivt ställningstagande från kommunfullmäktige kan öka möjligheterna för att få olika typer av investeringsstöd inför ett investeringsbeslut.

En implementering av CCS/CCU på Sävenäs ger stora investeringskostnader och höga driftkostnader för Renova AB. För det förordade alternativet B uppskattas investeringsutgiften till ca 500 mkr och de årliga drift- och kapitalkostnaderna till 220 mkr, i 2023 års penningvärde. Koldioxidavskiljning innebär att Renovas kostnader för utsläppsrätter blir lägre än om koldioxiden släppts ut.

Eventuella intäkter kan till exempel utgöras av försäljning av koldioxidkrediter för den biogena delen av koldioxiden eller om koldioxiden nyttjas som råvara i industriella processer istället för att lagras så kan försäljningen generera intäkter eller åtminstone minska kostnader för transport och slutlagring.

I ett räkneexempel har Renova ansatt att halva den tillkommande kostnaden bärs av energikunder och halva av avfallskunder. Med en sådan fördelning skulle behandlingsavgiften öka med cirka 200 kronor per ton avfall. Kretslopp och vatten har bistått Renova med ett underlag baserat på avfallsekonomin 2023 som visade att 200 kronor per ton avfall skulle innebära en ökning av Kretslopp och vattens årliga behandlingskostnader med 22 mkr (från 105 mkr till 127 mkr) och motsvara en extra taxehöjning på knappt 4 procent eller en höjd årsavgift med cirka 80 kronor per hushåll. Om avfallslämnarna bär större delen av kostnaden skulle den årliga bördan för avfallsverksamheten fördubblas och innebära 44 mkr i ökade behandlingskostnader för Kretslopp och vatten, knappt 8 procents extra taxehöjning, vilket motsvarar en höjning av årsavgiften med cirka 160 kr per hushåll. Om annan finansiering än via behandlingsavgifterna kan säkras minskar påverkan på avfallsverksamhetens ekonomi och på hushållen.

### **Bedömning ur ekologisk dimension**

Ett beslut om yttrande för ställningstagande avseende inriktningsbeslutet är inte ett investeringsbeslut och innebär därför inte att de beskrivna klimatåtgärderna genomförs och har därför begränsad ekologisk påverkan i sig. Beslutet ger möjlighet att öka kunskap och förståelse för koldioxidinfångning, respektive lagring och nyttjande.

Om CCS-teknik införs på en av Sävenäs fyra förbränningslinjer bedöms Renovas årliga utsläpp av koldioxid minska med 100 000 ton. Om istället CCU-teknik införs och den infångade koldioxiden återanvänds så bedöms behovet av fossila råvaror minska hos den som nyttjar det infångade kolet. Hur klimatbelastningen beräknas för sådana fall finns det ännu inga fastställda regler för.

Att införa CCS-teknik på en eller flera av Sävenäs förbränningslinjer bedöms bidra till att uppfylla mål om att skydda klimatet på flera nivåer. Det finns lokala, nationella och EU-mål om minskade klimatpåverkande utsläpp. Syftet med avfallsinsamling och avfallsbehandling är att minska avfallets påverkan på hälsa och miljö och att utveckla behandlingen med nya tillgängliga reningsmetoder är helt i linje med detta syfte.

## **Bedömning ur social dimension**

Precis som för övriga dimensioner har inte beslutet om ett yttrande någon direkt påverkan på den sociala dimensionen. Möjligen kan en inriktning på koldioxidinfångning som klimatåtgärd uppfattas mer negativt av personer som är skeptiska till klimatåtgärder eftersom den lokala ekonomiska belastningen inte tydligt skapar en lokal ekologisk nytta utan en global ekologisk nytta. Det skulle då riskera att bidra till social oro och framtida bakslag för klimatpolitiska åtgärder. Samtidigt kan möjligheterna till olika investeringsstöd öka med beslutet och på så sätt minska den lokala ekonomiska belastningen och grunderna för eventuellt missnöje.

De höjda kostnaderna för avfallshanteringen riskerar slå hårdare mot socialt utsatta grupper, men detsamma gäller troligen kommande klimatförändringar.

## **Expeditionskrets**

Kommunstyrelsen

## Bilaga 2.

### Yttrande över Renova AB:s inriktning avseende CCS/CCU

Kretslopp och vattennämnden tillstyrker den inriktning som Renovas styrelse beslutat om. Inriktningen är att utreda implementering av CCS/CCU-teknik på en av fyra förbränningslinjer på Sävenäs avfallskraftvärmeverk till 2030 med fortsatt möjlighet till implementering för att nå nettonollutsläpp av koldioxid senast 2045.

Utsläppen av klimatpåverkande koldioxid från avfallsbehandlingen vid Sävenäs är betydande och förväntas inte minska på länge. Detta trots att viktiga och omfattande åtgärder fortsätter vidtas för att minska avfallet och öka materialåtervinningen. Inriktningen innebär att fortsätta utreda en stegvis utbyggnad av koldioxidavskiljning vid Sävenäs. Avskiljningen kommer innebära att Renova, och i förlängningen avfallslämnarna, tar ett större miljöansvar för koldioxidutsläppen från avfallsbehandlingen än idag. Nämnden bedömer att inriktningen ligger i linje med miljöbalkens allmänna hänsynsregler samt internationella och nationella miljömål. Den kommer även kunna bidra till lokala klimatmål. Nämnden ser gärna att kommande utredningar klargör olösta frågor som till exempel eventuellt värde av åtgärderna för energikunder och hur koldioxiden ska lagras eller avsättas.

#### Bedömning ur ekonomisk dimension

Ett beslut om yttrande avseende inriktningen är inte ett investeringsbeslut och har därför begränsad ekonomisk påverkan i sig. Ett positivt ställningstagande från kommunfullmäktige kan öka möjligheterna för att få olika typer av investeringsstöd inför ett investeringsbeslut.

CCS/CCU-teknik på Sävenäs ger stora investeringsutgifter och höga driftkostnader, samtidigt bedöms Renovas kostnader för utsläppsrätter minska. Eventuella intäkter kan till exempel utgöras av försäljning av koldioxidkrediter.

Om huvudsakligen avfallslämnarna bekostar den utökade reningen motsvarar det cirka 400 kr per ton förbränt avfall. Kretslopp och vattens årliga behandlingskostnader skulle öka med 44 mkr och motsvara en taxehöjning med knappt 8 procent, vilket innebär cirka 160 kr högre årsavgift per hushåll (i 2023 års nivåer).

#### Bedömning ur ekologisk dimension

Beslutet ger möjlighet att öka kunskap och förståelse för koldioxidinfångning, respektive lagring och nyttjande. Att införa CCS-teknik på en eller flera av Sävenäs förbränningslinjer bedöms bidra till att uppfylla mål om att skydda klimatet på flera nivåer. Det finns lokala, nationella, globala och EU-mål om att minska klimatpåverkande utsläpp.

#### Bedömning ur social dimension

De höjda kostnaderna för avfallshanteringen riskerar att slå hårdare mot socialt utsatta grupper, men detsamma gäller troligen pågående klimatförändringar. I övrigt bedömer nämnden att ärendets påverkan på den sociala dimensionen är låg.