

**Tjänsteutlåtande**

Utfärdat 2023-04-13

Diarienummer N163-0014/23

**Handläggare**

Niklas Lindebäck, Simon Flodén

Telefon: 0313660024

E-post: [simon.floden@socialnordost.goteborg.se](mailto:simon.floden@socialnordost.goteborg.se)

## Delårsrapport mars 2023

### Förslag till beslut

1. Socialnämnd Nordost beslutar att godkänna Delårsrapport mars 2023 inklusive bilagor.
2. Socialnämnd Nordost beslutar att godkänna avrop av kommuncentralt avsatta medel enligt föreslagen fördelning i delårsrapporten.
3. Paragrafen förklaras omedelbart justerad.

### Sammanfattning

Delårsrapport mars 2023 beskriver viktiga avvikelser och utveckling i verksamheten under årets första tre månader, den övergripande utvecklingen kopplat till ekonomi och personal samt kostnads- och volymutvecklingen i verksamheten.

Nämnden har till och med perioden en positiv avvikelse mot budget på cirka 29 mnkr. Överskottet beror huvudsakligen på att förvaltningen lyckats behålla en låg kostnadsnivå inom Vuxen och Försörjningsstöd samt Familjemottagning och Resurser jämfört med budget. Förvaltningen prognosticerar efter perioden ett helårsresultat på 0 mnkr. Prognosen grundar sig i en osäkerhet huruvida kostnadsökningen kopplat till köpt vård inom barn och unga håller i sig eller inte.

Under årets två inledande månader var korttidssjukfrånvaron lägre än samma period förra året, vilket kan bero på en postpandemisk effekt i jämförelse med föregående år då siffrorna var högre. Detta innebär att den totala sjukfrånvaron också varit lägre i inledningen av året.

Rapporten lyfter fram den fortsatt höga personalomsättningen och svårigheten att rekrytera socialsekreterare som en väsentlig negativ. Tidigare gällde svårigheterna att attrahera och rekrytera medarbetare i huvudsak myndighetsutövning barn och unga men där en ökning nu också setts hos vuxna och försörjningsstöd. En svårighet är att behålla erfarna socialsekreterare och 1:e socialsekreterare samt erfarna chefer i förvaltningen varför särskilt fokus fortsatt kommer att läggas på att ta fram modeller eller arbetssätt för att få dessa att stanna kvar.

Utöver personalomsättningen så lyfter rapporten även desinformationskampanjen, platsbrist på statens institutionsstyrelse (SiS) och minskade öppettider på förvaltningens mötesplatser för unga som väsentliga avvikelser.

### Bedömning ur ekonomisk dimension

Ekonomisk rapportering görs i bilaga 1.

## **Bedömning ur ekologisk dimension**

Då delårsrapporten i huvudsak rör övergripande uppföljning främst kopplat till ekonomi och personal har förvaltningen inte funnit några särskilda aspekter att lyfta.

## **Bedömning ur social dimension**

Rapporten beskriver kortfattat hur nämnden tagit sig an målen i kommunfullmäktiges budget. Detta arbete kan antas leda till positiva effekter och resultat utifrån en social dimension och kommer att följas upp mer omfattande i delårsrapport per augusti.

Rapporten innehåller ett avsnitt om nämndens uppdrag att tillsammans med övriga socialnämnder starta upp och driva fritidsbanker i respektive stadsområde. Ett uppdrag som har bäring på den sociala dimensionen. Nämnden vill genom detta avsnitt belysa att de medel som tilldelats socialnämnderna inte räcker för att starta upp fritidsbanker inom alla stadsområden och beskriva hur nämnderna utifrån det tagits sig an uppdraget.

Då delårsrapporten i huvudsak rör övergripande uppföljning främst kopplat till ekonomi och personal har förvaltningen i övrigt inte funnit några särskilda aspekter att lyfta.

## **Samverkan**

Samverkan har skett i Förvaltningens samverkansgrupp (FSG) 2023-04-18.

## **Bilagor**

1. Delårsrapport mars 2023 Socialnämnd Nordost
2. Ej verkställda beslut SoL Q1 2023
3. Anmälningar enligt Lex Sarah
4. Nyckeltalsuppföljning per mars 2023

## Ärendet

Nämnden ska besluta om Delårsrapport mars 2023 som är den första av tre uppföljningsrapporter under året. Rapporten fokuserar på viktiga avvikelser och utveckling i verksamheten, den övergripande utvecklingen kopplat till ekonomi och personal samt kostnads- och volymutvecklingen i verksamheten.

## Beskrivning av ärendet

Rapportering från nämnden till kommunstyrelsen och kommunfullmäktige sker enligt struktur och tidplan för uppföljningsprocessen 2023. Uppföljning till kommunstyrelsen och kommunfullmäktige sker vid tre fasta rapporteringstillfällen samt komplettering med information vid behov. Delårsrapporterna föreslås att under 2023 fokusera på viktig styrinformation, som det ekonomiska läget, personalfrågor, väsentliga avvikelser i grunduppdraget samt frågor av uppsiktskaraktär.

Ekonomiska prognoser ska göras per februari samt oktober. Det innebär att nämnden rapporterar sitt ekonomiska läge vid ytterligare två tillfällen utöver de tre fasta rapporteringarna.

Utöver dessa tillfällen ger förvaltningen, varje månad, en månadsrapport till nämnden. Undantagen är för juni, juli och december månad. Dessa månadsrapporter innehåller ett antal nyckeltal som beskriver utvecklingen i nämndens grunduppdrag. Det innebär att uppföljningen till nämnd under 2023 kommer att ske enligt nedanstående tidplan.

Förvaltningen följer upp det ekonomiska läget månadsvis och vid avvikelse sker rapportering till nämnden utifrån stadens *Regler för ekonomisk planering, budget och uppföljning*.

## Uppföljningar under 2023

Nämndmöte	Ärende	Till KS
2023-02-28	Månadsrapport per januari	Nej
2023-03-28	Prognos per februari Månadsrapport per februari	Ja Nej
2023-04-25	<b>Delårsbokslut mars</b>	<b>Ja</b>
2023-05-30	Månadsrapport per april	Nej
2023-06-20	Månadsrapport per maj	Nej
2023-09-26	Delårsbokslut augusti	Ja
2023-10-24	Månadsrapport per september	Nej
2023-11-28	Prognos per oktober Månadsrapport per oktober Genomförd internkontroll 2023	Ja Nej Nej
2023-12-12	Månadsrapport per november	Nej
Beslutas senare	Årsrapport 2023	Ja

## Socialförvaltning Nordost

Fredrik Johansson  
Förvaltningsdirektör

Simon Flodén  
Förvaltningscontroller



# **Delårsrapport mars 2023**

**Socialnämnden Nordost**

# Innehållsförteckning

<b>1</b>	<b>Sammanfattning .....</b>	<b>3</b>
<b>2</b>	<b>Väsentlig styrinformation till kommunledningen.....</b>	<b>4</b>
2.1	Verksamhetens utveckling .....	4
2.1.1	Mått/nyckeltal som beskriver verksamhetens utveckling...	4
2.1.2	Väsentliga avvikelser i verksamhetens utveckling .....	7
2.2	Kommunfullmäktiges budgetmål .....	9
<b>3</b>	<b>Övrig uppföljning till kommunledningen.....</b>	<b>10</b>
3.1	Utveckling inom personalområdet.....	10
3.1.1	Mått/nyckeltal som beskriver utvecklingen ur ett HR-perspektiv.....	10
3.1.2	Analys av situationen inom HR-området.....	10
3.1.3	Systematiskt arbetsmiljöarbete.....	11
3.2	Ekonomisk uppföljning.....	12
3.2.1	Utfall till och med perioden .....	12
3.2.2	Prognos.....	13
3.2.3	Uppföljning av kommuncentrala poster som hanteras genom beslut av andra nämnder.....	13
3.2.4	Kommunbidrag och budgetjusteringar .....	14
3.3	Uppföljning av särskilda beslut och uppdrag .....	15
3.3.1	Ej verkställda SoL/LSS-beslut .....	15
3.3.2	Anmälningar enligt Lex Sarah .....	15
3.3.3	Åtgärder kopplade till energiförsörjningen .....	15
3.3.4	Uppdrag att inrätta Fritidsbanker .....	16
<b>4</b>	<b>Styrinformation till nämnden.....</b>	<b>18</b>
4.1	Ekonomisk uppföljning per avdelning.....	18
4.2	Uppföljning av uppdrag från kommunfullmäktige .....	19
4.2.1	Nya uppdrag från kommunfullmäktige .....	20
4.2.2	Uppföljning av uppdrag som anses avslutade .....	20

# 1 Sammanfattning

Nämnden har till och med perioden en positiv avvikelse mot budget på cirka 29 mnkr. Överskottet beror huvudsakligen på att förvaltningen lyckats behålla en låg kostnadsnivå inom Vuxen och Försörjningsstöd samt Familjemottagning och Resurser jämfört med budget. Samtidigt ökar kostnaderna för köpt vård inom Barn och Unga. Nämnden prognostiserar ett helårsresultat på 0 mnkr. Prognosen grundar sig i att det finns en osäkerhet i om nuvarande trend med kostnadsökningar och underskott inom Barn och Unga består. Det finns samtidigt risk för kostnadsökningar inom bland annat Boende och Försörjningsstöd som för närvarande redovisar överskott.

Under årets två inledande månader var korttidssjukfrånvaron lägre än samma period förra året, vilket kan bero på en postpandemisk effekt i jämförelse med föregående år då siffrorna var högre. Detta innebär att den totala sjukfrånvaron också varit lägre i inledningen av året.

Bemanningsproblematiken och rekryteringssvårigheter lyfts återigen fram som en väsentlig avvikelse då svårigheten att rekrytera både socialsekreterare och 1:e socialsekreterare med rätt kompetens kvarstår. Att behålla erfarna medarbetare såväl som chefer i förvaltningen är fortsatt en utmaning varför förvaltningen kommer fortsätta att fokusera på arbetet att få dessa att stanna kvar.

Förvaltningen arbetar utifrån programmet för attraktiv arbetsgivare och genomför aktiviteter för att öka attraktiviteten och därmed minska personalomsättningen. Ambitionen är att ha ett hållbart ledarskap och medarbetarskap. Detta uppnås genom att förbättra arbetsmiljöarbetet och i första hand främja hälsa och arbeta med stöd för att stärka förmågan att hantera arbetsbelastning och möjligheten till återhämtning. Särskild fokus har lagts på chefers organisatoriska förutsättningar och också att stärka förvaltningens arbete för att motverka tystnadskultur, otillåten påverkan samt hot och våld. Även om det varit fler förvaltningsexterna avgångar hittills 2023 jämfört med samma period 2022 bedöms personalomsättningen, utifrån det ovan beskrivna arbetet, minska något på helår.

Utöver personalomsättningen lyfts även återigen desinformationskampanjen upp som en väsentlig avvikelse som har en direkt inverkan på rekryteringssvårigheterna. Utöver det rapporterar nämnden den pågående platsbristen på Statens institutionsstyrelse (SiS) och minskade öppettider på unga mötesplatser till följd av de förändrade LAS-reglerna som väsentliga avvikelser.

Statens institutionsstyrelse har under en längre tid haft problem att bemanna sina verksamheter vilket medfört strikta prioriteringar och periodvisa intagningsstopp. Utöver det råder även platsbrist inom Hem för vård och boende (HVB) samt brist på lämpliga familjehem. Detta får till följd att nämnden har unga placerade i fel vårdformer.

## 2 Väsentlig styrinformation till kommunledningen

### 2.1 Verksamhetens utveckling

#### 2.1.1 Mått/nyckeltal som beskriver verksamhetens utveckling

##### Effektmått och övriga mått/nyckeltal

Mått/nyckeltal	Utfall 2021	Utfall 2022	Utfall perioden 2023	Prognos helår 2023
Andel ärenden som avslutats med att behovet tillgodosetts, vuxna	42%	44% Perioden 39% Helår	37%	39%
Andel ärenden som avslutats med att behovet tillgodosetts, barn och unga	68%	66% Perioden 66% Helår	76%	70%
Andel ärenden som avslutats med att behovet tillgodosetts, försörjningsstöd	42%	53% Perioden 49% Helår	45%	50%

Resultatmåttarna beskriver andelen ärenden som har avslutats med avslutsorsak *Behovet tillgodosett* i verksamhetssystemet Treserva det första kvartalet 2023.

För barn och unga har andelen ärenden som avslutats med behovet tillgodosett ökat i jämförelse med samma period föregående år. Detta beror på att färre ärenden kodats som ansökan återtagen, avflyttad, ej avhörd eller någon annan avslutskod som utgör kategorin övrigt.

För vuxenheterna har andelen ärenden som kodats i verksamhetssystemet som *Behov tillgodosett* minskat något för perioden i jämförelse med samma period föregående år. Huvudsakligen bedöms detta bero på att fler personer har ej avhörts eller återtagit sin ansökan. För helåret förmodas resultatet landa på samma procent som föregående år.

För försörjningsstöd har andelen som har fått sitt behov tillgodosett minskat något för perioden med samma period föregående år. Huvudsakligen bedöms detta bero på att fler personer har ej avhörts. För helåret förväntas andelen öka till följd av automatiseringen och frigjord tid för handläggare som ska möjliggöra tätare arbete med brukarna i vägen mot självförsörjning.

Resultatmättet bör tolkas med försiktighet. Det finns kända osäkerheter som påverkar måttet, till exempel behovet av att utveckla kvalitetsarbetet i registrering och kontroll av uppgifter i verksamhetssystemet Treserva. Ett förbättringsarbete pågår vad gäller vilka avslutsorsaker som ska finnas.



## Volym-, intäkts- och kostnadsutveckling

Mått	Utfall perioden jämfört med samma period föregående år	Prognos helår jämfört med helår föregående år
Nettokostnad IFO totalt	1,0 %	12,1%
Nettokostnad försörjningsstöd	-6,2%	1,3%
Antal hushåll med försörjningsstöd	-12,6%	-6,1%
Nettokostnad barn och ungdomsvård	10,6%	16,6%
Antal vård dagar institutionsvård	5,7%	3,3%
Antal barn och unga i familjehem	-4,0%	1,6%
Nettokostnad vuxenvård	-16,4%	13,9%
Antal vård dagar institutionsvård (vuxna)	33,5%*	21,3%
Antal boendedygn socialt boende (vuxna)	-2,5%	-1,1%
Nettokostnad fritid	6,0%	3,8%

\*Rapporterad siffra från 2022 för Antal vård dagar institutionsvård (vuxna) är felaktig. Egentligen är utvecklingen en minskning. Se avsnittet nedan under rubrik "Vuxna och försörjningsstöd" för mer information.

Nettokostnaden för IFO ökar med 1 procent jämfört med samma period föregående år. Prognosen är en ökning med 12,1 procent, främst på grund av förmodade ökade nettokostnader för barn och ungdomsvård samt vuxenvård.

### Barn och Unga

Nettokostnaden barn och ungdomsvård har ökat med 10,6 procent för perioden jämfört med samma period föregående år. Det totala antalet vård dygn har ökat med 4,1 procent för perioden jämfört med samma period föregående år.

Nettokostnaden för placeringar enligt socialtjänstlagen (SoL) har ökat med 1,4 procent mellan perioderna. Antal dygn på hem för vård och boende (HVB) har ökat mellan perioderna. I förvaltningen finns barn och unga placerade på HVB i väntan på placering i familjehem, vilket gör att nettokostnaden ökar. Förvaltningen ska kartlägga hur behovet av familjehem ser ut och vilka åtgärder som behöver vidtas.

Den totala nettokostnaden för placeringar enligt lagen med särskilda bestämmelser för vård av unga (LVU) har ökat med 27 procent. Statens institutionsstyrelse (SiS), står för 29 procent av nettokostnaderna och resterande 71 procent är placeringar enligt HVB LVU. Antal dygn på SiS har ökat med 17 procent mellan perioderna. Subventioner från SiS, för vård enligt LVU har för perioden varit cirka 2,8 mnkr. Utöver att antal dygn har ökat har även den genomsnittliga dygnskostnaden ökat för samtliga placeringsformer förutom SoL-placeringar på HVB. Antalet dygn i stödboende har ökat med 48 procent under perioden i jämförelse med föregående period, samtidigt som nettokostnaden för stödboenden ökat med 55 procent.

Med anledning av den ökade kostnadsnivån ska avdelning Myndighet Barn och Unga fortsätta arbeta med framtagna checklista för köpt vård. Syftet med checklistan är att säkerställa att den beslutade processen följs, där först den enskildes nätverk, sedan interna insatser, följt av upphandlade externa resurser används samt att direktupphandling enbart används när alla andra alternativ är uttömda.

Nettokostnaden för familjehemsverksamheten har minskat med cirka 1 procent jämfört med föregående period. Det är främst en minskning i antalet konsulentstödda familjehem som har minskat med cirka 35 procent. Placeringarna i

egen regi har ökat från 238 barn till 247 under samma period. Behovet av familjehem till barn med komplexa behov är stort. Detta gäller både egna familjehem och familjehem inom den konsulentstödda familjehemsvården.

Det finns ett fortsatt behov av öppenvårdsinsatser som familjebehandling och ungdomsbehandling. Öppenvårdsinsatserna har ökat med cirka 5 procent under 2023 i jämförelse med föregående period. Förvaltningen har satsat på resursverksamheter och når flera barn, unga och familjer genom både bistånd- och serviceinsatser.

### **Vuxna och försörjningsstöd**

Antalet hushåll med utbetalt försörjningsstöd har minskat med 12,6 procent i jämförelse med samma period föregående år. I och med att antalet hushåll som uppbär försörjningsstöd minskar även nettokostnaderna jämfört med samma period. Sedan januari har antalet hushåll med utbetalt försörjningsstöd dock ökat med 3,5 procent. Ökningen är en kombination av att färre ärenden avslutats och att fler nya ärenden tillkommit, sannolikt till följd av höjd norm. Antalet personer i långvarigt försörjningsstöd har fortsatt minska så än rör det sig om en ökning inom ärendena som är korta, alltså haft försörjningsstöd under 10 månader. Över helåret förväntas antalet hushåll med utbetalt försörjningsstöd minska jämfört med föregående år medan kostnaderna förmodas öka med cirka 1,3 procent jämfört med förra året.

Vårdagar institution (vuxna) ser ut att ha ökat jämfört med samma period föregående år, men korrekt utfall för första kvartalet är egentligen en liten minskning motsvarande cirka 8 procent. Anledningen till differensen beror på att siffrorna för 2022 tagits ut i direkt anslutning till månadsslut och de beslut som registrerats i efterhand kom inte med. Antalet unika personer i behov av vårddygn institution har ökat med tre personer. Minskning i antalet dygn trots beror på klienter sannolikt inte har beslut som inte omfattat en hel månad. Över helåret förmodas både antalet vårdagar och kostnaderna öka jämfört med föregående år till följd av att antalet personer med placering enligt lagen om vård av missbrukare (LVM) förväntas öka jämfört med föregående år.

Utfallet för antalet boendedygn socialt boende (vuxna) är relativt oförändrat vilket beror på att antalet unika personer som beviljats insatsen legat stabilt sedan juli 2021. En liten ökning ses i antalet unika personer i mars månad och förvaltningen kommer att följa utvecklingen för att se hur det påverkar dygnet. Boendedygnet förmodas dock ligga fortsatt stabilt även resten av året.

Nettokostnaderna för vuxenvården för perioden jämfört samma period föregående år minskar delvis på grund av ändring av redovisningsprincip vid årsskiftet 2022/2023.

### **Stadsområde Valfärd och Fritid**

Nettokostnaden för avdelning stadsområde välfärd o Fritid har ökat med 6 procent till och med mars 2023 jämfört med samma period 2022. Den främsta anledningen till denna nettokostnadsökning beror dels på den ökade indexuppräknings och dels på lönekostnadsuppräknings. I lönekostnadsuppräknings under 2023 har hänsyn tagits till kraftigt ökade personomkostnadspålägget (PO) som beslutades för 2023. Denna kostnadsuppräkning påverkar avdelningen särskilt mycket eftersom merparten av avdelningens kostnader är personalkostnader.

Avdelningen Stadsområde välfärd och fritid bedömer att nettokostnadsökning mellan åren 2022 och prognos 2023 uppgår till cirka 3,8 procent. Den ökade inflationen samt ökade lönekostnader som främst beror på ökat lönekostnadspålägg för 2023 är väsentligt bidragande orsaker till nettokostnadsökningen.

## 2.1.2 Väsentliga avvikelser i verksamhetens utveckling

<b>Hög personalomsättning och svårt att rekrytera</b>
<b>Orsak till att avvikelser uppstått</b>
<p>Nämnden ser fortsatt svårigheter kopplat till rekrytering av nya medarbetare och en utmaning i att behålla erfarna medarbetare. Orsakerna är flera precis som nämnden tidigare rapporterat. Det kan bero dels på sammanslagning av två stadsområden med flertalet förändringar i arbetssätt, i kombination med en god arbetsmarknad för socialsekreterare och många lediga tjänster.</p> <p>Även desinformationskampanjen bedöms ha bidragit till att socialsekreterare slutar. Att arbeta som socialsekreterare i stadsområde Nordost och i synnerhet inom Barn och unga kan vara extra utmanande av flera skäl. Desinformationskampanjen har haft en negativ inverkan på tilliten till socialtjänsten hos dem vi är till för vilket har inneburit att utmaningarna med att arbeta i förvaltningens område blivit än större.</p> <p>Risken för att utsättas för otillåten påverkan och hot är också en faktor som kan ha bidragit till såväl att medarbetare valt att sluta i förvaltningen som svårigheterna att rekrytera nya medarbetare.</p> <p>Till följd av detta har arbetsbelastningen på kvarvarande handläggare och arbetsledare ökat. En stor del av enhetschefernas arbetstid har gått åt till att arbeta med bemanning och rekrytering.</p>
<b>Konsekvenser för de verksamheten är till för</b>
<p>En hög personalomsättning innebär förlust i kompetens och erfarenhet. När nyrekryteringar pågår kontinuerligt innebär det också att resurser tas ifrån kvarvarande verksamhet och att omfördelning av arbetsuppgifter behöver ske. Detta kan påverka kontinuiteten för de vi är till för och klienter kan behöva träffa olika socialsekreterare.</p> <p>När många slutar samtidigt försvinner även kunskap i form av olika utbildningar och metoder från verksamheten. Detta förväntas påverka den enskilde negativt också. Den höga personalomsättningen och vakanta tjänster försvårar den nära ärendesamverkan mellan myndighet och utförarna. Nyrekryterade socialsekreterare behöver tid för att komma in i sitt uppdrag. Det påverkar samsynen med utförarna vilket även påverkar processerna för de vi är till för.</p>
<b>Konsekvenser för organisation, medarbetare och chefer</b>
<p>Till följd av detta har arbetsbelastningen på kvarvarande handläggare och arbetsledare ökat. En stor del av enhetschefernas arbetstid har gått åt till att arbeta med rekrytering av nya medarbetare, samt att fylla de luckor som funnits i bemanningen. Introduktion av nya medarbetare är resurskrävande och tar tid och det ställer höga krav på kollegor, chefer och arbetsledare. Nya medarbetare behöver ta sig an komplexa ärenden alltför tidigt innan de hunnit bli tillräckligt erfarna och de mer erfarna behöver utöver sina egna ärenden stötta kollegor.</p> <p>Desinformationskampanjen har i sin tur skapat en tillitsbrist till socialtjänsten och mycket tid behöver läggas på förtroendeskapande insatser. Socialsekreterare behöver lägga mer tid på att försvara och förklara sitt arbete i samtal med dem vi är till för och skapa förtroende, vilket innebär en ökad arbetsbelastning.</p>
<b>Ekonomiska konsekvenser</b>
<p>Kontinuerliga rekryteringar och introduktion är mycket resurskrävande. Det tar tid för en ny socialsekreterare att komma in i arbetet och det tar tid innan en ny och oerfaren socialsekreterare kan ha lika många eller lika komplexa ärenden som en erfaren.</p> <p>Det finns även risk att uppföljningar görs mer sällan vilket kan leda till att utredningar eller placeringar drar ut på tiden vilket ökar kostnaderna.</p>
<b>Vidtagna åtgärder</b>
<p>För att minska personalomsättningen arbetar förvaltningen med flera olika åtgärder. Under föregående år implementerades FAS-systemet vilket innebär ny systematik i ärendefördelningen inom Barn och unga. Över tid förväntas metoden skapa en jämn belastning och en bättre och mer förutsägbar arbetsmiljö.</p> <p>Betydande kompetenssatsningar har genomförts bland annat i metoden och förhållningssättet Signs of safety som implementerats inom verksamhetsområdet barn och unga. Tjänstemätning används för att följa arbetsbelastningen hos respektive socialsekreterare inom avdelningen. På så sätt kan ansvarig enhetschef uppmärksamma</p>

<p>och stötta medarbetare, avlasta och omfördela ärenden samt följa upp arbetssituationen över tid.</p> <p>Förvaltningen har rekryterat tidsbegränsad administrativ personal för att minska administrationen för enheter med stor personalomsättning och har även förstärkt med en ytterligare resurs för introduktion av nya medarbetare. Kompetensutvecklingsplaner har tagits fram inom respektive avdelning och arbete pågår med en förvaltningsövergripande kompetensförsörjningsplan.</p>
<p><b>Pågående desinformationskampanj</b></p>
<p><b>Orsak till att avvikelser uppstått</b></p>
<p>Internationell desinformationskampanj mot socialtjänsten – försök att påverka tilliten till samhället och demokratin.</p>
<p><b>Konsekvenser för de verksamheten är till för</b></p>
<p>Påverkar tilliten till socialtjänsten, samhället och ytterst demokratin. Skyddade vistelseorter har blivit röjda när desinformationskampanjen uppmanar till kamp mot socialtjänsten.</p>
<p><b>Konsekvenser för organisation, medarbetare och chefer</b></p>
<p>Yrkesrollen som exempelvis handläggande socialsekreterare är ifrågasatt, professionella bedömningar utifrån lagstiftningen uttrycks som godtyckliga. Samverkan med andra aktörer försvaras när aktörernas inställning till socialtjänsten ifrågasätts utan källkritik. En effekt av desinformationskampanjen har inneburit att även tjänstepersoner har hängts ut på sociala medier. Desinformationskampanjen har också ökat svårigheten med rekrytering. Desinformationskampanjen har skapat en högre tillåtelse att uttala hot och nedvärderande uttryck.</p>
<p><b>Ekonomiska konsekvenser</b></p>
<p>Ökade utbildningsinsatser cirka 500 tkr. Ytterligare en utvecklingsledare säkerhet cirka 700 tkr. Utökning av dialog och informationsmöten, cirka 500 tkr. Tid som tas från grunduppdraget. Ytterligare svårigheter att rekrytera.</p>
<p><b>Vidtagna åtgärder</b></p>
<p>Utbildning och dialog för samtliga anställda i otillåten påverkan. Särskilda stödjande rutiner framtagna. Informationsmaterial framtaget. Förstärkning av ytterligare en utvecklingsledare säkerhet.</p> <p>Förvaltningen har en särskild samverkansgrupp med fackliga organisationer för arbetet med otillåten påverkan. Planerar ytterligare utbildningsinsatser för samtliga medarbetare. En ökad mängd dialog och informationsmöten med olika grupper, föreningar och samfund, exempelvis interreligiöst råd. Återerövra tillit tar tid. Tidigt möta människor i sammanhang där de befinner sig tar ytterligare tid.</p> <p>Arbetet i Socialförvaltning Nordost innebär många utmaningar men att dessutom få försvara svensk lagstiftning och ytterst demokratin gör det inte mindre utmanande.</p>
<p><b>Platsbrist på Statens institutionsstyrelse (SiS)</b></p>
<p><b>Orsak till att avvikelser uppstått</b></p>
<p>Statens institutionsstyrelse (SiS) har under en längre tid haft problem att bemanna sina verksamheter vilket medfört strikta prioriteringar och periodvisa intagningsstopp. Utöver det råder även platsbrist inom Hem för vård och boende (HVB) samt brist på lämpliga familjehem.</p>
<p><b>Konsekvenser för de verksamheten är till för</b></p>
<p>Konsekvensen är att barn och ungdomar inte får tillgång till rätt insats/placeringsform som motsvarar behovet och ibland tvingas vara kvar i en hemmiljö där socialnämnden bedömt att det föreligger ett missförhållande som har anknytning till den unges hemmiljö enligt 2§ LVU och/eller till den unges beteende enligt 3§ LVU.</p>
<p><b>Konsekvenser för organisation, medarbetare och chefer</b></p>
<p>Socialnämnden kan inte uppfylla lagstiftarens krav. Bristen på platser inom lämpliga vårdformer är så allvarliga att förvaltningen överväger att informera tillsynsmyndigheten</p>

<p>Inspektionen för vård och omsorg (IVO). Genom denna rapportering informeras kommunstyrelsen och kommunfullmäktige på effekterna av bristerna.</p> <p>För förvaltningens medarbetare tar detta mycket tid i anspråk i form av att hitta ersättningsinsatser men också en ökad grad av etisk stress för medarbetarna då den unge med behov av placering på exempelvis SiS inte kan få likvärdig ersättningsinsats.</p>
<p><b>Ekonomiska konsekvenser</b></p>
<p>Ersättningsinsatser kan innebära högre dygnskostnader än placering på SiS. Resurskrävande att hitta ersättningsinsatser.</p>
<p><b>Vidtagna åtgärder</b></p>
<p>Dialog förs med SiS samt med stadens samlade placerings- och inköpsfunktion (SPINK), avseende åtgärder för att komma till rätta med bristsituationen.</p>
<p><b>Minskade öppettider på unga mötesplatser</b></p>
<p><b>Orsak till att avvikelser uppstått</b></p>
<p>Ändrade LAS-regler kopplat till AVA-anställningar.</p>
<p><b>Konsekvenser för de verksamheten är till för</b></p>
<p>Minskat utbud av organiserad fritid för barn och unga. Ökad risk för social oro.</p>
<p><b>Konsekvenser för organisation, medarbetare och chefer</b></p>
<p>Ökad belastning på personalen vid de öppna kvällarna, då fler ungdomar kommer. Dock ökad kvalitet på verksamheten, då det är ordinarie personal i verksamheten.</p>
<p><b>Ekonomiska konsekvenser</b></p>
<p>Inga direkta.</p>
<p><b>Vidtagna åtgärder</b></p>
<p>Begränsad användning av AVA-anställningar har sedan januari påverkat antalet öppna kvällar med öppen verksamhet på unga mötesplatser. Kvaliteten har kunnat ökas då personalkontinuitet och utbildningsnivå ökar med ordinarie personal.</p> <p>Verksamheten har arbetat för att använda personalresursen effektivt med fokus på brukartid. Långsiktigt ses resursfördelning samt arbetstidsavtal över för att optimera bemanning till förmån för att utöka antalet öppna kvällar utifrån regeländringen.</p>

## 2.2 Kommunfullmäktiges budgetmål

### Hur har nämnder/styrelser tagit sig an målen i kommunfullmäktiges budget 2023?

Socialnämnd Nordost beslutade om nämndens verksamhetsplan 2023 på sammanträdet 28 februari, utifrån Göteborgs Stads budget 2023. Nämndens verksamhetsplan beskriver hur målen ska omhändertas av nämnden för att bidra till måluppfyllelse i staden samt hur uppföljning av måluppfyllelse ska göras. Sammanlagt ingår 12 mål och 12 uppdrag från Göteborgs Stads budget, samt uppdrag som inte avslutats tidigare år.

För att hantera styr signaler från både budget och beslutade program och planer har mål, uppdrag, program och planer kategoriserats i fem områden som är gemensamma för socialförvaltningarna. Syftet med målområdena är att skapa mer effektivitet, delaktighet och helhetssyn. Målområdena är:

1. Tidiga insatser
2. Arbete och sysselsättning
3. Trygghet och stadsutveckling
4. Delaktighet och tillit
5. Kultur, kvalitet och effektivitet

# 3 Övrig uppföljning till kommunledningen

## 3.1 Utveckling inom personalområdet

### 3.1.1 Mått/nyckeltal som beskriver utvecklingen ur ett HR-perspektiv

	Aktuell period (ack sedan årets början)	Motsvarande period föregående år	Prognos 2023	Utfall 2022
Antal årsarbetare	272,4	256,2	1075	1015,3
Total sjukfrånvaro (%)	5,9*	8,0*	6,5	6,7
Antal förvaltningsexterna avgångar, tillsvidareanställda	32*	22*		
Antal förvaltningsexterna rekryteringar, tillsvidareanställda	53*	33*		
Förvaltningsextern personalomsättning (%)			15	19,3

*Siffror per februari månad\**

I januari-februari 2023 var korttidssjukfrånvaron lägre än samma period förra året, vilket kan bero på en postpandemisk effekt i jämförelse med föregående år då siffrorna var högre. Detta innebär att den totala sjukfrånvaron också varit lägre i inledningen av året. Den lägre sjukfrånvaron i början av året innebär att det prognostiserade utfallet samt målvärdet för 2023 bedöms hamna i nivå eller något under utfallet för 2022. Jämfört med stadens målvärden beräknas förvaltningen hamna klart bättre, både i år och på längre sikt. Målet i programmet Attraktiv arbetsgivare om att sjukfrånvaron ska vara under 7 procent 2023 bedöms realistiskt då förvaltning sedan 2021 ligger under den nivån och fortsätter arbeta för att minska sjukfrånvaron ytterligare.

Personalomsättningen ökade under 2022. Under 2021 var det hög omsättning för avdelning Barn och unga men 2022 sågs också en stor ökning för avdelning Vuxna och försörjningsstöd. Också i övriga socialförvaltningar var det hög personalomsättning 2022. Förvaltningen genomför aktiviteter för att öka attraktiviteten och därmed minska personalomsättningen så även om det varit fler förvaltningsexterna avgångar hittills 2023 jämfört med samma period 2022 bedöms personalomsättningen minska något på helår.

### 3.1.2 Analys av situationen inom HR-området

Förvaltningen arbetar utifrån programmet för attraktiv arbetsgivare med fokus på att utveckla organisationskulturen så att tilliten ökar inom organisationen, mellan oss och dem vi är till för. Ambitionen är att ha ett hållbart ledarskap och medarbetarskap. Detta uppnås genom att utveckla och förbättra arbetsmiljöarbetet

och i första hand främja hälsa och arbeta med stöd för att stärka förmågan att hantera arbetsbelastning och möjligheten till återhämtning. Särskild fokus har lagts på chefers organisatoriska förutsättningar och också att stärka förvaltningens arbete för att motverka tystnadskultur, otillåten påverkan samt hot och våld.

HR-avdelningen har utökat med en tjänst för att än bättre kunna stödja i frågor för rekrytering. Från mars månad är avdelningen fullbemannad och större fokus kan läggas på ett långsiktigt och hållbart HR-arbete.

En negativ och allvarlig avvikelse är kompetensförsörjningsfrågorna för förvaltningen utifrån svårigheterna att rekrytera och behålla erfarna socialsekreterare och 1:e socialsekreterare med rätt kompetens. Socialsekreterarna i förvaltningen är allt jämt unga och oerfarna vilket kan påverka frågor som trygghet och stabilitet i yrkesutövandet. Dock ska nämnas att ålder eller avsaknad av erfarenhet i sig inte är att betrakta som negativt, men kan baserat på den utsatthet som kan råda i stadsområdet, påverka eventuellt upplevd utsatthet som svårare än i det fall man innehar lång erfarenhet av yrket. Tidigare gällde svårigheterna att attrahera och rekrytera medarbetare i huvudsak till myndighetsutövning Barn och unga men där en ökning nu också setts hos Vuxna och Försörjningsstöd. En svårighet är att behålla erfarna socialsekreterare och 1:e socialsekreterare samt erfarna chefer i förvaltningen varför särskilt fokus fortsatt kommer att läggas på att ta fram modeller eller arbetssätt för att minska personalomsättningen.

En positiv avvikelse är att korttidssjukfrånvaron under januari-februari var betydligt lägre än samma period 2022.

### 3.1.3 Systematiskt arbetsmiljöarbete

#### Har ni genomfört den årliga uppföljningen av det systematiska arbetsmiljöarbetet? JA/NEJ

Ja, förvaltningen har tydliga rutiner för hur den årliga uppföljningen ska ske och har genomfört den enligt de rutiner som finns. I den arbetsmiljörapport som används för arbetsmiljöronder finns ett avsnitt där chefer som tilldelats arbetsmiljöarbetsuppgifter ska följa upp SAM. Detta följs även upp i förvaltningens samverkansforum (LSG och FSG). Förvaltningen har ett övergripande SSG Arbetsmiljö och hälsa där särskilt fokus finns på arbetsmiljöfrågorna. Den årliga uppföljningen på förvaltningsnivå har diskuterats i detta forum.

Förvaltningen noterar att flera arbetsplatser saknar skyddsombud vilket försvårar samverkan, men där skyddsombud finns fungerar samverkan tillfredsställande.

Enligt rutinen ska LSG och FSG följa upp det systematiska arbetsmiljöarbetet och vad gäller detta finns förbättringar att göra. Parterna kan bli bättre på att förbereda och föra dialog kring dessa frågor så att den systematik som eftersträvas kan uppnås.

En del frågor som lyfts på enhetsnivå saknar enhetschef mandat att åtgärda. Dessa frågor ska lyftas i organisationen så att den nivå där mandat finns, kan åtgärda dem. Detta arbete kan också förbättras.

För att öka kunskapsnivån kring det systematiska arbetsmiljöarbetet har HR-avdelningen, under våren, genomfört en utbildning för chefer. Arbetet med att förbättra arbetet med utredning av IA-anmälningar pågår och kommer också att fortsätta.

Om ovanstående förbättringar genomförs kan tilliten till ledningen öka.

## Har ni genomfört den årliga uppföljningen av aktiva åtgärder? JA/NEJ

Nej, förvaltningen har inte genomfört någon separat och uttalad uppföljning av aktiva åtgärder.

Bedömningen är att det i många fall fungerar väl, men att kunskapen kring diskrimineringslagen och aktiva åtgärder behöver stärkas.

I arbetsmiljöromden har frågan ställts om medarbetare känner till att det finns en policy och rutin kring kränkande särbehandling och trakasserier. Cirka 75 procent av enheterna svarar att de har kännedom om detta och många har tagit upp det på arbetsplatsträffar (APT).

Förvaltningen behöver strukturera upp sitt arbete kring aktiva åtgärder för att säkerställa att det som fungerar väl fortsätter och att vi kan fokusera på det som behöver förbättras.

## 3.2 Ekonomisk uppföljning

### Resultatredovisning i sammandrag

Belopp i mnkr	Period				Helår			
	Utfall	Budget	Avvikelse	Utfall fg år	Prognos	Fg prognos	Budget	Bokslut fg år
Intäkter	57 286	55 328	1 957	38 293	225 924	226 331	223 081	176 679
Kostnader	-453 941	-481 751	27 810	-429 940	-1 934 196	-1 924 856	-1 931 781	-1 707 923
Kommunbidrag	426 562	427 190	-628	397 905	1 708 281	1 703 532	1 708 700	1 675 111
Finansiella kostnader	-18	0		-38	-17	-9	0	-130
Finansiella intäkter	8	0		14	8	3	0	60
<b>Resultat</b>	<b>29 897</b>	<b>768</b>	<b>29 129</b>	<b>6 234</b>	<b>0</b>	<b>5 000</b>	<b>0</b>	<b>143 797</b>

### 3.2.1 Utfall till och med perioden

Nämnden har till och med perioden en positiv avvikelse mot budget på cirka 29 miljoner kronor (mnkr).

De huvudsakliga förklaringarna till att nämnden som helhet har ett överskott gentemot budget och en relativt låg nettokostnadsutveckling beror på i förhållande till budget fortsatt låga försörjningsstöds-kostnader, kostnader för köpt vård och boende till vuxna samt personalkostnader. Samtidigt ökar kostnaderna för köpt vård barn och unga.

Nämnden lider av en hög personalomsättning som på kort sikt påverkar det ekonomiska utfallet positivt men som på längre sikt kan leda till att kostnaderna inom de biståndsbeviljande myndighetsdelarna ökar. Den höga personalomsättningen kan tillsammans med en generell prishöjning på institutionsvård för barn och unga vara en av anledningarna att Myndighet Barn och Unga för närvarande uppvisar ett underskott och en negativ kostnadstrend.



Bristen på vårdplatser såsom hem för vård eller boende (HVB) och platser på Statens institutionsstyrelse (SIS) verkar ha bidragit till prishöjningarna samtidigt som antal ärenden med behov av vård har ökat.

Kostnadsökningarna balanseras till viss del av att nämnden budgeterat för ökade kostnader utifrån nya rekommendationer om ersättning till familjehem för barn och unga 2023. Dessa kostnader har inte ökat i lika hög grad som förmodat.

Ekonomisk uppföljning per avdelning redovisas under avsnitt 4.1.

Nettokostnadsutveckling redovisas under avsnitt 2.1

### 3.2.2 Prognos

Nämnden prognostiserar ett helårsresultat på 0 mnkr.

För närvarande har nämnden ett positivt överskott på cirka 29 mnkr. Prognosen grundar sig i att det finns en osäkerhet i om nuvarande trend med kostnadsökningar och underskott inom Barn och Unga består. Det finns samtidigt risk för kostnadsökningar kopplat till socialt boende och försörjningsstöd som för närvarande redovisar överskott.

I föregående prognos prognostiserades ett överskott på 5 mnkr. Det överskottet fördelades till avdelning Stadsområde Valfärd och Fritid, med syftet att öka utbetalningarna av föreningsbidrag under 2023.

Stadsområde Valfärd och Fritid lägger i mars en nollprognos vilket betyder att man räknar med att använda pengarna under året.

Sammantaget är nämnden väl rustad för eventuella kostnadsökningar med nuvarande överskott men utifrån de betydande risker som finns inom vissa delar av verksamheten prognostiseras ett noll resultat vilket innebär budget i balans.

### 3.2.3 Uppföljning av kommuncentrala poster som hanteras genom beslut av andra nämnder

Kommuncentral post (Belopp i mnkr)	Utfall perioden	Prognos helår	Budgeterat belopp helår
Socialnämnd Sydväst - avrop för fritidsbanksuppdrag			1
Idrott- och föreningsnämnden - avrop för fritidsbanksuppdrag			0,5
Socialnämnd Nordost - avrop för uppsökarverksamhet	0,2	0	5

Kommunfullmäktige beslutade 2022-09-15 att ge Idrott- och föreningsnämnden tillsammans med socialnämnderna Centrum, Hisingen, Nordost och Sydväst i uppdrag att inleda förberedelser för att starta verksamhet för utlåning av idrotts- och fritidsartiklar i form av fritidsbanker i de fyra stadsområdena i januari 2023, enligt förslaget på organisation i utredningen. I kommunfullmäktiges budget 2023 avsattes totalt 1,5 miljoner kronor för uppdraget.

Socialnämnderna arbetar nu tillsammans med Idrott- och föreningsnämnden för att ombilda den befintliga fritidsbanken i stadsområde Sydväst enligt modellen. För detta avropas 1,0 mnkr till socialnämnd Sydväst. Planering har också påbörjats för att starta upp en fritidsbank i Nordost och Hisingen 2024 och Centrum 2025.

Samordning av uppdraget ansvarar Idrott- och föreningsförvaltningen för och för detta avropas 0,5 mnkr under 2023.

Socialnämnd Nordost avropar 5 mnkr avseende uppsökarverksamhet från kommuncentrala poster som hanteras genom beslut av andra nämnder. Av dessa medel kommer 3,3 mnkr att användas för att driva det nya implementerade IT-systemet Embrace, staden övergripande med styrning och ledning från Socialförvaltning Nordost. Resterande 1,7 mnkr avropas för övrigt brottsförebyggande arbete och delas lika mellan de fyra socialförvaltningarna.

### 3.2.4 Kommunbidrag och budgetjusteringar

Budget 2023 / Tilläggsbudget	Beslutsdatum	Belopp (tkr)	Förvaltningens förslag till fördelning
Budget 2023	KF 2022-11-24	1 703 740	Beslutat i budgethandling
Skyddat boende för våldsutsatta barn och unga	KS 2023-03-22	3 070	Myndighet Barn och Unga
Barnets bästa när vård enligt LVU upphör	KS 2023-03-22	240	Myndighet Barn och Unga
Extra föreningsbidrag till det lokala föreningslivet	KF 2023-03-23	1 650	Stadsområde Valfärd och Fritid
Justering Föräldraskapsstöd	Socialnämnden Nordost 2023-04-25	-3 500	Familjemottagning och Resurser
Justering Föräldraskapsstöd	Socialnämnden Nordost 2023-04-25	3 500	Stadsområde Valfärd och Fritid
<b>Summa Kommunbidrag</b>		<b>1 708 700</b>	

Kommunstyrelsen och kommunfullmäktige beslutade 22 respektive 23 mars om tilläggsbudget bland annat med anledning av utökade statsbidrag till kommunerna. Beslutet medför ett utökat kommunbidrag för socialnämnd Nordost på sammantaget 4 960 tkr.

Tilldelningen avseende skyddat boende samt barnets bästa när vård enligt LVU upphör sker enligt finansieringsprincipen vilket innebär att verksamheten över tid bedöms ha motsvarande kostnadsökningar (eller minskningar).

Förvaltningen föreslår fördelning till de avdelningar som förmodas få motsvarande kostnadsökningar.

Förvaltningen föreslår utöver detta ytterligare en budgetjustering avseende föräldraskapsstöd. Av de tilldelade medlen i budgeten på 4 480 tkr föreslås 3 500 tkr föras över från avdelningen Familjemottagning och resurser barn och vuxna (FoR) till avdelningen Stadsområde välfärd och fritid (SVF). Vid ordinarie budgetbeslut förmodades FoR ha merparten av kostnaderna kopplat till föräldraskapsstöd men det har sedermera visat sig att merparten av kostnaderna i stället ligger inom SVF.

På grund av riksdagens beslut att flytta medel för föräldraskapsstöd från det generella anslaget och i stället omvandla det till ett riktat statsbidrag är det viktigt för förvaltningen att använda erhållna medel till tilltänkta kostnader, särskilt om staden i ett senare skede avser rekvirera det riktade statsbidraget.

### 3.3 Uppföljning av särskilda beslut och uppdrag

#### 3.3.1 Ej verkställda SoL/LSS-beslut

	SoL 2023-03-31	LSS 2023-03-31
Antal beslut som inte verkställts inom tre månader från beslutsdag	2	
Antal beslut där verkställigheten avbrutits och inte återupptagits inom tre månader från avbrottet		

Förvaltningen har två ej verkställda beslut att rapportera för perioden. Besluten rör kontaktfamilj och har ej kunnat verkställas då lämplig uppdragstagare saknas.

#### 3.3.2 Anmälningar enligt Lex Sarah

	Kvartal 1 2023
Antal anmälningar enligt Lex Sarah	1

Anmälan gäller en incident där en medarbetare, som utan tillåtelse arbetade i sitt hem, har publicerat ett inlägg med personuppgifter på sociala medier. Sekretessen har röjts och de enskildas rättssäkerhet har åsidosatts.

Händelsen bedöms som allvarlig, i och med att utomstående fått tillgång till sekretesskyddade uppgifter. Trots tydliga rutiner och arbetssätt på enheten så har medarbetaren arbetat hemma olovligt, samt brutit sekretessavtalet. I övrigt visar utredning att det inte finns andra bakomliggande orsaker eller organisatoriska brister som kan ha lett till händelsen.

Enhetschef ansvarar för att fortsätta arbetet med regler för hemarbete, utbildning i sekretess, utbildning i LVU-lagstiftningen, samt att vara medarbetare i ett utsatt yrke. Enhetschef kommer återkoppla till SAS när åtgärder har genomförts, samt resultatet av dessa.

#### 3.3.3 Åtgärder kopplade till energiförsörjningen

##### 3.3.3.1 Samtliga nämnder och bolag får i uppdrag att förbereda och genomföra energieffektiviserande och energibesparande åtgärder i syfte att minska energiförbrukningen och effektbehovet inför vintern 2022/23.

Hur har nämnden/styrelsen informerats om uppdraget och dess genomförande?

Nämnden har informerats och beslutat vid nämndsammanträde 2023-02-07 § 38 N163-0017/23, beslutspunkt 5 att förklara uppdraget som fullgjort.

Hur säkerställer ni att arbetet med planerade och redan genomförda åtgärder fortgår i verksamheten efter projektets avslut?

En del av de åtgärder som förvaltningen har genomfört är permanenta, såsom installation av LED-belysning och rörelsevakter. Det pågår också ett kontinuerligt

arbete med att undersöka möjligheter att byta ut belysningen till närvarostyrd LED-belysning i lämpliga lokaler, samt att ersätta befintliga armaturer och ljuskällor med LED-alternativ.

En annan del av de genomförda åtgärderna innefattar planering inför manuell fränkoppling (MFK). Denna handlingsplan kommer att integreras i förvaltningens samlade beredskapsplan.

Den sista delen av åtgärderna handlar om kommunikation och information till förvaltningens medarbetare. Eftersom det är svårt för förvaltningen att genomföra större förändringar av elförbrukningen i ett steg 1-läge, är det viktigt att varje medarbetare tar ansvar för att minimera energianvändningen. Därför har information om att minska elanvändningen kommunicerats till alla medarbetare via intranätet, APT-möten och liknande tillfällen. Informationen har delats både som nyheter på intranätet och genom en tillfällig intranätssida med material från exempelvis Stadsfastighetsförvaltningen och Göteborgs Energi.

Även om denna intranätssida så småningom kommer att tas bort, kan en liknande sida skapas igen vid framtida kriser.

Vid ett scenario där steg 3 åtgärder enligt åtgärdstrappan i vägledningen (framtagen i projektet) kan behöva vidtas, hur ser beslutsgången ut för att kunna agera?

Både planerade och icke planerade åtgärder vid ett steg 3-läge beslutas av Förvaltningsdirektör.

### **3.3.4 Uppdrag att inrätta Fritidsbanker**

Stadsdelsnämnderna fick i december 2020 i uppdrag att, tillsammans med idrotts- och föreningsnämnden, utreda en möjlig framtida organisering av utlåning av idrotts- och fritidsartiklar. Stadsdelsnämnderna Askim-Frölunda-Högsbo och Västra Göteborg fick samtidigt i uppdrag att driva vidare Fritidsbanken i Västra Frölunda. Vid årsskiftet 2020/2021 övergick uppdragen till socialnämnderna.

Socialnämnderna gjorde tillsammans med idrotts- och föreningsnämnden en utredning 2021 som rapporterades till berörda nämnder och kommunfullmäktige. Utredningen förslog en modell för fritidsbanker som bygger på samverkan mellan Göteborgs stad, civilsamhället och det lokala föreningslivet. Beräknad kostnad för att driva en fritidsbank var enligt utredningen cirka 1,5 miljoner kronor per år.

Kommunfullmäktige beslutade 2022-09-15 att ge idrott- och föreningsnämnden tillsammans med socialnämnderna socialnämnderna Centrum, Hisingen, Nordost och Sydväst i uppdrag att inleda förberedelser för att starta verksamhet för utlåning av idrotts- och fritidsartiklar i form av fritidsbanker i de fyra stadsområdena i januari 2023, enligt förslaget på organisation i utredningen. I kommunfullmäktiges budget 2023 avsattes totalt 1,5 miljoner kronor för uppdraget.

Socialnämnderna arbetar nu tillsammans med Idrott- och föreningsnämnden för att ombilda den befintliga fritidsbanken i stadsområde Sydväst enligt modellen. Planering har också påbörjats för att starta upp en fritidsbank i Nordost och Hisingen 2024 och Centrum 2025. Den totala kostnaden för fyra fritidsbanker beräknas till cirka 9,5 miljoner kronor exklusive lokalkostnader.

För att driva fritidsbanker i varje stadsområde enligt utredningens förslag behövs, utöver de 1,5 miljoner kronor som är avsatta för uppdraget 2023, en ramförstärkning för de fyra socialförvaltningarna med sammanlagt 6,75 miljoner

kronor 2024 och 8 miljoner kronor 2025 samt fortsättningsvis.

Då endast 1,5 miljoner kronor avsatts för uppdraget i Göteborgs Stads budget 2023 är socialnämndernas bedömning att uppdraget inte kan genomföras enligt utredningens förslag under 2023.

# 4 Styrinformation till nämnden

## 4.1 Ekonomisk uppföljning per avdelning

### Uppföljning enligt organisationsstrukturen

Avdelningar	Avvikelse utfall- budget perioden	Prognos	Budgetram
<i>Myndighet barn och unga</i>	-5 576	-20 000	287 902
<i>Vuxna och försörjningsstöd</i>	16 364	20 000	703 000
<i>Familjemottagning och resurser barn och vuxna</i>	7 289	13 400	342 150
<i>Stadsområde, välfärd och fritid</i>	1 905	0	114 157
<i>Förvaltningsövergripande och stödfunktioner</i>	7 420	-13 400	261 492
<b>Stadsområde Nordost</b>	<b>27 403</b>	<b>0</b>	<b>1 708 700</b>
<i>Integrerad digitalisering</i>	1 726	0	0
<b>Socialnämnden Nordost</b>	<b>29 129</b>	<b>0</b>	<b>1 708 700</b>

#### Myndighet barn och unga

Avdelningen har per mars månad ett ackumulerat resultat på -5,6 mnkr. Kostnaderna för de köpta insatserna har ökat och det förklaras till stor del av att man har en hög andel ärenden av komplex grad, vilket återspeglas i form av mycket höga dygnskostnader. Det har även skett en markant ökning av dygnspriset för SoL samt LVU-placeringar 2023 jämfört med 2022, samt en ökning av dygnet vilket båda bidrar till de ökade kostnaderna. Avdelningen har fortsatt vakanta tjänster och haft inne flertalet socionomkonsulter under första kvartalet.

Den negativa prognosen baseras främst på att man ser stora risker kopplade till den köpta vården med en hög andel komplexa ärenden samt stora prisökningar inom samtliga placeringsformer.

#### Vuxna och försörjningsstöd

Överskottet inom Vuxen och försörjningsstöd på 16,4 mnkr beror främst på lägre biståndskostnader inom Vuxen. Överskottet är inom köpta boendeplatser. När det gäller köpta vårdinsatser och försörjningsstöd är kostnaderna enligt budget. Det stora överskottet förklaras i stort av att man bytt redovisningsprincip och de kostnader som nu bokas upp baseras på fakta av högre kvalitet än tidigare.

Inom försörjningsstödet finns ett överskott på 0,7 mnkr, en delförklaring till detta är arbetet med felaktiga utbetalningar (FUT) börjat ge effekt och felaktiga utbetalningar till klienter på cirka 1,6 mnkr har upptäckts och fakturerats.

Prognosen inom Vuxen och Försörjningsstöd beror på att kostnaderna inom personal, köpt vård/boende samt utbetalat försörjningsstöd beräknas bli lägre på helårsbasis än budgeterat. Inflödet av ärenden inom tvångslagstiftning för unga och missbruk har varit fortsatt lågt och i dagsläget finns inget som tyder på att det ska öka. Prognosen för försörjningsstödet är justerad med en kostnadsökning på cirka 2 procent jämfört med den budgeterade snittkostnaden på grund av Kommunfullmäktiges beslut kring riktmärken för boendekostnader.

## **Familjemottagning och resurser barn och vuxna**

Avdelningen redovisar ett överskott om 7,3 mnkr. Detta förklaras främst av avsatta medel i budget för arvodeshöjningar som blev lägre än förväntat.

Familjehemsenheterna har tillsammans ett överskott på nästan 2,5 mnkr. Det beror på delvis ett plus gentemot budget för intäkter från migrationsverket men också att det har varit färre barn placerade totalt under första kvartalet 2023 jämfört med 2022. Avdelningen har även vakanser som bidrar till överskottet.

Familjemottagning och resurser barn och vuxna lämnar en positiv prognos på 13,4 mnkr. Prognosen beror främst av ett förväntat överskott gentemot budget för arvodeshöjningen hos de egna familjehemmen som ej blev så stor som beräknat. Även en positiv avvikelse finns inom Familjehem Angered då enheten har färre ärenden än budgeterat för kontaktpersonsverksamheten.

## **Stadsområde, välfärd och fritid**

Det positiva resultatet inom avdelningen beror delvis på att föreningsbidragen ännu inte betalats ut i någon större omfattningen, men även att arbetet med arkivomställningsarbetet ännu inte startats upp. Det pågår rekrytering inom fältverksamheten och vakant tjänst bidrar till överskottet.

Stadsområde Välfärd och Fritid lämnar en nollprognos. Prognosen bygger på att man ser ett överskott inom Arkivskuldsarbetet samt försenad rekrytering inom Fältverksamhet, men att kostnaderna överstiger budget inom Mötesplatserna.

## **Förvaltningsövergripande och stödfunktioner**

Överskottet på förvaltningsövergripande och stödfunktioner förklaras främst av kompletteringsbudgeten som tillföll förvaltningen per mars. Även IT-kostnaderna har blivit lägre än beräknat och kommer förmodligen gå ned ytterligare då Intraservice har flaggat för priskorrigeringar för flertalet kommungemensamma tjänster. Det finns även positiv avvikelse jämfört med budget kopplat till lokalkostnaderna. Dels på grund av att vissa hyresavtal ej blivit lika kostsamma som beräknat, samt en återbetalning från Stadsfastighetsförvaltningen avseende 2022 som belastat 2023 års resultat.

Inom stödfunktionerna återfinns positiva prognoser inom IT och ekonomiavdelningen. Detta beror på att viss IT-leasing ännu inte börjat belasta årets budget, samt förvaltningens buffert som ej beräknas användas. En justering för Förvaltningens totala prognos ligger inom avdelningen, då det är tidigt på året och mycket kan hända.

## **Integrerad digitalisering**

Avdelningen Integrerad digitalisering redovisar ett positivt resultat på 1,7 mnkr tkr. Den främsta anledningen till överskottet beror på att flera av utvecklingsprojekten ännu ej startat samt vakanta tjänster. Eventuellt överskott fördelas ut till berörda förvaltningar.

## **4.2 Uppföljning av uppdrag från kommunfullmäktige**

I nedanstående avsnitt redovisas dels uppdrag som nämnden tagit emot efter det att nämnden beslutade om sin verksamhetsplan och dels de uppdrag som förvaltningen bedömer som avslutade.

## 4.2.1 Nya uppdrag från kommunfullmäktige

Nya uppdrag	Sammanträd	Kommentar
Socialnämnden Centrum, Socialnämnden Hisingen, Socialnämnden Nordost, och Socialnämnden Sydväst får i uppdrag att skyndsamt tillse att tillfälliga statliga krisstöd riktade till individer inte anses som inkomst vid bedömning av ekonomiskt bistånd under 2023.	KF 2023-01-26 §10	De tillfälliga statliga krisstöd som är aktuella inom uppdraget är bostadsbidraget och elstödet. Gällande bostadsbidraget så har Görel programmerats om utifrån riktlinjerna, så i de automatiserade ansökningar påverkar de tillfälliga statliga krisstödspengarna inte beräkningen om utbetalt försörjningsstöd. Handläggarna handlägger de manuella ansökningarna utifrån samma riktlinjer. Gällande elstödet kommer stödet direkt till individens konto och ska inte räknas som inkomst i beräkningen av försörjningsstödet.
Socialnämnderna Centrum, Hisingen, Nordost och Sydväst får i uppdrag att inrätta särskilda FUT-funktioner med uppdrag att utreda felaktiga utbetalningar samt samverka i arbetet mot välfärdsbrott inom staden	KF 2023-02-23 §28	Uppdraget anses omhändertaget. Se rapportering i nedanstående tabell.
Göteborgs Stads nämnder och styrelser får i uppdrag att analysera klimateffekternas påverkan och konsekvenser för sin verksamhet, samt identifiera och nominera åtgärdsbehov till stadens kommande klimatanpassningsplan. Uppdraget ska återrapporteras till kommunstyrelsen senast kvartal 3 2023.	KF 2023-01-26 §17	Uppdraget är mottaget och ansvarsfördelat. En första rapportering sker i delårsrapport augusti.
Samtliga nämnder och bolag får i uppdrag att, utifrån rapporten, ta fram konkreta åtgärder i syfte att minska administrationen. Uppdraget ska återredovisas i respektive nämnd/bolag.	KS 2023-02-23 §29	Uppdraget är mottaget och ansvarsfördelat. En första rapportering sker i delårsrapport augusti.

## 4.2.2 Uppföljning av uppdrag som anses avslutade

Centrala uppdrag	Status	Kommentar
Socialnämnderna Centrum, Hisingen, Nordost och Sydväst får i uppdrag att inrätta särskilda FUT-funktioner med uppdrag att utreda felaktiga utbetalningar samt samverka i arbetet mot välfärdsbrott inom staden	✓ Avslutad	Särskilda FUT-funktioner inrättades redan under 2022. Förvaltningen är drivande i arbetet med att utreda felaktiga utbetalningar och har bjudit in övriga socialförvaltningar till ett första nätverksmöte för FUT i maj månad. Det finns en systematik och utvecklingsplan för arbetet. Uppdraget anses genomfört.
Socialnämnderna får i uppdrag att ta bort egenavgiften för skyddat boende för våldsutsatta.	✓ Avslutad	Uppdraget har omhändertagits inom socialförvaltningarnas plattform Vuxen. Gemensam handbok och vägledande bilagor har uppdaterats i enlighet med uppdraget. Kommunfullmäktiges beslut om taxor har justerats utifrån uppdraget.





# Lex Sarah

## Rapporterande förvaltning:

På denna blankett fyller ni i varje händelse som rapporterats vidare till IVO, var god och fyll i;

- **IVO:s diarienummer**
- **Vilken verksamhet;** exempelvis Äldreomsorg, IFO, dagverksamhet
- **Egen/annan;** exempelvis kommunal eller privat utförare
- **Typ av händelse,** exempelvis om en vårdtagare/ klient blivit slagen av annan person
- **Vidtagna åtgärder för att skydda den enskilde;** beskriv kortfattat vad som gjorts
- **Vidtagna åtgärder för att händelsen inte ska upprepas;** beskriv kortfattat vad som vidtagits

## Händelse 1

IVO:s diarienummer	Verksamhet	Egen/Annan
Dnr 3.1.2-13041 /2023	IFO, Barn och unga, Utredningsenhet	Egen

### **Typ av händelse**

Ärendet handlar om ett syskonpar som är tre och fyra år gamla. Enhetschefen uppger kring själva händelsen att medarbetaren som arbetade hemifrån svepte med kamera och filmade datorskärmen när utredning låg öppen. Det som vidare visades var anledning till utredning, personnummer för barnen upptill i flikar, mammans hälsotillstånd och rättsliga åtgärder för pappan. Filmen publicerades sedan på Instagram.

### **Vidtagna åtgärder för att skydda den enskilde**

Åtgärder vidtogs direkt 2023-02-24. Förvaltningen säkerställer att inlägget tagits bort från sociala medier. Handläggare fråntas ärendet. Personuppgiftsincident anmäls enligt GDPR. Förvaltningen polisanmäler incident om sekretessbrott. Enheten informeras om händelsen.

Under tiden polisutredning pågår, eller tills att arbetsgivaren fattar annat beslut, kommer medarbetaren:

1. Bli fränkopplad från ärendet.
2. Inte arbeta i skyddade ärenden.
3. Inte arbeta på annan plats än kontoret.
4. Inte inneha huvudansvaret för individärenden.
5. Arbeta endast som medhandläggare, tillsammans med en ansvarig huvudhandläggare i individärenden.

Handläggaren har delgivits handlingsplanen.

**Vidtagna åtgärder för att händelsen inte ska upprepas**

Enhetschef har pratat med medarbetarna på enheten om incidenten och haft utbildning gällande sekretess på arbetsplatsträff (Göteborgs stads utbildningsmaterial pp bilder) i mars 2023.

Enhetschefen har också gått igenom de åtaganden man har som anställd och om det sekretessavtal man undertecknar i samband med anställningen.

Familjen är informerad om händelsen. Informationen lämnades enligt överenskommelse med avdelningschef och tillsammans med säkerhetsansvarig.

# Nyckeltal Socialnämnden Nordost

Mars 2023

# Förklaring

Ovanför diagrammen visas stapel i grönt, gult eller rött för att visa på uppgång eller nedgång.



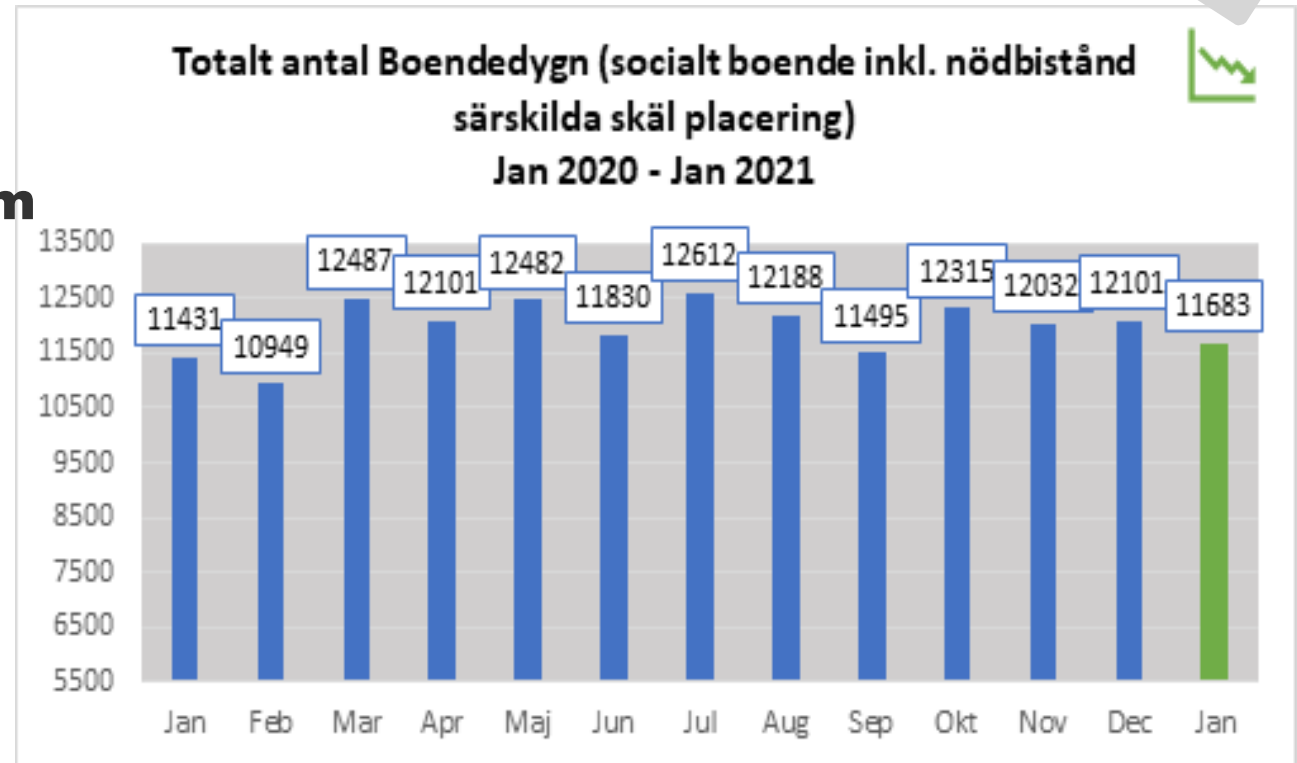
**Nedgång**



**Uppgång eller nedgång som inte är positiva**



**Kraftig uppgång**



# Ekonomiskt bistånd



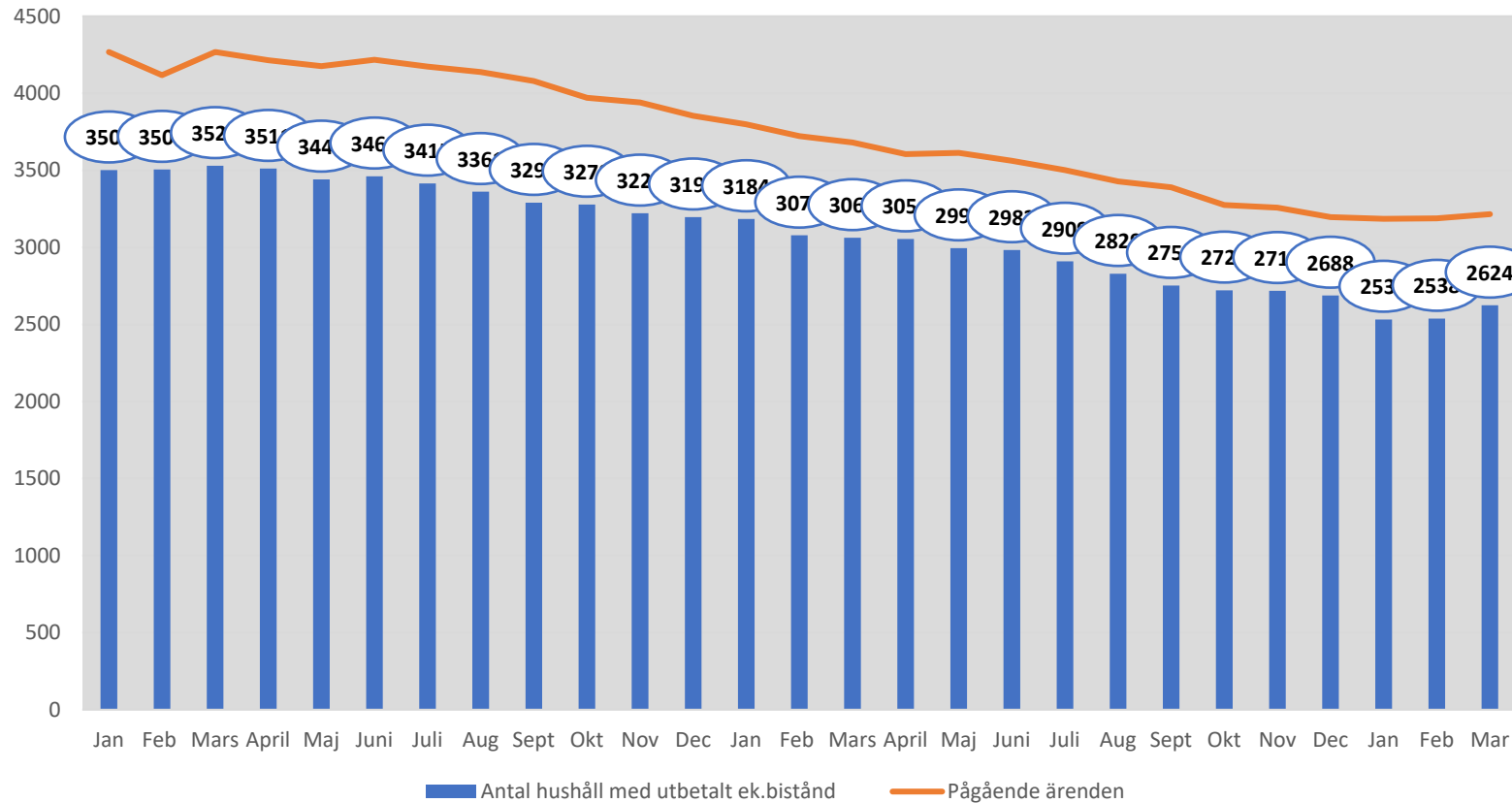
# Ekonomiskt bistånd - uppföljning per månad

- Antal hushåll med utbetalt försörjningsstöd
- Antal ärenden
  - Pågående, nya och avslutade, varav långtid över 10 månader
  - Varav unga vuxna, pågående, nya och avslutade, långtid över 10 månader
  - Varav Barnfamiljer och antal barn
- FUT (Felaktiga utbetalningar)
  - *Försörjningsstöd valde att satsa på specialiserade tjänster för FUT och gruppen skapades i september 2022. Från och med juni 2023 kommer FUT-gruppen bestå av en 1:e socialsekreterare samt 3 socialsekreterare*
  - Återkrav FUT samt bedömt felaktigt utbetalt
  - Inkomna aktualiseringar vs inledda utredningar

# Försörjningsstöd antal hushåll



Antal hushåll med utbetalt ek.bistånd  
2021-2023



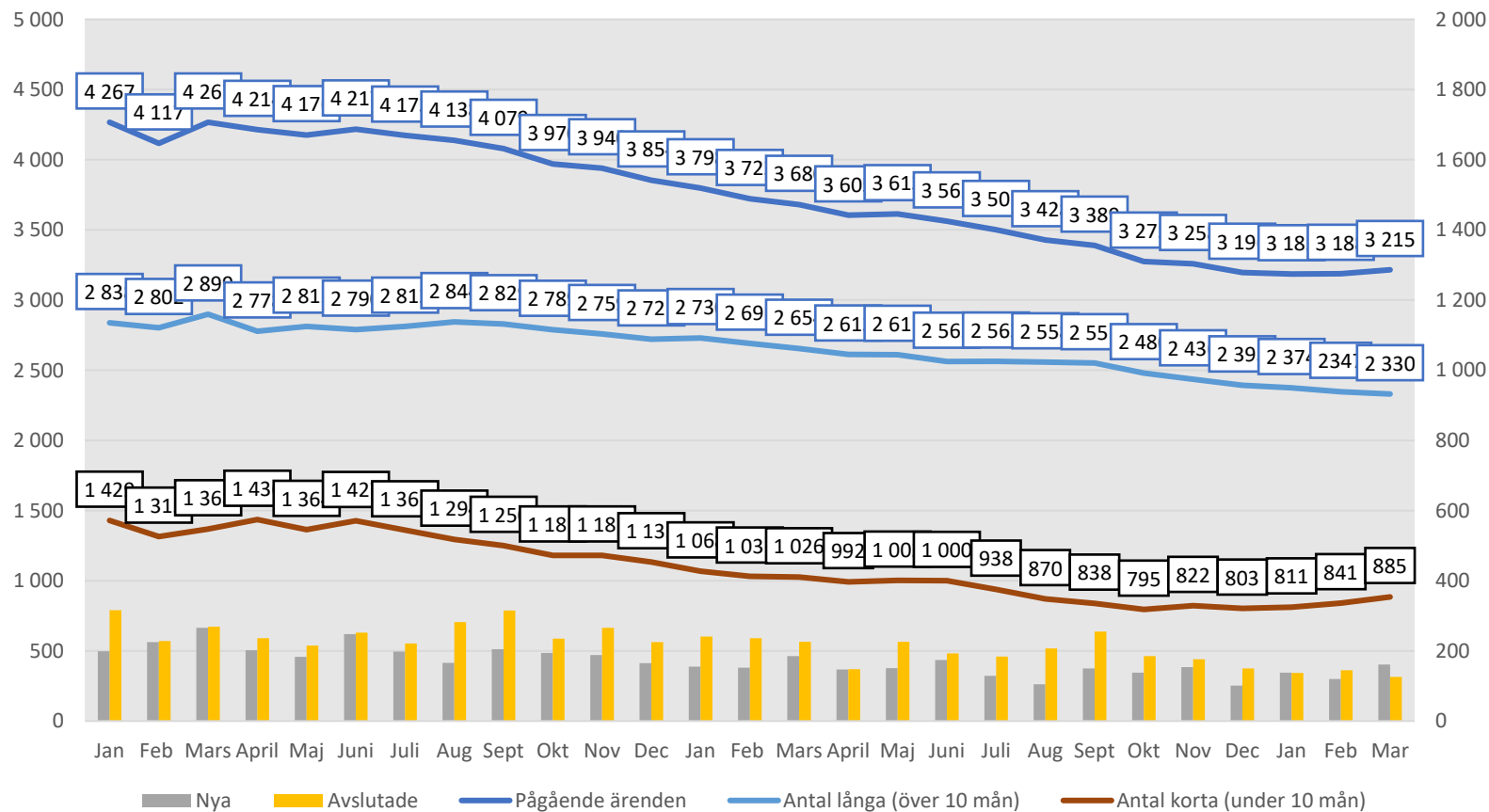
- Förvaltningen ser än så länge inga tydliga tecken på eventuell lågkonjunktur eller effekter av den höga inflationen på försörjningsstödet.



# Försörjningsstöd antal ärenden



Pågående ärenden, nya och avslutade,  
varav antal långa och korta

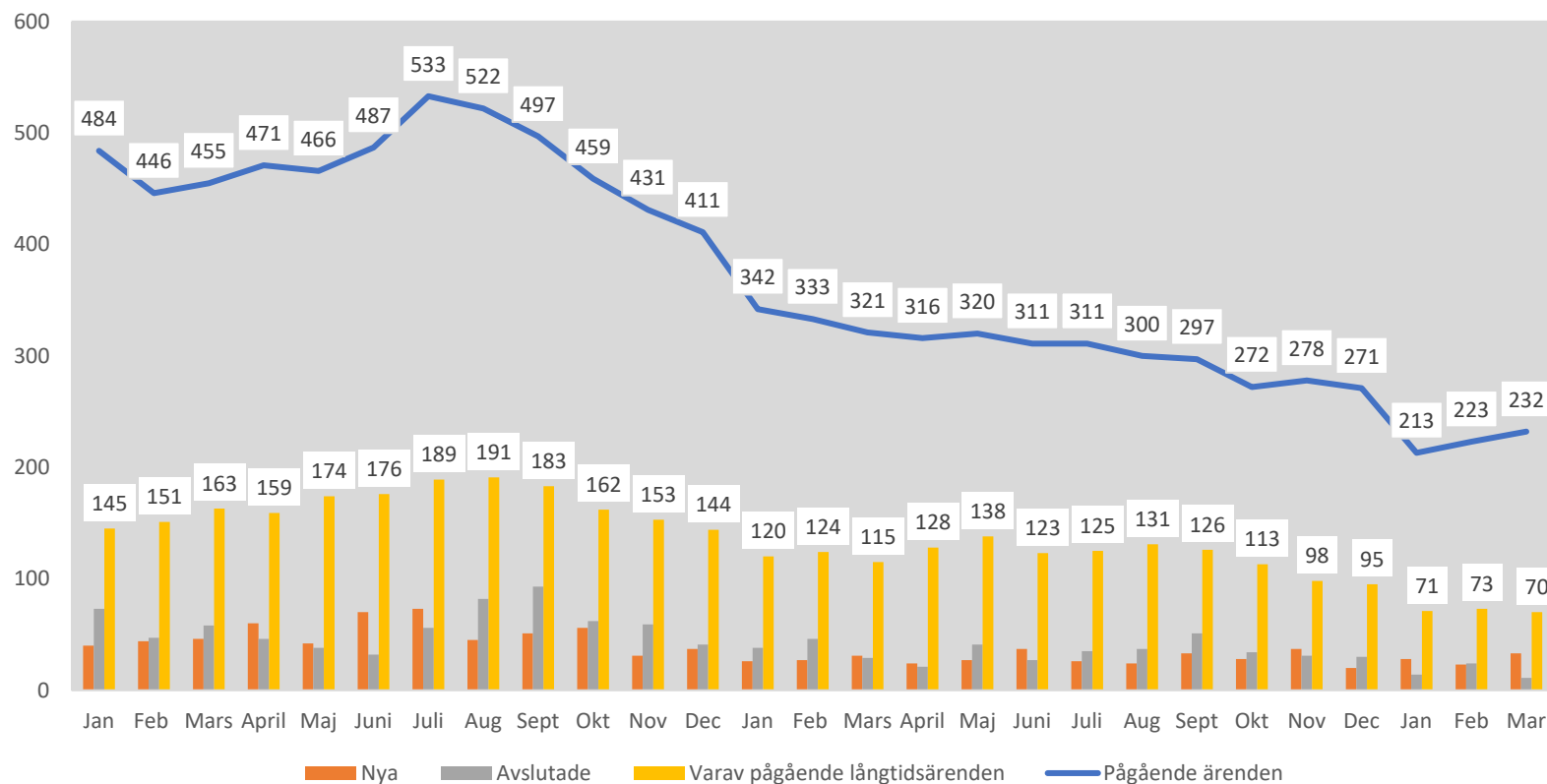


- Långtidsärenden fortsätter att minska.
- Det har skett en ökning av korttidsärenden sedan januari 2023.
- Antal avslutade ärenden har konsekvent överstigit antalet nya ärenden sedan jan 2021, i mars månad syns ett trendbrott.

# Försörjningsstöd antal ärenden unga vuxna



Unga vuxna 18-24 år - pågående, nyttillkomna, avslutade samt långtidsärenden  
Jan 2021 - 2023

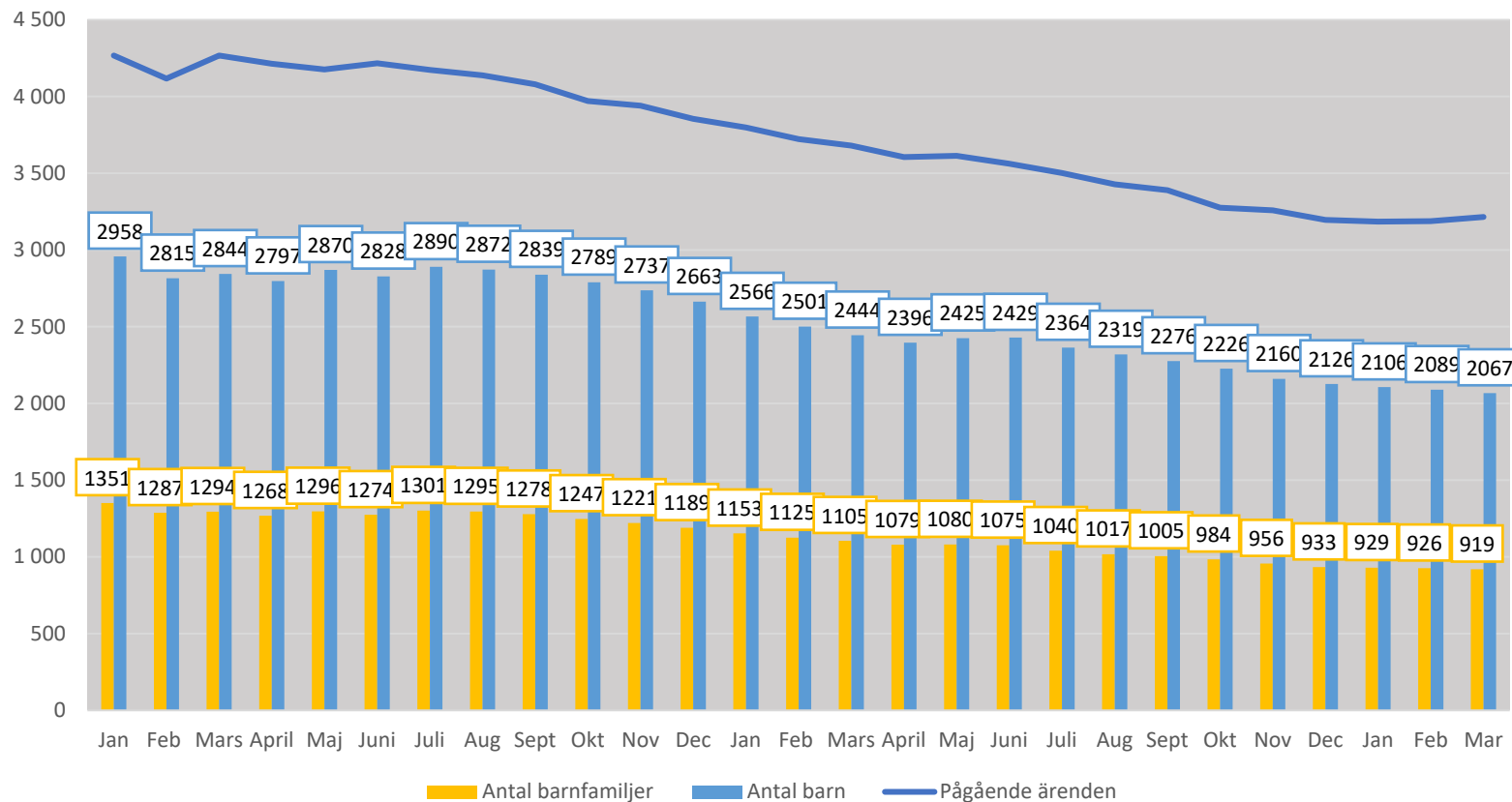


- Förvaltningen noterar en ökning av pågående ärenden avseende unga vuxna.
- Långtidsärenden minskar sedan ett halvår tillbaka

# Försörjningsstöd antal ärenden barnfamiljer och antal barn



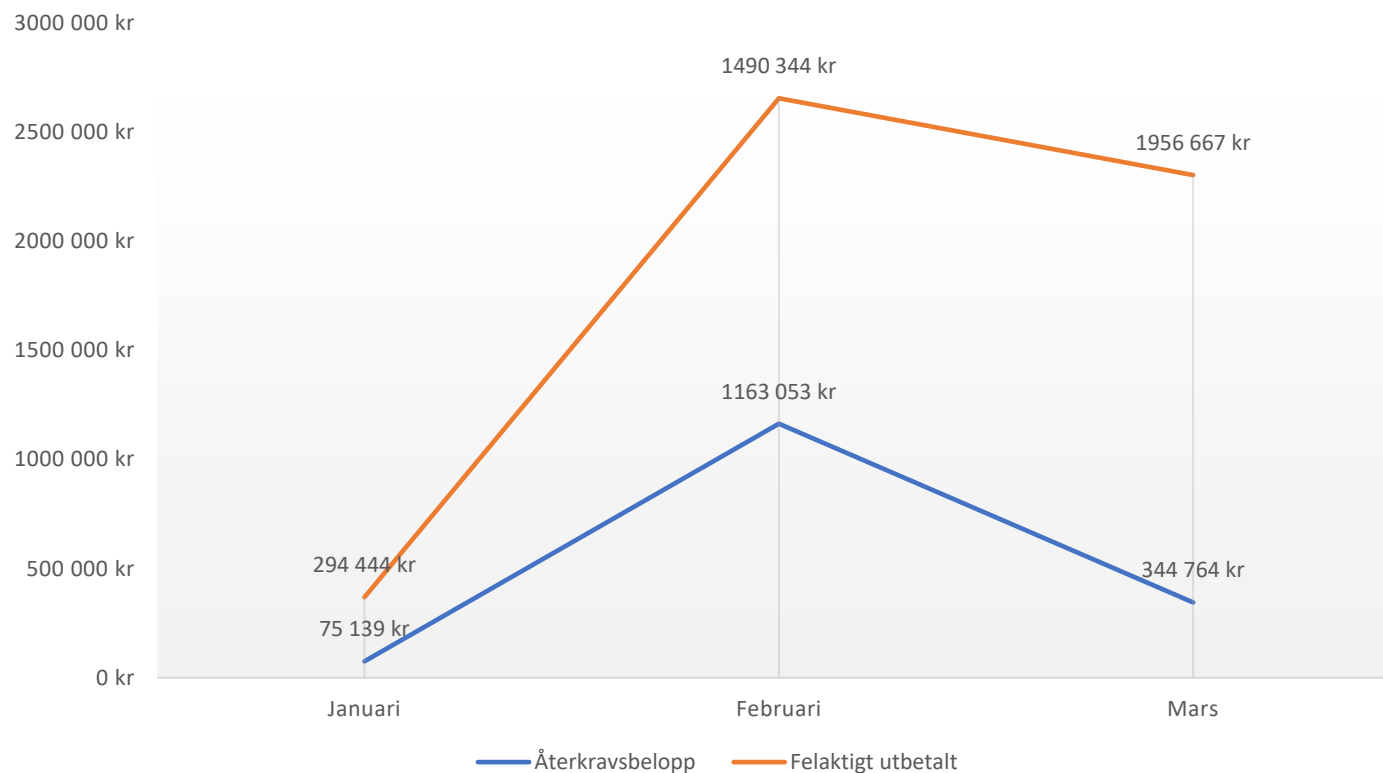
Antal barnfamiljer samt antal barn med försörjningsstöd  
Jan 2021 - 2023



- Antal barnfamiljer och antal barn med försörjningsstöd fortsätter att minska.

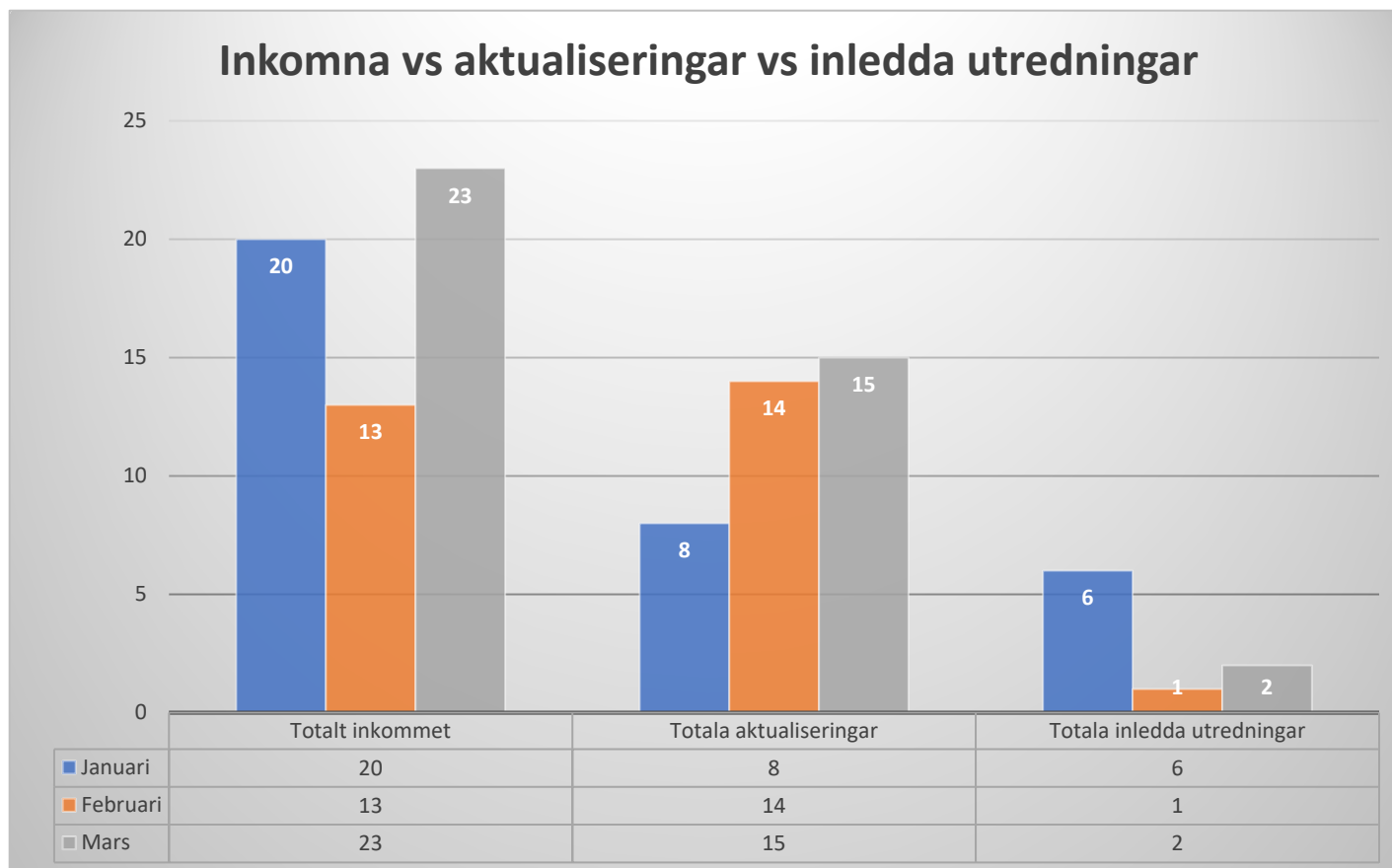
# NY BILD -Återkrav FUT samt bedömt felaktigt utbetalt

Återkravsbelopp per månad samt bedömt felaktigt utbetalt



- Återkravs beslut är det belopp (kan bestå av flera ärenden) FUT-gruppen har fattat beslut om den månaden.
- Det belopp som återkrävs kan avse bistånd som utbetalats upp till 3 år bakåt i tiden.
- Avseende det som bedömts utgått felaktigt avser flera hushåll som FUT-gruppen utrett färdigt under månaden.
- Det belopp som bedöms är i många fall högre är det belopp som återkrävs, då man i utredningen kommer fram till att hushållet uppburit felaktigt bistånd under längre tid än 3 år bakåt i tiden.

# NY BILD - Inkomna aktualiseringar felaktiga utbetalningar, FUT och inledda utredningar



- De inkomna ärendena är antingen interna anmälningar från socialsekreterare på försörjningsstöd eller från externa aktörer så som Polis eller Försäkringskassan.
- Det inkommer även en del anonyma anmälningar som kommer in per telefon/brev.
- Antalet aktualiseringar är den andel av de inkomna anmälningarna som förvaltningen bedömer att det finns tillräckliga grunder att inleda en utredning på och/eller där det finns ett aktuellt (eller har funnits) försörjningsstödsärende kopplat till individen/individerna där det inkommer information.
- Det är just nu ett högre inflöde av information/impulser/anmälningar än vad som hinner hanteras. För närvarande finns en socialsekreterare på 100% som handlägger dessa ärende. Rekrytering för ytterligare två medarbetare är klar och en socialsekreterare tillträder i april och en i juni. För närvarande finns 28 ärenden som ligger i kö för utredning.

# Socialt boende

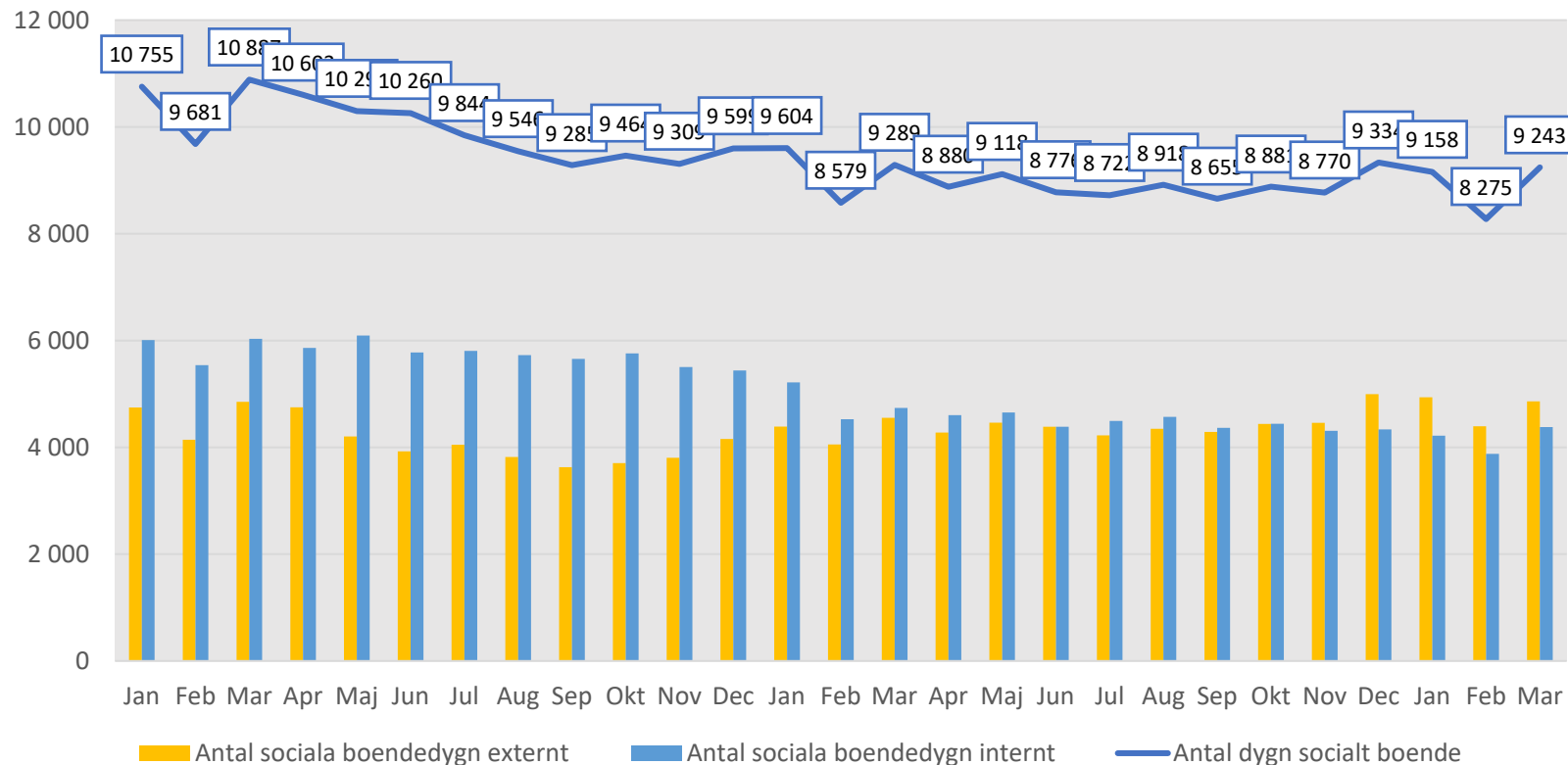


# Socialt boende - uppföljning per månad

- Antal dygn socialt boende, hos intern resp. extern utförare.
- Antal dygn, socialt boende inkl. skyddat boende med orsak våld i nära relation/heder
- Antal personer placerade i socialt boende inkl. skyddat boende med orsakskod våld i nära relation/heder
- Antal insatser socialt boende, pågående, nya och avslutade
- Antal insatser gällande nödbistånd särskilda skäl socialt boende, pågående, nya och avslutade
- Antal beslut om nödbistånd inkl. nödbistånd särskilda skäl placering

# Antal dygn i socialt boende hos intern respektive extern utförare (ej nödbistånd)

Antal boendedygn varav externa resp. interna utförare  
(ej nödbistånd) Jan 2021 - 2023



- Förvaltningen ser en jämn trend av antal dygn det senaste året.
- De externa boendedygnen ökar jämfört med de interna vilket beror på att de interna platserna inte matchar klienternas behov exempelvis samsjukliga, ViNR. Det finns även en viss kapacitetsbrist.

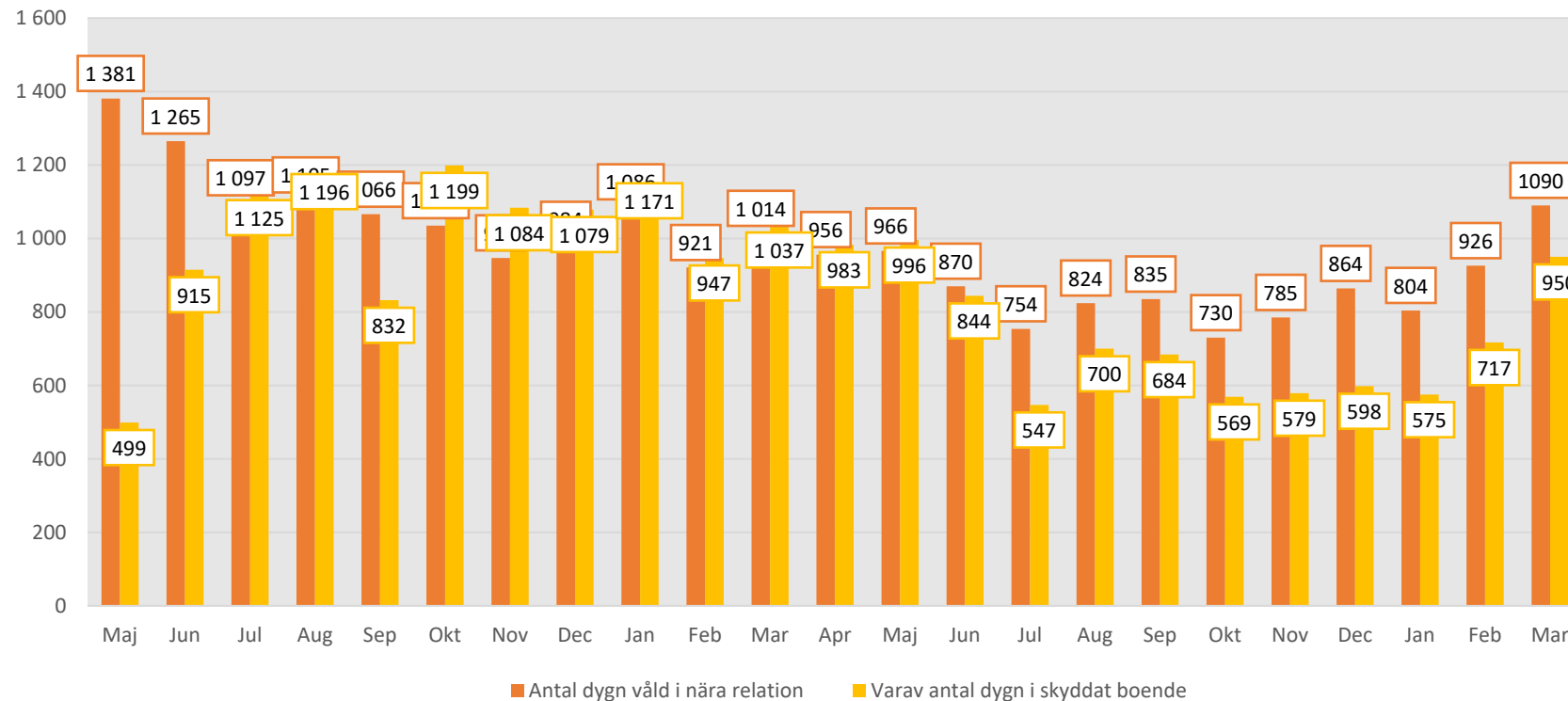


# Placeringar i socialt boende inkl. skyddat boende med orsakskod våld i nära relation/Heder

## Antal dygn



Placeringar i socialt boende med orsakskod ViNR/Heder  
Antal dygn 2021 - 2023

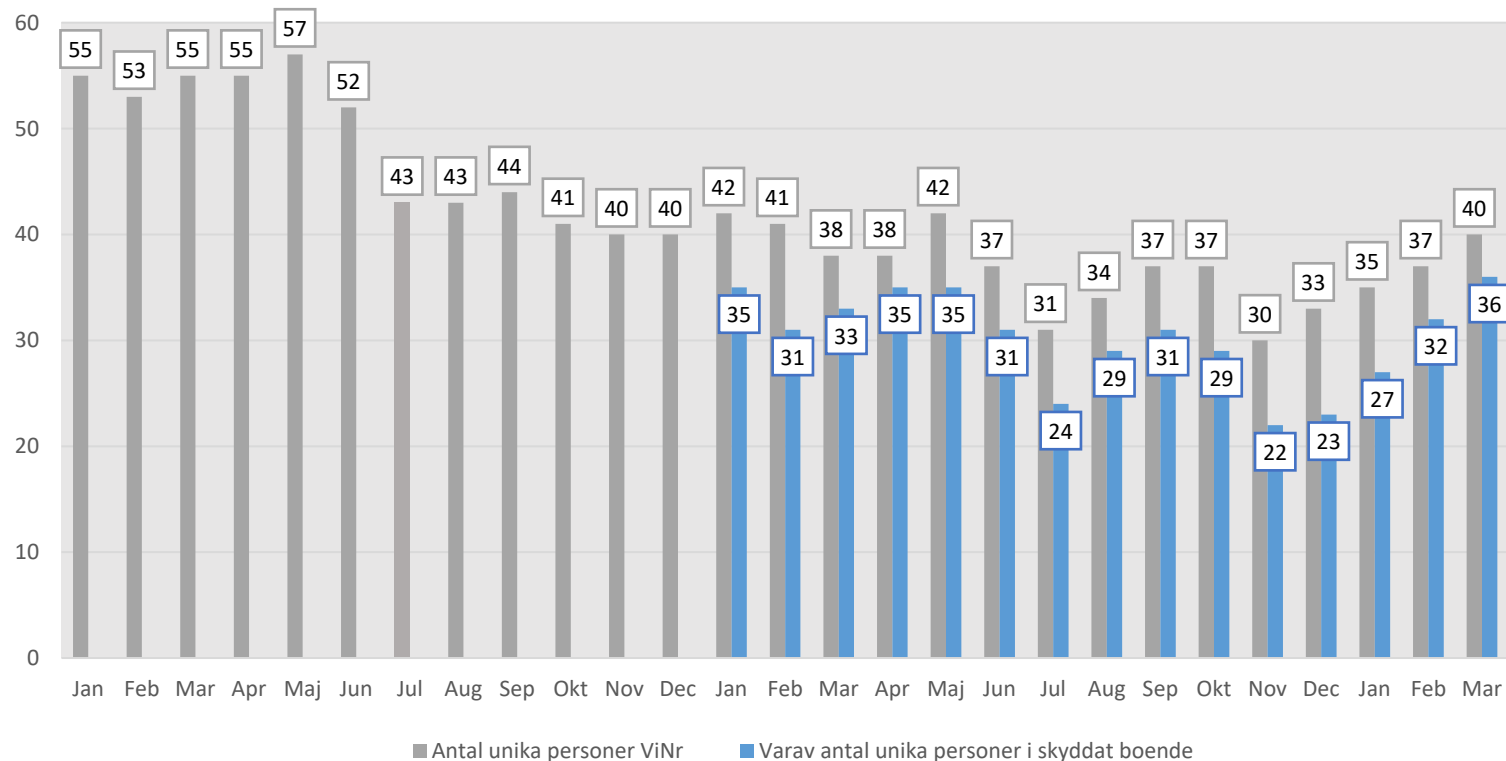


- I februari och mars månader noterar förvaltningen en ökning av antal dygn både avseende våld i nära relation och antal dygn i skyddat boende.
- Ökat antal ställda FREDA kortfrågor bedöms ligga bakom ökningen.

# Placeringar i socialt boende inkl. skyddat boende med orsakskod våld i nära relation/heder

## Unika personer

Placeringar i socialt boende med orsakskod ViNR/Heder  
Antal personer 2021 - 2023

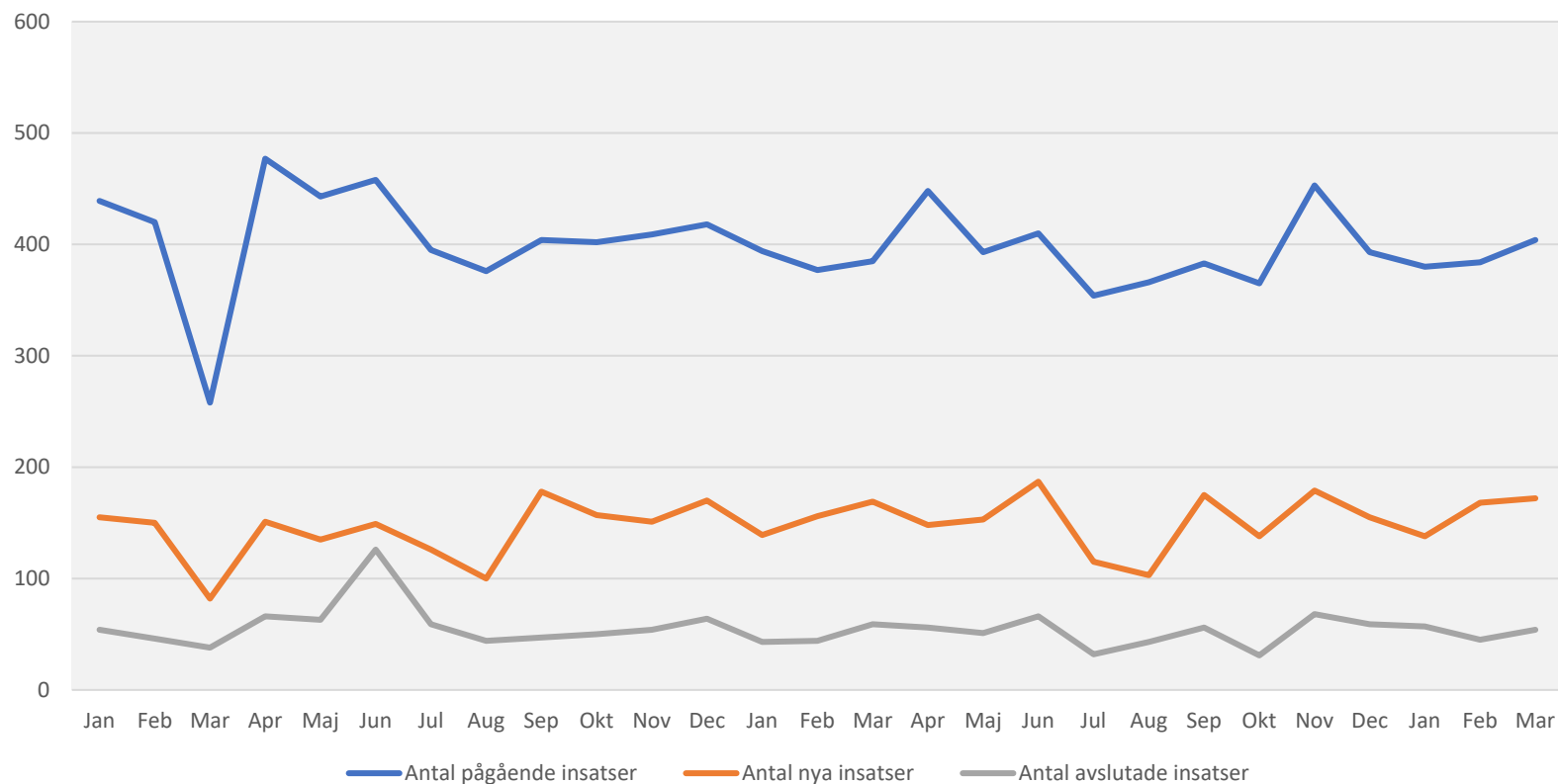


- Ett ökat antal personer med orsak våld i nära relation och i skyddat boende de senaste månaderna.
- Ökat antal ställda FREDA kortfrågor bedöms ligga bakom ökningen.

# Antal insatser socialt boende



Pågående, nya och avslutade insatser  
socialt boende  
Jan 2021 - 2023

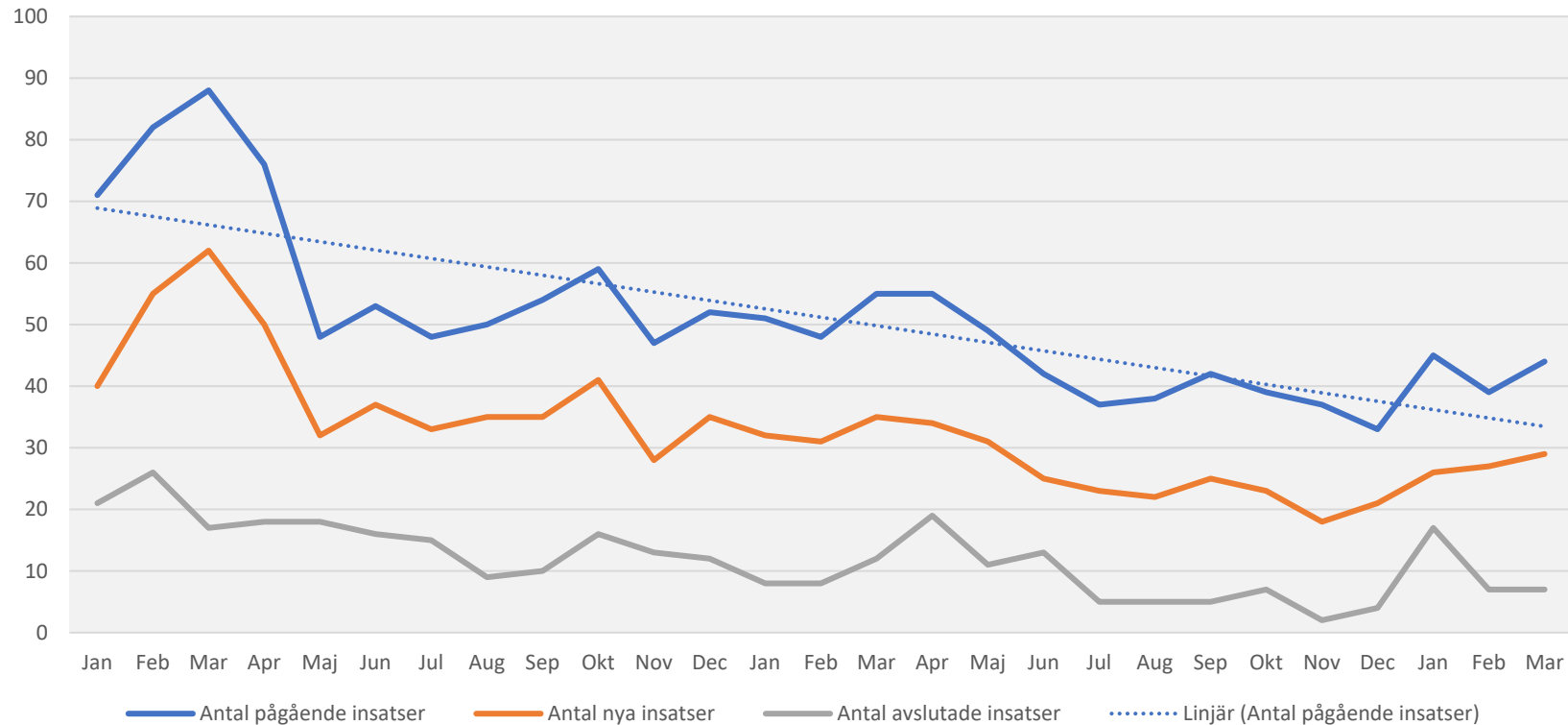


- Förvaltningen ser ett jämnt in- och utflöde över tid gällande insatser socialt boende.

# Antal insatser nödbistånd särskilda skäl



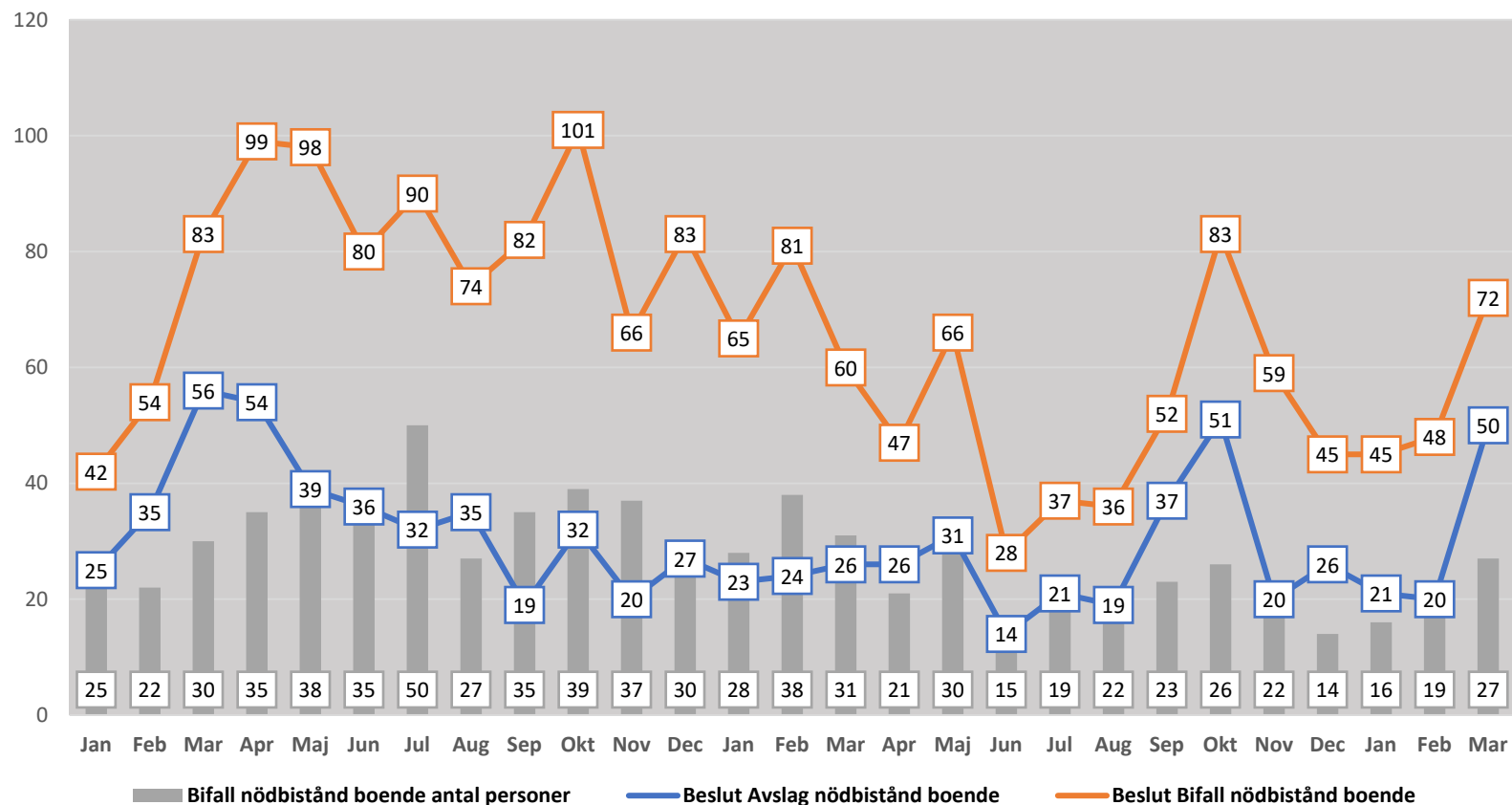
Pågående, nya och avslutade insatser nödbistånd särskilda skäl  
Jan 2021 - 2023



- Förvaltningen ser en nedåtgående trend över tid, jämfört med mars 2021 och mars 2022 gällande pågående insatser nödbistånd särskilda skäl.

# Antal beslut om nödbistånd

Totalt antal unika beslut avseende nödbistånd  
2021 - 2023



- Besluten om nödbistånd varierar, troligtvis beroende på beslutens längd (flera korta beslut)
- Antal personer med nödbistånd boende är dock mer stabilt även om variationer förekommer

# Vuxna



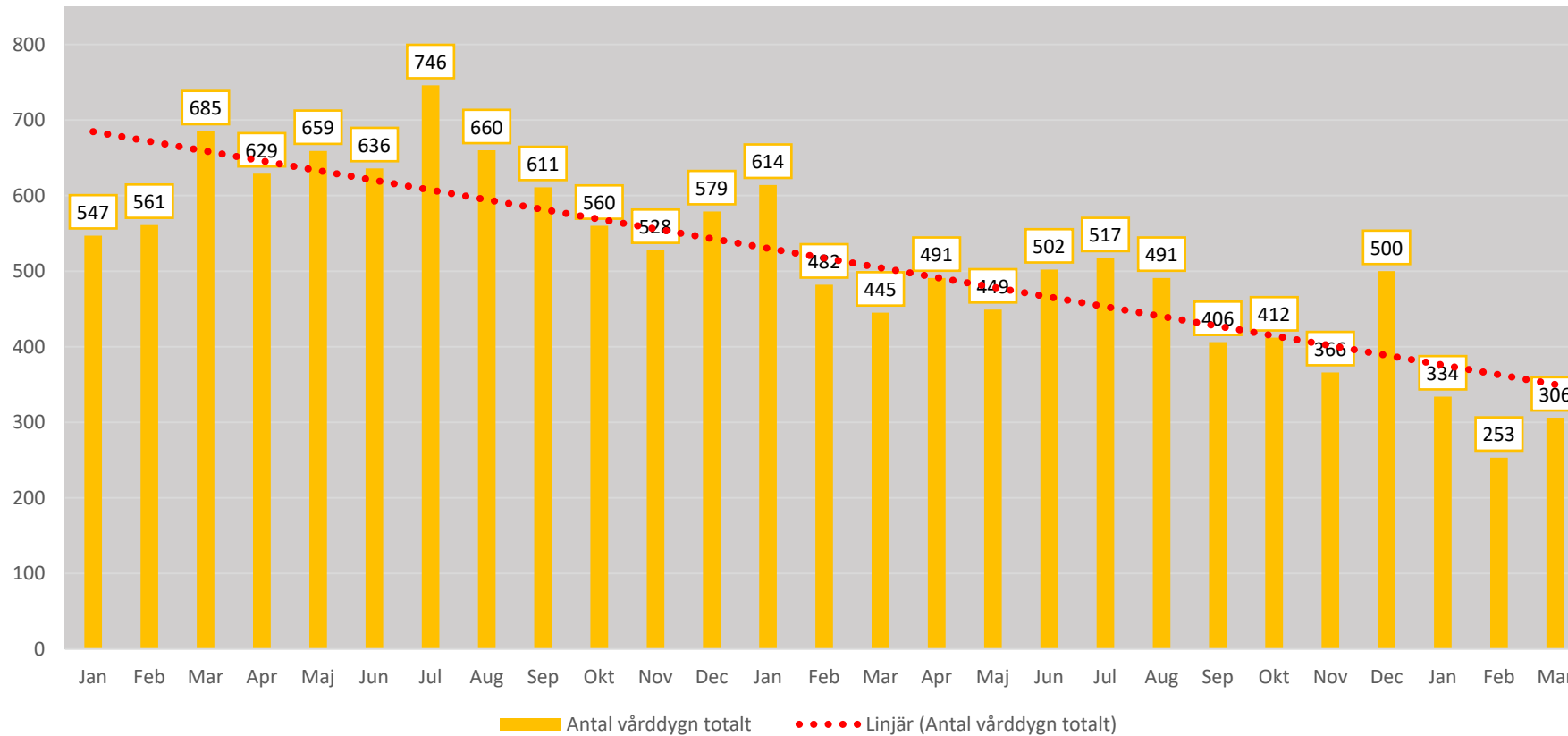
# Vuxen vård - uppföljning per månad

- Antal vårddygn (lagen om vård av missbrukare)
- Antal personer på institution, varav män och kvinnor
- Antal LVM-placeringar

# Antal vårddygn (21+ år)



Antal vårddygn institution/HVB vuxna  
2021 - 2023



- Förvaltningen ser en minskande trend över tid.



# Antal personer på institution vuxna, 21år – varav kvinnor och män



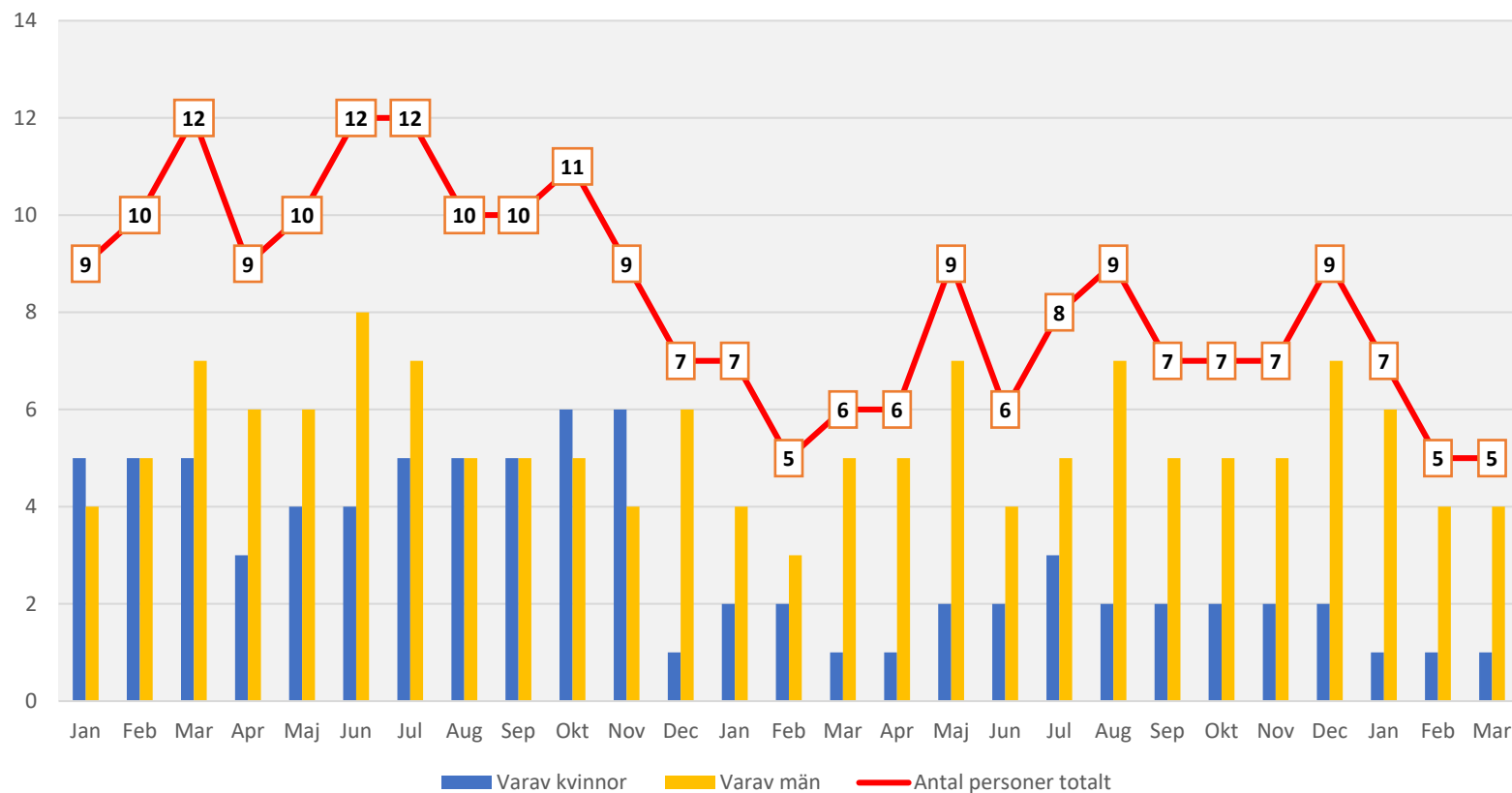
Antal personer på institution (vuxna) varav män och kvinnor  
2021 - 2023



- Förvaltningen ser en minskning av antalet personer i institutionsvården sedan maj 2022.
- Det är fler män än kvinnor placerade på institution.

# Antal LVM-placeringar

Antal personer med LVM-placeringar (samtliga former)  
2021 - 2023



- I januari och februari har antalet LVM placeringar minskat.

# Barn och unga



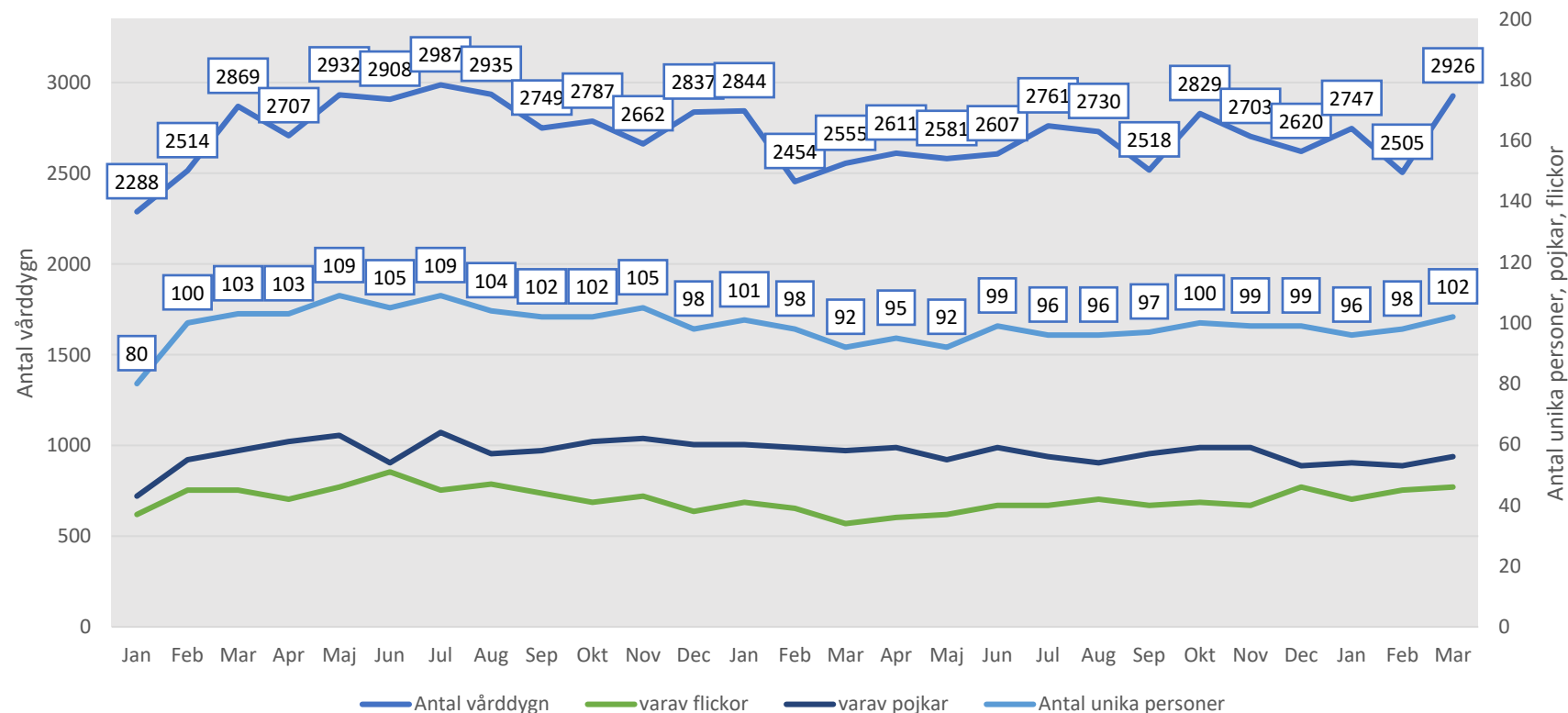
# Barn och unga, institutionsvård uppföljning per månad

- Antal vårddygn institution pojkar/flickor
- Antal LVU, pojkar/flickor
- Antal dygn och personer i stödboende –visas inte i nuläget då statistiken inte stämmer
- Antal placeringar HVB, hem för vård och boende över 6 mån
- Antal placeringar SiS, Statens institutionsstyrelse över 3 mån
- Antal barn i familjehem, varav i egen regi, nätverksplacerade och konsulentstödda (externa)
- Antal aktualiseringar
- Antal utredningar som pågått över 120 dygn

# Barn och unga (0-20 år) antal vårddygn i institution, antal personer, varav flickor och pojkar



Antal vårddygn barn och unga 0-20 år  
2021 - 2023

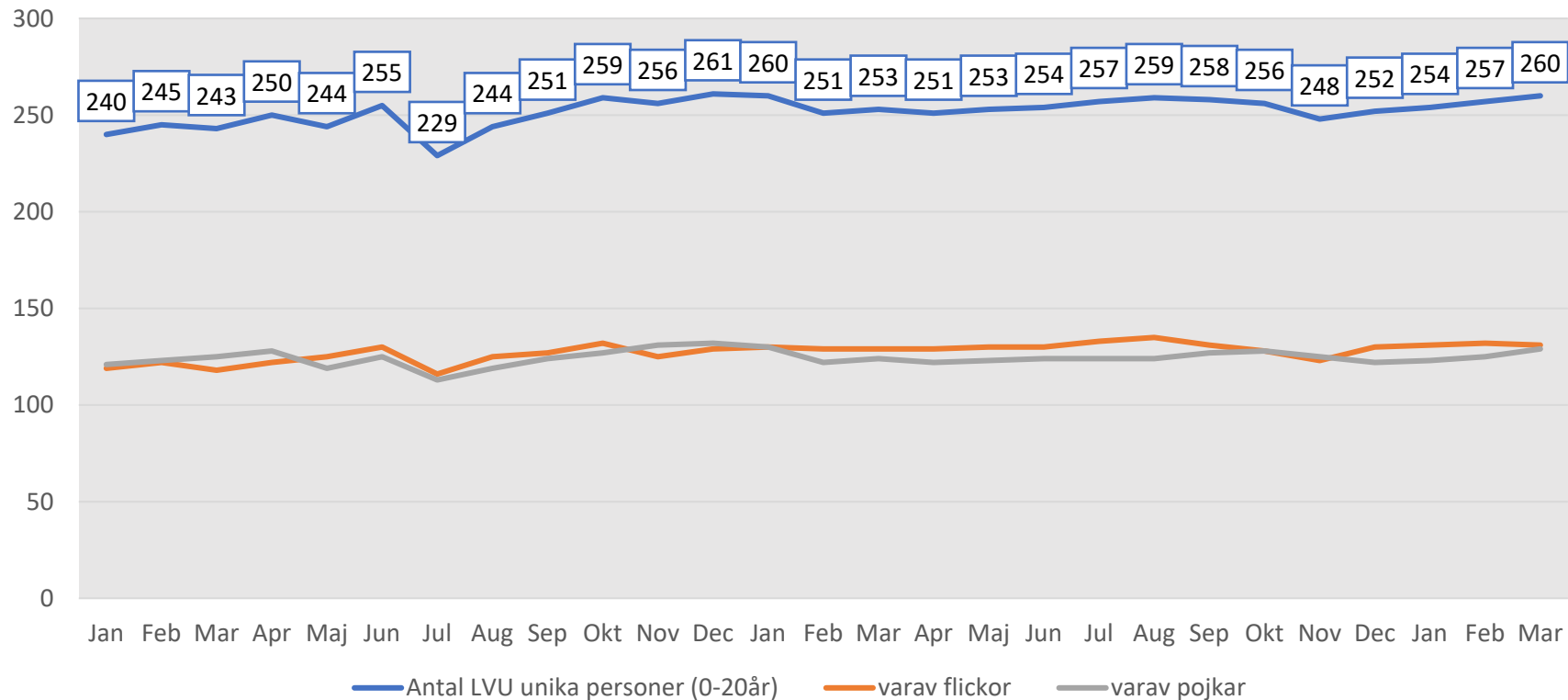


- Antalet placerade individer och vårddygn är stabilt.
- I mars ses en uppgång i antalet vårddygn och unika personer.

# Antal LVU (0-20 år)



Antal LVU (0-20 år)  
Samtliga placeringsformer  
2021 - 2023



- Antal LVU har ökat sedan november månad.

# Antal dygn samt personer i stödboende (16-20 år) varav flickor och pojkar

- Det finns indikatorer på att statistiken inte stämmer. Till dess att statistiken är säkerställd visas ingen bild.

# Stödboende 16-20 år, antal personer varav internt placerade

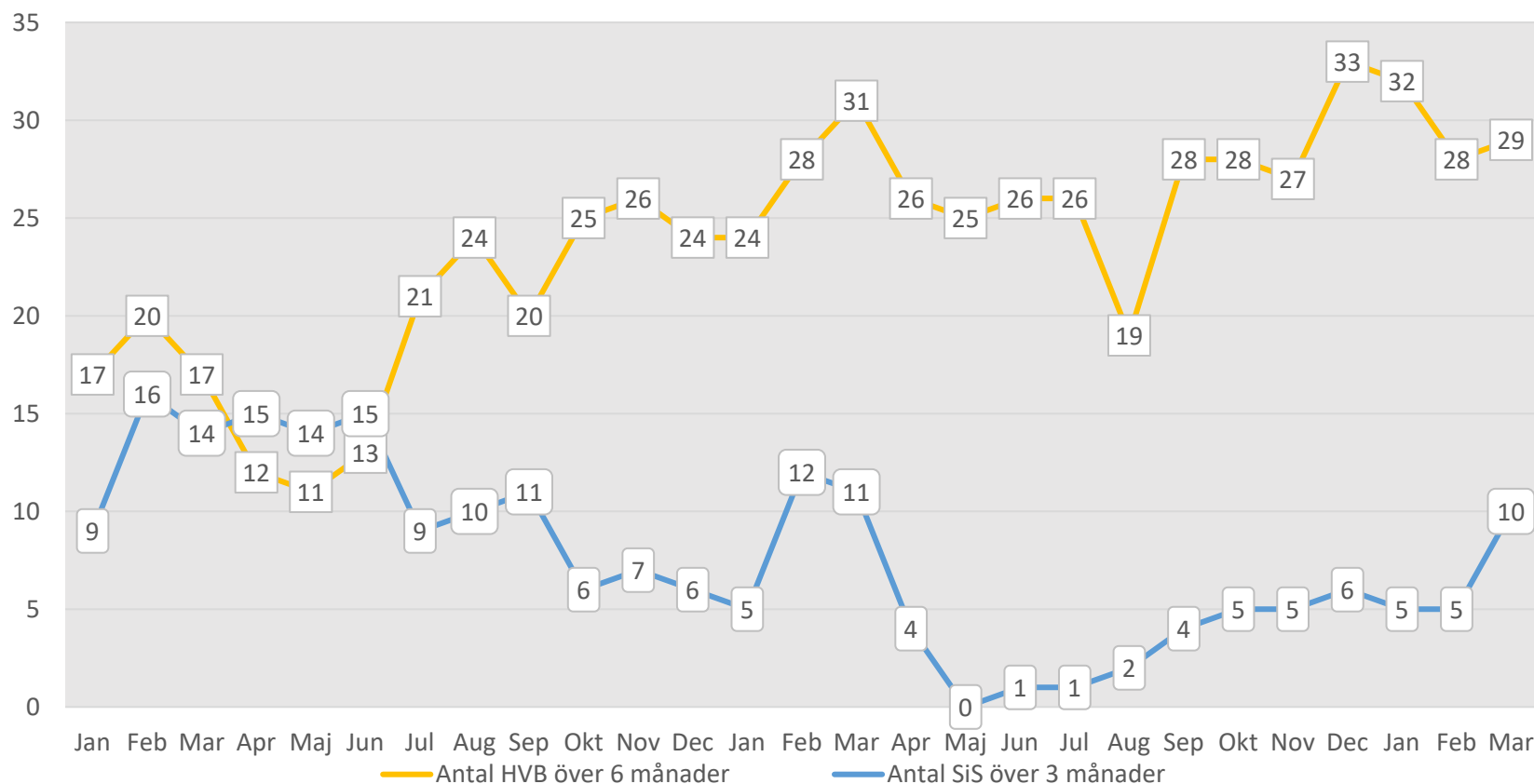
- Det finns indikatorer på att statistiken inte stämmer. Till dess att statistiken är säkerställd visas ingen bild.



# Antal insatser som pågått längre än 3 respektive 6 månader barn och unga



Antal HVB över 6 månader och antal SiS över 3 månader  
2021 - 2023

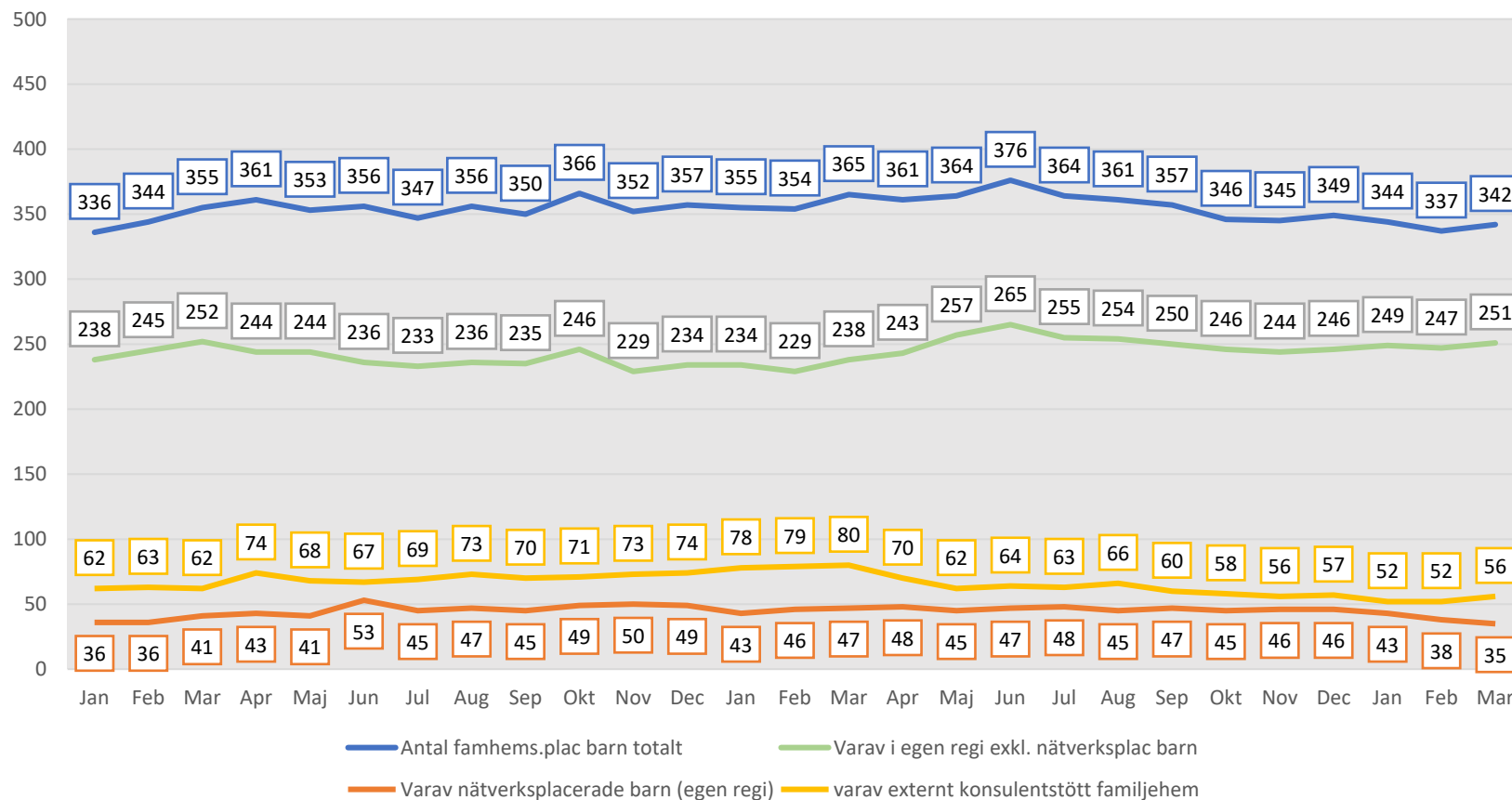


- Att fler barn och unga stannar kvar längre på HVB hem.
- Det kan bero på svårigheten att hitta ett familjehem som matchar den unges behov. Det kan också bero på att det är svårt att få plats på SiS samt att fler blir kvar längre tid på SiS

# Antal barn i familjehem (0-20 år)



Familjehemsplacerade barn, varav i egen regi, nätverksplacerade och konsulentstödda  
2001 - 2023

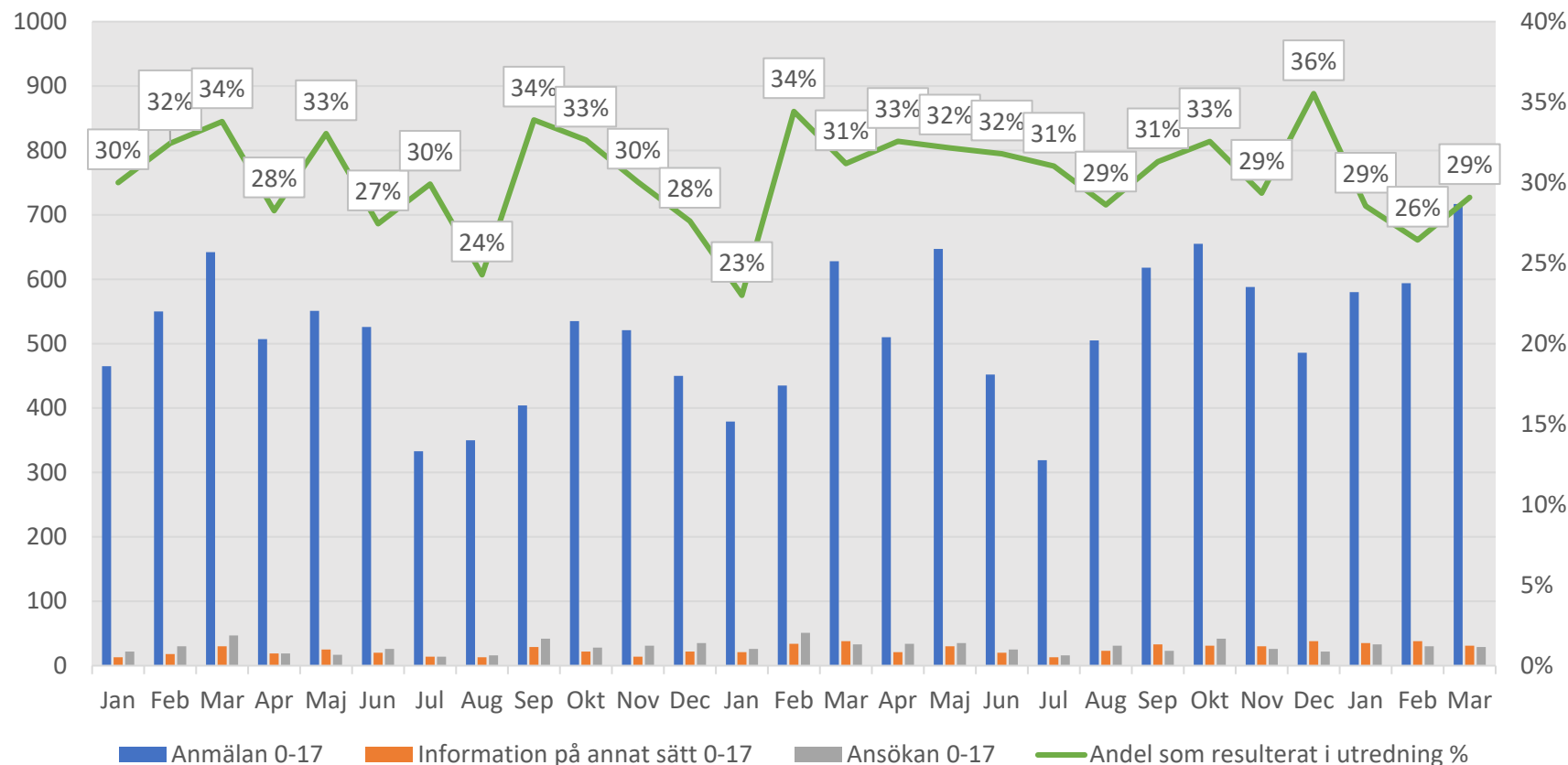


- Trenden har varit att antalet barn i familjehem fortsätter att minska sedan sommaren 2022.
- Även antalet konsulentstödda familjehem minskar sedan ett år tillbaka
- Nätverksplacerade barn är det ingen större förändring över tid, en viss minskning sedan januari.

# Antal aktualiseringar (anmälan och ansökan) 0-17 år



Antal aktualiseringar 0-17 år  
2021 - 2023



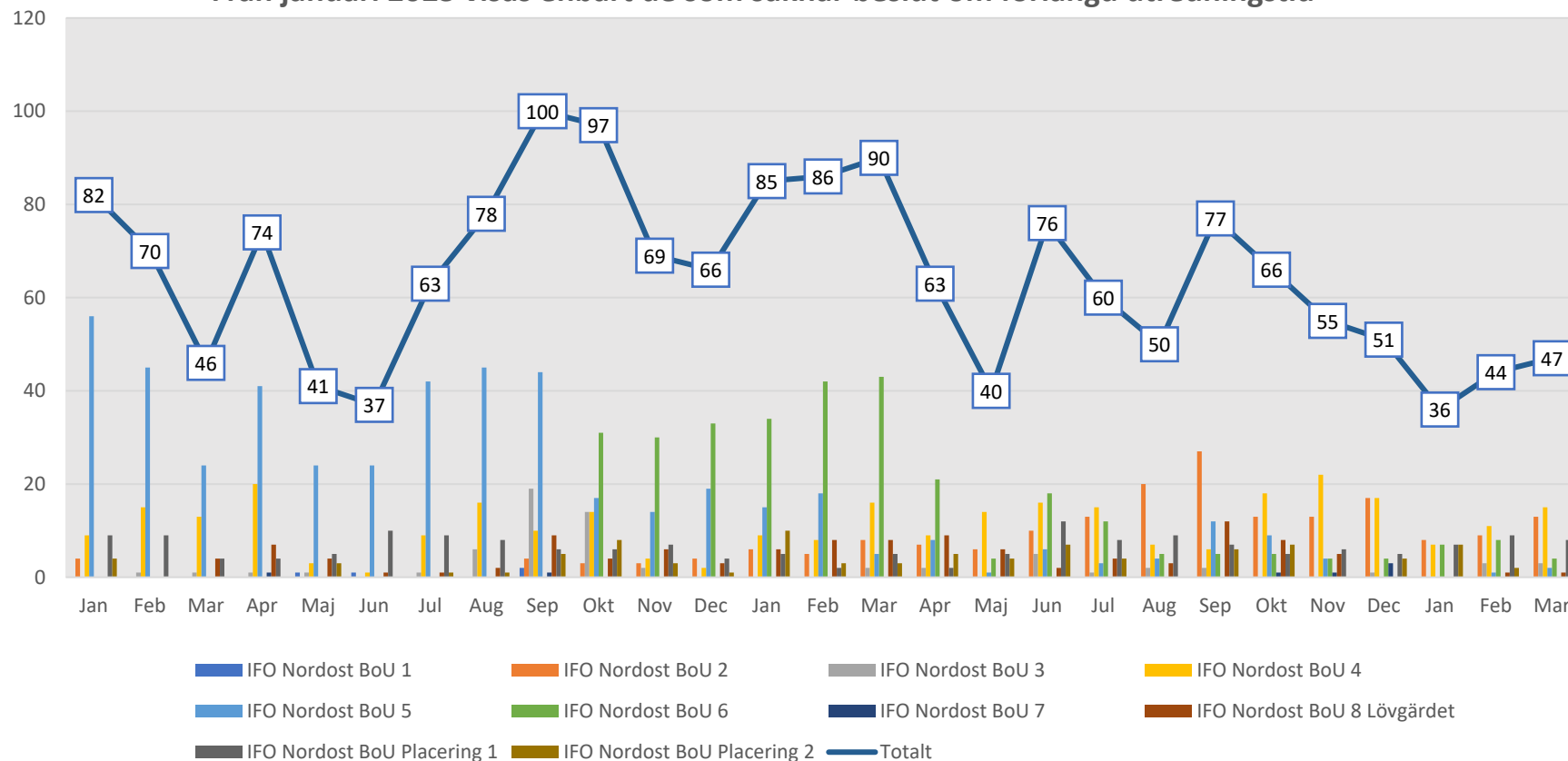
- Högt inflöde av aktualiseringar om man jämför med samma period föregående år.
- Andelen som resulterar i utredning är något lägre än samma period föregående år.

# Antal utredningar som pågått mer än 120 dagar avseende barn och unga



Antal utredningar över 120 dagar 2021-2023.

Från januari 2023 visas enbart de som saknar beslut om förlängd utredningstid



- Handlingsplaner med åtgärder är upprättade på enheter med sena utredningar.
- Många nya medarbetare under introduktion inom den enhet med flest sena utredningar.

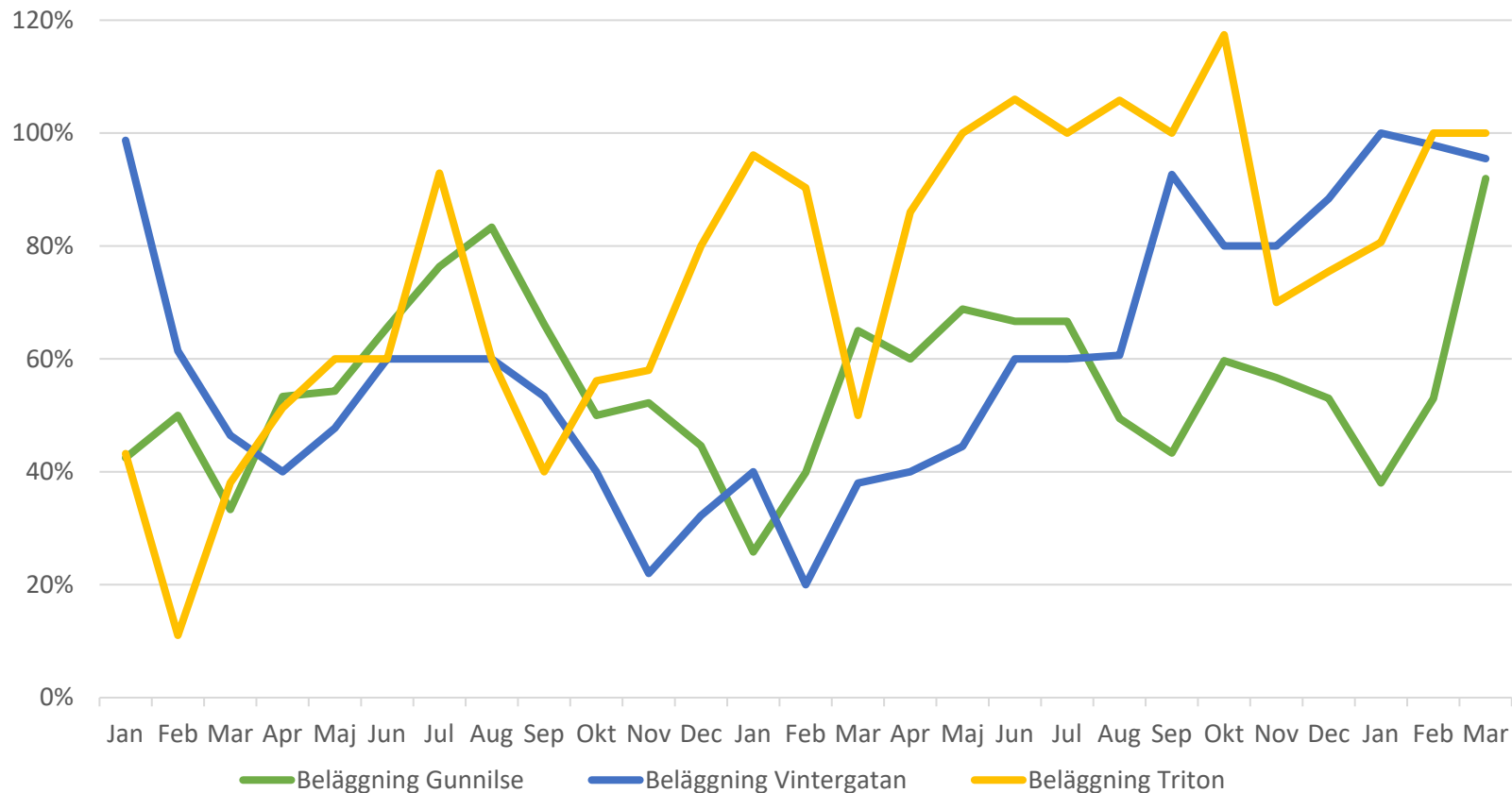
# Interna HVB och stödboende inom SF Nordost - uppföljning per månad

- HVB Gunnilse – Beläggningsgrad, vårddygn & antal barn
- HVB Vintergatan – Beläggningsgrad, vårddygn & antal barn
- HVB Triton – Beläggningsgrad, vårddygn & antal barn
- Hundraårgatans stödboende 16-20 år- Beläggningsgrad, vårddygn
- Hundraårgatans stödboende externa lägenheter 16-20 år (5 lägenheter). Max dygn, summa dygn och beläggningsgrad

# Interna HVB – Beläggningsgrad



Beläggningsgrad 2021 - 2023

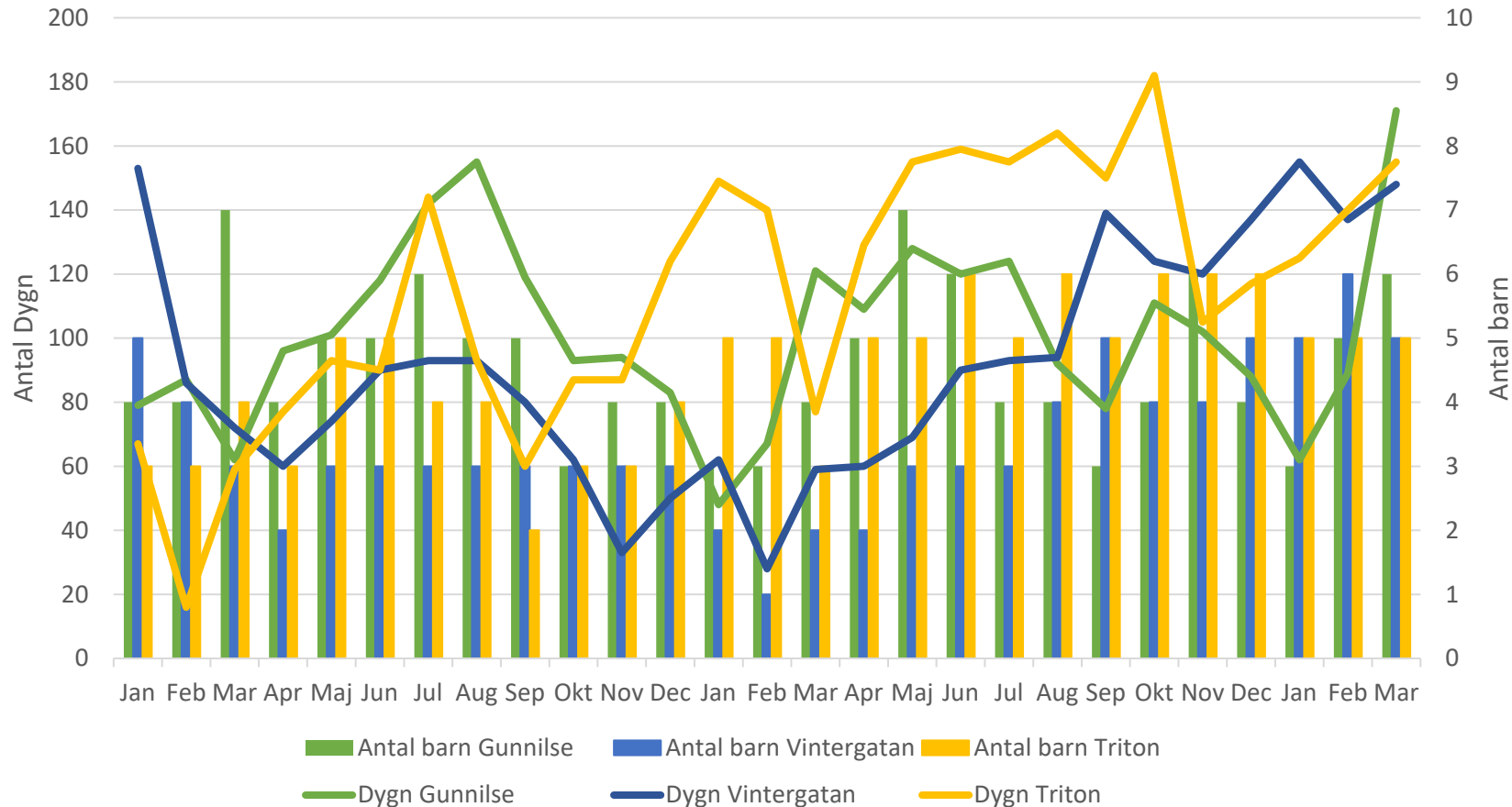


- På **Vintergatan** och **Triton** finns 5 platser vardera till förfogande. **Gunnilse** har 6 platser till förfogande
- Beläggningsgraden i mars;  
Gunnilse 92%  
Vintergatan 100 %  
Triton 100%

# Interna HVB – Vårddyggn och antal barn



Antal dygn och barn 2021 - 2023



## Antal dygn

- Gunnilse 171
- Vintergatan 148
- Triton 155

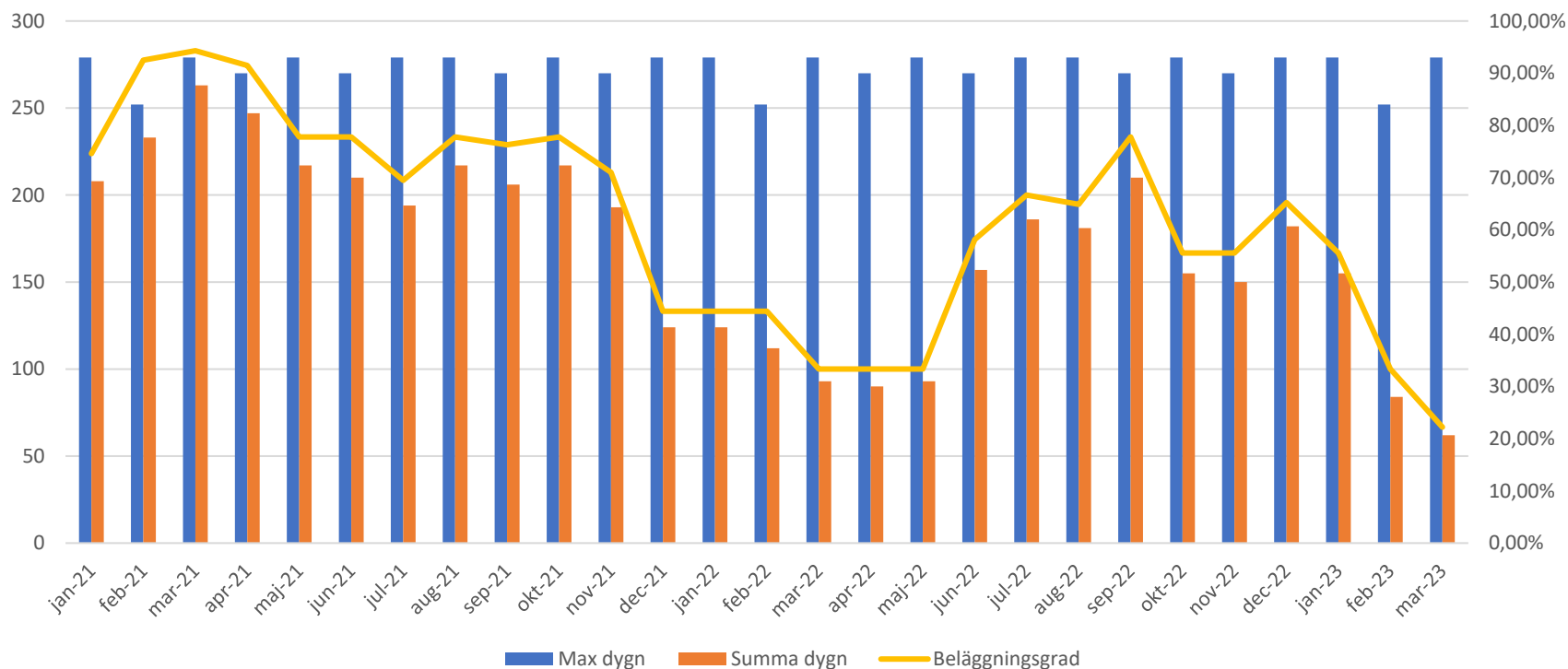
## Antal barn

- Gunnilse 6
- Vintergatan 5
- Triton 5

# Hundraårgatans stödboende - Antal vårddygn och beläggningsgrad 16-20 år



Hundraårgatans stödboende 16-20 år  
Antal ungdomar, max dygn summa dygn och beläggningsgrad 2021-2023

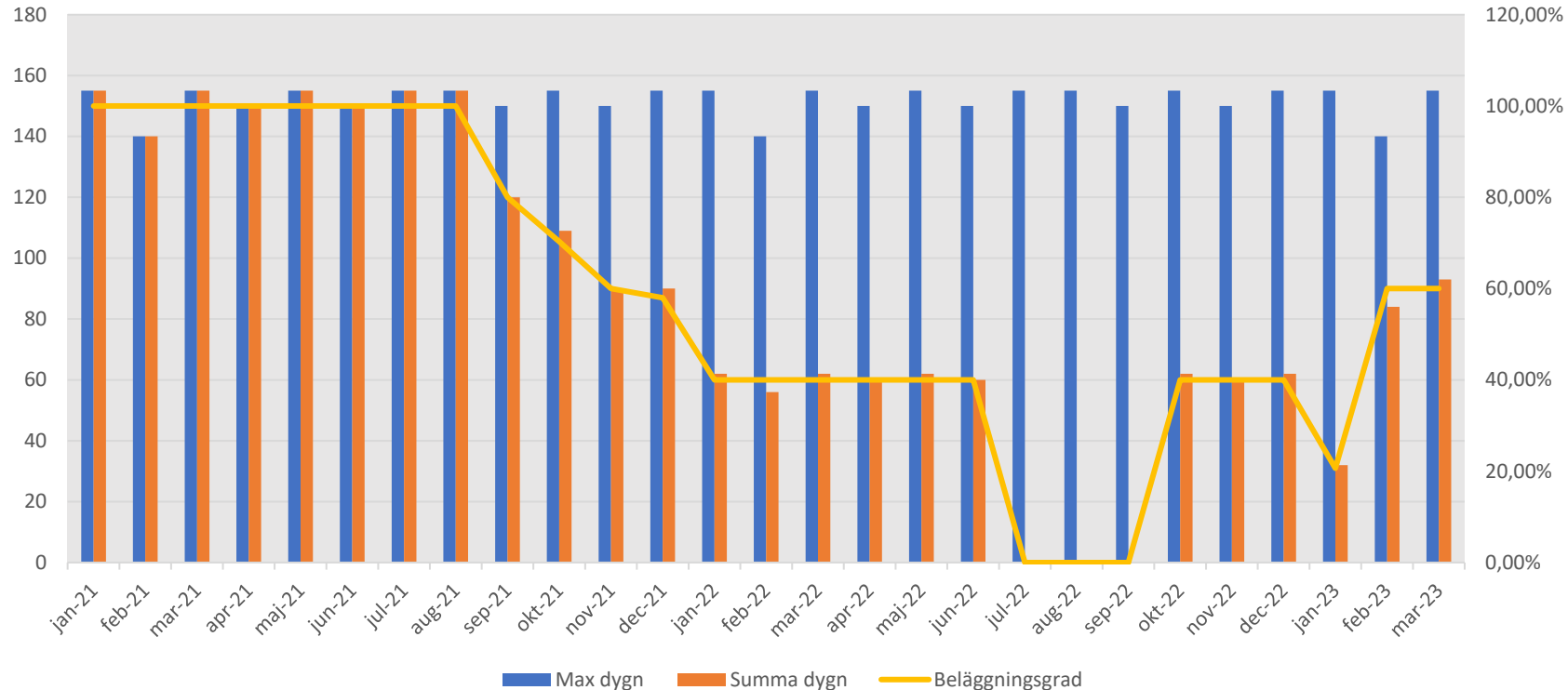


- På **Hundraårgatans stödboende** finns 9 lägenheter till förfogande
- Minskad beläggning i år.
- I mars månad bodde 2 ungdomar i Hundraårgatans stödboende.



# Hundraårgatans stödboende med referens (5 lägenheter) Antal vårddygn och beläggningsgrad 16-20 år

Hundraårgatans stödboende 16-20 år  
Fristående lägenheter  
Antal ungdomar, max dygn och beläggningsgrad



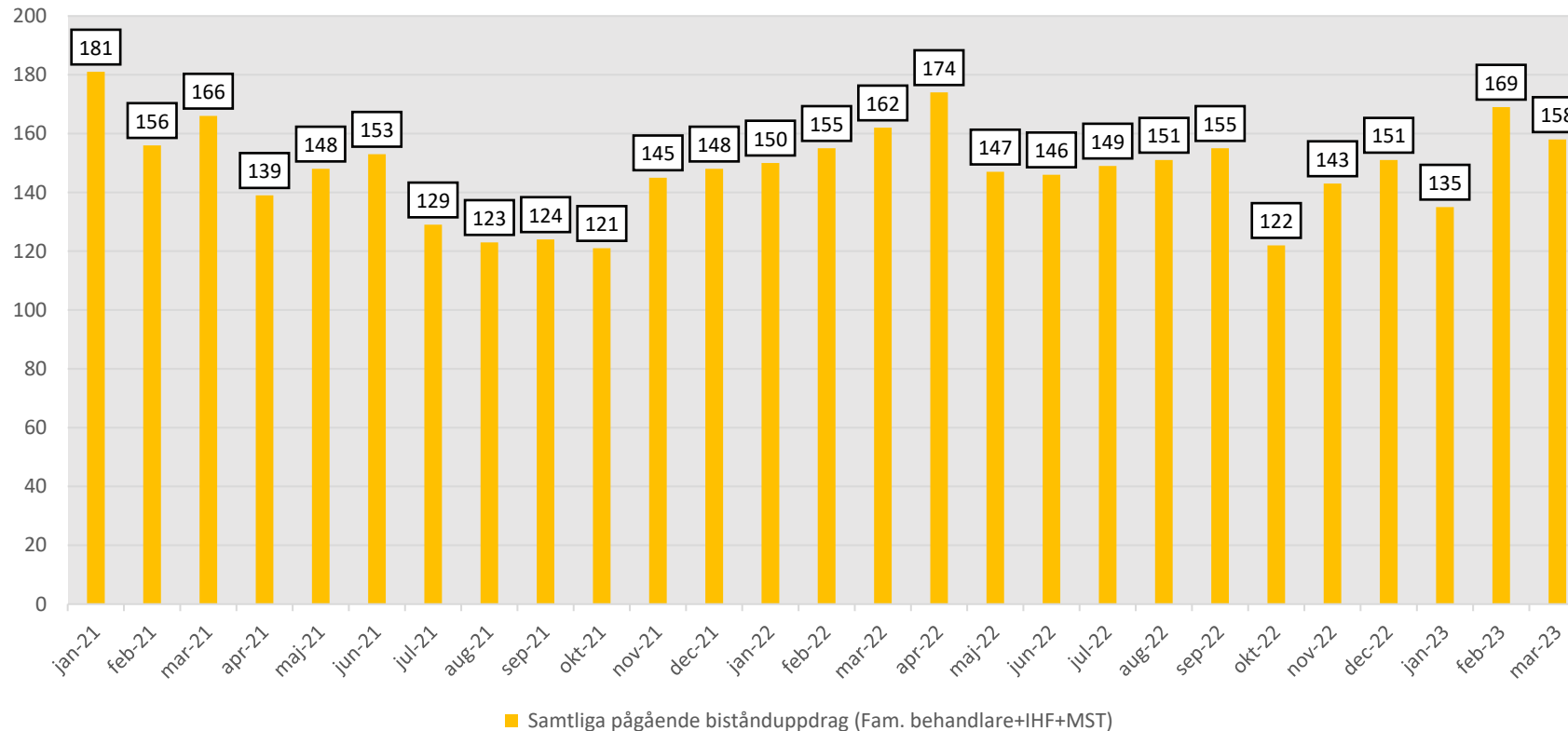
- Totalt finns 5 st lägenheter till förfogande.
- Beläggningsgraden i mars är 60%

# Utförare - barn och unga

- **Samtliga pågående biståndsuppdrag (familjebehandlarna, MST, IHF)- Familjer med barn (barn 0-18 år)**
- **Pågående biståndsuppdrag-barn 0-12 år**
- **Pågående biståndsuppdrag- unga 12-18 år**
- **Ung Öst- Antalet ungdomar(15-25 år) som går på behandling hos ungdomsbehandlarna**
- **Ung Angered**

# Samtliga pågående biståndsuppdrag (familjebehandlarna, MST, IHF) - Familjer med barn 0-18 år, Resursenhet 1

Samtliga pågående biståndsuppdrag (familjebehandlarna, MST, IHF)- Familjer med barn (barn 0-18 år) 2021-2023



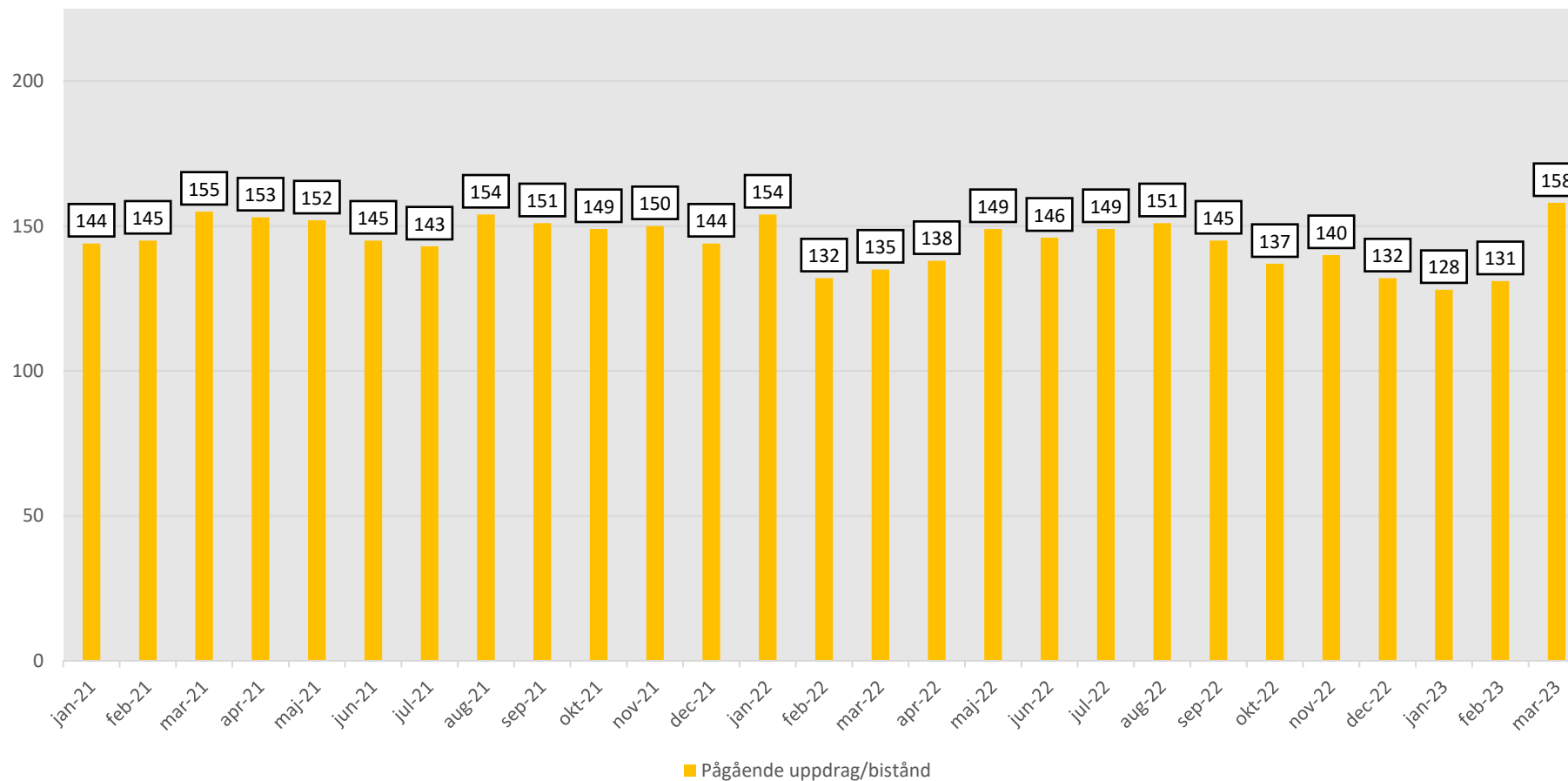
- Pågående biståndsuppdrag visar ett jämnt flöde över tid.

# Pågående biståndsuppdrag - barn 0-12 år

## Resursenhet barn



Pågående biståndsuppdrag - barn 0-12 år

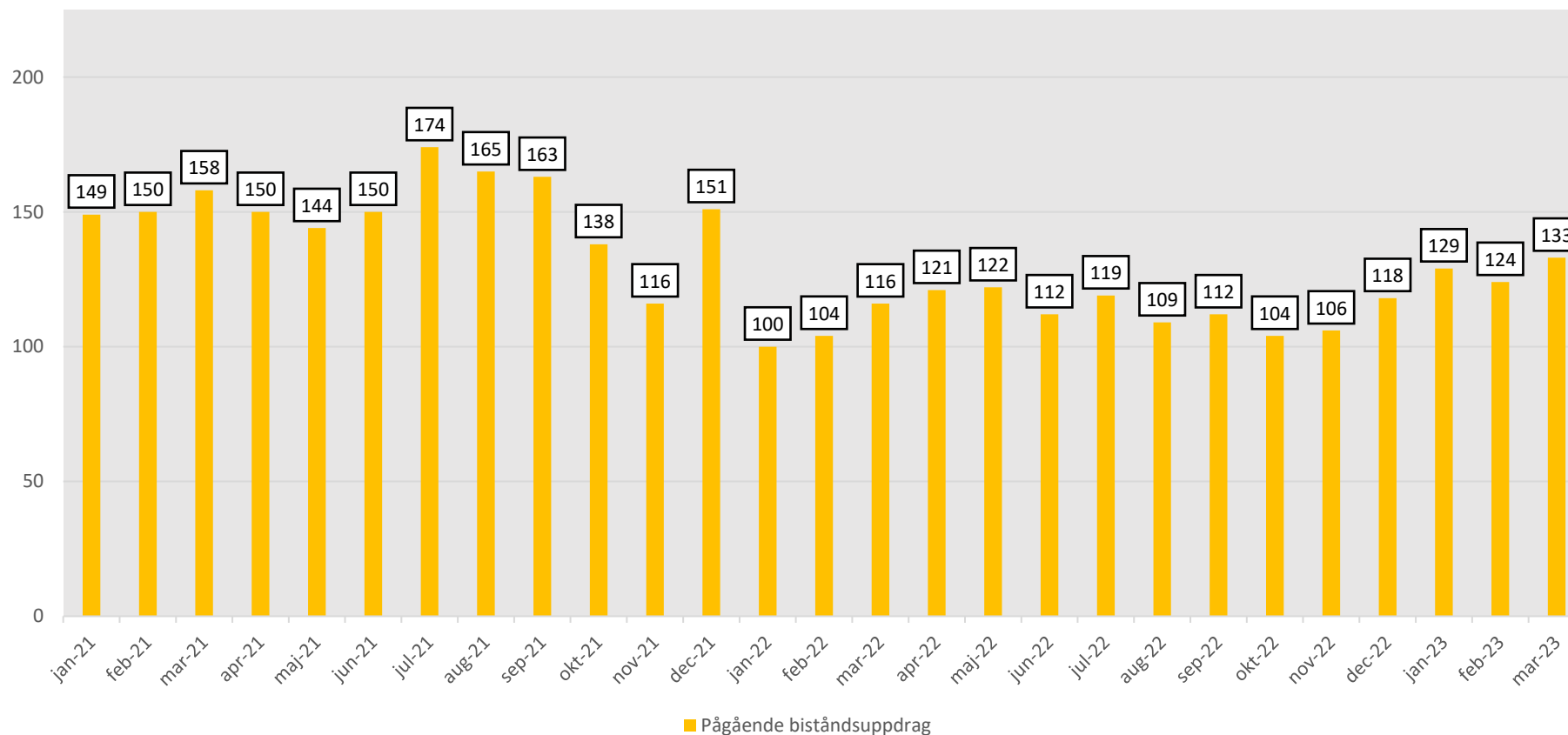


- Pågående biståndsuppdrag visar ett jämnt flöde över tid men antalet biståndsuppdrag har ökat den senaste månaden.

# Pågående biståndsuppdrag - unga 12-18 år Resursenhet unga

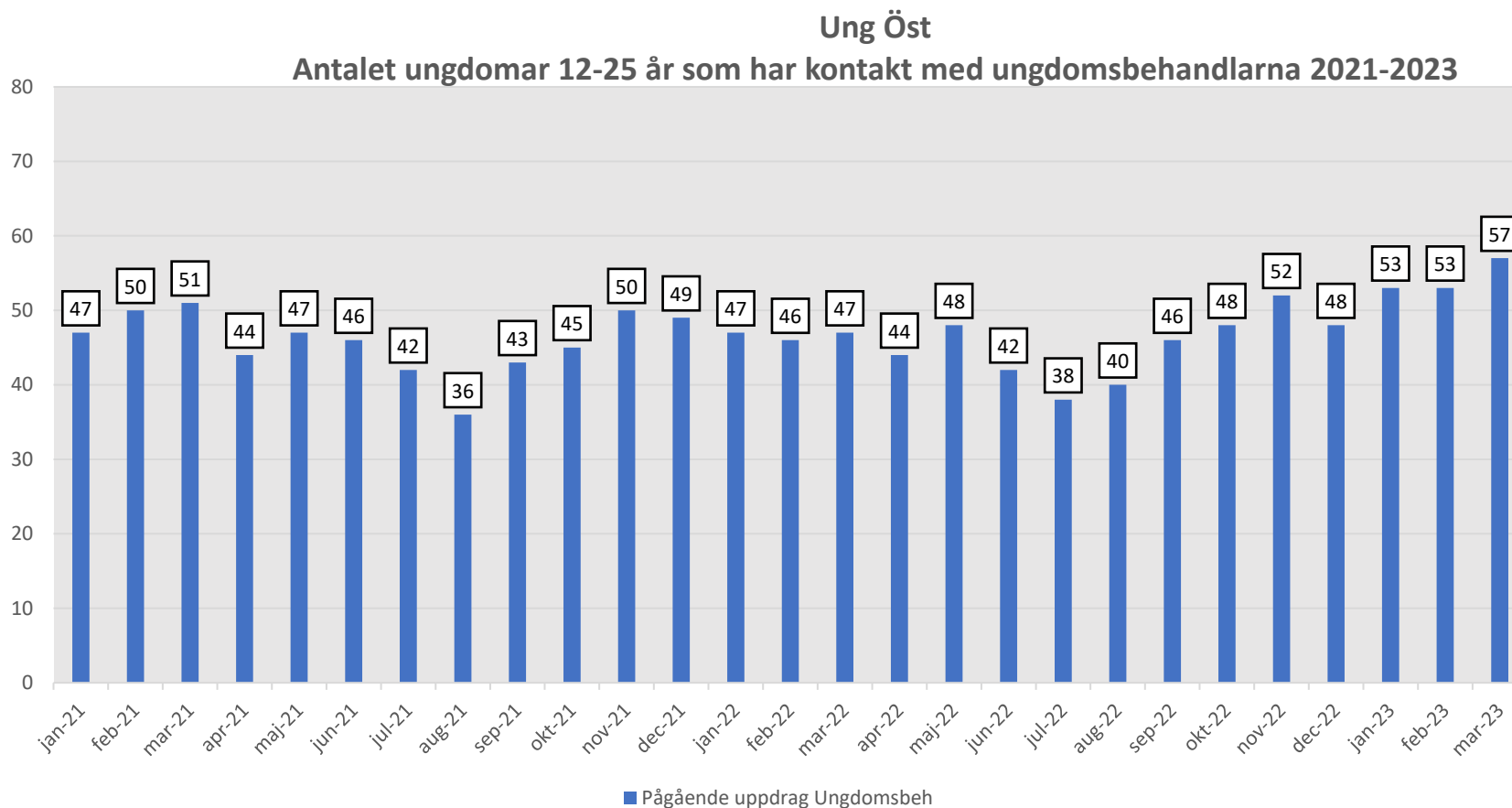


Pågående biståndsuppdrag - unga 12-18 år



- En liten ökning av biståndsuppdragen de senaste tre månaderna.

# Ung Öst - Antal ungdomar(12-25 år) som går på behandling hos ungdomsbehandlarna

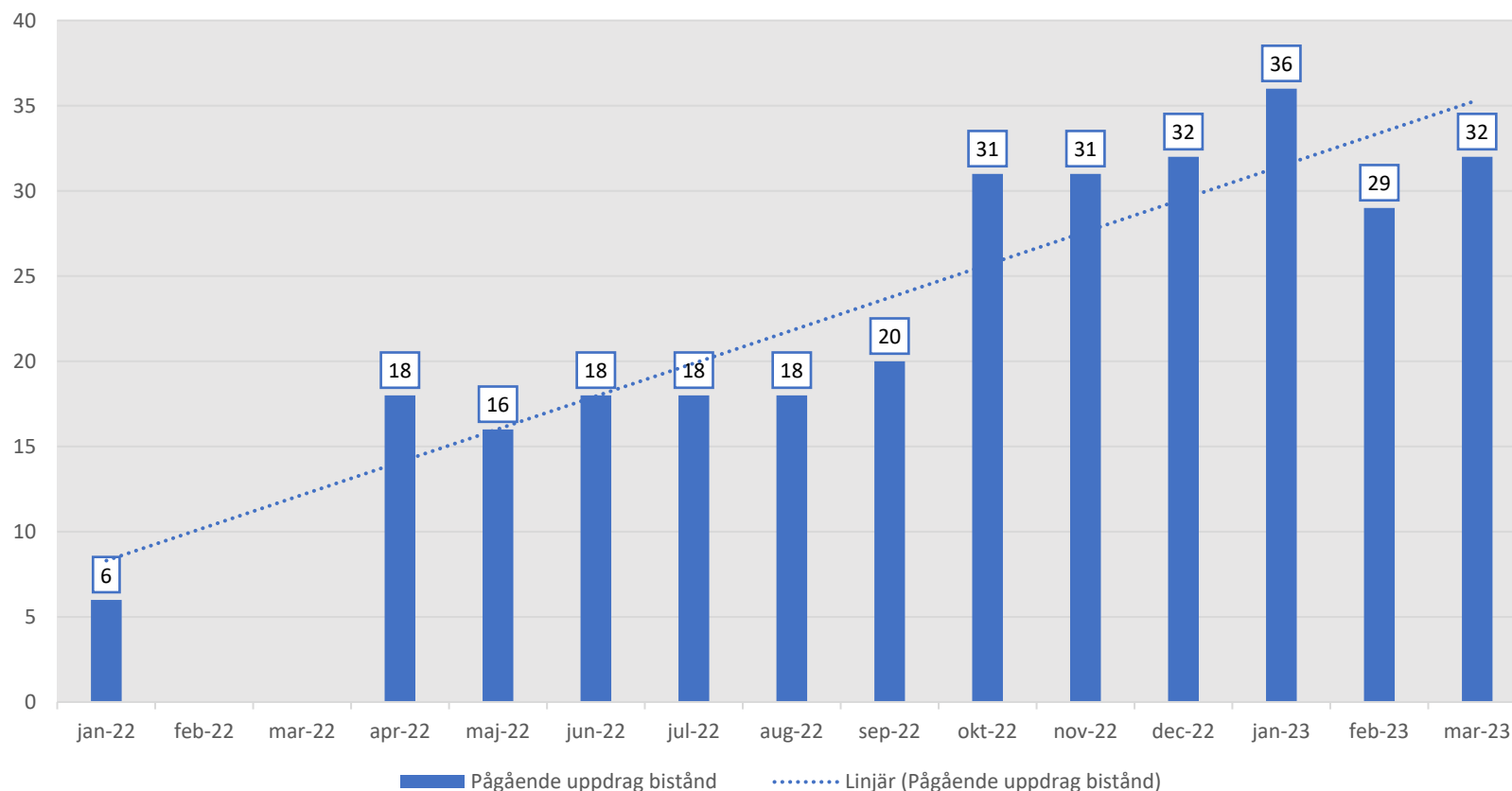


- Pågående uppdrag har ökat sedan årsskiftet.

# Ung Angered – Antal ungdomar(12-25 år) som går på behandling hos ungdomsbehandlarna och familjebehandlarna



Ung Angered (12-25 år ungdomsbehandling och familjebehandling)  
Pågående biståndsuppdrag 2022-2023



- Trenden visar att antalet biståndsuppdrag har ökat över tid.

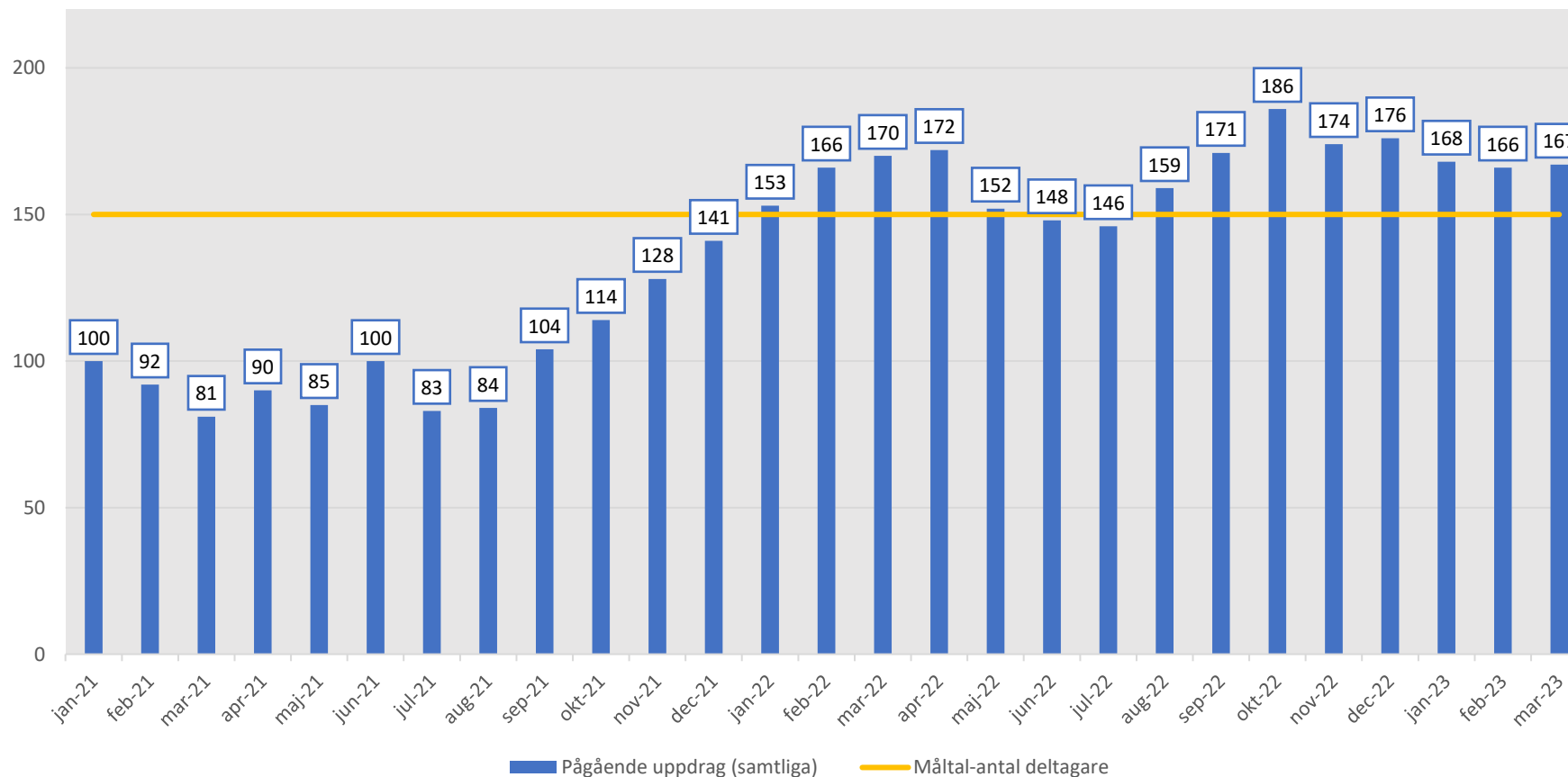
# Utförare Vuxna i försörjningsstöd

- Arbetsliv och hälsa -Arbetslivsrehabilitering



# Arbetslivsrehabilitering - pågående uppdrag

Arbetslivsrehabilitering. Pågående uppdrag jan 2021-2023



- Förvaltningen ser en minskning av uppdrag de senaste månaderna men fortfarande är antalet deltagare över måltalet

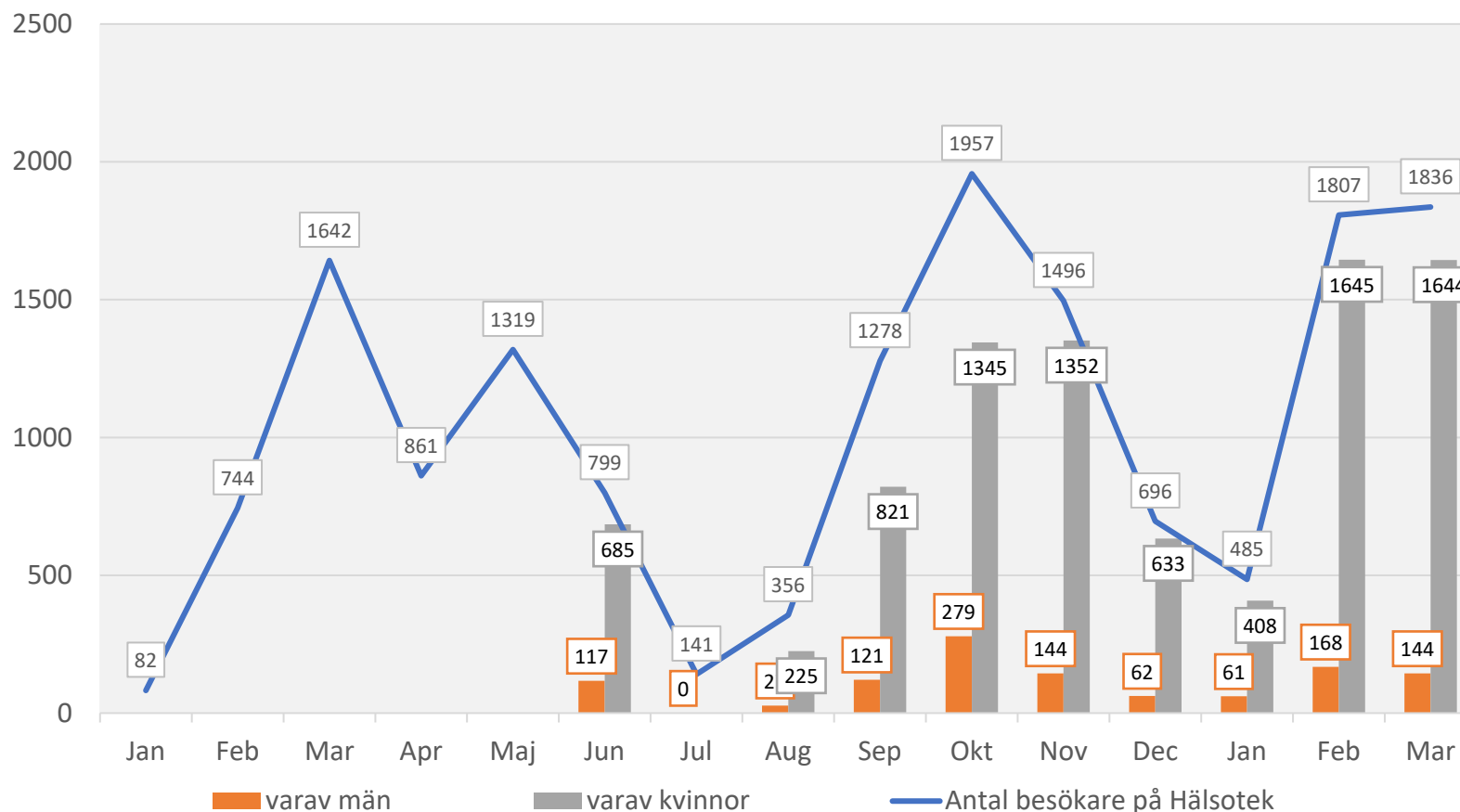
# Hälsotek inom SF Nordost - uppföljning per månad

- Hälsotek inom SF Nordost – antal deltagare

# Antal besökare på hälsotek i Nordost



Besökare på Hälsoteket  
2022 -2023



- Det är en årligen återkommande uppgång i början på vår och höst som sedan planar ut under terminen. Samma mönster återkommer varje år.
- Det är betydligt fler kvinnor än män som besöker hälsoteket.

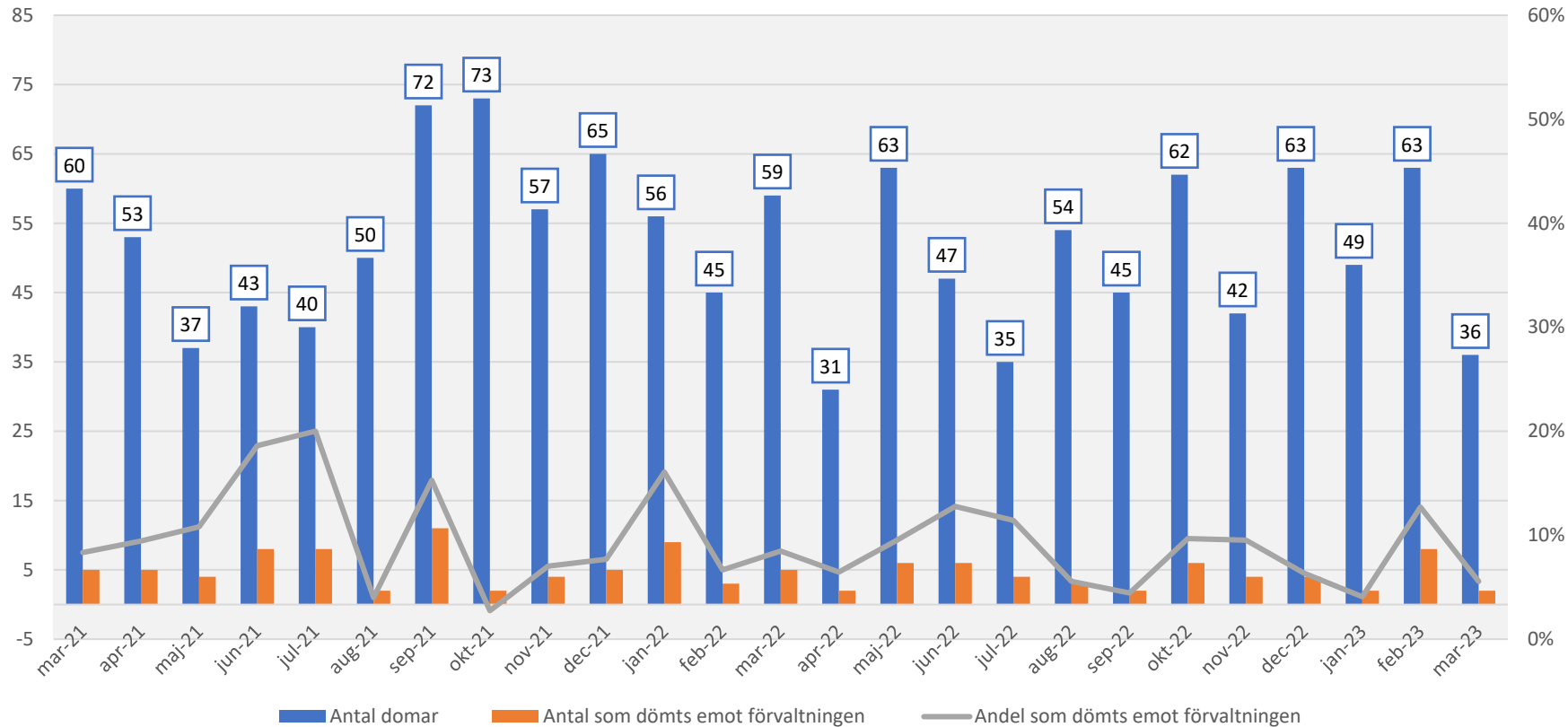
# Domar - uppföljning per månad

- Ekonomiskt bistånd
- Övrigt bistånd



# Domar avseende ekonomiskt bistånd

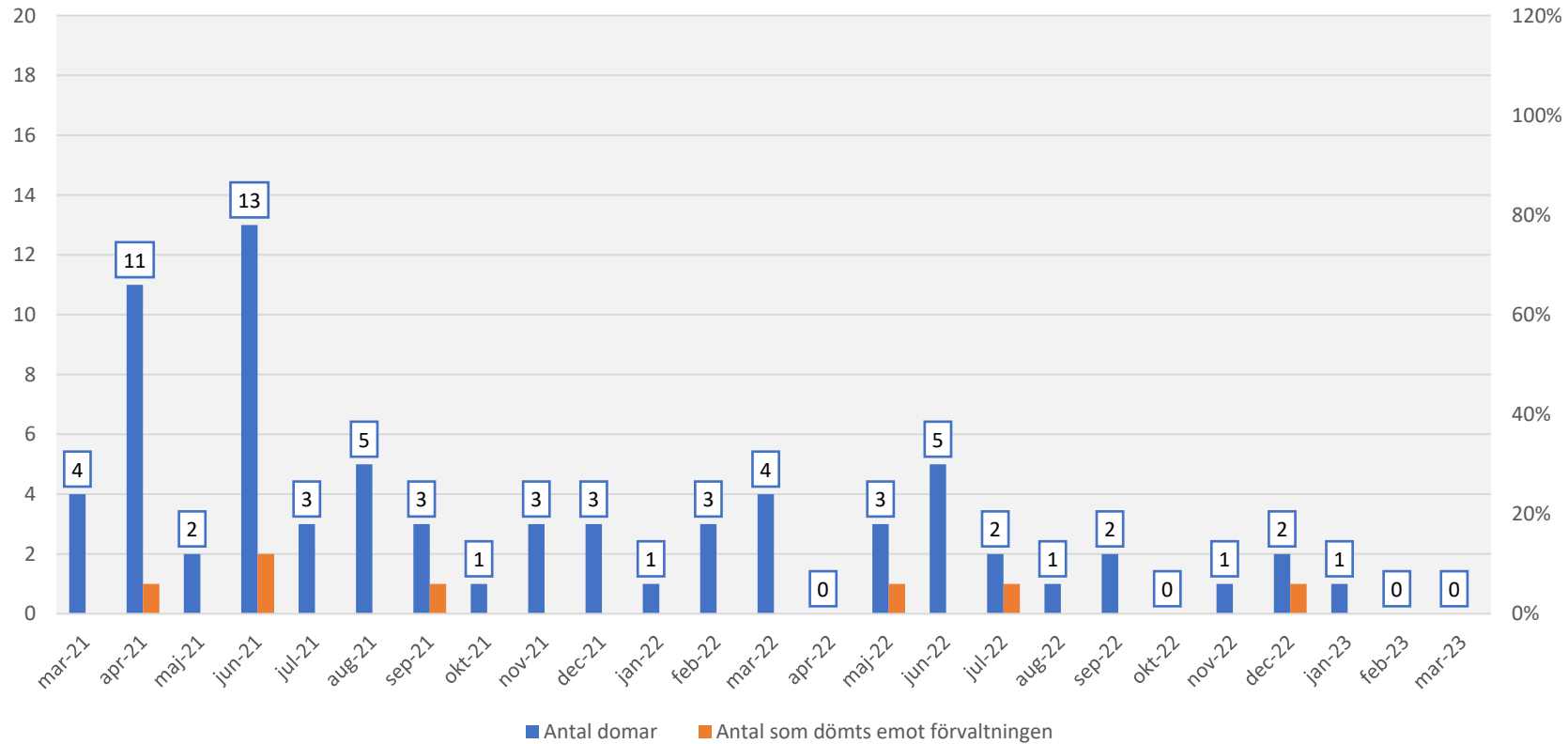
Antal domar ekonomiskt bistånd  
mars -2021 - 2023



- Fortsatt få domar som döms mot förvaltningen.

# Domar avseende övrigt bistånd SoL

Antal domar övrigt bistånd  
mars 2021 - 2023



- Få domar sett till antalet jämfört med ekonomiskt bistånd men även här dömer domstolen till förmån för förvaltningen i de allra flesta fall.

# HR nyckeltal

- Antal anställda
- Sjukfrånvaro/förvaltningsnivå
- Personalomsättning/antal avgångar
- Arbets-skador och tillbud/förvaltningsnivå

# Antal anställda

											2023		
Tillsvidareanställda	Mar	Apr	Maj	Jun	Jul	Aug	Sep	Okt	Nov	Dec	Jan	Feb	Mar
Totalt tv-anställda	941	943	938	945	948	939	935	945	954	964	981	1000	1008
Män	205	203	199	194	195	195	194	195	195	198	196	196	201
Kvinnor	736	740	739	751	753	744	741	750	759	766	785	804	807
Andel timanställda %	3,5	4,3	4,5	4,8	12,2	10,4	5,4	4,9	5,1	6,4	4,8	4,1	3,9



# Sjukfrånvaro samt VAB/förkortad arbetstid

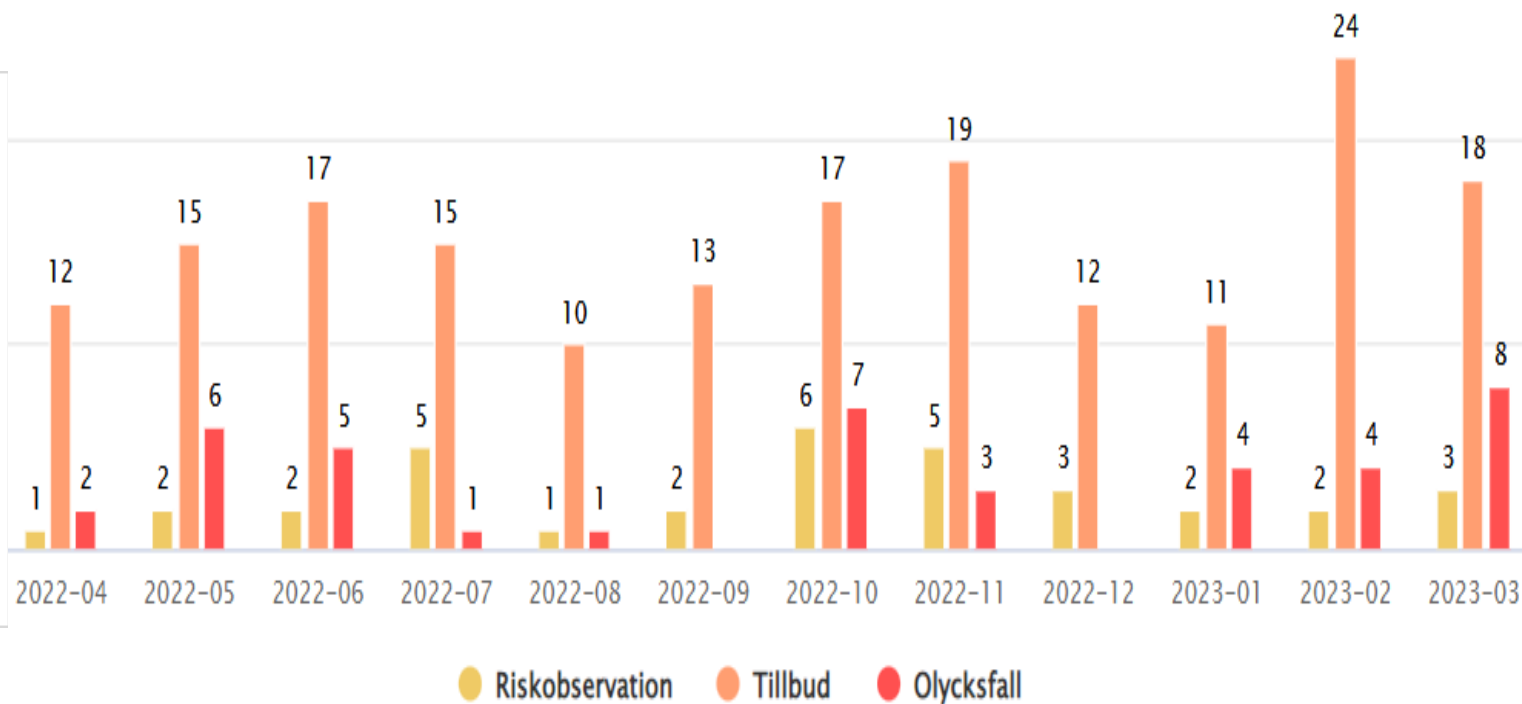
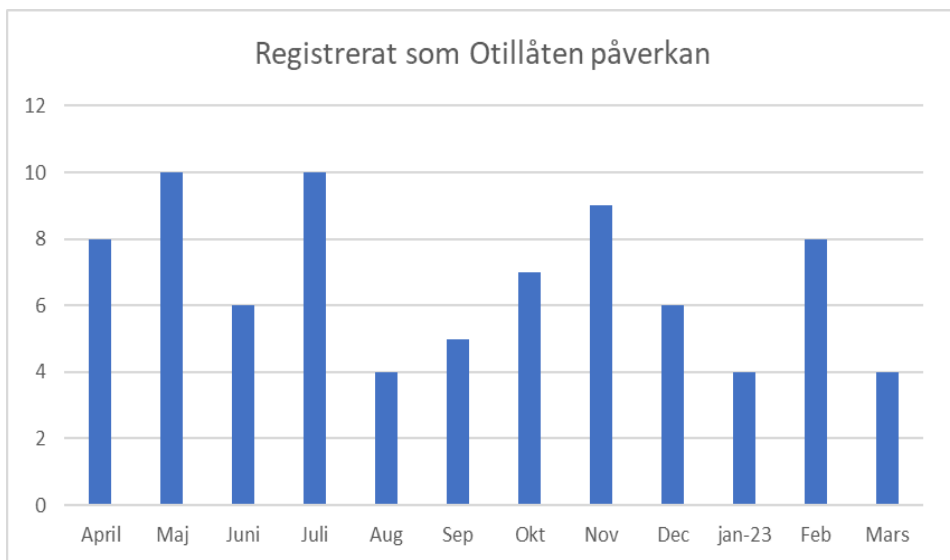
	2022										2023		
Sjukfrånvaro total och korttid samt VAB	Mar	Apr	Maj	Jun	Jul	Aug	Sep	Okt	Nov	Dec	Jan	Feb	Mar
Totalt sjukfrånvaro	6,5	6,7	6,6	5,8	5,4	6	6,3	6,9	6,9	7,2	5,5	6,3	
1-14 dagar	2,4	2,1	2,1	1,7	1,7	2,2	2,2	2,5	2,7	3,6	2	2,7	
Vård av barn	0,9	1,1	1	0,9	0,6	0,2	0,9	1,1	1	1,1	1,2	1,2	
Förkortad arbetstid med föräldrapenning	0,4	0,4	0,4	0,4	0,3	0,3	0,5	0,5	0,5	0,4	0,4	0,3	

# Avgångar – helt extern eller till annan förvaltning

	2022										2023		
Avgångar (tillsvidareanställda) Externt el till annan förv	Mar	Apr	Maj	Jun	Jul	Aug	Sep	Okt	Nov	Dec	Jan	Feb	Mar
Avd Vuxna och Försörjningsstöd	10	3	5	8	5	10	7	2	5	3	6	5	
Avd Barn och Unga	5	7	7	1	5	3	8	3	2	2	4	7	
Avd Familjemottagning och resurser barn och vuxna	3	0	3	3	1	6	4	1	0	2	3	2	
Avd Stadsområde, välfärd och fritid	1	1	0	2	3	5	2	2	1	3	3	2	
<b>Totalt</b>	<b>19</b>	<b>12</b>	<b>17</b>	<b>15</b>	<b>16</b>	<b>25</b>	<b>22</b>	<b>8</b>	<b>8</b>	<b>13</b>	<b>17</b>	<b>15</b>	

# Otillåten påverkan m.m.

Registrerat som Otillåten påverkan



## **Kontakt**

**Förvaltningsledningen**