

Återremissyrkande
Särskilt yttrande

MP, V, S, M, L, C, D
KD

2021-08-27

Återremissyrkande angående – Ny plan för Göteborgs Stad mot våld i nära relationer 2021-2024

Förslag till beslut

I kommunstyrelsen:

1. Ny plan mot våld i nära relationer 2021-2024 återremitteras, i enlighet med vad som framgår av stadsledningskontorets tjänsteutlåtande samt i enlighet med vad som framgår av följande yrkande, till socialnämnd Centrum för att i samverkan med äldre samt vård- och omsorgsnämnden, nämnden för funktionsstöd och kommunstyrelsen komplettera planen.
2. Det nya förslaget till plan mot våld i nära relationer 2021-2025 ska återrapporteras till kommunstyrelsen senast 2021-11-30.

Yrkandet

Under den rådande pandemin har våld i nära relationer ökat. En ny plan mot våld i nära relationer 2021-2024 är därför nödvändig och helt avgörande för att förstärka Göteborgs stads arbete mot dessa typer av brott. Planen måste vara effektiv och genomförbar. Det är därför nödvändigt att ta ett helhetsgrepp om denna viktiga fråga och se till att planen håller över tid. Vi instämmer därför i stadsledningskontorets förslag till beslut om att planen ska återremitteras för komplettering. Planen behöver både konkretiseras, få en bättre struktur för måluppföljning, bättre spegla olika former av särskild utsatthet samt uppdateras med ny nationell lagstiftning på området. Vi välkomnar att stadsledningskontoret tar upp behovet av jämlikhetsdata för att följa särskilt utsatta grupper.

I samband med återremiss anser vi att planen även behöver kompletteras med nedanstående:

- Utbytet med det centrala Trygghetsrådet bör förtydligas, eftersom Göteborgs kvinnojourer är representerade i Trygghetsrådet.

- Insatser för att stärka de våldsutsattas möjligheter till eget inflytande och återhämtning bör förtydligas i planen (exempelvis kopplingen till Göteborgs stads Budget- och skuldrådgivning samt Stödcentrum för brottsutsatta).
- Aktiviteter kopplade till ekonomiskt våld när våldsutövaren stärker sin makt genom att kontrollera partnern via ekonomin, bör förtydligas. Kunskapshöjande insatser ska inkludera hur det ekonomiska våldet kan ta sig uttryck och vilka konsekvenser det leder till för de utsatta. Arbetsätt och rutiner bör uppdateras för att bättre möta behoven hos den som utsätts för ekonomiskt våld.

För att säkerställa att åtgärder för att upptäcka och möta särskilt utsatta grupperns behov av stöd och skydd blir genomförbara och relevanta anser vi vidare att synpunkter från de nya facknämnderna Äldre samt vård- och omsorgsnämnden och Nämnden för funktionsstöd bör inhämtas.

Tilläggsyrkande

2021-08-13



Ärende nr 2.2.4

Yrkande angående – Ny plan för Göteborgs Stad mot våld i nära relationer 2021–2024

Förslag till beslut

I kommunstyrelsen:

1. Ny plan mot våld i nära relationer 2021–2024 återremitteras i enlighet med vad som framgår av stadsledningskontorets tjänsteutlåtande, till socialnämnd Centrum för att i samverkan med kommunstyrelsen komplettera planen.
2. Ny plan mot våld i nära relationer 2021–2024 återremitteras även till nämnden för Funktionsstöd. Nämnden får i uppdrag att se över det systematiska arbetet mot våld i nära relationer för att försöka identifiera samverkan, arbetssätt och metoder som når fler individer som drabbas av våld i nära relationer.
2. Det nya förslaget till plan mot våld i nära relationer 2021–2025 ska återrapporteras till kommunstyrelsen senast 2021-11-30

Yrkandet

Barn med funktionsnedsättning löper tre till fem gånger så stor risk att utsättas för våld inom familjen. Det är viktigt att även nämnden för Funktionsstöd ser över våld i nära relationer och att en diskussion förs kring möjligheterna att anmäla brott mot personer med funktionshinder. Det av stort värde när de som misstänkts ha utsatts för våld lider av omfattande intellektuella och kommunikativa funktionshinder och har svårt att på egen hand tillvarata sina rättigheter.

En studie som genomförts av Barnmisshandelskommittén visar att pojkar med funktionshinder utsätts för såväl mobbning som misshandel i högre utsträckning än flickor med funktionshinder. En orsak till ökad risk för barn att utsättas för våld inom familjen är bristande känslomässig anknytning mellan föräldrar och barn.

Det förekommer också att människor medvetet utnyttjar sårbarheten hos personer med funktionsnedsättning för att begå kränkningar och övergrepp. Förutom en partner eller en tidigare partner kan förövaren också vara till exempel en färdtjänstchaufför.

Kränkningar kan också förorsakas av omgivningens obetänksamhet och brist på inlevelse i hur situationen ser ut för personer med funktionshinder. Våldet sker alltså urskillningslöst medan offret för det mesta är värnlöst och inte alltid kan berätta om vad som sker.

För en del av de som utsätts för våld kan det också vara svårt att beskriva vad som hänt och utöver det kan det ibland finnas svårigheter med att bli trodd. Det

kan till exempel gälla personer med tal- och språksvårigheter och personer med utvecklingsstörning eller psykiska funktionshinder. Därför är det viktigt att vi tar de utsattas röst och försöker identifiera problem samt finna ett arbetssätt som gör skillnad.

Våldet mot funktionshindrade kan likväl begås av kvinnor mot män, eller av kvinnor mot barn.

I Handus levnadsnivåundersökning framgår vissa skillnader mellan mäns och kvinnors utsatthet. När det gäller utsattheten bland personer med rörelsehinder uppgav fem procent av kvinnorna att de varit utsatta för grovt våld, i jämförelse med en procent av männen. Bland döva personer däremot uppgav männen en högre utsatthet än kvinnorna, elva procent jämfört med åtta procent. Det framgick också att kvinnor framför allt utsattes för våld i bostäder och män framför allt på offentliga platser, vilket är mönster som överensstämmer med hur det ser ut i befolkningen generellt.

I dagsläget finns lagstiftning rörande anmälan av misstankar om utsatthet för våld eller vanvård som förekommer under vissa omständigheter. Det saknas emellertid generella och enhetliga rutiner för att hantera denna typ av frågor. Språkförbistringar mellan personal och omsorgstagare inom funktionsstöd och kan också bli en faktor som spelar in och gör att brukaren blir extra utsatt. Detta bör man ha i beaktning vid en eventuell utredning.

Anmälningsskyldighet när det gäller vuxna brottsoffer

För att kunna anmäla misstanke om brott mot vuxna personer krävs i dag att personalen bryter sin sekretess. När det gäller barn (det vill säga personer under 18 år) anges i 14 kap. 2 § socialtjänstlagen undantag för dessa situationer. Här anges att personal har skyldighet att göra anmälan till annan myndighet vid misstanke om att barn far illa. Även personliga assistenter omfattas av denna skyldighet.

När personliga assistenter är släkt med / i familjerelation med den utsatte kan våld och övergrepp falla helt i lönndom, något väl värt att ta i beaktning och finna lösningar på.

**Tjänsteutlåtande**

Utfärdat 2021-06-16

Diarienummer 0509/21

Handläggare

Annette Borg, Lena Hasselgren

Telefon: 031-368 02 82, 031-368 03 18

E-post: fornamn.efternamn@stadshuset.goteborg.se

Ny plan för Göteborgs Stad mot våld i nära relationer 2021-2024

Förslag till beslut

I kommunstyrelsen:

1. Ny plan mot våld i nära relationer 2021-2024 återremitteras, i enlighet med vad som framgår av stadsledningskontorets tjänsteutlåtande, till socialnämnd Centrum för att i samverkan med kommunstyrelsen komplettera planen.
2. Det nya förslaget till plan mot våld i nära relationer 2021-2025 ska återrapporteras till kommunstyrelsen senast 2021-11-30.

Sammanfattning

Förslaget till plan mot våld i nära relationer 2021-2024 omfattar fyra mål och 19 aktiviteter. Ärendet återremitterades vid social resursnämnds sammanträde 2020-12-16 för att bland annat ta hand om synpunkterna från remissinstanserna gällande ett normkritiskt förhållningssätt och olika samverkande perspektiv på ett tydligare sätt samt för att stärka arbetet för personer med särskilda behov ska få en plats på ett boende som motsvarar dennes behov.

Stadsledningskontoret bedömer att planen behöver kompletteras med mätbara indikatorer för att kunna utvärdera om staden har uppnått planens mål och om aktiviteterna har gett önskad effekt. För att planen ska förmå rikta stadens utvecklingsarbete utöver vad som redan är fastlagt i lagstiftning och föreskrifter behöver flera av aktiviteterna konkretiseras och att beakta särskilt utsatta grupper. Stadsledningskontoret finner att det reviderade förslaget till plan saknar genomförbara åtgärder för att upptäcka och möta särskilt utsatta grupper behov av stöd och skydd. Samordningsansvaret behöver förtydligas.

De tillkommande uppdragen och förändringar i lagstiftningen som kan påverka planens utformning behöver övervägas. Stadsledningskontoret ansvarar för att revidera Göteborgs Stads riktlinje mot våld i nära relationer så att riktlinjen och planen sammantaget utgör en relevant styrning inom området.

Bedömning ur ekonomisk dimension

Våld i nära relationer förorsakar individuellt lidande och genererar stora samhällskostnader. Målet med stadens arbete mot våld i nära relationer är att skadeverkningarna av våldet ska minska och på sikt ska upphöra. Göteborgs Stads kostnader för effekterna av våld i nära relationer kan begränsas om förbyggande aktiviteter och verkningsfulla insatser till utsatta och förövare får genomslag.

Stadsledningskontoret instämmer i socialnämnd Centrums bedömning av att flertalet föreslagna aktiviteter ryms inom ram men att val av samverkansmodell kring våldsutsatta barn och deras omsorgspersoner kan medföra kostnader. Stadsledningskontoret bedömer att en utveckling av planens aktiviteter i enlighet med detta tjänsteutlåtande kan få ekonomiska konsekvenser för bland annat införande av metoder och verktyg liksom kompetenshöjande insatser så att fler som utsätts för våld i nära relationer omfattas. Det är utvecklingskostnader som bör kunna rymmas inom ram med stöd av statsbidraget för att stärka kommunernas långsiktiga, strukturerade och samordnade arbete mot våld i nära relationer.

Kommunfullmäktige gav 2021-05-30 i uppdrag till kommunstyrelsen att återkomma med en samlad bild av det våldspreventiva arbetet samt hur resurserna fördelas mellan förebyggande respektive akuta insatser. Uppdraget innebär att utvärdera och komma med förslag på eventuella behov av ytterligare resurser för våldsprevention. Om uppdraget ger ekonomiska konsekvenser relaterade till plan mot våld i nära relation är ännu för tidigt att bedöma.

Brister i samordning kan innebära en ineffektiv användning av resurserna. En tydlig samordning av kompetens- och utvecklingsinsatser bedöms kunna bidra till likvärdighet och rättssäkerhet samt god hushållning med stadens resurser.

Bedömning ur ekologisk dimension

Stadsledningskontoret inte har funnit några särskilda aspekter på frågan utifrån denna dimension.

Bedömning ur social dimension

Våld i nära relationer är ett allvarligt samhällsproblem som berör människor i alla åldrar och mörkertalen bedöms vara omfattande. Det vanliga är att kvinnor utsätts för våld av manliga förövare men våldet drabbar även barn. Barn som utsätts för eller bevittnar våld i familjen skadas långsiktigt och riskerar fysiska och psykiska konsekvenser av sina upplevelser som påverkar dem i vuxenlivet.

Regeringens nationella strategi för att förebygga och bekämpa mäns våld mot kvinnor omfattar även särskilt utsatta grupper. Strategin inkluderar hedersrelaterat våld och förtryck samt prostitution och människohandel. Socialstyrelsen, som har flera uppdrag i strategin, tydliggör via sitt kunskapsstödande material att en person kan vara särskilt utsatt för våld i nära relationer beroende på fysisk eller psykisk funktionsnedsättning, homo- eller bisexuell läggning eller könsöverskridande identitet, missbruk, ålder eller migrationsbakgrund. I grupper som löper större risk att utsättas för våld i nära relationer är det inte relevant att enbart fokusera på mäns våld mot kvinnor då utsattheten kan röra pojkar, män, transpersoner och ickebinära personer. Det förutsätter en väl utvecklad normkritisk kompetens för att upptäcka våldet och ge rätt stöd och skydd.

För att nå hållbarhetsmålen i Agenda 2030 är en av grundprinciperna att ingen ska lämnas utanför. Göteborgs Stads plan för arbete mot våld i nära relationer ska stödja arbetet för alla göteborgare så att det är verkningsfullt och av så god kvalitet att det väl når målen i föreskrifter och lagstiftning. Planen ska bidra till förbättrade arbetssätt och insatser för att förebygga, upptäcka, skydda och ge stöd till alla som utsätts eller riskerar att utsättas för våld i nära relationer.

Bilagor

1. Socialnämnd Centrums handlingar 2021-02-23 § 52
2. Förslag till Göteborgs Stads plan för arbetet mot våld i nära relationer 2021 - 2024

Ärendet

Förslag till ny plan för arbetet mot våld i nära relationer 2021 - 2024 återremitterades i social resursnämnd 2020-12-16 i enlighet med återremissyrkande från V och MP. Socialnämnd Centrum godkände 2021-02-03 ett reviderat förslag till Göteborgs Stads plan för arbete mot våld i nära relationer 2021-2024 samt översände ärendet till kommunstyrelsen för vidare beredning.

Beskrivning av ärendet

Kommunstyrelsen beslutade 2018-05-23 § 492 att förlänga giltighetstiden för Göteborgs Stads plan mot våld i nära relationer 2014 - 2018 till och med år 2019. I samband med beslutet fick social resursnämnd i uppdrag att följa upp planen och lämna förslag till ny plan för staden mot våld i nära relationer 2020 - 2023.

Förslaget till ny plan omfattar fyra mål och 19 aktiviteter och remitterades till stadsdelsnämnderna Angered, Centrum, Norra Hisingen och Västra Göteborg samt till fastighetsnämnden, nämnderna för grund- och förskola, utbildningsnämnden, Göteborgs Stadshus AB, Göteborgs Stads HBTQ-råd, Göteborgs Stads pensionärsråd, Göteborgs Stads råd för funktionshinderfrågor och Göteborgs Stads sverigefinska råd. Elva remissinstanser av tretton tillstyrkte förslaget. Av dessa anförde tre stadsdelar och ett råd att det saknades perspektiv i planen som rör den särskilda utsattheten för bland andra äldre, unga hbtq-personer och barn med funktionsnedsättning. Interkulturell kompetens efterfrågades. Remissinstanserna Göteborgs Stads HBTQ-råd och Göteborgs Stads råd för funktionshinderfrågor avstyrkte förslaget med motiveringen att planen var alltför normativ och att den särskilda utsattheten för bland andra hbtq-personer och personer med funktionsnedsättning var osynliggjord. Vidare konstaterade råden att det saknades riktade, adekvata och konkreta aktiviteter för särskilt utsatta grupper som exempelvis likvärdig tillgång till skyddat boende. Råden betonade att ett inkluderande perspektiv behöver genomsyra planen.

En föreslagen lagändring som bland annat rör kommunernas uppgifter i förhållande till våldsutövare samt ett antal nya, av kommunfullmäktige beslutade, uppdrag har tillkommit under och efter framtagandet av planen. Hur dessa påverkar inriktningen på planens aktiviteter behöver övervägas för eventuella kompletteringar.

Genomförda kartläggningar och identifierade utvecklingsområden

Stadsrevisionen granskade år 2018 stadsdelsnämnderna Lundby och Angered samt social resursnämnds arbeten med stöd till vuxna som utsatts för våld i nära relationer samt till barn som utsatts för eller bevittnat våld. I granskningen uppmärksammades brister när det gällde nämndernas arbete med att upptäcka våld, kvaliteten på de utredningar som genomförts, utbudet av insatser samt kvalitetssäkring och uppföljning av insatsen skyddat boende. Stadsrevisionen konstaterade att det behöver finnas arbetssätt för att upptäcka våld, rutiner som till exempel säkerställer samverkan runt familjen, att barnen alltid ska utredas samt att behoven av stöd och hjälp behöver utredas allsidigt på individnivå. Vidare pekades på behovet av ansvarstagande för att säkra kvaliteten i skyddat boende och att säkerställa lämpligheten för medföljande barn.

Med anledning av stadsrevisionens granskning presenterade stadsledningskontoret i uppföljningsrapporten mars 2019 en lägesbild över de tio stadsdelarnas följsamhet till Socialstyrelsens föreskrifter om våld i nära relation, SOSFS 2014:4.

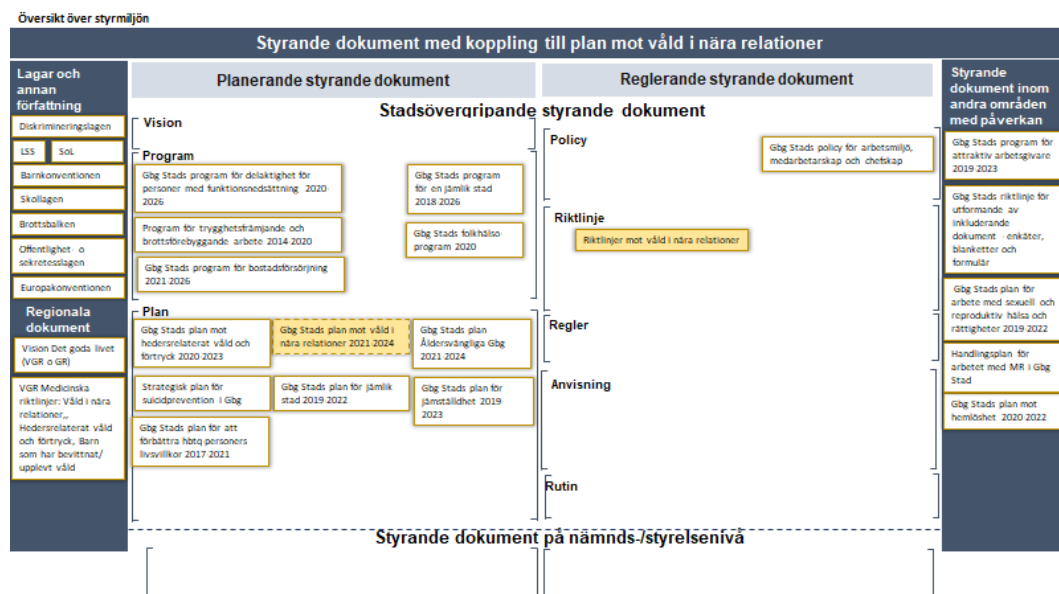
Samtliga sektorschefer för individ- och familjeomsorg samt funktionshinder i stadsdelsförvaltningarna besvarade ett antal frågor som speglade resultaten i stadsrevisionens granskning. Mot bakgrund av svaren konstaterade stadsledningskontoret bland annat ett behov av stärkt kvalitet i utredningar samt utvecklingsbehov när det gäller uppföljning av behov och insatser, kvalitetssäkring och systematisk uppföljning av insatsen skyddat boende samt rutiner för hur barn får stöd när en förälder avlider till följd av våld.

I flertalet stadsdelar fanns behov av kompetensutveckling för upptäckt och stöd och ett identifierat behov av fler insatser för barn som bevittnat eller utsatts för våld. Kommunstyrelsen och kommunfullmäktige gav inga uppdrag med anledning av uppsiktsärendet.

Social resursnämnd gav 2019-08-26 förvaltningen i uppdrag att kartlägga individ- och familjeomsorgens arbete med våldsutsatta personer. Kartläggningen identifierade utvecklingsbehov när det gäller kompetens, metoder för utredning, skyddsbedömningar, stödsatser, upptäckt av våldsutsatthet, förebyggandearbete, samordning och samverkan samt systematisk uppföljning.

Styrmiljön för planen

I styrmiljöbilden ges en översikt över de stadsövergripande styrande dokument som har en direkt eller indirekt koppling till planen. Det finns även ett flertal lokala styrande dokument bland stadens nämnder, främst reglerande styrande dokument. De finns inte redovisade i styrmiljöbilden då flera är föremål för översyn med anledning av den nya nämndsorganisationen. Det är viktigt att planens utvecklingsarbete sker samordnat för att den enskilde ska få likvärdig service och tjänster. Detta gäller särskilt socialnämnderna Centrum, Hisingen, Nordost och Sydväst.



Angränsande uppdrag och lagförslag

Föreslagen lagändring samt beslut i kommunfullmäktige sedan år 2020 om ambitionshöjande insatser för särskilt sårbara grupper som utsätts eller riskerar utsättas för våld i nära relationer:

I Göteborgs Stads HBTQ-plan 2017 med förlängd giltighet till 2022 återfinns åtgärden att inrätta skyddat boende/boendeplatser med skalskydd för män, transpersoner och lesbiska och bisexuella kvinnor som utsätts för våld i nära relationer. Vid uppföljningen av planen i maj 2019 var åtgärden ännu inte påbörjad. Åtgärden att inrätta en jour- och stödverksamhet riktad till hbtq-personer bedöms i uppföljningen vara i ett initialskede som dock är svårbedömt. Mot bakgrund av detta beslutade kommunfullmäktige 2020-09-10 § 27, handling 2020 nr 168, bland annat att kommunstyrelsen ska utreda hur målen angående inrättandet av skyddat boende och jourverksamhet för våldsutsatta ska kunna verkställas senast år 2022. Stadsledningskontoret återkommer under hösten med svar.

Kommunfullmäktige beslutade 2021-03-1 § 15 att ge nämnden för funktionsstöd och äldre- samt vård- och omsorgsnämnden i uppdrag att stärka arbetet kring hur kommunens vård- och omsorgspersonal utbildas i att upptäcka våld och våldets konsekvenser, att införa en rutin för hur personalen ska upptäcka och agera vid misstanke om våld och våld i nära relationer hos kommunens brukare samt att införa screening-processer inom verksamheterna för att på bästa sätt upptäcka våld och våld i nära relationer.

Kommunfullmäktige beslutade 2021-05-20 § 25 att ge kommunstyrelsen i uppdrag att ge en samlad bild av det våldspreventiva arbetet i staden samt hur resurserna fördelas mellan förebyggande insatser respektive akutinsatser. Kommunstyrelsen får i uppdrag att utvärdera och komma med förslag på eventuella behov av tillskjutande resurser avseende stadens insatser för våldsprevention. Utfall och resultat ur ett individperspektiv ska även belysas.

I propositionen 2020/21:163 Förebyggande av våld i nära relationer, som innebär ett ökat fokus på det våldsförebyggande arbetet, föreslår regeringen bland annat lagändring i socialtjänstlagen och hälso- och sjukvårdslagen. Lagändringen i socialtjänstlagen innebär ett ökat ansvar för kommunerna när det kommer till personer som utövar våld och att sekretess i relation till Polismyndigheten ska kunna brytas för att förebygga allvarliga brott i nära relationer. Lagändringarna föreslås träda i kraft den 1 augusti 2021. Under förutsättning att förslagen till ändrad lagstiftning antas av riksdagen bör även detta tas hänsyn till och eventuellt medföra kompletterande aktiviteter i förslaget till plan.

Stadsledningskontorets bedömning

Under rådande omständigheter, med ett flertal nya uppdrag inklusive den förväntade nära förestående ändringen av socialtjänstlagen avseende socialnämndens uppgifter rörande de som utsätter närstående för våld eller andra övergrepp, är det stadsledningskontorets bedömning att planen bör återremitteras för ytterligare överväganden och kompletteringar. I samband med det arbetet kommer stadsledningskontoret att revidera Göteborgs Stads riktlinjer mot våld i nära relationer så att riktlinjen och planen sammantaget utgör en kompletterande styrning inom området.

Stadsledningskontoret finner att stadens utvecklingsbehov är väl belysta i de relaterade kunskapsunderlagen avseende mäns våld mot kvinnor och barn som utsätts för eller

bevittnar våld. Den föreslagna planens fyra mål kan omfatta de områden inom vilka stadens arbete behöver utvecklas.

Förslaget till plan – styrning och form

Förslaget innehåller fyra mål, varav ett mål har ett preventivt fokus, två mål som rör stadens arbete för den enskilde och ett mål med fokus på organisationens arbetssätt. Målens aktiviteter är främst riktade mot organisationens arbetssätt.

Planens mål bör även relateras till målet i Göteborgs Stads riktlinje mot våld i nära relationer. Målet i riktlinjen är att Göteborg ska vara en hållbar och jämlik stad. Alla stadens verksamheter ska arbeta icke-diskriminerande. Stadens verksamheter ska främja likabehandling och all verksamhet i staden ska genomsyras av ett inkluderande perspektiv. Det stöd som erbjuds ska vara likvärdigt oavsett var i staden personen bor. Nämnder och styrelser ansvarar för att med vägledning av riktlinjen och utifrån planen mot våld i nära relationer göra prioriteringar, åtgärdsplaner och uppföljningar i den egna verksamheten. Riktlinjen antogs av kommunfullmäktige 2016-10-13 § 14 vilket är en förklaring till att det finns ett mål angivet i riktlinjen, i motsats till vad som anges i Göteborgs Stads riktlinje för styrande dokument.

Planens aktiviteter bör ses mot det som redan anges i Socialtjänstlagen, Socialstyrelsens allmänna råd samt stadens riktlinje mot våld i nära relationer. Flera aktiviteter skulle kunna ge bättre och mer likvärdigt stöd i genomförandet om de kunde konkretiseras ytterligare. Det ökar förutsättningarna för att kunna utvärdera om aktiviteterna har gett önskad effekt. Det finns en tydlig ansvarsfördelning för respektive aktivitet i förslaget. Däremot efterlyser stadsledningskontoret ett tydligt samordningsansvar för aktiviteterna.

I planen anges att socialnämnd Centrum kan bidra med stöd till de utpekade nämnder och styrelser. Stadsledningskontoret bedömer att samordningsansvaret behöver förtydligas. Då flera aktiviteter handlar om att utveckla arbetssätt och metoder behövs tydligt utpekat samordningsansvar för att uppnå likvärdighet och rättssäkerhet. Det underlättar uppföljning och utvärdering av vilka arbetssätt och metoder som ger störst effekt. Det medför dessutom att de personella resurserna används mer effektivt och den totala insatsen i arbetstid blir lägre.

Riktlinjen mot våld i nära relationer riktar sig till stadens nämnder och styrelser och betonar bland annat att samverkan inom staden och med externa parter ska vara strukturerad och att socialtjänsten har det övergripande ansvaret för att samverkan fungerar. Riktlinjen anger även att stadens arbete ska utgå från aktuell forskning och beprövad erfarenhet. Alla medarbetare ska ha nödvändig kompetens och beredskap i preventivt syfte. Detta innebär att kompetensutveckling inom området ska vara en kontinuerlig del av ordinarie arbetssätt och strukturer.

Stadsledningskontoret anser att förslaget till plan behöver kompletteras med indikatorer som även anger nuläget/startläget för att möjliggöra uppföljning av måluppfyllelse. Detta saknas helt i förslaget och försvårar en utvärdering om aktiviteterna har gett önskad effekt. Redan då mål anges behöver det tas ställning till hur analys och resultatmätningen ska genomföras.

Förslaget till plan - aktiviteter

Stadens skyldigheter visavi de som utsätts för våld i nära relationer regleras bland annat i socialtjänstlagens 5:e kapitel. Socialstyrelsen har utfärdat bindande regler och allmänna

råd om våld i nära relationer i SOSFS 2014:4. I de bindande föreskrifterna, 2 kapitlet 1§, framgår att den som bedriver socialtjänst ska ansvara för att det ledningssystem som ska finnas innehåller de processer och rutiner som behövs för att säkerställa att verksamheten uppfyller de krav som ställs i föreskrifterna. Föreskrifterna reglerar socialtjänstens arbete med rutiner, kartläggning och analys, samverkan, utredning av barn och vuxna, insatser, tillfälligt boende samt insatser till barn. Till flera av föreskrifterna finns allmänna råd som konkretiserar nämndens ansvar.

Det är stadsledningskontorets bedömning att flera aktiviteter i förslaget till plan i alltför liten utsträckning förmår rikta stadens arbete utöver vad som redan är fastlagt i lag och föreskrift. Formuleringar som att utveckla eller öka arbetet med sådant som är nämndens ansvar enligt författning ger alltför lite stöd i vilka konkreta aktiviteter som krävs för att staden ska leva upp till kraven.

Avsaknaden av aktiviteter med fokus på särskilt utsatta grupper motiveras i nämndens tjänsteutlåtande med att det finns aktiviteter som rör våld i nära relationer i andra planer som jämställdhetsplanen och HBTQ-planen. Då dessa planer syftar till att förstärka stadens arbete och förtydliga ansvaret rörande fokuserade målgrupper bör de istället tjäna som vägledning för valet av aktiviteter inom ansvarsområdet stadens arbete mot våld i nära relationer. Det är stadsledningskontorets bedömning att ett sådant förhållningssätt skulle bidra till en integrerad och sammanhållen styrning för arbetet mot våld i nära relationer.

Förslaget till plan - inkludering

Att planen inte omfattar aktiviteter riktade till vissa grupper motiveras i tjänsteutlåtandet med att verksamheterna genom *jämställdhets- och jämlikhetsintegrering* ska säkerställa likvärdigheten i arbetet mot våld i nära relationer samt att det finns riktningar och aktiviteter i andra styrande dokument för olika diskrimineringsgrunder.

Den till antalet största gruppen som utsätts för våld i nära relation är kvinnor och det vanliga är att det är män som är förövare. Barn drabbas i hög utsträckning som vittnen till eller utsatta för våld. Inte i någon av de ovan beskrivna kartläggningarna har fokus varit på andra grupper som nämns i regeringens nationella strategi för att förebygga och bekämpa mäns våld mot kvinnor (2016/17:10) eller de i Socialstyrelsens kunskapsmaterial identifierade särskilt utsatta grupperna personer med missbruk/beroende, psykisk sjukdom, migrationsbakgrund, intellektuell eller fysisk funktionsnedsättning, sexuell läggning eller normöverskridande könsidentitet samt ålder.

Det är inte känt i vilken utsträckning stöd har efterfrågats av personer som tillhör någon av de särskilt utsatta grupperna. Staden har inte tillgång till relevanta data över olika gruppers utsatthet, så kallade jämlikhetsdata. Det saknas därmed lokala underlag för bedömning av hur staden förmår möta, stödja eller skydda dessa grupper. Det finns nationell forskning som visar att grupper som bryter mot förgivettagna normer proportionellt sett är utsatta i högre grad än andra. Barn med funktionsnedsättning är en sådan grupp som löper tre till fem gånger så stor risk att utsättas för våld inom familjen.

Sårbarhetsfaktorer som beroendeförhållanden och bristande kunskap om individuella rättigheter måste uppmärksammas i bedömningen av utsatthet. För att stadens arbete mot våld i nära relationer ska nå alla göteborgare måste förståelsen av våldet ske i en normkritisk kontext. Kombinationen av två eller flera utsattheter innebär en

förstärkande riskfaktor. Det numerärt överlägsna våldet i nära relationer utförs av män riktat mot kvinnor och är normerande. Det riskerar att skapa en ofullständig bild av vem som kan vara förövare och vem som kan vara utsatt. Informella normer och maktstrukturer blir osynliggjorda. FN:s granskningskommittéer kritiserar Sverige bland annat för bristen på skydd för barn med funktionsnedsättning som utsätts för våld.

Göteborgs Stads arbete måste säkras så att upptäckt, skydd och stöd kan nå alla som utsätts för våld i nära relation. Det förutsätter förståelse för förekomsten av mörkertal som rör särskilt sårbara grupper samt synliggörande av de utmaningar staden har i ett inkluderande perspektiv. För att de identifierade utvecklingsbehoven ska förmå inkludera alla krävs anpassningar och särskilda riktade åtgärder.

Stadsledningskontoret bedömer att förslaget till plan inte når upp till dessa förväntningar.

Jämlikhets- och jämställdhetsintegrering

Jämställdhetsintegrering är en etablerad metod som bygger på binära data om kön. I svensk förvaltningskultur är det oproblematiskt att registrera könen man/kvinna, ålder och i viss mån faktorn utrikes född. Det är däremot inte möjligt att registrera data som rör andra diskrimineringsgrunder.

Jämlikhetsintegrering är ett verktyg för att fånga diskriminerande samhällsstrukturer och förebygga all form av exkludering. Det förutsätter tillgång till jämlikhetsdata.

Jämlikhetsdata bygger på enkätmetodens principer anonymitet, frivillighet, informerat samtycke och självidentifikation.

Flera minoritetsgrupper efterfrågar jämlikhetsdata för att synliggöra olika gruppers livsvillkor och behov. Det är också ett behovsområde som uppmärksammas av regeringen och i olika nationella utredningar. Trots det är det få institutioner, kommuner eller myndigheter som närmat sig frågan och det saknas system för hur erforderliga data ska tas fram. I Göteborgs Stad används jämlikhetsdata ännu i mycket liten utsträckning och då endast för någon enstaka faktor. Då det saknas jämlikhetsdata är det inte möjligt att, som socialnämnd Centrum föreslår, använda *strategier för jämlikhetsintegrering* i verksamhet. Det är inte heller möjligt att analysera behov utifrån vilka invånare verksamheten möter då det kan vara de invånare som verksamheten inte möter som analysen och åtgärderna behöver utgå ifrån. Om det saknas befintlig verksamhet eller information om stöd eller om tilliten är låg till stadens förmåga att stödja vissa målgrupper är dessa sannolikt inte synliga för verksamheten.

Stadsledningskontoret bedömer att bristen på jämlikhetsdata förstärker behovet av normkritisk kompetens för att verksamheterna ska kunna inkludera alla när det gäller det förebyggande arbetet, information, mottagande samt stöd och skydd för de som utsätts eller riskerar att utsättas för våld i nära relationer. De kunskaper som finns om ojämlika möjligheter och särskilt sårbara grupper ska användas.

Samlad bedömning

Stadsledningskontorets samlade bedömning är att kommunstyrelsen bör återremittera förslaget till socialnämnd Centrum att i samverkan med kommunstyrelsen komplettera förslaget med:

- Överväganden utifrån nya uppdrag och förändrad lagstiftning som tillkommit under och efter framtagandet av planen samt hur dessa påverkar inriktningen på planens aktiviteter.
- Indikatorer till målen.
- Aktiviteterna konkretiseras ytterligare.
- Samordningsansvaret förtydligas.
- Riktade och adekvata åtgärder och aktiviteter för att möta särskilt utsatta gruppers behov av upptäckt, stöd och skydd.

Jonas Kinnander

Direktör Ärende och utredning

Eva Hessman

Stadsdirektör



§ 52 Förslag till Göteborgs Stads plan för stadens arbete mot våld i nära relationer 2021-2024

N164-0224/21

Socialförvaltningen Centrum har 2021-02-03 upprättat ett tjänsteutlåtande i rubricerat ärende.

Tidigare behandling

Ärendet behandlades av Social resursnämnd 2020-12-16 § 244. Social resursnämnd beslutade att återremittera ärendet. Då Social resursnämnd upphört tas ärendet upp i Socialnämnden Centrum.

Beslut

Socialnämnden Centrum godkänner förslag till Göteborgs Stads plan för arbetet mot våld i nära relationer 2021-2024.

Socialnämnden Centrum översänder ärendet till kommunstyrelsen för vidare beredning.

Dag för justering

2021-02-26

Vid protokollet

Sekreterare

Lovisa Varenius

Ordförande

Nina Miskovsky (M)

Justerande

Ulf Larsson (MP)



Tjänsteutlåtande

Utfärdat 2021-02-03

Diarienummer N164-0224/21

Handläggare

Ritva Gonzalez; Annika Lilleberg,

Nakisa Khorramshahi

Telefon: 031-367 99 71

E-post: ritva.gonzalez@socialcentrum.goteborg.se

Förslag till Göteborgs Stads plan för stadens arbete mot våld i nära relationer 2021-2024

Förslag till beslut

Socialnämnden Centrum godkänner förslag till Göteborgs Stads plan för arbetet mot våld i nära relationer 2021-2024.

Socialnämnden Centrum översänder ärendet till kommunstyrelsen för vidare beredning.

Sammanfattning

Social resursnämnd fick i uppdrag från kommunstyrelsen att följa upp den tidigare planen 2014-2018 (2019) samt att lämna förslag till ny plan för Stadens arbete mot våld i nära relationer. Enligt beslut i Social resursnämnd 2019-08-26 har förslag till ny plan varit utsänd på remiss.

Syftet med planen är att tydliggöra hur Göteborgs Stad ska utveckla arbetet mot våld i nära relationer. Riktningen för den föreslagna planen har identifierats genom dialoger och lokala rapporter såsom den uppföljning som gjordes av planen mot våld i nära relationer 2014-2018 (2019) och Stadsrevisionens granskning av Göteborg Stads arbete med stöd till personer som utsätts för våld i nära relationer 2018. Planen har också stämts av mot den nulägesbild som framkommit i kartläggningen av Individ -och familjeomsorgens arbete med våldsutsatta som gjordes 2020. Dessa rapporter har lyft fram centrala utvecklingsområden, exempelvis kompetens, likvärdiga metoder, samverkan och systematisk uppföljning, där stadens arbete mot våld i nära relationer behöver utvecklas och stärkas.

Stora delar av planen och dess aktiviteter fokuserar på att utveckla arbetet med verksamheternas grunduppdrag genom kvalitetssäkring av befintligt arbete och genom att utveckla strukturell samverkan.

Social resursnämnd beslutade 2020-12-16 § 244 att återremittera ärendet. Förvaltningen har gjort justeringar i planen utifrån yrkande från (V) och (MP).

Bedömning ur ekonomisk dimension

Syftet med planen är att tydliggöra hur Göteborgs Stad ska utveckla arbetet mot våld i nära relationer.

Det som har identifierats i framtagandet av planen är de aktiviteter som staden behöver prioritera inom planperioden för att utveckla arbetet med att upptäcka, skydda och stödja såväl våldsutsatta barn som våldsatta vuxna, men även de som utövar våld.

Stora delar av planen och dess aktiviteter fokuserar på att utveckla arbetet med verksamheternas grunduppdrag genom *kvalitetssäkring* av befintligt arbete och genom att utveckla *strukturell samverkan*.

De aktiviteter som har fokus på kvalitetssäkring handlar exempelvis om att använda evidensbaserade metoder, om kunskapsbildning, utveckla användandet av gemensamma metoder och rutiner. De handlar också om kompetenshöjande insatser, bemötandefrågor och uppföljning. Aktiviteterna grundar sig också i den kritik som lyftes i Stadsrevisionens granskning av stadens arbete med stöd till personer som utsätts för våld i nära relationer.

Det kan exempelvis röra sig om aktiviteter som:

”Utveckla arbetet så att barn och unga ges förutsättningar att berätta om våldsutsatthet”

”Utveckla arbetet med att rutinmässigt ställa frågor om våld och använda standardiserade metoder för att upptäcka våldsutsatthet.”

”Utveckla arbetet med uppföljning av VINR-ärenden genom att ta fram gemensam kodbeskrivning och handhavandebeskrivning i stadens dokumentationssystem.”

Det här kan kopplas till verksamheternas befintliga arbete med utveckling och kompetenshöjning och utföras inom ram.

För att utveckla arbetet med att upptäcka, skydda och stödja våldsutsatta barn och vuxna har planen också aktiviteter för att utveckla strukturell samverkan med exempelvis myndigheter, hälso- och sjukvård samt civilsamhället.

Ekonomiskt fokus för genomförandet av planens aktiviteter är internt och på kort sikt. Det innebär att vi bedömer att aktiviteterna kan genomföras inom befintlig ram under planperioden. Vissa aktiviteter innebär resurser i form av medarbetarnas deltagande och därigenom arbetstid. Det kan hanteras inom ramen för planerad kompetensutveckling inom respektive grunduppdrag och att det sker under planperioden.

Utöver nämndernas och styrelsernas arbete inom befintlig ram finns stödresurser inom Socialförvaltningen Centrum, som är avsatta till att arbeta med att stödja stadens verksamheter i arbetet mot våld i nära relationer och som fortsatt utgör ett stöd i stadens arbete.

Den aktivitet i planen som kan innebära utökade resurser är ”Utveckla samverkan och arbetsätt så att våldsutsatta barn och deras omsorgspersoner snabbt får tillgång till socialtjänstens stöd i samband med att en anmälan om våld i nära relationer inkommer till polismyndigheten. Genom att t ex Islandsmodellen utökas till att gälla hela stadens Individ -och familjeomsorg.” Beroende på vägval kan den innefatta en utökning av den samverkansmodell som i Staden går under namnet Islandsprojektet, vilket skulle medföra en möjlig utökning av personalresurser på Socialjouren. Projektet har tillämpats i ett par stadsdelsförvaltningar och utvärdering har visat på goda resultat. En utökning kan omhändertas i den nya nämndorganisationen och skulle vara i linje med stadens arbete för likvärdighet.

På lång sikt ser förvaltningen att om arbetet med våld i nära relationer prioriteras kan det innebära vinster för såväl individer som samhälle. På det viset kan planen bidra till att minska negativa ekonomiska konsekvenser på sikt.

Bedömning ur ekologisk dimension

Förvaltningen har inte funnit några särskilda aspekter på frågan utifrån denna dimension

Bedömning ur social dimension

Planen är tydligt utformad utifrån ett barnperspektiv med fokus på barns rätt till ett liv utan våld. Aktiviteterna är utformade för att staden utifrån aktuell kunskap ska utforma sitt arbete med upptäckt av utsatta barn samt hur stöd och skydd till utsatta barn ska tillgodoseas. Barns berättelser om att de önskar att vuxenvärlden ska informera, lyssna, stödja och skydda är en viktig utgångspunkt för planen. Berättelserna kommer från skrifter och rapporter rörande barns upplevelser av myndighetskontakter samt genom att professionella fått ge röst åt barnens upplevelser.

Flera aktiviteter i planen bidrar på olika sätt för att förverkliga artikel 13 i barnkonventionen att ”Barn ska skyddas mot alla former av fysiskt eller psykiskt våld, skada eller övergrepp, vanvård eller försumlig behandling, misshandel eller utnyttjande, inklusive sexuella övergrepp.” Aktiviteterna i planen under målområde 2 för barn och unga har som fokus att flytta fram positionerna för att öka barnets rättigheter till att bli hörda, få information, vara delaktiga och få insatser utifrån sina individuella behov i enlighet med Barnkonventionen.

Aktiviteterna i planen utgår från att samtliga individer i behov av skydd och stöd ska få det oavsett kön, könsöverskridande identitet eller uttryck, etnisk tillhörighet, religion eller annan trosuppfattning, funktionsnedsättning, sexuell läggning och ålder.

Våld i nära relationer påverkar kvinnors och mäns, flickors och pojkars rättigheter att utforma sina liv. Alla personer oavsett kön eller annan omständighet eller bakgrund kan utöva våld och utsättas för våld. Det är dock klarlagt i forskning och kartläggningar att män står för det mer omfattande våldet i nära relationer och att kvinnor är den grupp som utsätts i högst utsträckning. Det är också män som står för det mer grova våldet i nära relationer. Det är därför aktuellt att rikta aktiviteter mot att minska destruktiva maskulinitetsnormer. Regeringen har tagit fram en nationell strategi (2016–2026) för att förebygga och bekämpa mäns våld mot kvinnor. Länsstyrelsen Västra Götaland har i sin jämställdhetsplan 2018–2019 ett mål som rör makt och mäns våld mot kvinnor. Aktiviteterna i planen ökar jämställdheten på så sätt att de bidrar till att minska förekomsten av våld i nära relationer.

Samverkan

Samverkan har skett i förvaltningens samverkansgrupp (FSG) 2021-02-16.

I framtagandet av förslag till planen har workshops, dialoger eller samverkan skett med följande:

- Ledningsgruppen VINR/HRV
- Samordningsgruppen VINR/HRV
- Stadsledningskontoret
- Stadens enhetschefsnätverk IFO/FH
- Myndighetsutövande socialtjänst
- Dialoga (Social resursförvaltning)
- Kris -och relationsenheten inklusive boende (Social resursförvaltning)

- Ideella jourer tillsammans med stödverksamheter i staden
- Verksamheterna Barnahus, Familjerätt och Socialjouren (Social resursförvaltning)
- Stadens HBTQ-råd, Pensionärsråd samt Rådet för funktionshinderfrågor

Avstämning har också gjorts med dem som arbetar med Planen för arbetet mot hedersrelaterat våld och förtryck och Göteborgs Stads plan mot hemlöshet, då dessa planer tangerar denna plan.

Bilagor

1. Göteborgs Stads plan för arbetet mot våld i nära relationer 2021-2024
2. Remissvar

Ärendet

Socialnämnden Centrum har att ta ställning till att godkänna förslag till Göteborgs Stads plan mot våld i nära relationer 2021–2024 samt att förslag till plan ska skickas vidare till kommunstyrelsen för beredning.

Beskrivning av ärendet

2018-05-23 fattade kommunstyrelsen beslut om att förlänga giltighetstiden för Göteborgs Stads plan mot våld i nära relationer 2014–2018 till att omfatta även 2019. Vid sammanträdet gav kommunstyrelsen även Social resursnämnd i uppdrag att följa upp planen samt lämna förslag till ny plan för staden mot våld i nära relation 2020 – 2023.

Under våren 2019 följde Social resursförvaltning upp planen genom enkäter, dialoger och workshops med berörda aktörer i staden. I samband med det diskuterades även utvecklingsområden för stadens fortsatta arbete

Med utgångspunkt i vad som framkom i uppföljningen, men också i Stadsrevisionens granskning av stadens arbete med stöd till personer som utsätts för våld i nära relationer (2018) har Social resursförvaltning tagit fram ett förslag till ny plan. Förvaltningen har arbetat fram förslaget till plan genom workshops och dialoger. Samordningsgrupp och ledningsgrupp för våld i nära relationer och hedersrelaterat våld har varit delaktiga i processen. Enligt beslut i Social resursnämnd 2019-08-26 har förslaget till plan sänts på remiss till stadsdelsnämnderna Angered, Centrum, Norra Hisingen och Västra Göteborg, förskolenämnden, grundskolenämnden, utbildningsnämnden, Stadshus AB, Fastighetsnämnden, Göteborgs Stads HBTQ-råd, Göteborgs Stads råd för funktionshinderfrågor, Pensionärsrådet, Göteborgs sverigefinska råd samt Göteborgs Stads råd för den nationella minoriteten romer.

Remissinstansernas yttranden

Förslaget till plan för arbetet mot VINR 2021-2024 har reviderats utifrån inkomna synpunkter från remissinstanser. Alla remissinstanser, förutom rådet för den nationella minoriteten romer, har inkommit med beslut och synpunkter på planen. Göteborgs Stads HBTQ-råd och Göteborgs Stads råd för funktionshinderfrågor avstyrkte förslaget till plan i dess helhet. Majoriteten av remissinstanserna tillstyrkte förslaget. Synpunkterna från remissvaren har beaktats. Sammantaget ger remittenterna uttryck för att planen ger tillräcklig riktning i arbetet. Under planperioden inriktar sig arbetet främst på socialtjänstens arbete vilket enligt remittenterna är det som behöver vara i fokus.

Då planen tar sitt avstamp i vad uppföljningar och granskning identifierade, ställdes ett antal frågor i utskicket av remissen om planen ger förutsättningar och möjliggör att arbeta med utvecklingsområdena. De flesta uttrycker att planen ger möjlighet till utveckling.

Planen har enligt remittenterna fokus på de områden som behöver utvecklas men att arbetet med våld i nära relationer behöver utvidgas. Remissvar från bland annat stadsdelsnämnder, utbildningsnämnden och råd har lyft att det saknas riktade aktiviteter utifrån diskrimineringsgrunder såsom funktionsnedsättning, ålder, sexuell läggning och könsöverskridande identitet och uttryck. Remissvar från grundskolenämnd och förskolenämnd lyfter att det finns stöd för det förebyggande och främjande arbetet på en övergripande nivå. Samtidigt påtalar grundskolenämnd, förskolenämnd men också

stadsdelsnämnder att förskola, skola och fritid behöver lyftas, synliggöras och utvidgas utifrån ett främjande och förebyggande arbete.

Merparten av remissvar anser att planen ger förutsättning för samverkan. Samtidigt lyfter vissa remitterter att samverkan behöver definieras och konkretiseras. Det har också framkommit synpunkter om att planen behöver tydliggöra vem som ska samordna och ha ansvar för aktiviteterna.

Vissa remissvar påtalar att kompetenshöjande insatser som lyfts i planen kan komma medföra utökade kostnader beroende på omfattning.

Remittenterna har lyft att planen behöver kortas ner och strukturen behöver förtydligas.

Kartläggning av hur stadens Individ -och familjeomsorg arbetar med våldsutsatta

Vid Social resursnämnds sammanträde 2019-08-26 beslutade nämnden att ge förvaltningen i uppdrag att genomföra en kartläggning av hur arbetet med personer som utsatts för våld i nära relationer ser ut i samtliga stadsdelar. Förvaltningen skulle också komma med förslag på åtgärder för att komma till rätta med de brister som framkom i revisionsgranskningen och som redovisades i Stadens uppföljningsrapport från mars 2019. 2019-10-23 godkände Social resursnämnd förvaltningens förslag till genomförande av kartläggningen. I ”Kartläggning av hur stadens Individ -och familjeomsorg arbetar med våldsutsatta” som presenterades för Social resursnämnd 2020-05-27 framgick ett antal utvecklingsområden för staden. Dessa utvecklingsområden har även till stor del identifierats i uppföljningen av Göteborgs Stads plan mot våld i nära relationer 2014-2018. Resultatet av kartläggningen har inneburit en ytterligare revidering av planens aktiviteter, för att de ska ha en än mer tydlig koppling till utvecklingsområdena.

Planen

Planen har fyra mål med tillhörande aktiviteter. Varje målområde inleds med en förklarande text för att sätta mål, aktiviteter och indikatorer i sitt sammanhang.

Målen är:

1. Göteborgs Stad arbetar för att förhindra att våld i nära relationer uppkommer och upprepas.
2. Göteborgs Stad tillgodoser våldsutsatta barns behov av skydd och stöd utifrån barnets behov.
3. Göteborgs Stad tillgodoser våldsutsatta vuxnas behov av skydd och stöd utifrån den enskildes behov.
4. Göteborgs Stads arbete mot våld i nära relationer är av god kvalitet.

Social resursnämnd beslutade 2020-12-16 § 244 att återremittera ärendet i enlighet med yrkande från (V) och (MP). Enligt yrkandet behövde synpunkterna från remissinstanserna gällande normkritiskt förhållningssätt och intersektionellt perspektiv tas om hand och göras tydligare i planen. Yrkandet framhöll också att det långsiktiga stödet för våldsutsatta lyfts fram på ett tydligare sätt och att kvinno- och tjejjourers viktiga arbete synliggörs. Vidare lyfte yrkandet att arbetet för att personer med olika behov ska få en plats på ett boende som motsvarar dennes behov förstärks samt att skrivningen om Islandsprojektet skulle förstärkas så att det tydliggörs att staden önskar fortsätta det arbetssättet. Förvaltningen har gjort justeringar i planen utifrån yrkandet.

Förvaltningens bedömning

Riktningen för planen har identifierats genom dialoger och lokala rapporter såsom *Uppföljning och slutrapport av planen mot våld i nära relationer 2014-2018* (2019) och *Stadsrevisionens granskning av Göteborgs stads arbete med stöd till personer som utsätts för våld i nära relationer* (2018). Den har stämts av mot den nulägesbild som framkommit i *Kartläggning av Individ -och familjeomsorgens arbete med våldsutsatta* (2020). Dessa rapporter har lyft fram centrala utvecklingsområden, exempelvis kompetens, likvärdiga metoder, samverkan och systematisk uppföljning, där stadens arbete mot våld i nära relationer behöver utvecklas och stärkas.

Flera remissvar lyfter att det saknas riktade aktiviteter utifrån diskrimineringsgrunder samt att det genomgående saknas ett normkritiskt och intersektionellt perspektiv i planen. Staden har idag ett flertal styrande dokument som ger riktning och anger aktiviteter för olika diskrimineringsgrunder och som stärker och kompletterar planen.

Kommunfullmäktige har beslutat att jämlikhets- och jämställdhetsperspektiv ska integreras i planerings- och budgetprocessen. Genom att arbeta utifrån befintliga styrdokument och med strategier för jämställdhets- och jämlikhetsintegrering, kan vi synliggöra olika gruppers behov och förutsättningar, för att säkerställa likvärdighet i arbetet mot våld i nära relationer. Strategierna för jämställdhets- och jämlikhetsintegrering syftar till att alla i en verksamhet ska kunna arbeta med jämlikhets- och jämställdhetsperspektiv i praktiken, såväl ledning som medarbetare. Ansvar för arbetet hamnar i linjen och genomförs av verksamhetens medarbetare. Då uppdrag och målgrupper i stadens verksamheter varierar, ligger det på verksamheterna att analysera vilka invånare de möter och vilka åtgärder de behöver vidta för att på bästa sätt kunna möta deras behov. På så sätt kan arbetet mot våld i nära relationer utformas i förhållande till diskrimineringsgrunder men också andra aspekter som till exempel socioekonomi eller med hänsyn till olika former av utsatthet hos dem som verksamheterna möter. Istället för att ta fram aktiviteter i planen som riktas till vissa grupper, lyfter planen att förvaltningar och bolag behöver arbeta med jämställdhets- och jämlikhetsintegrering. Det innebär att de i sitt arbete behöver utforma insatserna utifrån de invånare de möter, för att skapa likvärdighet i arbetet mot våld i nära relationer.

Synpunkter som har berört förskola, skola och fritid utifrån ett främjande och förebyggande arbete har uppmärksammats i bearbetningen av remissvaren, men innehållet i planen har inte reviderats utifrån det. Ett skäl är att remittenterna lyfter att planen ger stöd till att ta fram kompletterande lokala aktiviteter i respektive nämnd. Ett andra skäl är att för att kunna utveckla och stärka arbetet mot våld i nära relationer bör fokus för planen vara de centrala utvecklingsområden som lyfts fram i uppföljning av plan, revisionsrapport och kartläggning.

Vi ser också att det förebyggande och främjande finns i det pågående arbetet med program och plan för jämlik stad, där ett tydligt fokus är tidiga insatser för att skapa likvärdiga livsvillkor. Arbetet med plan mot våld i nära relationer är mer att se som en komplettering till befintligt arbete.

Planen definierar inte begreppet samverkan. I revideringen av planen har samverkan konkretiserats genom att ringa in att det ska ske på såväl övergripande nivå mellan staden och andra aktörer som på individnivå, runt den enskilde.

Förvaltningen bedömer att Socialnämnd Centrum kan utgöra ett stöd i många aktiviteter. Däremot bedömer förvaltningen att det inte går att utse samordningsansvar i planen. Frågan bör omhändertas i den nya nämndorganisationen. Utifrån de nya reglementena behöver förvaltningarna ges utrymme att utveckla samordningen sinsemellan.

Utifrån remissvaren har planen kortats ned, strukturen har tydliggjorts och aktiviteterna har kompletterats med utpekade målgrupper. Uppföljning av planen har reviderats efter en omarbetning av planen.

Förvaltningen bedömer att det långsiktiga stödet för personer som utsatts för våld i nära relationer omhändertas i planen genom att lyfta att kommunala och ideella verksamheter samt hälso- och sjukvården kompletterar varandra och kan tillsammans stå för en stor del av detta stöd. Kvinno- och tjejjourer utgör en viktig del av påverkansarbetet för frågan samt för arbetet med stöd och skydd till utsatta personer både i det akuta, men också utifrån ett långsiktigt perspektiv.

Förvaltningen har förtydligat arbetet med samverkansmodellen Islandsprojektet i planen. Att möjliggöra att personer med olika behov ska få en plats på ett boende som motsvarar behovet, är ett ständigt pågående arbete som bygger på behovsanalyser från stadens socialtjänst. Inom ramen för planperioden behöver staden säkerställa framtagandet av en gemensam lägesbild som grund för en planering.

Social resursnämnd upphörde i och med ny nämndorganisation, som trädde i kraft 1 januari 2021. Nämndens stadenövergripande uppdrag kring våld i nära relationer gick då över till Socialnämnden Centrum. Förvaltningen bedömer att ansvar för uppföljning av plan bör läggas på Socialnämnden Centrum och genomförs genom att utvärdera hur nämnderna har arbetat med aktiviteter inom respektive målområde och vilken utveckling som har skett.

Det ursprungliga beslutet om förslag till plan gällde 2020-2023, men då stora delar av staden har genomgått en omorganisation gjorde stadsledningskontoret och Social resursförvaltning i dialog bedömningen att planen bör senareläggas för att den nya planen ska stämma överens med den kommande organisationen. Förvaltningen har även valt att invänta färdigställandet av kartläggningen, då resultatet av den även skulle kunna påverka innehållet i planen. Förvaltningen gör därför bedömningen att planen istället ska omfatta perioden 2021-2024.

I arbetet med framtagandet av planen har förvaltningen förhållit sig till Göteborgs Stads riktlinjer mot våld i nära relationer och har arbetat in väsentliga delar av den i planen. I och med detta gör förvaltningen bedömningen att denna bör revideras eller utgå.

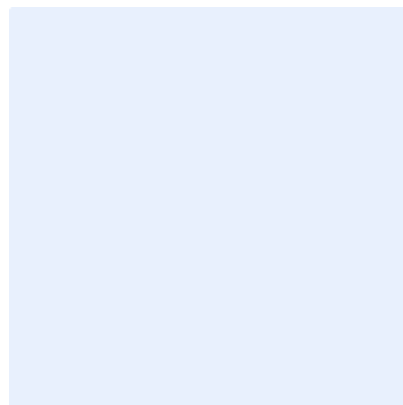
Socialförvaltningen Centrum

Michael Ivarson
Förvaltningsdirektör

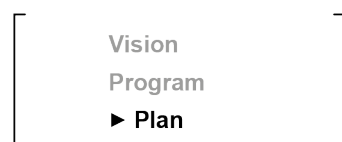


Göteborgs
Stad

Göteborgs Stads plan för arbetet mot våld i nära relationer 2021– 2024

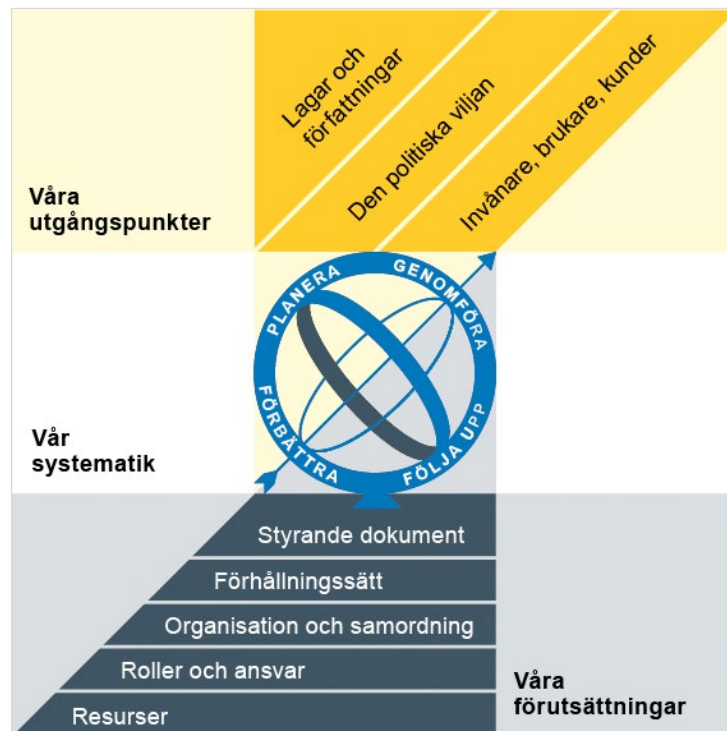


Planerande styrande dokument



Göteborgs Stads styrsystem

Utgångspunkterna för styrningen av Göteborgs Stad är lagar och författningar, den politiska viljan och stadens invånare, brukare och kunder. För att förverkliga utgångspunkterna behövs förutsättningar av olika slag. Stadens politiker har möjlighet att genom styrande dokument beskriva hur de vill realisera den politiska viljan. Inom Göteborgs Stad gäller de styrande dokument som antas av kommunfullmäktige och kommunstyrelsen. Därutöver fastställer nämnder och bolagsstyrelser egna styrande dokument för sin egen verksamhet. Kommunfullmäktiges budget är det övergripande och överordnade styrande dokumentet för Göteborgs Stads nämnder och bolagsstyrelser.

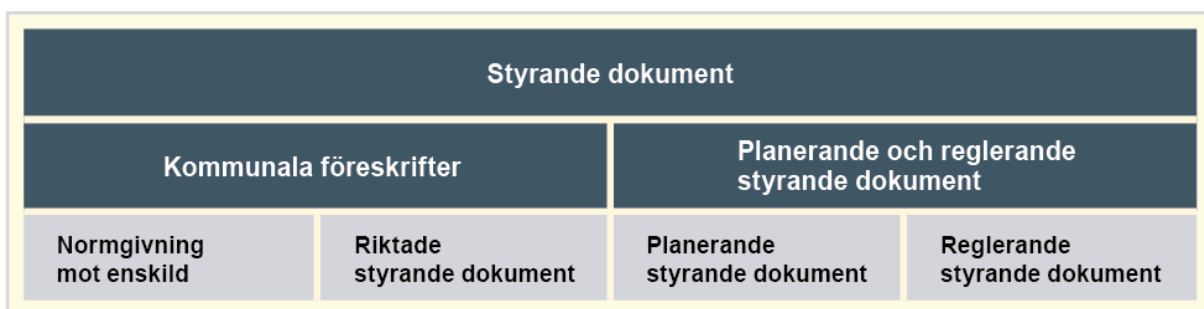


Om Göteborgs Stads styrande dokument

Göteborgs Stads styrande dokument är våra förutsättningar för att vi ska göra rätt saker på rätt sätt. De anger vad nämnder/styrelser och förvaltningar/bolag ska göra, vem som ska göra det och hur det ska göras. Styrande dokument är samlingsbegreppet för dessa dokument.

Stadens grundläggande principer såsom demokratisk grundsyn, principer om mänskliga rättigheter och icke-diskriminering omsätts i praktisk verksamhet genom att de integreras i stadens ordinarie beslutsprocesser. Beredning av och beslut om styrande dokument har en stor betydelse för förverkligandet av dessa principer i stadens verksamheter.

De styrande dokumenten ska göra det tydligt både för organisationen och för invånare, brukare, kunder, leverantörer, samarbetspartners och andra intressenter vad som förväntas av förvaltningar och bolag. De styrande dokumenten ligger till grund för att utkräva ansvar när vi inte arbetar i enlighet med vad som är beslutat.



Dokumentnamn: Göteborgs Stads plan för arbetet mot våld i nära relationer 2021–2024			
Beslutad av: [Nämnd/styrelse/befattning]	Gäller för: [Text]	Diarienummer: [Nummer]	Datum och paragraf för beslutet: [Text]
Dokumentsort: [Dokumentsort]	Giltighetstid: [Giltighetstid]	Senast reviderad: [Datum]	Dokumentansvarig: [Funktion]
Bilagor: [Bilagor]			

Innehåll

Inledning	3
Syftet med denna plan	3
Vem omfattas av planen	3
Giltighetstid.....	3
Bakgrund 3	
Utgångspunkter för planen	3
Koppling till andra styrande dokument	5
Stödjande dokument.....	7
Uppföljning av denna plan	8
Planen	8
Mål och aktiviteter.....	8
Läshänvisning.....	9
Mål 1. Göteborgs Stad arbetar för att förhindra att våld i nära relationer uppkommer och upprepas.....	10
Mål 2. Göteborgs Stad tillgodoser våldsutsatta barns behov av skydd och stöd utifrån barnets behov.....	12
Mål 3. Göteborgs Stad tillgodoser våldsutsatta vuxnas behov av skydd och stöd utifrån den enskildes behov	15
Mål 4. Göteborgs Stads arbete mot våld i nära relationer är av god kvalitet...	17

Inledning

Syftet med denna plan

Syftet med planen är att stärka utvecklingen av Göteborgs Stads arbete mot våld i nära relationer. Staden behöver utgå från pågående arbetet och även sprida goda exempel. Staden behöver utveckla arbetet utifrån de brister som har identifierats i uppföljningen av föregående plan, andra kartläggningar och granskningar.

Vem omfattas av planen

De flesta aktiviteter gäller specifika, namngivna nämnder och bolag. Det är framför allt, Socialnämnden Centrum, Socialnämnden Hisingen, Socialnämnden Nordost, Socialnämnden Sydväst, Nämnden för funktionsstöd, Äldre samt vård- och omsorgsnämnden, förskolenämnden, grundskolenämnden och utbildningsnämnden som berörs av planens aktiviteter.

Idrotts- och föreningsnämnden berörs av en aktivitet under mål 2. Kommunstyrelsen berörs av en aktivitet under mål 3. Framtiden AB, fastighetsnämnden och nämnden för Intraservice berörs av aktiviteter under mål 4.

Samtliga nämnder och styrelser berörs av två aktiviteter under mål 1. Aktiviteterna ska hanteras utifrån ett arbetsgivaransvar och kopplas till förvaltningarnas och bolagens grunduppdrag.

Giltighetstid

Planen gäller för perioden 2021–2024.

Bakgrund

Planen tas fram enligt beslut i kommunstyrelsen 2018-05-23. Kommunstyrelsen gav Social Resursnämnd i uppdrag att följa upp *Göteborgs Stads plan mot våld i nära relationer 2014–2018*, med förlängd giltighetstid till och med 2019, samt att lämna förslag på ny plan mot våld i nära relationer (VINR).

Utgångspunkter för planen

Både internationella konventioner, svensk lagstiftning och svensk politik ger mandat och tyngd åt stadens arbete mot våld i nära relationer. Planen har också att förhålla sig till lokala utgångspunkter som Göteborgs Stads budget och *Göteborgs Stads riktlinjer mot våld i nära relationer*. Planen knyter an till stadens arbete för att främja mänskliga rättigheter, jämställdhet och jämlikhet.

Mänskliga rättigheter och internationella konventioner

I FN:s *Allmän förklaring om de mänskliga rättigheterna* (1948) anges att var och en har rätt till liv, frihet och personlig säkerhet. I FN:s *konvention om rättigheter för personer med funktionsnedsättning* (2006) artikel 16 slås det fast att konventionsstaterna ska vidta alla ändamålsenliga åtgärder för att upptäcka och förhindra alla former av utnyttjande, våld och övergrepp mot personer med funktionsnedsättning. I FN:s *Konvention om*

barnets rättigheter (Barnkonventionen 1989) anges att barn har rätt till liv, överlevnad och utveckling. Barn ska skyddas mot alla former av fysiskt eller psykiskt våld, skada eller övergrepp, vanvård eller försumlig behandling, misshandel eller utnyttjande, inklusive sexuella övergrepp.

Samtliga konventioner bygger på icke-diskrimineringsprincipen. Det innebär att rättigheterna gäller alla medborgare och alltid. Staden ansvarar för att omsätta dessa rättigheter i praktiken.

Aktuell lagstiftning

Några av de lagar som reglerar stadens arbete mot våld i nära relationer är socialtjänstlagen, skollagen, brottsbalken, diskrimineringslagen och Lagen om Förenta nationernas konvention om barnets rättigheter.

Socialtjänstlagen reglerar flera verksamheters skyldigheter i arbetet. Lagen anger att insatser inom socialtjänsten ska vara av god kvalitet, samt att kvaliteten i verksamheten systematiskt och fortlöpande ska utvecklas och säkras. Varje socialnämnd har ett generellt ansvar för att de som vistas i kommunen får det stöd och den hjälp de behöver. Detta inkluderar olika former av stöd till våldsutsatta personer, barn som utsätts för/bevittnar våld samt personer som utövar våld i nära relationer.

Ett antal yrkeskategorier som till exempel medarbetare inom förskola, skola, skolhälsovård och socialtjänst är enligt socialtjänstlagen skyldiga att genast anmäla till socialnämnden, om de i sin verksamhet får kännedom om eller misstänker att ett barn far illa.

Nationell jämställdhetspolitik

Enligt regeringen ska jämställdhetspolitiken syfta till att förändra de strukturella och ojämlika maktförhållanden mellan kvinnor och män som innebär att kvinnor som grupp är underordnade män som grupp i samhället. Det övergripande målet för jämställdhetspolitiken är att kvinnor och män ska ha samma makt att forma samhället och sina egna liv är. Under det sjätte målet att mäns våld mot kvinnor ska upphöra ligger ett särskilt fokus på våldspreventivt arbete och att motverka destruktiva maskulinitetsnormer.

Göteborgs Stads riktlinjer mot våld i nära relationer

Riktlinjerna anger att Stadens arbete ska omfatta alla typer av våld i nära relationer. Riktlinjen omfattar personer som utsätts för våld, personer som utövar våld i nära relationer samt barn som bevittnar våld eller som själva blir utsatta för våld.

”Nära relation: Riktlinjen utgår från definitionen av närstående i enlighet med Socialstyrelsens definition som anges i samband med den s.k. brottsofferparagrafen 5 kap.§ 11 socialtjänstlagen (SoL).

För att någon ska betraktas som närstående ska det finnas en nära och förtroendefull relation mellan den som utövar våld och den som utsätts för brottet. Som närstående relation omfattas i riktlinjen även förtroende- eller beroenderelationer i professionen, till exempel i vård och omsorg.

Vem som kan betraktas som närstående ska bedömas individuellt i samråd med den som är utsatt för våld och utifrån den enskildes levnadsförhållanden.”

”Våld: Våld i nära relationer är ofta upprepat våld som förekommer i partnerskap, familj, profession eller annan social kontext. Nedan följer exempel på hur våld i nära relationer kan utövas.

Fysiskt - knuffa, hålla fast, släpa, slå, dra i håret, beröva sömn, nypa, sparka, ta strypgrepp, hota med vapen eller tillhygge

Psykiskt - verbala kränkningar, kontroll av post och telefon, förnedring, isolering, utpressning, skambeläggande, hot, nedtryckande uttalanden, ”outa” (hänga ut), skada husdjur

Sexuellt - tvingas utföra eller bevittna sexuella handlingar hon/han/hen inte vill ha del i

Materiellt - hot om eller genom handling förstöra ägodelar, slänga saker som personen tycker om

Ekonomiskt - stöld av pengar, stöld av ägodelar, inte ha egna pengar, inte ha insyn i den gemensamma ekonomin, tvingas skriva på papper/uppge bankkoder, ekonomisk utpressning

Försummelse - exempelvis medvetet felaktig medicinering, bristande hygien, lämna utan tillsyn, försvåra istället för att underlätta exempelvis kommunikation”

Jämställdhets- och jämlikhetintegrering

Våldet följer inte alltid våra normativa föreställningar om vem som är utövare och vem som är utsatt. Ett normkritiskt förhållningssätt är nödvändigt för att kunna upptäcka våld och ge rätt stöd och skydd till alla. När en person utsätts för våld i en nära relation kan våldet få olika konsekvenser beroende på vilka resurser och förmågor personen har eller på olika omständigheter i personens liv. Genom att arbeta med jämställdhets- och jämlikhetintegrering i arbetet mot våld i nära relationer kan vi synliggöra olika grupperns behov och förutsättningar för att säkerställa likvärdighet

Koppling till andra styrande dokument

I Göteborgs Stad finns ett antal program och planer som ger inriktning för arbetet med mänskliga rättigheter, jämlikhet, folkhälsa, trygghet, förebyggande arbete och frihet från våld. Denna plan ska ses som en del av och ett stöd i stadens arbete för mänskliga rättigheter och ett komplement till Göteborgs Stads övriga program och planer. Nedan listas de antagna program och planer som i störst omfattning angränsar till denna plan.

Styrande dokument	Fastställare/ Beslut	Giltighet	Diarie-nummer	Anknytning till VINR-området
Göteborgs Stads program för attraktiv arbetsgivare 2019–2023	KF 2019-05-23	2019– 2023	0955/17	Göteborgs Stad är en stor arbetsgivare och många som arbetar inom staden är också dess invånare. Personer som lever med våld finns således inom stadens verksamheter.
Göteborgs Stads plan för jämställdhet	KF 2019-01-31	2019– 2023	0445/14	Planen innehåller flera universellt förebyggande aktiviteter som ska leda till målet Frihet från våld. Här ingår förebyggande aktiviteter avseende VINR.

Göteborgs Stads plan för arbetet med sexuell och reproduktiv hälsa och rättigheter (SRHR)	KF 2018-10-25	2019– 2022	0754/17	En del av arbetet med SRHR är att förebygga och motverka sexuellt våld i nära relationer. Aktiviteterna i planen är inriktade på att motverka sexuellt våld i nära relationer samt att utsatta personer ska få stöd oavsett vilka livsomständigheter de har.
Göteborgs Stads program för en jämlik stad	KF 2018-01-18	2018– 2026	0327/17	Programmet har ett tydligt fokus på tidiga insatser för att skapa likvärdiga livsvillkor. Det har en strategi som innefattar att Göteborgs Stad ska verka för att alla barn och unga har ett liv som är fritt från diskriminering, våld, trakasserier och kränkande behandling. Här ingår VINR i det större arbetet för jämlikhet.
Göteborgs Stads plan för en jämlik stad	KF 2020-04-16	2019- 2022	1028/19	Våld nämns inte specifikt i planen men arbetet för jämlika livsvillkor genom bland annat tidiga insatser kan förebygga våld i nära relationer.
Göteborgs Stads plan för arbetet mot hedersrelaterat våld och förtryck (HRV)	KF 2019-11-21	2020- 2023	1316/17	Hedersrelaterat våld och våld i nära relationer kan i flera aspekter yttra sig lika men själva grundorsaken till våldet kan skilja sig åt och också konsekvenserna för de drabbade till viss del samt hur insatser ska utformas.
Göteborg Stads plan mot hemlöshet	KF 2020-04-16	2020- 2022	1411/19	VINR kan vara en orsak till hemlöshet.
Etablerat missbruk och beroende. Plan för en stärkt missbruksvård 2018–2020	KF 2017-09-14	2018– 2020	1344/14	Missbruk och beroende kan vara sammankopplat till både utsatthet och utövande av våld. Personer som lever med våld är en av målgrupperna för planen.
Göteborgs Stads plan för att förbättra hbtq-personers livsvillkor	KF 2017-01-26	2017– 2021	1407/14	Flera aktiviteter i planen rör hur skydd och stöd ska utformas för att ge hbtq-personer insatser på lika villkor.
Handlingsplan för arbetet med de mänskliga rättigheterna i Göteborgs Stad	KF 2019-05-23	2019- 2022	0110/18	Stadens verksamheter ska genomsyras av mänskliga rättigheter och främja likabehandling. Chefer och medarbetare ska ha goda kunskaper och medvetenhet om vilka skyldigheter de mänskliga rättigheterna innebär. Att utsättas för våld i nära relation är en kränkning av individens mänskliga rättigheter.

Göteborgs Stads program för full delaktighet för personer med funktionsnedsättning	KF 2020-11-12	2021- 2026	0759/19	Stadens verksamheter ska vara tillgängliga. Medarbetare ska ha kunskap om mänskliga rättigheter och funktionsnedsättning.
Strategisk plan för suicidprevention	KF 2014-10-09	Ej tids- bestämd	Dnr 0576/13	Planen omfattar flera förebyggande strategier. Bland annat att barn och ungas levnadsomständigheter ska vara sådana att de aldrig upplever suicid som en möjlig utväg ur svåra situationer.
Handlingsplan för arbetet med finskt förvaltningsområde	KF 2020-09-10	2020- 2023	Dnr 1223/19	Planen har som mål att Göteborgs Stad informerar och kommunicerar aktivt på svenska såväl som på finska i ärenden med anknytning till förvaltningsområdet samt att Göteborgs Stad ger tillgång till service, vård och omsorg för äldre både på finska och svenska genom att stödja äldres sverigefinska kulturella identitet.
Göteborgs Stads plan för arbetet med nationella minoritetsfrågor	KS 2014-10-01	2020- 2023	Dnr 1221/11	Planen har det övergripande målet att Göteborgs Stad ger skydd för de nationella minoriteterna, stärker deras möjligheter till inflytande och stödjer de nationella minoritetsspråken så att de hålls levande. Göteborgs Stad ska så långt det är möjligt, ge muntlig eller skriftlig kommunikation på aktuellt nationellt minoritetsspråk.

Stödande dokument

Det finns ett antal olika dokument som kan vara ett stöd i arbetet mot våld i nära relationer.

Socialstyrelsen har publicerat ett antal föreskrifter och allmänna råd:

- ”Socialstyrelsens föreskrifter och allmänna råd om våld i nära relationer” (SOSFS 2014:4)
- ”Socialstyrelsens föreskrifter och allmänna råd om ledningssystem för systematiskt kvalitetsarbete” (SOSFS 2011:9)
- ”Socialstyrelsens föreskrifter och allmänna råd om dokumentation i verksamhet som bedrivs med stöd av SoL, LVU, LVM och LSS” (SOSFS 2014:5)

Socialstyrelsen har även gett ut en handbok om socialtjänstens arbete mot våld i nära relationer som komplement till föreskrifterna ”Våld Handbok om socialtjänstens och hälso- och sjukvårdens arbete med våld i nära relationer” (2016).

Socialstyrelsens har tagit fram en vägledning för att öka förutsättningarna att upptäcka våldsutsatthet ”Att vilja se, vilja veta och våga fråga” (2014) som riktar sig till hälso -och sjukvård och socialtjänst.

Socialstyrelsen har också gett ut ”Manual för FREDA, Standardiserade bedömningsmetoder för socialtjänstens arbete mot våld i nära relationer” (2014). De tre instrumenten i FREDA kan användas i socialtjänstens och andra verksamheters arbete för att identifiera våld och bedöma behovet av stöd och skydd i samband med våldsutsatthet.

I bilaga 1 anges en rad dokument som kan utgöra ett stöd i arbetet med aktiviteterna.

Uppföljning av denna plan

Planen följs upp en gång under planperioden genom utvärdering.

Utvärderingen görs med fokus på hur nämnderna har arbetat med aktiviteter inom respektive målområde och vilken utveckling som har skett exempelvis avseende kompetens, likvärdiga metoder, samverkan och systematisk uppföljning.

Uppföljningen ska genomföras av Socialnämnd Centrum och rapporteras till kommunstyrelsen och kommunfullmäktige.

Planen

Frihet från våld i nära relation är en mänsklig rättighet. Göteborg ska vara en jämlik stad och verka för att skapa likvärdiga livsvillkor för alla som bor, vistas och verkar här. Staden behöver utveckla arbetet med att förebygga våld, upptäcka våld samt ge individanpassat skydd och stöd för att personer som bor och vistas i Göteborg ska få det skydd och det stöd de har rätt till. Genom att arbeta med jämställdhets- och jämlikhetintegrering i arbetet mot våld i nära relationer kan vi synliggöra olika gruppers behov och förutsättningar för att säkerställa likvärdighet. Arbetet med planen ska genomföras med hänsyn till olika individers förutsättningar och behov och bidra till likvärdiga insatser.

Syftet med planen är att stärka utvecklingen av Göteborgs Stads arbete mot våld i nära relationer. Staden behöver utgå från pågående arbetet och även sprida goda exempel. Staden behöver utveckla arbetet utifrån de brister som har identifierats i uppföljningen av föregående plan, andra kartläggningar och granskningar. Flera aktiviteter bygger på samverkan mellan och inom kommunala verksamheter och mellan kommun och regionala, statliga och ideella verksamheter på lokal nivå.

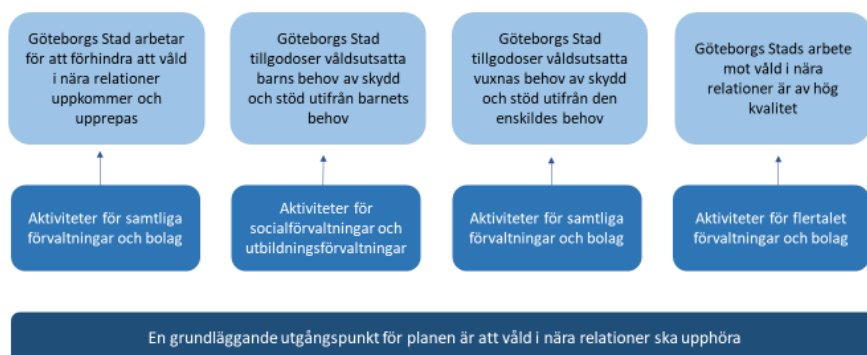
Mål och aktiviteter

Göteborgs Stads arbete mot våld i nära relationer tar avstamp i regeringens jämställdhetsmål och att våld i nära relationer ska upphöra. Det sjätte målet för regeringens nationella jämställdhetsstrategi 2016-2026 är att mäns våld mot kvinnor upphöra. Här ingår våld i nära relationer och våld i samkönade relationer. Alla personer, vuxna som barn, ska ha samma rätt och samma möjlighet till kroppslig integritet.

Riktningen för planen har identifierats genom dialoger med nyckelpersoner samt med utgångspunkt i lokala rapporter som ”Uppföljning och slutrapport av planen mot våld i nära relationer 2014-2018” (2019) och Stadsrevisionens granskning av Göteborg Stads arbete med stöd till personer som utsätts för våld i nära relationer som gjordes 2018. Den har stämts av mot den nulägesbild som framkommit i ”Kartläggning av Individ -och familjeomsorgens arbete med våldsutsatta” (2020). Dessa rapporter har lyft fram centrala utvecklingsområden, exempelvis kompetens, likvärdiga metoder, samverkan och systematisk uppföljning, stadens arbete mot våld i nära relationer behöver utvecklas och stärkas. Planen har därmed fyra mål:

1. Göteborgs Stad arbetar för att förhindra att våld i nära relationer uppkommer och upprepas.
2. Göteborgs Stad tillgodoser våldsutsatta barns behov av skydd och stöd utifrån barnets behov.
3. Göteborgs Stad tillgodoser våldsutsatta vuxnas behov av skydd och stöd utifrån den enskildes behov.
4. Göteborgs Stads arbete mot våld i nära relationer är av hög kvalitet.

Fyra mål med tillhörande aktiviteter för stadens arbete mot våld i nära relationer



Läshänvisning

Varje målavsnitt börjar med en beskrivande del för att sätta mål och aktiviteter i sitt sammanhang. Därefter följer en struktur bestående av:

Aktivitet	Målgrupp	Ansvarig	Genomförande
Vad som ska göras.	Den som aktiviteten riktar sig till.	Den som har ansvar för att aktiviteten genomförs.	När aktiviteten ska göras.

Mål 1. Göteborgs Stad arbetar för att förhindra att våld i nära relationer uppkommer och upprepas

Det främjande och förebyggande arbetet mot våld generellt har enligt beprövad erfarenhet också relevans för arbetet mot våld i nära relationer.

Staden har ett antal främjande och förebyggande aktiviteter i andra nämnda planer (se matris sid 5-7). Det kan handla om arbete inom förskola, skola och idrottsverksamheter. Det kan gälla tidiga insatser med familjescentrerat arbete och föräldrastöd, men också förebyggande arbete mot stereotypa könsnormer, trakasserier, sexism och kränkande behandling. De förebyggande aktiviteterna i denna plan kompletterar de andra planerna och ingår i ett större främjande och förebyggande arbete som berör människors livsvillkor.

Förebyggande arbete kan ske på många olika sätt och i många olika typer av verksamheter. Det behöver inte uttryckligen handla om arbete i syfte att förebygga våld, utan kan vara att arbeta förebyggande mot stereotypa könsnormer, trakasserier, sexism och kränkande behandling, vilket kan vara kopplat till våldsutövande. Målområdet handlar om att genom kunskap öka medvetenheten om VINR, normernas betydelse för våldets uppkomst samt att förhindra att våld upprepas.

Våldet får möjlighet att fortgå genom omgivningens acceptans av det. I ett samhälle med låg tolerans mot trakasserier, kränkningar och hot minskar också tendenserna att utöva grövre våld. Om stadens aktörer, förtroendevalda och medarbetare, aktivt tar ställning mot våld och sprider information om våld i nära relationer når vi många som bor och vistas i staden. För att kunna genomföra detta krävs kunskap i alla led. Kunskapen kan bidra till att förändra destruktiva maskulinitetsnormer och stereotypa föreställningar om kön och sexualitet. Även tendensen för personer att agera både förebyggande och vid våldshändelser kan öka om vi pratar mer om orsaker till våld och vad vi kan göra som enskilda personer (aktivitet 1:1 och 1:2).

Kunskap handlar också om hur boende och gruppverksamheter möjliggör att individer får kunskap om VINR och stärker individer att kunna säga nej till destruktiva relationer. För att förebygga att våld uppkommer och upprepas är det viktigt med insatser riktade mot personer med våldsproblematik och mot personer som är i riskzon att begå våldshandlingar. Det handlar om att i ett tidigt skede förhindra att individer utövar våld mot sina närstående (aktivitet 1:3).

Personer som utövar våld eller riskerar att utöva våld finns i alla grupper i vårt samhälle. Staden behöver ha ett utvecklingsarbete för att upptäcka och stödja dessa personer. Vi behöver vara observanta på att personer som är utsatta för våld också kan utöva våld. Det behövs ett motivationsarbete riktat till dem som utövar våld och låg tröskel till insatser riktade till enskilda. Information om våldsutövande och stödinsatser ska vara tillgängligt för alla. Det kan också finnas skäl att utreda stödbehovet hos personer som utövar våld och bevilja stöd enligt biståndsbeslut. Staden behöver tillvarata bästa tillgängliga kunskap samt bidra till ett likvärdigt bemötande (aktivitet 1:4).

Aktivitet	Målgrupp	Ansvarig	Genomförande
<p data-bbox="272 235 624 421">Genomföra satsningar för att få kännedom om VINR samt de tre våldsförebyggande förändringsprinciperna enligt WHO.*</p> <ol data-bbox="320 465 608 884" style="list-style-type: none"> 1. Öka medvetenheten om sambandet mellan lindrigt och grovt våld. 2. Öka medvetenheten om sambandet mellan destruktiva könsnormer och våld. 3. Att lära sig att vara en aktiv åskådare. 	<p data-bbox="651 235 900 302">Medarbetare, chefer och förtroendevalda.</p>	<p data-bbox="927 235 1145 421">Samtliga nämnder och styrelser med stöd av Socialnämnd Centrum.</p>	<p data-bbox="1198 235 1362 302">Under planperioden.</p>
<p data-bbox="199 1249 247 1288">1:2</p> <p data-bbox="272 929 624 1153">Uppmärksamma 25 november med aktiviteter under en vecka med fokus på våld mot kvinnor samt våld i nära relationer. Kampanjen Orange Day**.</p> <p data-bbox="272 1198 624 1608">Bredda kampanjen för att öka medvetenheten och kunskapen om våld i nära relationer. Att medarbetare och invånare vet varför kampanjen genomförs skapar ökade förutsättningar för arbetet mot våld i nära relationer. Arbetet görs i samverkan med ideella organisationer.</p>	<p data-bbox="651 929 900 1041">Medarbetare, chefer, förtroendevalda och stadens invånare.</p>	<p data-bbox="927 929 1145 1115">Samtliga nämnder och styrelser med stöd av Socialnämnd Centrum.</p>	<p data-bbox="1198 929 1362 996">Årligen under planperioden.</p>
<p data-bbox="199 1816 247 1854">1:3</p> <p data-bbox="272 1624 624 2004">Boenden och gruppverksamheter utvecklar sitt främjande/förebyggande arbete för att skapa förutsättningar för individer att ha trygga nära relationer utan våld. Det kan göras genom att använda metoder som t.ex. V.I.P (Viktig Intressant person), Något har</p>	<p data-bbox="651 1624 900 1809">Personer som bor på stadens boenden, personer som deltar i stadens gruppverksamheter.</p>	<p data-bbox="927 1624 1166 2042">Socialnämnd Centrum, Socialnämnd Hisingen, Socialnämnd Nordost, Socialnämnd Sydväst, Nämnd för funktionsstöd, Äldre samt vård- och omsorgsnämnd.</p>	<p data-bbox="1198 1624 1362 1691">Under planperioden.</p>

Aktivitet	Målgrupp	Ansvarig	Genomförande
hänt, föreläsningar och workshops om VINR.			
<p>1:4</p> <p>Gemensamt utveckla stödet till personer som riskerar att/eller utövar våld i nära relation. Det handlar om att identifiera personer samt motivera dem till förändring genom t.ex. MPV (Möta personer med våldsproblematik), MI (Motiverande Intervju).</p> <p>Aktiviteten kan genomföras med stöd av Socialnämnd Centrum</p>	Personer som möter medarbetare inom socialtjänst, äldreomsorg och funktionsstöd.	Socialnämnd Centrum, Socialnämnd Hisingen, Socialnämnd Nordost Socialnämnd Sydväst, Nämnd för funktionsstöd, Äldre samt vård- och omsorgsnämnd.	Under planperioden.

*Aktivitetserna ska ses som kunskaphöjande insatser genom exempelvis diskussioner på arbetsplatsträffar, metodhandledning eller andra möten på arbetsplatsen. Filmer, presentationer som tagits fram av olika aktörer kan användas. Det är respektive chef som har ansvar för att aktiviteten genomförs och stöd av socialförvaltning Centrum finns att tillgå.

**Temasida med material samt stöd av socialförvaltning Centrum finns att tillgå. Aktiviteten kan med fördel kopplas samman med 1:1.

Mål 2. Göteborgs Stad tillgodoser våldsutsatta barns behov av skydd och stöd utifrån barnets behov

De flesta barn som lever och vistas i Göteborg utsätts inte för våld i nära relationer. Men för de barn som gör det måste samhällets resurser vara tillgängliga och likvärdiga. Barn är en särskilt utsatt grupp i och med att de är beroende av vuxna för att få sina behov tillgodosedda och kan också ha svårt att kommunicera sin utsatthet med omvärlden. Arbetet med att upptäcka, stödja och skydda våldsutsatta barn behöver utvecklas då konsekvenserna av att utsättas för våld och försummelse under barndomen är mycket allvarliga. Genom att arbeta med jämställdhets- och jämlikhetintegrering i arbetet mot våld i nära relationer kan vi synliggöra olika barn och ungas behov och förutsättningar för att säkerställa likvärdighet.

Det arbete som görs genom familjecentralerat arbete och familjecentraler är av stor vikt för att förebygga att barn utsätts för våld. Tidiga insatser till föräldrar som av olika skäl inte förmår tillgodose sina barns behov fullt ut är också ett våldsförebyggande arbete. Förskola och skola kan i sig utgöra trygga arenor och vara en fristad från ett hem där det förekommer våld.

Målområdet handlar om att öka professionellas möjlighet att upptäcka våldsutsatta barn tidigt, öka förutsättningarna för barn att berätta om våld samt att fler barn ska få individuellt stöd så att konsekvenserna av våldsutsatthet minskar. Risken att barnet som vuxen utövar eller utsätts för våld minskar om barnet får stöd. Barn kan behöva långvarigt stöd och stöd vid flera tillfällen under uppväxten. Unga personer mellan 15-20 år ingår under mål 2 då de befinner sig i gränslandet mellan barn och vuxen.

Staden behöver utveckla sitt arbete med att ge barn och unga förutsättningar till att kunna berätta om våldsutsatthet. För att öka utsatta barns möjligheter att berätta om våld är till exempel samtal om Barnkonventionen och mänskliga rättigheter inom förskola och skola en viktig del. För att öka barns möjligheter att berätta om sin utsatthet är tillgängliga vuxna och information om vilken hjälp en kan få som barn viktigt. Barns utsatthet kan bli synlig genom att vuxna aktivt frågar om våld (aktivitet 2:1). Flera studier visar att barn upplever att deras berättelser inte tillmäts så stor betydelse i praktiken. Barnets delaktighet är en förutsättning för att utforma insatser med barnets bästa i fokus (aktivitet 2:2). Samtal med barn behöver utformas utifrån deras individuella förutsättningar med hänsyn till ålder, mognad, funktionsvariation och livsbetingelser.

Det är viktigt att barn och deras omsorgspersoner får tidigt stöd, eftersom det är då som motivationen till förändring oftast är som störst. När socialtjänsten får kännedom om att ett barn kan vara utsatt för våld är det deras skyldighet att utreda barnets behov och de ska göra riskbedömningar. Det behöver ske utifrån ett kunskapsbaserat arbetssätt och samverkan. Ett exempel är den samverkansmodell som i staden går under namnet Islandsmodellen, som delar av staden arbetat utifrån i projektform. Arbetet har utvärderats och visat på positiva resultat utifrån de utsatta individerna, rättsprocessen samt socialtjänstens arbete. För att uppnå dessa positiva effekter för alla barnfamiljer där det förekommit våld bör denna samverkansmodell utökas till hela stadens socialtjänst (aktivitet 2:3). Stadens socialtjänst behöver öka användandet av standardiserade metoder för att säkerställa ett likvärdigt bemötande och att barn får stöd och skydd utifrån sina individuella behov. För detta behöver staden utveckla sitt arbete med utredande metoder och stödinsatser. Insatser som invånare själva kan initiera (serviceinsatser) och insatser beviljade enligt socialtjänstlagen (bistånd) är nödvändigt för att möta de varierande behov som finns (aktiviteterna 2:4 och 2:5).

Aktivitet		Målgrupp	Ansvarig	Genomförande
2:1	Utveckla arbetet så att barn och unga ges förutsättningar att berätta om våldsutsatthet*. Detta kan göras genom att till exempel genom att informera barn om våld, barnets rättigheter genom barnkonventionen eller ställa frågor om våld. Aktiviteten kan genomföras med stöd av Socialnämnd Centrum.	Barn som möter medarbetare inom förskola, utbildning, skolhälsovård, socialtjänst, familjerätt och funktionsstöd.	Förskolenämnd, Grundskolenämnd, Utbildningsnämnd, Socialnämnd Centrum, Socialnämnd Hisingen, Socialnämnd Nordost, Socialnämnd Sydväst och Nämnd för funktionsstöd, Idrott och föreningsnämnden	Under planperioden.
2:2	Gemensamt utveckla arbetet så att barns delaktighet stärks och deras beskrivningar av våldsutsatthet får giltighet och genomslag under hela	Barn som möter Socialtjänstens Barn och unga-enheter, Resursenheter och Familjerätten.	Socialnämnd Centrum, Socialnämnd Hisingen, Socialnämnd Nordost och Socialnämnd Sydväst.	Under planperioden.

Aktivitet	Målgrupp	Ansvarig	Genomförande
<p>ärendeprocessen. Detta kan göras genom till exempel arbetsmodellen LÖSA (Örgryte-Härlandas arbetsmodell), BIM (Barnhusets insatsmodell).</p> <p>Aktiviteten kan genomföras med stöd av Socialnämnd Centrum och i samverkan med berörda nämnder.</p>			
<p>2:3</p> <p>Utveckla samverkan och arbetssätt så att våldsutsatta barn och deras omsorgspersoner snabbt får tillgång till socialtjänstens stöd i samband med att en anmälan om våld i nära relationer inkommer till polismyndigheten. (Genom att t ex Islandsmodellen utökas till att gälla hela stadens Individ -och familjeomsorg). Arbetet sker i samverkan med externa parter såsom Polismyndigheten, Åklagarmyndigheten och Hälso- och sjukvård.</p> <p>Aktiviteten kan genomföras med stöd av Socialnämnd Centrum</p>	<p>Utsatta barn och föräldrar som möter medarbetare inom kommunen och externa parter.</p>	<p>Socialnämnd Centrum, Socialnämnd Hisingen, Socialnämnd Nordost och Socialnämnd Sydväst.</p>	<p>Under planperioden.</p>
<p>2:4</p> <p>Öka användningen av standardiserade bedömningsmetoder i ärenden där barn utsätts för VINR (Till exempel genom bedömningsmetoden Irisk och FREDA-instrumenten).</p>	<p>Medarbetare som ska bedöma risk för barn och ungas våldsutsatthet.</p>	<p>Socialnämnd Centrum, Socialnämnd Hisingen, Socialnämnd Nordost och Socialnämnd Sydväst.</p>	<p>Under planperioden.</p>
<p>2:5</p> <p>Ta fram ett gemensamt utbud av varierade insatser till barn som upplevt våld. Insatserna ska vara utformade utifrån bästa tillgängliga kunskap.</p>	<p>Barn som upplevt våld och är i behov av insatser.</p>	<p>Socialnämnd Centrum, Socialnämnd Hisingen, Socialnämnd Nordost, Socialnämnd Sydväst och</p>	<p>Under planperioden.</p>

Aktivitet	Målgrupp	Ansvarig	Genomförande
Arbetet sker i samverkan med externa parter såsom exempelvis ideella organisationer och hälso- och sjukvården***.		Nämnd för funktionsstöd.	

*Aktiviteten gäller även unga över 18 år som går på gymnasiet. ** Genom Islandsprojektet sker samverkan mellan polis, åklagare, socialjour, stadsdelsförvaltningar och hälso- och sjukvård. Myndigheterna samverkar vid akuta våldshändelser i familjer med barn med fokus på förbättrade överlämningar och snabb handläggning av hög kvalitet.

***Aktiviteten kan kopplas ihop med arbetet som görs med evidensbaserade metoder inom Barn och Unga generellt.

Mål 3. Göteborgs Stad tillgodoser våldsutsatta vuxnas behov av skydd och stöd utifrån den enskildes behov

Våldet orsakar stort lidande både psykiskt och fysiskt hos dem som utsätts. Mörkertalet vad gäller våldsutsatthet är stort och i vissa grupper än mer. Det långsiktiga stödet för personer som utsatts för VINR är av stor vikt och många gånger kan personer behöva stöd praktiskt, psykosocialt och juridiskt under lång tid. Kommunala och ideella verksamheter samt hälso- och sjukvården kompletterar varandra och kan tillsammans stå för en stor del av detta stöd. Kvinno- och tjejjourer utgör en viktig del av påverkansarbetet för frågan men även för arbetet med akut och långsiktigt stöd och skydd till utsatta personer.

Målområdet handlar om att staden behöver i sin roll som arbetsgivare och i mötet med invånaren utveckla sitt arbete med att upptäcka våldsutsatta personer och att säkerställa att bemötande, metoder och insatser är likvärdiga. Arbetet med att upptäcka våldsutsatthet samt att ge skydd och stöd ska inte påverkas av normativa föreställningar om kön, sexualitet och andra livsbetingelser. Genom att arbeta med jämställdhets- och jämlikhetintegrering i arbetet mot våld i nära relationer kan vi synliggöra olika gruppers behov och förutsättningar för att säkerställa likvärdighet. Unga personer mellan 15-20 år ingår under mål 3 då de befinner sig i gränslandet mellan barn och vuxen.

Utifrån sitt ansvar som arbetsgivare utvecklar staden sitt arbete med att upptäcka och stödja medarbetare som lever i våldsutsatthet eller med konsekvenser av våld (aktivitet 3:1).

För att öka förutsättningarna till att upptäcka våldsutsatthet samt ge stöd till våldsutsatta behöver staden utveckla arbetet med och öka användandet av standardiserade metoder. Standardiserade bedömningsmetoder ger stöd för att systematiskt ställa frågor som kan vara avgörande för att individer ska få rätt skydd och rätt stöd. Medarbetarens kunskap och kompetens i kombination med standardiserade metoder är av stor vikt för rättssäkra och likvärdiga bedömningar (aktivitet 3:2 och 3:3).

Staden behöver arbeta för att adekvat skydd kan ges till alla när behovet uppstår. I dagsläget är det problematiskt att tillgodose akut skydd för vissa grupper. Staden arbetar med att utöka antalet skyddsplatser och att matcha skyddsplacering utifrån den enskildes behov. Socialtjänsten behöver också kontinuerligt säkerställa kunskapen om boendefrågor kopplade till våld i nära relationer. Samverkan mellan socialtjänst och fastighetskontoret behövs kontinuerligt för att tillgodose våldsutsattas behov av permanent boende. För att kunna säkerställa en planering behöver staden genomföra

gemensamma analyser som ett led i att adekvat skydd ska kunna erbjudas till alla när behovet uppstår. Staden behöver också genomföra insatser för att nå personer som inte nås idag och som kan ha behov av stöd eller skydd (aktivitet 3:4 och 3:5).

Aktiviteter		Målgrupp	Ansvarig	Genomförande
3:1	Ta fram en stadenövergripande rutin för hur staden som arbetsgivare ska upptäcka och stödja personer som lever med VINR.	Chefer och medarbetare i Göteborgs Stad.	Kommunstyrelsen	Under 2021.
3:2	Utveckla arbetet med att rutinmässigt ställa frågor om våld och använda standardiserade metoder (t.ex. FREDA-kortfrågor) för att upptäcka våldsutsatthet*. Aktiviteten kan genomföras med stöd av Socialnämnd Centrum	Invånare som möter medarbetare inom myndighetsutövande socialtjänst.	Socialnämnd Centrum, Socialnämnd Hisingen, Socialnämnd Nordost, Socialnämnd Sydväst, Nämnd för funktionsstöd, Äldre samt vård- och omsorgsnämnd,	Under planperioden.
3:3	Öka användningen av standardiserade bedömningsmetoder i ärenden där vuxna utsätts för VINR (T.ex. FREDA-beskrivning och FREDA-farlighet.)	Invånare som möter medarbetare inom myndighetsutövande socialtjänst.	Socialnämnd Centrum, Socialnämnd Hisingen, Socialnämnd Nordost och Socialnämnd Sydväst	Under planperioden.
3:4	Ta fram en gemensam lägesbild årligen av behovet av akuta skyddsplaceringar, för att ha som stöd i arbetet med att erbjuda individer adekvat skydd. Aktiviteten kan genomföras med stöd av Socialnämnd Centrum	Våldsutsatta personer i behov av akut skydd.	Socialnämnd Centrum, Socialnämnd Hisingen, Socialnämnd Nordost, Socialnämnd Sydväst.	Årligen under planperioden.

Aktiviteter	Målgrupp	Ansvarig	Genomförande
3:5 Genomföra insatser för att nå personer som inte nås idag och som kan ha behov av stöd eller skydd utifrån VINR.	Personer som möter myndighetsutövande socialtjänst, resursenheter inom socialtjänsten, samtalsmottagningar för våldsutsatta och våldsutövare.	Socialnämnd Centrum, Socialnämnd Hisingen, Socialnämnd Nordost och Socialnämnd Sydväst.	Under planperioden.

*Aktiviteten gäller även för unga från 15 år för att upptäcka våld i ungas parrelationer.

Mål 4. Göteborgs Stads arbete mot våld i nära relationer är av god kvalitet

Uppföljningen av föregående plan samt genomförda granskningar och kartläggningar visar att staden behöver utveckla kvaliteten på arbetet mot våld i nära relationer. Målområdet handlar om att Göteborgs Stads arbete mot våld i nära relationer är av god kvalitet. Det handlar om att arbeta med områden som lyfts i ”Göteborgs Stads riktlinjer mot våld i nära relationer” som kompetens, samverkan, helhetssyn samt kunskapsbaserat och systematiskt arbetssätt. Staden behöver också arbeta med jämställdhets- och jämlikhetintegrering i för att synliggöra olika gruppers behov och förutsättningar för att säkerställa likvärdighet.

Medarbetare behöver få kompetensutveckling i våld i nära relationer för att förstå våldets innebörd, konsekvenser och särskild utsatthet. Personer som utsatts för våld i nära relationer kan vara i behov av kortare och längre insatser samt också ha behov av traumabehandling vilket innebär att medarbetare behöver ha god kunskap om samhällets olika resurser för att personer ska få rätt stöd (aktivitet 4:1).

Göteborgs Stad behöver utveckla övergripande samverkan och samverkan på individnivå inom arbetet med våld i nära relationer. Samverkan på övergripande nivå är av stor vikt för att möjliggöra en individsamverkan och skapa kunskap om varandras uppdrag och organisering. Övergripande samverkan kan också bidra till att undanröja organisatoriska hinder.

Samsyn och samverkan mellan professioner är av vikt för att personers utsatthet ska upptäckas och förhindras. Medarbetare behöver stärka samverkan i enskilda ärenden. Det kan göras genom att stärka användandet av befintliga verktyg så som samordnad individuell plan (SIP). Det är ett sätt att arbeta med samverkan och tydliggöra roller och ansvar. När det gäller barn kan detta genomföras inom ramen för Västbus och när det gäller vuxna genom befintliga samverkansstrukturer (aktivitet 4:2 och 4:3).

Systematisk och fortlöpande utveckling samt uppföljning av verksamheterna utgör kärnan i ett fungerande förbättringsarbete. Att följa ärenden inom socialtjänsten är en av de källor vi har att tillgå för att följa arbetet mot våld i nära relationer och i vilken mån våra insatser bidrar till önskade effekter. Statistik avseende ärenden inom socialtjänsten som rör våld i nära relationer hämtas från stadens verksamhetssystem. Stadsrevisionens granskning visar att nämnderna hade svårt att enkelt sammanställa en total bild av antal ärenden och insatser som rörde våld. Gemensamma arbetsmetoder för dokumentation är därför av stor vikt för att så långt det är möjligt säkerställa insamlade data.

Den systematiska uppföljningen handlar också om att skapa en gemensam kunskapsbas om vilka insatser som ger god effekt för att på sikt kunna utveckla stödet till våldsutsatta och våldsutövare samt säkerställa ett arbete av god kvalitet (aktivitet 4:4 och 4:5).

Aktiviteter	Målgrupp	Ansvarig	Genomförande
<p>4:1</p> <p>Genomföra kontinuerlig kompetensutveckling om VINR i relation till nämndens och styrelsens uppdrag. Aktiviteten kan genomföras med stöd av Socialnämnd Centrum</p>	<p>Medarbetare och chefer inom ansvariga nämnder och styrelser.</p>	<p>Socialnämnd Centrum, Socialnämnd Hisingen, Socialnämnd Nordost, Socialnämnd Sydväst, Nämnd för Funktionsstöd, Nämnd för äldreomsorg, Förskolenämnden, Grundskolenämnden, Utbildningsnämnden och Framtiden AB.</p>	<p>Löpande under planperioden.</p>
<p>4:2</p> <p>Utveckla strukturell samverkan för arbetet mot VINR.</p> <p>Arbetet sker i samverkan med Förskolenämnd Grundskolenämnd Utbildningsnämnd, Framtiden AB och Fastighetsnämnden också med externa parter såsom Polismyndighet, Åklagarmyndighet, ideella organisationer, hälso- och sjukvård etc. Aktiviteten kan genomföras med stöd av Socialnämnd Centrum</p>	<p>Ansvariga inom nämnder och styrelser.</p>	<p>Socialnämnd Centrum, Socialnämnd Hisingen, Socialnämnd Nordost, Socialnämnd Sydväst i samverkan med Nämnd för Funktionsstöd, Nämnd för äldreomsorg,</p>	<p>Utvecklas under 2021 för att därefter fortgå.</p>

Aktiviteter	Målgrupp	Ansvarig	Genomförande
<p>4:3</p> <p>Utveckla samverkan och tydliggöra ansvar för arbetet på individnivå i VINR-ärenden*.</p> <p>Aktiviteten genomförs i samverkan med Förskolenämnd, Grundskolenämnd, Utbildningsnämnd, Nämnd för Funktionsstöd, Nämnd för äldreomsorg och externa parter såsom hälso- och sjukvård, Försäkringskassan, Arbetsförmedlingen, polis etc.</p>	<p>Medarbetare inom myndighetsutövande socialtjänst.</p>	<p>Socialnämnd Centrum, Socialnämnd Hisingen, Socialnämnd Nordost och Socialnämnd Sydväst.</p>	<p>Under planperioden.</p>
<p>4:4</p> <p>Utveckla arbetet med uppföljning av VINR-ärenden genom att ta fram gemensam kodbeskrivning och handhavandebeskrivning i stadens dokumentationssystem. Aktiviteten kan genomföras med stöd av Socialnämnd Centrum</p>	<p>Myndighetsutövande socialtjänst.</p>	<p>Socialnämnd Centrum, Socialnämnd Hisingen, Socialnämnd Nordost, Socialnämnd Sydväst, Nämnd för Funktionsstöd, Nämnd för äldreomsorg och Nämnd för Intracare.</p>	<p>Under 2021-2022.</p>
<p>4:5</p> <p>Utveckla och använda gemensamma metoder för systematisk uppföljning av</p>	<p>Resursenheter inom socialtjänsten, samtalsmottagningar för våldsutsatta</p>	<p>Socialnämnd Centrum, Socialnämnd Hisingen, Socialnämnd Nordost, Socialnämnd Sydväst.</p>	<p>Under planperioden.</p>

Aktiviteter	Målgrupp	Ansvarig	Genomförande
VINR i verksamheter som har stödinsatser för personer utsatta för våld och personer med våldsproblematik. (Till exempel SUV från Socialstyrelsen och F.I.T) Aktiviteten kan genomföras med stöd av Socialnämnd Centrum	och våldsutövare.		

*När det gäller VINR är det av stor vikt att skyddsaspekterna beaktas vid samverkan.

Bilaga Stödjande dokument

Mål 1

- Handboken "Inget att vänta på" (2020) från Jämställdhetsmyndigheten (JÄMY)
- Rapporten "Framgångsfaktorer i kvinnofridsarbetet" (2016) från Sveriges kommuner och regioner (SKR)
- "Ju förr desto bättre – vägar till en förebyggande socialtjänst" (SOU 2018:32)
- "Att bryta ett våldsamt beteende – återfallsförebyggande insatser för män som utsätter närstående för våld" (SOU 2018:37)
- Rapporten "Behandlingsmetoder för personer som utövar våld i nära relationer" (Socialstyrelsen 2020)

Mål 2

- Kartläggningen "Våld mot barn" (2016) Stiftelsen Allmänna barnhuset
- Rapporten "Öppenvårdsinsatser för familjer där barn utsätts för våld och försummelse" (2018) Statens beredning för medicinsk och social utvärdering (SBU) SBU-rapport nr 280.
- Kartläggningen "Den bästa och svåraste uppgiften i världen" (2018) Stiftelsen Allmänna barnhuset
- "Ett fönster av möjligheter – stärkt barnrättsperspektiv för barn i skyddat boende" (SOU 2017:112)
- "Straffrättsligt skydd för barn som bevittnar brott mellan närstående samt mot uppmaning och annan psykisk påverkan att begå självmord" (SOU 2019:32)
- En systematisk kunskapsmanställning "Om barn med funktionsnedsättning i Sverige och deras utsatthet för våld och kränkningar" (2016) Stiftelsen Allmänna barnhuset och Barnafrid

Mål 3

- Kartläggningen ”Frågor om våld” (2018) Socialstyrelsen
- Rapporten ”Våld mot äldre kvinnor – en forsknings- och kunskapsöversikt” (2016) Nationellt centrum för kvinnofrid (NCK)
- Rapporten ”Våld mot hbtq-personer– en forsknings- och kunskapsöversikt” (2018) Nationellt centrum för kvinnofrid (NCK)

Mål 4

- Rapporten ”Framgångsfaktorer i kvinnofridsarbetet” (2019) Sveriges kommuner och regioner (SKR)
- ”Socialstyrelsens föreskrifter och allmänna råd om ledningssystem för systematiskt kvalitetsarbete” SOSFS 2011:9
- ”Socialstyrelsens föreskrifter och allmänna råd om våld i nära relationer” SOSFS 2014:4
- ”Dödsfallsutredningar” Socialstyrelsen