



Yttrande över motion av Axel Darvik (L), Helene Odenjung (L) och Ann Catrine Fogelgren (L) om att ge Byggnadsnämnden och Fastighetsnämnden i uppdrag att ta fram en strategi för ett kraftfullt ökat byggande

Till Göteborgs kommunfullmäktige

Kommunstyrelsens förslag

Kommunstyrelsen föreslår att kommunfullmäktige beslutar:

Den av Axel Darvik, Helene Odenjung och Ann Catrine Fogelgren väckta motionen avslås med hänvisning till byggnadsnämndens yttrande.

Vid behandlingen av ärendet i kommunstyrelsen förekom skiljaktiga meningar:

Ulf Kamne (MP) yrkade att motionen skulle avstyrkas med hänvisning till byggnadsnämndens yttrande.

Jonas Ransgård (M) yrkade att motionen skulle anses besvarad med hänvisning till yrkandet från KD och M i byggnadsnämnden.

Helene Odenjung (L) yrkade bifall till yrkandet från L den 21 september 2016.

Kommunstyrelsen beslutade utan omröstning att bifalla Ulf Kamnes yrkande.

Lars Hansson (SD) antecknade som yttrande en skrivelse från den 24 augusti 2016.

Göteborg den 21 september 2016

Göteborgs kommunstyrelse

Ann-Sofie Hermansson

Lina Isaksson

Motion av Axel Darvik (L), Helene Odenjung (L) och Ann Catrine Fogelgren (L) om att ge Byggnadsnämnden och Fastighetsnämnden i uppdrag att ta fram en strategi för ett kraftfullt ökat byggande

Kommunstyrelsen och kommunfullmäktige förelås besluta:

- Att ge Byggnadsnämnden och Fastighetsnämnden i uppdrag att ta fram en strategi för ett kraftfullt ökat byggande
- Att målbilden i planen för kraftfullt ökat byggande ska vara UN Habitats fem principer för hållbara städer
- Att motionens tredje att-sats anses besvarad i enlighet med detta yrkande

Ärendet

Dagens situation

Liberalernas förslag berör frågor om potentialen till ett kraftfullt ökat byggande och hur tätbebyggda områden kan planeras mer effektivt utifrån UN-habitats principer. Om Göteborg ska vara möjligheternas stad behövs ett kraftigt ökat bostadsbyggande.

Under hela 2000-talet har det byggts för lite bostäder i Göteborg i relation till befolkningsutvecklingen. Det har skapat den bostadsbrist som i dag råder och som drabbar ung som gammal, infödd som inflyttad. Boverket analyschef uttalade 2016-09-01 att med dagens byggtakt nås knappt hälften av de 710 000 bostäder som Sverige behöver inom en tioårsperiod.

Göteborgs stad har på senare år förbättrat arbetet med bostadsfrågan när det gäller planeringsarbetet för ökad bebyggelse. Strategin för utbyggnadsplaneringen är bra och innehåller viktiga principer som visar prioriterade områden att förtäta samt hur den framtida expansionen ska ske från kärnan och utåt.

Bygg ihop staden

Utbyggnadsstrategin möter dock inte de ökade behov av bostäder som vi nu står inför. Utbyggnadsplaneringen saknar mätbara mål som är helt nödvändigt för att kunna ta planering från idé till verklighet. Därför är det positivt att en enig fastighetsnämnd beslutat att ta fram en delstrategi för ett kraftigt ökat bostadsbyggande. För att uppnå detta behöver de andra planerande nämnderna också vara med och bidra i arbetet.

Samtliga områden som lyfts fram i motionen ingår i strategin för utbyggnadsplaneringen inom mellanstaden. Precis som motionen beskriver finns det potential för 150 000 nya bostäder i dessa områden. Fördelarna med platserna är möjligheten att uppnå transporteffektivitet samt att stadens investeringar i ny infrastruktur kan hållas nere genom att förbättra och bygga vidare på befintlig infrastruktur i området. Vi vill bygga ihop staden och satsa på dessa områden.

Tanken med förslagen är att ta fram flexibla detaljplaner för hållbar stadsutveckling. Genom en mer övergripande planering med mindre detaljstyrning kan planerna exempelvis innehålla principer för bebyggelsens utformning, minimibygnation i området och trafikförsörjning. Förhoppningen är att skapa möjlighet till innovation och variation i byggnationen. Med mer tillåtande detaljplaner

möjliggörs bostäder som även de med mindre ekonomiska resurser kan bo i. Vi kan också komma bort från Plan- och bygglagens ABC-stad och skapa en mer hållbar stadsutveckling.

I delstrategin behöver man finna ett sätt att successivt utveckla områdena i enlighet med UN-habitats principer och identifiera var man kan ta snabba steg med lite planering och var större grepp behövs. Urbaniseringen innebär att staden är i ständig utveckling. Ambitionen bör vara täta miljöer och den struktur som UN-habitat föreslår.

I strategin behöver också tydligare specificeras vad som krävs gällande social infrastruktur som förskolor och skolor samt vilken infrastruktur för transport som behövs i form av kollektivtrafikförstärkningar för den ökade byggnationen. Det ska finnas olika typer av upplåtelseformer med varierad prisbild. Framtiden som är en stor markägare i dessa områden blir en viktig aktör för att i sin allmännyttiga roll producera bostäder som människor har råd att bo i.

Med rätt struktur och tillräckligt underlag finns möjligheten att skapa liv i gaturummet där jobb växer fram i nya tjänsteföretag och inom handel. Det betyder attraktiva miljöer med verksamheter i bottenplan och strategiska platser dit flödet av människor styrs i stället för att sprida ut potentiella kunder. Genom detta kan vi skapa framtidstro, nya jobb, fler bostäder och bättre samhällsservice.

Yttrande (SD)
Kommunstyrelsen 2016-08-24
Ärende 3.2

Yttrande om motion av liberalerna om kraftigt ökat byggande

Liberalerna har lagt en motion om kraftigt ökat byggande. Man undrar hur de tänkt angående konsekvenserna. Nedan redovisar SD sina åsikter om motionen.

Liberalerna smider planer för kraftigt ökad befolkningstäthet. Några axplock:

Angered befolkningsökning från 3754 till 45000 personer, tolvfaldig ökning,

Östra Bergsjön från 8799 till 57000 personer, sexfaldig ökning,

Länsmansgården från 5195 till 36000 personer, sjufaldig ökning,

totalt från 69647 till 369000 personer i berörda områden, femfaldig ökning.

Appliceras detta på hela Göteborg skulle befolkningen bli 2,9 miljoner invånare.

Dessutom är det oklart när befolkningsökningen ska vara genomförd.

I tjänstemannautlåttandet nämns hållbar stadsområdesutveckling och dess principer. I utvecklingsländer finns städer med befolkningstäthet på 15000 invånare/km² vilket framställs som något att sträva efter. Göteborgs har idag 1200 invånare/km². Ska vi nå upp till det krävs 12,5 gånger fler invånare d v s 6,9 miljoner invånare. Är det möjligen det liberalerna trålar efter? SD behövde inte många gruppmöten för att komma fram till att denna kraftiga befolkningsökning inte är önskvärd.

Liberalerna vill bygga bostäder för 300000 människor. Anta att det bor två personer i snitt i varje bostad. Då blir det 150000 nya bostäder. Kostnaden för att bygga alla dessa bostäder kommer att uppgå till hundratals miljarder kronor. Var ska alla dessa pengar komma från?

Dagens situation går inte att jämföra med miljonprogrammets glada dagar då staten finansierade byggnationen. Dessutom är byggkonjunkturen i dagens Göteborg redan överhettad med utbyggnad av infrastruktur som står för dörren. Var man ska hitta alla byggarbetare med åtföljande höga löner har inte liberalerna ägnat den blekaste tanke.

Liberalerna vill bygga nya bostäder i befintliga områden som påstås vara glesa. Vinsten enligt detta resonemang skulle då vara att befintlig infrastruktur kan användas. Med den orealistiska förtätning som liberalerna förespråkar måste den likväl byggas ut kraftigt. De påstådda fördelarna blir då små.

Resonemanget i motionen går ut på att problemen i förorter idag beror på att de är glesa. Sanningen är snarare att problemen beror på den förda invandringspolitiken de senaste decennierna och inte på gårdagens samhällsplanerare.

Liberalerna sätter i sin världsfrånvända motion också tilltro till tillfälliga bygglov och minskad detaljeringsnivå. Vi har alla sett hur de tillfälliga byggloven för invandrarboenden gått i stöpet. Någon lärdom av det har inte liberalerna tagit. Man ångar helt sonika vidare i samma hjulspår. Tillfälliga bygglov ska inte missbrukas på detta vis. De ska användas just tillfälligt och inte för att kringgå kravet på detaljplaner. Vad innebär minskad detaljeringsnivå? Kanske att kraven på sanitära inrättningar och samhällsservice ska sänkas? Det får liberalerna gärna förtydliga.

Sammanfattningsvis verkar det som att liberalerna först vill bygga nya bostäder som sedan måste fyllas med folk. Det blir någon sorts omvänt resonemang. Man måste givetvis utgå från förväntad befolkningsutveckling. Liberalerna far efter en fullkomligt orealistisk samhällsutveckling.



Tjänsteutlåtande

Utfärdat 2016-07-04
Diarienummer 0411/16

Stadsutveckling

Hedwig Andrén
Telefon 031-368 02 33
E-post: hedwig.andren@stadshuset.goteborg.se

Motion av Axel Darvik (L), Helene Odenjung (L) och Ann Catrine Fogelgren (L) om att ge Byggnadsnämnden och Fastighetsnämnden i uppdrag att ta fram en strategi för ett kraftfullt ökat byggande, H 14/16

Motionen

Axel Darvik (L), Helene Odenjung (L) och Ann Catrine Fogelgren (L) föreslår fullmäktige att besluta om att ge byggnadsnämnden och fastighetsnämnden i uppdrag att ta fram en strategi för ett kraftfullt byggande där områdesplaner är utgångspunkten för arbetet samt att arbetet ska grunda sig på UN Habitats fem principer för hållbara städer (kortfattat handlar dessa om ett *effektivt gatunät, hög täthet, en blandning av funktioner, social blandning genom variation i pris och upplåtelseform, samt att variera markanvändningen*)

Motionärerna menar att nyproduktionen av bostäder i Göteborgsregionen har under flera år legat under befolkningsökningen. Det gäller i synnerhet Göteborg som, till skillnad från andra kommuner, inte har byggt i tillräckligt stor utsträckning. Bristen har förvärrats med att priserna ökar snabbt samtidigt som de med en svag ställning på bostadsmarknaden får det svårare att skaffa sig en egen bostad. För att möta utmaningarna med en ökande befolkning vill vi att staden ska ta fram en plan för ett kraftfullt ökat byggande i områden som har god kollektivtrafik men idag är glest bebyggda.

Remissinstanser

Motionen har remitterats för yttrande till byggnadsnämnden och fastighetsnämnden. Remissinstansernas svar är sammanställda i nedanstående tabell.

Remissinstans	Beslut	Kommentar
Byggnadsnämnden	Avstyrker Yttrande MP, S, V Yrkande L Yrkande KD, M Votering	Samtliga föreslagna områden i motionen ingår i Strategi för Utbyggnadsplanering, inom mellanstaden och dess prioriterade utbyggnadsområden. Att arbeta med områdesplan har inte tagits med i omformuleringen av plan och bygglagen som ett planeringsinstrument för att kunna upphäva detaljplanekravet, och gäller således inte. Istället kan

		man arbeta mer aktivt med fördjupade översiktsplaner.
Fastighetsnämnden	Att anse motionen besvarad med uppdrag till fastighetskontoret att ta fram en delstrategi för ett kraftfullt ökat byggande i enlighet med yrkande från L, M, S, MP och V	Genom en fördjupning av utbyggnadsplaneringen i form av en delstrategi för de områden som motionen föreslår kan vi möta motionens intentioner om framtidstro, nya jobb, fler bostäder och bättre samhällsservice.

Ekonomiska konsekvenser

Förslaget bedöms få ekonomiska konsekvenser för stadsbyggnadskontoret, fastighetskontoret och även för stadsdelarna i form av ökade eller omfördelade personalresurser, alternativt beslut om omprioriteringar.

Barnperspektivet

I bostadsbristens spår behöver det kunna tillgodoses att alla barn har rätt till en skälig levnadsstandard och bostad m.m. enligt punkt 27 i barnkonventionen. I många av stadens ytterområden finns en trångboddhet bland barnfamiljer.

Jämställdhetsperspektivet

Motionens förslag bidrar sannolikt till en tät stad med olika upplåtelseformer att män och kvinnor ges lika villkor för boende.

Motionens framställan och avsaknaden av tidsperspektivet medför viss osäkerhet kring möjligheten att vissa delar bidrar till en sammanhållen stad, snarare liknas vid självförsörjande satellitstäder inom kommunen

Mångfaldsperspektivet

Motionens förslag berör med stor sannolikhet även mångfaldsperspektivet, utifrån liknande resonemang som i jämställdhetsperspektivet. Täthet och en sammanhållen stad där bostäder med olika typer av upplåtelseformer påverkar rörligheten på bostadsmarknaden och i förlängningen kan detta ha positiva konsekvenser ur ett mångfaldsperspektiv.

Miljöperspektivet

En tät och sammanhållen stad kräver att staden utvecklar och främjar transportalternativ för oskyddade trafikanter och kollektivtrafik. En kraftfull utbyggnad kan stå i konflikt med naturvärden inom områdena. Graden av täthet i bebyggelse ställer krav på närhet till natur och grönområden.

Omvärldsperspektivet

Vallastaden i Linköping har inte arbetats fram med områdesplan utan snarare som en kraftsamling med ett kvalitetsprogram parallellt med detaljplanearbetet och med utgångspunkt att vara tidseffektiva. Deras syfte har bland annat varit att få en förändrad planeringsprocess och svara upp mot efterfrågan på bostäder. Detaljplanerna för Vallastaden är mer detaljerade än vad som är vanligt i Göteborg.

Stadsbyggnadskontoret i Stockholm har inrättat ett arbetssätt som de kallar områdesplanering vilket leds av en områdesstrateg. Detta arbetssätt är uppdelat geografiskt och syftet är att ha en god överblick av planeringsläget för hela stadsdelen/geografiska området både utifrån kraftigt ökat byggande, infrastruktur,

samhällsservice m.m. Arbetsättet har pågått under ca 2 år och är inte utvärderat till fullo än. Arbetsättet utgår från metoder i plan och bygglagen.

I UN Habitats fem principer för hållbar stadsområdesutveckling påpekas att täthet är enviktigt, framför allt jämfört med en fortsatt utspridning av stadsområden, s.k. urban sprawl. I dagsläget är det enbart städer i utvecklingsländer som i sin helhet ligger över 15 000 invånare per km².

Stadsledningskontoret

Hedwig Andréén
Handläggare

Jessica Granath
Avdelningschef

Bilaga 1

Motionen

Bilaga 2

Byggnadsnämndens handlingar

Bilaga 3

Fastighetsnämndens handlingar

**Motion av Axel Darvik (L), Helene Odenjung (L) och Ann Catrine Fogelgren (L)
om att ge byggnadsnämnden och fastighetsnämnden i uppdrag att ta fram en
strategi för ett kraftfullt ökat byggande**

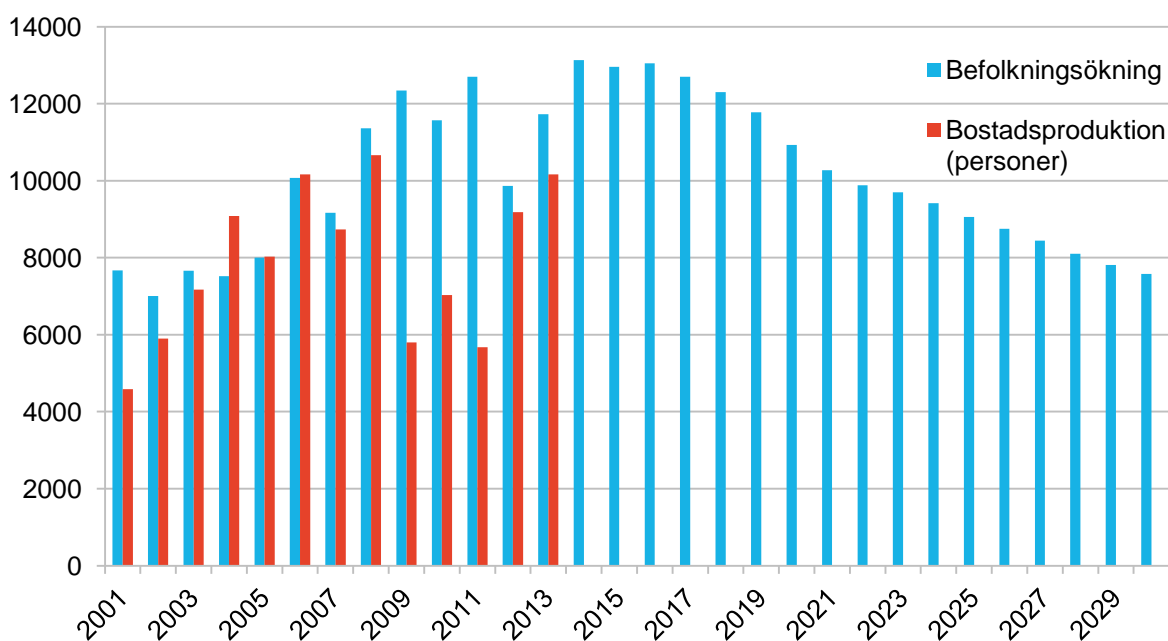
Göteborg den 29:e januari 2016

Göteborg har stor brist på bostäder och samtidigt ökar befolkningen både genom inflyttning och naturlig befolkningsökning. Under 2014 ökade befolkningen med nästan 8000 personer men endast 2000 bostäder färdigställdes under samma tid. Idag går det i snitt 2,01 person per bostad i Göteborg, vilket indikerar en ökad trångboddhet. Den senaste tidens stora ökning av människor som söker skydd i Sverige och Göteborg är samtidigt historisk. Sammantaget räknar SCB med att Sveriges befolkning ökar med ca 1 miljon invånare 2016-2021. Boverkets senaste byggbehovsprognos pekar på ett behov av 705 000 nya bostäder i landet till 2025, varav 461 000 bostäder fram till 2020.

I Sverige är det i storstadsregionerna Stockholm, Göteborg och Malmö som möjligheterna till jobb finns och skapas. Göteborgsregionen är den region i landet som nu har lägst arbetslöshet. Under de kommande åren är det sannolikt att fler nyanlända kommer söka sig till de tre storstadsregionerna och särskilt de med lägst arbetslöshet. Samma flyttmönster har vi under lång tid sett bland inrikes födda och den utvecklingen kommer fortsätta.

Alliansens partier har tillsammans med regeringen tagit fram en överenskommelse om att bland annat göra undantag i Plan och bygglagen för att förenkla byggandet genom tillfälliga bygglov. Liberalerna menar att fler reformer och åtgärder krävs för att öka bostadsbyggandet.

Nyproduktionen av bostäder i Göteborgsregionen har under flera år legat under befolkningsökningen. Det gäller i synnerhet Göteborg som, till skillnad från andra kommuner, inte har byggt i tillräckligt stor utsträckning. Bristen har förvärrats med att priserna ökar snabbt samtidigt som de med en svag ställning på bostadsmarknaden får det svårare att skaffa sig en egen bostad.



Befolkningsökning och bostadsproduktion(boendeplatser) för Göteborgsregionen. Bostadsproduktionen baseras på rikssnittet om 2,22 personer per bostad. I Göteborgsregionen har det byggts många små lägenheter och bostadsproduktionen kan därför vara något överskattad.

Liberalernas förslag

För att möta utmaningarna med en ökande befolkning vill vi att staden ska ta fram en plan för ett kraftfullt ökat byggande i områden som har god kollektivtrafik men idag är glest bebyggda. Detta ska ske utifrån UN Habitats fem principer för hållbara städer med övergripande områdesplaner som utgångspunkt för att snabba upp processerna.

Långsiktig hållbarhet

Eftersom bostadsbristen är stor är det troligt att tillfälliga bostadslösningar kan komma att permanentas eller bli kvar under mycket lång tid. Därför är det viktigt att de nya bostäderna blir långsiktigt hållbara ur ekonomiskt, miljömässigt och socialt hänseende. Eftersom nya bostäder alltid bör vara av högre standard än genomsnittet i det befintliga beståndet bör inriktningen vara att skapa flyttkedjor där billiga lägenheter frigörs och fler göteborgare får möjlighet att ta ett steg i boendekarriären.

För att snabbt kunna öka antalet bostäder behöver vi i första hand förtäta befintliga strukturer i staden där det redan finns infrastruktur i form av vägar, vatten, avlopp, el-nät och kollektivtrafik. Under miljonprogrammet (och även på 40- och 50-talet) byggdes många områden i funktionalistisk stil med monoton bebyggelse i glesa områden. Dessa områden skulle må bra av en avsevärt högre befolkningstäthet och har ofta väl utbyggd kollektivtrafik som kan hantera ökade transportbehov. Den sammanlagda potentialen vid en förtätning av dessa områden, som har en utvecklad kollektivtrafik med hög kapacitet, är bostäder för ca 300 000 göteborgare som vill byta till en ny bostad.

FN:s boende- och bosättningsorgan (UN-HABITAT) har tagit fram fem principer för hållbara stadsdelar. Kortfattat kan man säga att dessa handlar om ett *effektivt gatunät, hög täthet, en blandning av funktioner, social blandning genom variation i pris och upplåtelseform* samt att *variera markanvändningen*. Dessa principer ska ligga som grund för det fortsatta arbetet.

För att skapa möjligheter till bostadskarriär och ökad social inkludering är det viktigt att områdena får en balans mellan eget ägande och hyresrätter. Med ett eget ägande ökar bostadsägarnas möjligheter att påverka sitt boende och den tillfredsställelse som kommer med egenmakt i vardagen. I flerbostadshus innebär det också en ökad social hållbarhet när de som äger ett hus tillsammans arbetar för att ta hand om sin närmiljö.

En modern storstad

En viktig utmaning är att skapa en tilltalande variation och trygghet. Områden med landshövdingehus skapade en möjlighet till ett utvecklat stadsliv. Dessa områden upplevs även i dag som socialt fungerande och har en gestaltning som är tilltalande för många.

Stadens mer otäta områden har en omfattande segregation. Därför är det viktigt att satsa på att förtäta i dessa områden och på så sätt bygga samman staden. Områden med landshövdingehus kan vara inspirationskälla när glesa områden förtätas och att liknande kvaliteter skapas. Ett annat exempel är Vallastaden i Linköping som framgångsrikt arbetat med områdesplaner för att bygga en stadsdel med olika upplåtelseformer. En

ökad täthet kommer medföra att glesa områden lyfts och ges ett betydligt bredare utbud av service, samhällstjänster och sociala mötesplatser.

Detta bör företrädesvis göras med områdesplaner där så är möjligt. Områdesplanerna kan användas för att förverkliga den snabba byggtakten och minska detaljeringsnivån i den kommunala planeringen avsevärt. Vi tror att privata byggare och byggemenskaper är redo att ta ett större ansvar för att utveckla befintliga stadsdelar utifrån UN Habitats principer.

Områden med gles bebyggelse som har väl utbyggd kollektivtrafik

	<i>Yta km²</i>	<i>Befolkning 2013</i>	<i>Mål</i>	<i>Ökning</i>
Angereds centrum	3	3754	45000	41246
Hammarkullen	3,6	8034	54000	45966
Hjällbo	1,7	7479	25500	18021
V Bergsjön	2,3	7672	34500	26828
Ö Bergsjön	3,8	8799	57000	48201
N Biskopsgården	1,6	4989	24000	19011
S Biskopsgården	2,9	7135	43500	36365
Länsmansgården	2,4	5195	36000	30805
Frölunda (Tofta)	0,7	2654	10500	7846
Frölunda Torg	0,7	5893	10500	4607
Ängås	1,5	3861	22500	18639
Grevegården	0,4	4182	6000	1818
Summa	24,6	69647	369000	299353

Förslag till beslut

Kommunfullmäktige förelås besluta

- Att ge Byggnadsnämnden och Fastighetsnämnden i uppdrag att ta fram en strategi för ett kraftfullt ökat byggande i enlighet med ovan
- Att målbilden i planen för kraftfullt ökat byggande ska vara UN Habitats fem principer för hållbara städer
- Att områdesplaner är utgångspunkten för arbetet

Axel Darvik (L)

Helene Odenjung (L)

Ann Catrine Fogelgren (L)



Göteborgs Stad Byggnadsnämnden

Utdrag ur protokoll

Sammanträdesdatum 2016-06-21

Svar på remiss gällande motion (L) om att ge byggnadsnämnden och fastighetsnämnden i uppdrag att ta fram en strategi för ett kraftfullt ökat byggande

§ 244, dnr 0216/16

Till behandling företogs det den 17 maj 2016 bordlagda ärendet angående ovan nämnda motion av Axel Darvik (L), Helen Odenljung (L) och Ann Catrin Fogelgren (L).

Stadsbyggnadskontoret hade ingett ett utlåtande:

”Tjänsteutlåtande bil. 3

Ann Catrin Fogelgren (L) ingav en skrivelse:

”Yrkande bil 4

Hampus Hagman (KD)ingav för (KD, M) en skrivelse:

”Yrkande bil 5

Yrkanden

Fogelgren bifall till sitt yrkande

Hagman bifall till sitt yrkande och

ordföranden Ulf Kamne (MP) bifall till kontorets förslag.

Propositionsordning

Ordföranden antecknade att kontorets förslag skulle utgöra Ja-proposition i huvudvoteringen.

Först ställde ordföranden propositioner på beslut om bifall till Fogelgren eller Hagmans yrkande och fann att Hagmans förslag vara med övervägande Ja besvärad.

Härefter ställde ordföranden propositioner på beslut om bifall till kontorets eller Hagmans förslag.

Votering begärdes:

”Den som vill att nämndens skall bifalla kontorets förslag röstar Ja den som inte vill röstar Nej. Vinner har nämnden bifallit Hagmans förslag”.

Vid upprop rötade Johannes Hulter (S), Marianne Carlström (S), Johan Zandin (V), Mikael Niklasson (S) och ordförande Ja medan Axel Josefson (M), Anna Wibring (M) och Hampus Hagman (KD) röstade Nej. Fogelgren avstod från att rösta.

Då omröstningen utfallit med fem Ja och tre Nej hade nämnden beslutat:

att med hänvisning till tjänsteutlåtandet avstyrka motionen.

(S), (MP), (V) ingav en skrivelse:

”Yttrande bil. 6

Vid protokollet

Agnetha Carlsson
Sekreterare

Yttrande MP, S, V
Bifogas som separat pdf-fil



Yttrande MP, S, V
Byggnadsnämnden 20160517
Ärende 19 Dnr 0216/16

Yttrande över motion (L) kraftfullt ökat byggande

Vi rödgröna arbetar systematiskt för att öka byggtakten, förstärka stadsmässighet och upprätthålla kvalitén i det som byggs. Det är positivt att även Liberalernas vill bygga en tät och blandad stad. Det är även lovvärt att liberalerna vill ta sig an arbetet med bostadsbristen. I dagsläget anser vi dock det vara klokast att fokusera kontorets resurser på att genomföra de uppdrag som redan ligger för att öka byggtakten inom ramen för utbyggnadsplanen, att genomföra Bostad 2021 (Jubileumssatsningen) samt att fortsätta utveckla samverkan inom staden och med andra aktörer. Fastighetskontoret arbetar redan med ett uppdrag av kommunfullmäktige att ta fram en plan för hur bostadsbristen bäst byggs bort.

Vi är tacksamma för Liberalernas konstruktiva bidrag och glada att Liberalerna lyfter UN-Habitats principer men vi anser att det är betydligt viktigare att förtäta samtliga stadsdelar i Göteborg än att expandera staden ut i orörd natur. Vi anser det därför klokare att i första hand följa utbyggnadsplanen för att uppnå UN-Habitats målbild.

Vi vill skicka med en uppmaning till Stadsbyggnadskontoret att redovisa hur kontoret förhåller sig till dessa fem strategier. Särskilt viktigt är det att få tydliga mätbara mål. Det är en viktig pusselbit för att kunna utvärdera kontorets arbete, vilket togs upp som ett område till förbättring i senaste revisionen av kontorets arbete. Det kan handla om att alltid uppge planområdets exploateringsgrad, balansen mellan lokalyta och bostadsyta, kvoten mellan gångsträckor och fågelväg, andelen hyresrätter och bostadsrätter och andelen monofunktionella gatustråk.

Sammantaget yrkar vi därför avslag på motionen

Yrkande L
Bifogas som separat pdf-fil

Yttrande till kommunstyrelsen över motion av Axel Darvik (L), Helene Odenjung (L) och Ann Catrine Fogelgren (L) om att ge byggnadsnämnden och fastighetsnämnden i uppdrag att ta fram en strategi för ett kraftfullt ökat byggande

Motionen berör viktiga frågor om potentialen till ett kraftfullt ökat byggande och hur tätbebyggda områden kan planeras mer effektivt utifrån UN-habitats principer. Om Göteborg ska vara möjligheternas stad behövs ett kraftigt ökat bostadsbyggande. Samtliga områden som lyfts fram ingår i strategin för utbyggnadsplaneringen inom mellanstaden.

Staden är på tårna i bostadsfrågan och det sker mycket när det gäller planeringsarbetet för ökad bebyggelse. Strategin för utbyggnadsplanering är bra och innehåller viktiga principer som visar prioriterade områden att förtäta samt att främst planera expansionen från kärnan och utåt. Utbyggnadsstrategins planering möter dock inte de ökade behov av bostäder som vi nu står inför, vilket motionen tydligt framför.

Genom en fördjupning av utbyggnadsplaneringen i form av en delstrategi för de områden som motionen föreslår kan vi möta motionens intentioner om framtidstro, nya jobb, fler bostäder och bättre samhällsservice. Fördelarna med platserna är möjligheten att uppnå transporteffektivitet samt att stadens investeringar i ny infrastruktur kan hållas nere genom att förbättra och bygga vidare på befintlig infrastruktur i området. Det finns också en möjlighet till ökad fastighetsproduktion i dessa områden där staden äger mycket mark och där allmännyttan kan bidra.

I delstrategin behöver man finna ett sätt att successivt utveckla områdena i enlighet med UN-habitats principer och identifiera var man kan ta snabba steg med lite planering och var större grepp behövs. Urbaniseringen innebär att staden är i ständig utveckling. Ambitionen bör vara täta miljöer och den struktur som UN-habitat föreslår.

Tanken med områdesplanerna är att ta fram detaljplaner med stor flexibilitet. Det kan vara fördjupade översiktsplaner, som då gärna ska vara i likhet med vad som är beskrivet här. Genom en mer övergripande planering med mindre detaljstyrning kan planen exempelvis innehålla principer för bebyggelsens utformning, minimibygnation i området och trafikförsörjning. Förhoppningen är att skapa möjlighet till innovation och variation i byggnationen.

I strategin behöver också tydligare specificeras vad som krävs gällande social infrastruktur som förskolor och skolor samt vilken infrastruktur för transport som behövs i form av kollektivtrafikförstärkningar för den ökade byggnationen. En jämn fördelning av eget ägande och hyrt boende behöver vara utgångspunkten, likaså att se till möjligheten att planera för bostäder som exempelvis är prefabricerade för att få ned kostnaderna.

Genom rätt struktur och tillräckligt underlag finns möjligheten att skapa liv i gaturummet där jobb växer fram i nya tjänsteföretag och inom handel. Det betyder attraktiva miljöer med verksamheter i botten och strategiska platser dit flödet av människor styrs i stället för att som nu sprida ut alla potentiella kunder.

FÖRSLAG TILL BESLUT

Byggnadsnämnden föreslås besluta:

- Att stadsbyggnadskontoret får i uppdrag att ta fram en strategi med principer för detaljplaner i enlighet med ovan
- Att med det anse motionen besvarad

Yrkande KD, M
Bifogas som separat pdf-fil

Yrkande angående Svar på remiss gällande motion (L) om att ge byggnadsnämnden och fastighetsnämnden i uppdrag att ta fram en strategi för ett kraftfullt ökat byggande

Bostadsbristen är ett stort problem, för den enskilde som söker bostad, men också för samhället som helhet. Företag får svårare att rekrytera personal, när tilltänkta anställda saknar möjlighet att snabbt hitta bostad i en ny stad. Kommuner tvingas till dyra sociala boendelösningar såsom hotell när det inte går att ordna lägenhet till den som av någon anledning behöver detta stöd. Samtidigt har Göteborg under många års tid haft alldeles för låga ambitioner för planering och byggande, och ambitionerna har inte heller uppnåtts. Alliansen i Göteborg under lång tid krävt ett kraftigt ökat bostadsbyggande.

Liberalerna pekar i en motion ut ett antal områden som behöver förtätas, och vi anser i likhet med Liberalerna att de utpekade områdena behöver förtätas. De områden som pekas ut är inkluderade i utbyggnadsplaneringen och kommer att förtätas under kommande decennier. Samtidigt är vi öppna också för att bostäder byggs i andra områden. I Göteborg råder det brist på alla sorters bostäder.

Alliansen har, både på kommunal nivå men också nationellt, lagt en mängd förslag för att öka planeringen och byggnationen. Vi anser att planprocessen behöver reformeras så att andra aktörer får större möjligheter att göra planer, och att Byggnadsnämnden då intar en mer prövande roll. Vi anser också att externa konsulter bör användas i större utsträckning även i det planarbete som leds av Byggnadsnämnden. I motionen föreslås att kommunen ska arbeta mer med så kallade områdesplaner. Vi anser att områdesplaner är en god idé men konstaterar i likhet med kontoret att det i dagsläget inte finns något lagligt stöd för detta.

Stadsbyggnadskontoret bör fortsätta planera staden utifrån utbyggnadsstrategin och pröva nya arbets sätt. Vi anser dock att det i dagsläget är viktigare att realisera antagna planer och strategier än att nya uppdrag läggs till.

Förslag till beslut

- Motionen anses besvarad



Göteborgs Stad

Stadsbyggnadskontoret

Tjänsteutlåtande

Utfärdat 2016-03-24
BN 2016-05-17
Diarienummer 0216/16

Strategiska avdelningen

Monica Wincentson
Telefon 031-368 17 20
E-post: monica.wincentson@sbk.goteborg.se

Yttrande till kommunstyrelsen över motion av Axel Darvik (L), Helen Odenljung (L), och Ann Catrin Fogelgren (L) om att ge byggnadsnämnden och fastighetsnämnden i uppdrag att ta fram en strategi för ett kraftfullt ökat byggande

Förslag till beslut

Byggnadsnämnden föreslås besluta:

att avstyrka motionen med beaktande av de synpunkter som framförs i tjänsteutlåtandet

Sammanfattning

Göteborg har stor brist på bostäder och samtidigt ökar befolkningen både genom inflyttning och naturlig befolkningsökning. Liberalerna beräknar att invånarantalet kan öka med cirka 300 000 personer i områden med gles bebyggelse, där god kollektivtrafik redan finns.

Samtliga föreslagna områden i motionen ingår i Strategi för Utbyggnadsplanering, inom mellanstaden och dess prioriterade utbyggnadsområden. I vissa av områdena i mellanstaden är marknadsförutsättningarna sämre med bristande byggvilja. Kontoret ser att de kommunala bostadsbolagen har en viktig roll i att öka attraktiviteten och byggviljan genom att gå i tåten. Stadsbyggnadskontoret stödjer satsningar i motionens områden vilket ligger i linje med utbyggnadsplaneringen och hade gjort skillnad för att bryta segregation, men det kräver en storskalig satsning med infrastruktur, samhällsservice och goda boendemiljöer som hänger samman.

Att arbeta med områdesplan har inte tagits med i omformuleringen av plan och bygglagen som ett planeringsinstrument för att kunna upphäva detaljplanekravet, och gäller således inte. Istället kan man arbeta mer aktivt med fördjupade översiktsplaner.

Stadsbyggnadskontoret

Agneta Hammer
Stadsbyggnadsdirektör

Alexander Danilovic
tf Chef strategiska avdelningen

Bilagor

Bilaga 1 - Motionen

Ärendet

I en motion av Axel Darvik (L), Helen Odenljung (L) och Ann Catrin Fogelgren (L) föreslås att byggnadsnämnden och fastighetsnämnden ska få i uppdrag att ta fram en strategi för ett kraftfullt byggande där områdesplaner är utgångspunkten för arbetet samt att arbetet ska grunda sig på UN Habitats fem principer för hållbara städer.

Stadsledningskontoret har översänt motionen till bland annat byggnadsnämnden och fastighetsnämnden för yttrande.

Bakgrund

Göteborg har stor brist på bostäder och samtidigt ökar befolkningen både genom inflyttning och naturlig befolkningsökning. Nyproduktionen av bostäder har under flera år legat under de behov som befolkningsökningen skapar. Eftersom bostadsbristen är stor och den ökande befolkningsökningen är en stor utmaning föreslår Liberalerna (L) i motionen att staden ska ta fram en plan för ett kraftfullt ökat byggande i områden som har god kollektivtrafik men idag är glest bebyggda. Arbetet/planen ska grunda sig på UN Habitats fem principer för hållbara städer (kortfattat handlar dessa om *ett effektivt gatunät, hög täthet, en blandning av funktioner, social blandning genom variation i pris och upplåtelseform, samt att variera markanvändningen*). Sammantaget beräknar Liberalerna att ca 300 000 personer kan tillskapas bostäder i områden med gles bebyggelse där god kollektivtrafik redan finns. Bostäderna ska ha blandade upplåtelseformer. Arbetssättet för att bereda marken för exploatering föreslås ske genom områdesplaner och genom att minska detaljeringsnivån i den kommunala planeringen avsevärt.

Stadsbyggnadskontorets synpunkter

Arbetet med strategi för utbyggnadsplanering togs fram under tiden som UN Habitats fem riktlinjer presenterades. Stadsbyggnadskontoret anser att utbyggnadsplaneringen följer UN Habitats principer för hållbara städer.

Strategi för utbyggnadsplanering

Samtliga föreslagna områden i motionen ingår i Strategi för utbyggnadsplanering. Strategin fokuserar på de områden i staden som i översiktsplanen benämns mellanstaden och har tidhorisonten fram till år 2035. I strategin återfinns tre inriktningar; att dra nytta av det som finns, att utveckla tyngdpunkter och att kraftsamla där det gör skillnad. Målbilden är att åstadkomma en tätare stad som ger underlag för utökad service, ett utvecklat stadsliv och en enklare vardag för invånarna. Tillväxten uppskattas till 55 000 bostäder i hela mellanstaden till 2035. Strategi för utbyggnadsplanering stämmer överens med UN Habitats fem principer men har inte angivit tätheten av tillkommande bostäder med människor/km² utan baseras snarare på de befolkningsprognoser som finns att tillgå och platsens förutsättningar för en fortsatt utbyggnad/förtätning. Syftet med att arbeta med UN Habitats principer innebär ytterligare perspektiv att ta med i planeringen än enbart tätheten. Grundtanken med UN Habitat är att motverka utglesningen och utspridningen av stadsutvecklingen. Kontorets bedömning är att mer genomarbetade analyser av den faktiska potentialen för den förtätning som är såväl önskvärd som möjlig redan finns i strategin för utbyggnadsplanering.

I vissa av områdena i mellanstaden är marknadsförutsättningarna sämre med låg efterfrågan från byggföretag. Här finns planlagd mark för förtätning men fastighetskontoret upplever att efterfrågan är lägre vid markanvisningar. Kontoret ser att de kommunala bostadsbolagen har en viktig roll i att öka attraktiviteten och byggviljan

genom att gå i tåten. I utbyggnadsplaneringen är dessa områden prioriterade och särskilt Angered som även är utpekad som strategisk knutpunkt i översiktsplanen. Stadsbyggnadskontoret stödjer satsningar i motionens områden vilket ligger i linje med utbyggnadsplaneringen och hade gjort skillnad för att bryta segregation, men det kräver en storskalig satsning med infrastruktur, samhällsservice och goda boendemiljöer som hänger samman.

Den ökade satsningen, jubileumssatsningen, att tillsammans med fastighetsbranschen tillskapa 7000 inflyttningsklara bostäder till och med år 2021 är positivt för att förtäta i mellanstaden och följer utbyggnadsplanen.

Områdesplaner

Områdesplaner har varit ett förslag i ”En effektivare plan och bygglovsprocess” (SOU 2013:34). Förslaget har inte fått genomslag i bearbetningen av Plan och bygglagen. I dagsläget finns inte något lagligt utrymme att arbeta med områdesplaner som undantar detaljplanekravet.

Möjligheten som finns i plan och bygglagen att arbeta med nivån mellan översiktsplan och detaljplan är att arbeta med fördjupade översiktsplaner för att underlätta kommande detaljplaneprocesser.

Utifrån syftet i motionen att förkorta planprocessen och detaljeringsnivån i detaljplaner kan det innebära att större utredningsbehov troligen behöver ske under bygglovsprocessen.

Ekonomiska konsekvenser

Motionens förslag bedöms få ekonomiska konsekvenser för stadsbyggnadskontoret, fastighetskontoret och även för stadsdelarna i form av ökade eller omfördelade personalresurser, alternativt beslut om omprioriteringar.

Ekonomiska perspektivet

Det främsta styrmedlet gällande denna frågan är främst marknaden. Förslaget utgår visserligen från befintlig infrastruktur såsom god kollektivtrafikförsörjning idag, men för att öka befolkningen och antalet bostäder i dessa delar av staden så krävs en kraftigt utvecklad kollektivtrafik, gång- och cykelstråk och även annan samhällsservice.

Barnperspektivet (FN:s barnkonvention)

I bostadsbristens spår behöver det kunna tillgodoses att alla barn har rätt till en skälig levnadsstandard och bostad m.m. enligt punkt 27 i barnkonventionen. I många av stadens perifera delar finns en trångboddhet bland barnfamiljer.

Jämställdhetsperspektivet

Motionens förslag bidrar sannolikt till en tät stad med olika upplåtelseformer att män och kvinnor ges lika villkor för boende.

Motionens framställan och avsaknaden av tidsperspektivet medför viss osäkerhet kring möjligheten att vissa delar bidrar till en sammanhållen stad, snarare liknas vid självförsörjande satellitstäder inom kommunen

Mångfaldsperspektivet

Motionens förslag berör med stor sannolikhet även mångfaldsperspektivet, utifrån liknande resonemang som i jämställdhetsperspektivet. Täthet och en sammanhållen stad där bostäder med olika typer av upplåtelseformer påverkar rörligheten på bostadsmarknaden och i förlängningen kan detta ha positiva konsekvenser ur ett mångfaldsperspektiv.

Miljöperspektivet

En tät och sammanhållen stad kräver att staden utvecklar och främjar transportalternativ för oskyddade trafikanter och kollektivtrafik. En kraftfull utbyggnad kan stå i konflikt med naturvärden inom områdena. Graden av täthet i bebyggelse ställer krav på närhet till natur och grönområden.

Omvärldsperspektivet

Vallastaden i Linköping har inte arbetats fram med områdesplan utan snarare som en kraftsamling med ett kvalitetsprogram parallellt med detaljplanearbetet och med utgångspunkt att vara tidseffektiva. Deras syfte har bland annat varit att få en förändrad planeringsprocess och svara upp mot efterfrågan på bostäder. Detaljplanerna för Vallastaden är mer detaljerade än vad som är vanligt i Göteborg.

Stadsbyggnadskontoret i Stockholm har inrättat ett arbetssätt som de kallar områdesplanering vilket leds av en områdesstrateg. Detta arbetssätt är uppdelat geografiskt och syftet är att ha en god överblick av planeringsläget för hela stadsdelen/geografiska området både utifrån kraftigt ökat byggande, infrastruktur, samhällsservice m.m. Arbetssättet har pågått under ca 2 år och är inte utvärderat till fullo än. Arbetssättet utgår från metoder i plan och bygglagen.

Utdrag ur protokoll

Sammanträdesdatum 2016-05-16

Yttrande till kommunstyrelsen över motion av Axel Darvik (L), Helene Odenjung (L) och Ann Catrine Fogelgren (L) om att ge byggnadsnämnden och fastighetsnämnden i uppdrag att ta fram en strategi för ett kraftfullt ökat byggande

§ 139, diariernr 1134/16

HANDLING

Fastighetskontorets tjänsteutlåtande 2016-05-16

Yrkande L, M, S, MP, V

BESLUT

Fastighetsnämnden beslutar:

1. att ge fastighetskontoret i uppdrag att ta fram en delstrategi för ett kraftfullt ökat byggande i enlighet med yrkande från L, M, S, MP och V, bilaga 1,
2. att med det anse motionen besvarad.

Vid protokollet

Sirpa Bernhardsson

Justerat

2016-05-26

Ordförande

Jahja Zeqiraj

Justerare

Hampus Magnusson

Yttrande till kommunstyrelsen över motion av Axel Darvik (L), Helene Odenjung (L) och Ann Catrine Fogelgren (L) om att ge byggnadsnämnden och fastighetsnämnden i uppdrag att ta fram en strategi för ett kraftfullt ökat byggande

Motionen berör viktiga frågor om potentialen till ett kraftfullt ökat byggande och hur tätbebyggda områden kan planeras mer effektivt utifrån UN-habitats principer. Om Göteborg ska vara möjligheternas stad behövs ett kraftigt ökat bostadsbyggande. Samtliga områden som lyfts fram ingår i strategin för utbyggnadsplaneringen inom mellanstaden. Staden är på tårna i bostadsfrågan och det sker mycket när det gäller planeringsarbetet för ökad bebyggelse. Strategin för utbyggnadsplanering är bra och innehåller viktiga principer som visar prioriterade områden att förtäta samt att främst planera expansionen från kärnan och utåt. Utbyggnadsstrategins planering möter dock inte de ökade behov av bostäder som vi nu står inför, vilket motionen tydligt framför.

Genom en fördjupning av utbyggnadsplaneringen i form av en delstrategi för de områden som motionen föreslår kan vi möta motionens intentioner om framtidstro, nya jobb, fler bostäder och bättre samhällsservice. Fördelarna med platserna är möjligheten att uppnå transporteffektivitet samt att stadens investeringar i ny infrastruktur kan hållas nere genom att förbättra och bygga vidare på befintlig infrastruktur i området. Det finns också en möjlighet till ökad fastighetsproduktion i dessa områden där staden äger mycket mark och där allmännyttan kan bidra.

I delstrategin behöver man finna ett sätt att successivt utveckla områdena i enlighet med UN-habitats principer och identifiera var man kan ta snabba steg med lite planering och var större grepp behövs. Urbaniseringen innebär att staden är i ständig utveckling. Ambitionen bör vara täta miljöer och den struktur som UN-habitat föreslår.

Tanken med områdesplanerna är att ta fram detaljplaner med stor flexibilitet. Det kan vara fördjupade översiktsplaner, som då gärna ska vara i likhet med vad som är beskrivet här. Genom en mer övergripande planering med mindre detaljstyrning kan planen exempelvis innehålla principer för bebyggelsens utformning, minimibygnation i området och trafikförsörjning. Förhoppningen är att skapa möjlighet till innovation och variation i byggnationen.

I strategin behöver också tydligare specificeras vad som krävs gällande social infrastruktur som förskolor och skolor samt vilken infrastruktur för transport som behövs i form av kollektivtrafikförstärkningar för den ökade byggnationen. En jämn fördelning av eget ägande och hyrt boende behöver vara utgångspunkten, likaså att se till möjligheten att planera för bostäder som exempelvis är prefabricerade för att få ned kostnaderna.

Genom rätt struktur och tillräckligt underlag finns möjligheten att skapa liv i gaturummet där jobb växer fram i nya tjänsteföretag och inom handel. Det betyder attraktiva miljöer med verksamheter i botten och strategiska platser dit flödet av människor styrs i stället för att som nu sprida ut alla potentiella kunder.

FÖRSLAG TILL BESLUT

Fastighetsnämnden föreslås besluta:

- Att ge fastighetskontoret i uppdrag att ta fram en delstrategi för ett kraftfullt ökat byggande i enlighet med ovan
- Att med det anse motionen besvarad

Tjänsteutlåtande
till Fastighetsnämnden
2016-05-16
diarienummer 1134/16

Analys och utredning
Lars-Gunnar Krantz
telefon 368 12 16
e-post: lars-gunnar.krantz@fastighet.goteborg.se

Yttrande till kommunstyrelsen över motion av Axel Darvik (L), Helene Odenjung (L) och Ann Catrine Fogelgren (L) om att ge byggnadsnämnden och fastighetsnämnden i uppdrag att ta fram en strategi för ett kraftfullt ökat byggande

Förslag till beslut

Motion av Axel Darvik (L), Helene Odenjung (L) och Ann Catrine Fogelgren (L) om att ge byggnadsnämnden och fastighetsnämnden i uppdrag att ta fram en strategi för ett kraftfullt ökat byggande avstyrks.

Ärendet

I en motion av Axel Darvik (L), Helene Odenjung (L) och Ann Catrine Fogelgren (L) föreslås att byggnadsnämnden och fastighetsnämnden ska få i uppdrag att ta fram en strategi för ett kraftfullt ökat byggande, att målbilden i strategin ska vara UN Habitats fem principer för hållbara städer samt att områdesplaner ska vara utgångspunkten för arbetet.

Stadsledningskontoret har översänt motionen till bland annat fastighetsnämnden för yttrande. Yttrande ska lämnas senast den 23 maj 2016.

Överväganden

I februari 2014 godkände byggnadsnämnden Strategi för utbyggnadsplanering som syftar till att tydligt visa hur staden vill utvecklas och ge berörda nämnder underlag för prioriteringar i planarbeten och i kommunens investeringar samt att trygga stadens bostadsförsörjning. Strategin fokuseras på de områden i staden som i översiktplanen benämns mellanstaden och har tidhorisonten fram till år 2035. I strategin återfinns tre inriktningar; att dra nytta av det som finns, att utveckla tyngdpunkter och att kraftsamla där det gör skillnad. Målbilden är att åstadkomma en tätare stad som ger underlag för utökad service, ett utvecklat stadsliv och en enklare vardag för invånarna. Detta anknyter i hög grad till de principer om hållbara stadsdelar som UN Habitat formulerat. I strategin identifieras prioriterade utbyggnadsområden, tyngdpunkter samt kraftsamlingsområden och en uppskattning görs av utbyggnadspotentialen för olika delar av staden. Strategin används nu som underlag för prioriteringar av planarbeten i produktionsplanen och för att utveckla analysen av prioriterade utbyggnadsområden genom t ex stadsutvecklingsprogram. I ett sådant program är numera intentionen att ta ett större helhetsgrepp för områdena än vad som normalt/tidigare har gjorts. I stadsutvecklingsprogrammen eftersträvas att hantera framtida markanvändning samt möjlig bebyggelse i området när det gäller såväl bostäder som verksamheter. Detta görs genom både översiktliga och mer detaljerade exploateringsanalyser/studier som utgår från pågående utbyggnad, pågående planer samt den möjliga utvecklingspotentialen därefter. Ett stadsdelsprogram ger förutsättningar för det fortsatta arbetet med detaljplaner i området. Arbetet med ett stadsutvecklingsprogram enligt de intentioner som redovisas i strategin för utbyggnadsplanering pågår för tyngdpunkten Frölunda.

Fastighetskontorets bedömningar pekar på att förutsättningar finns för ett kraftigt ökat bostadsbyggande redan de kommande tio åren. Det är resultatet av en tids arbete för att generellt öka antalet bostäder i antagna detaljplaner men även arbetet inom Jubileums-satsningen.

I motionen föreslås att en ny strategi för ett kraftfullt ökat byggande ska tas fram och att den framför allt ska fokuseras på att förtäta områden utanför de centrala delarna som domineras av bebyggelse från miljonprogramstiden. I motionen beräknas också den potential för ökad folkmängd som anses kunna finnas utifrån målet om täthet i UN Habitats principer för hållbara stadsdelar. Beräkningen tar dock inte hänsyn till aspekter såsom behov av effektivt gatunät, blandning av funktioner, varierad markanvändning och social blandning. Vidare analyseras inte den redan existerande stadsstrukturens påverkan på den potential som finns för att förtäta. Ett exempel är Hammarkullen där målbilden är att folkmängden ska öka från drygt 8 000 personer till 45 000. Om det antas att antalet invånare per bostad ska förbli på samma nivå, innebär det att antalet bostäder skulle behöva öka från dagens knappt 3 000 till nästan 17 000. Detta är med stor sannolikhet inte möjligt under överskådlig tid på grund av den bebyggelse som redan finns och de marknadsmässiga förutsättningarna. Kontorets bedömning är att mer genomarbetade analyser av den faktiska potentialen för den förtätning som är såväl önskvärd som möjlig redan finns i strategin för utbyggnadsplanering.

Arbetet med stadsutveckling på längre sikt i Göteborg pågår redan utifrån strategin för utbyggnadsplanering och ligger i stora drag i linje med motionens inriktning. Samtidigt finns redan idag potential för kraftigt ökat bostadsbyggande. Nyttan av att påbörja ytterligare ett strategiarbete utifrån motionens förslag är därför för tillfället mycket begränsat varför kontoret föreslår att motionen avstyrks.

Ekonomiska perspektivet

Förslaget skulle kortsiktigt innebära ökade kostnader för att utarbeta en strategi.

Barnperspektivet, Jämställdhetsperspektivet, Mångfaldsperspektivet, Miljöperspektivet

Konsekvenser för dessa perspektiv blir helt beroende av hur en strategi skulle utformas och bedöms därför inte i detta skede.

Omvärldsperspektivet

I UN Habitats fem principer för hållbar stadsområdesutveckling påpekas att täthet är enviktigt, framför allt jämfört med en fortsatt utspridning av stadsområden, s.k. urban sprawl. I dagsläget är det enbart städer i utvecklingsländer som i sin helhet ligger över 15 000 invånare per km².

Magnus Sigfusson
Fastighetsdirektör

Stephan Cedergren
Utvecklingschef